

WEEELABEX

**Руководящий документ**



Название	<b>В04 Руководящий документ</b>
Статус	<b>Определитель</b>
Пересмотр / Дата	<b>Rev12_версия 1 - 4 августа 2020 г.</b>

## СОДЕРЖАНИЕ

1.	Введение .....	4
1.1	Ссылки .....	4
1.2	Как использовать данный документ .....	7
2.	Требования к утверждению аудиторов WEEELABEX .....	8
2.1	Критерии приемлемости .....	8
2.2	Приложение .....	8
2.3	Процесс экспертизы .....	9
2.4	Утверждение .....	9
2.5	Отчетность .....	11
2.6	Корректирующее действие, приостановление и отмена .....	11
2.7	WEEELABEX Операторы приостановленных или исключенных из списка WEEELABEX Аудиторы .....	12
2.8	Изменение деталей .....	12
2.9	Условия продолжения листинга (сертификации) .....	12
3.	Требования к утверждению операторов WEEELABEX .....	13
3.1	Критерии приемлемости .....	13
3.2	Приложение .....	13
3.3	Утверждение .....	13
3.4	Изменение деталей - процесс и последствия изменения деталей .....	14
3.5	Корректирующее действие, приостановление и отчисление .....	15
4.	Система проверки соответствия .....	16
4.1	Децентрализация процесса подтверждения соответствия .....	17
4.2	Выбор ведущего аудитора и аудиторской группы WEEELABEX .....	18
4.3	Обязанности членов ревизионной группы .....	21
4.4	Категории аудита .....	24
4.5	Продолжительность аудита .....	32
4.6	Аудиторские группы и координаторы аудита .....	33
4.7	Декларация о намерениях .....	34
4.8	Аудиторские документы .....	36
4.9	Сертификация соответствия .....	39
4.10	Обзор (Управление качеством) .....	40
5.	Жалобы и апелляции .....	41

5.1	Цель и сфера применения.....	41
5.2	Процедура рассмотрения жалоб.....	41
5.3	Процедура обжалования.....	43
6.	Управление марками WEEELABEX.....	43
6.1	Условия использования.....	45
6.2	Использование знаков.....	45
7.	Учет и отчетность.....	47
7.1	Сбор данных.....	47
7.2	Обязанности Генеральной ассамблеи WEEELABEX.....	47
7.3	Обязанности Бюро WEEELABEX.....	47
7.4	Тип данных.....	47
7.5	Записи.....	48
7.6	Обмен информацией в целях отчетности.....	48
7.7	Обмен информацией в рекламных или иных целях.....	48
Приложение 1: Таблицы продолжительности аудита.....		50

## 1. Введение

Основной целью данного документа "Область применения и система" является описание процедуры управления и администрирования, которой будет следовать организация WEEELABEX, а также процессов и требований, которые должны применять и соблюдать аудиторы WEEELABEX для обеспечения подтверждения соответствия операторов обработки, **и/или подготовки к повторному использованию, и/или сбора, и/или логистики**, желающих войти в список **сертифицированных** операторов WEEELABEX.

Содержание данного документа также служит для информирования операторов<sup>1</sup> о процессах и требованиях, участвующих в процессе подтверждения соответствия в соответствии с требованиями документов по подтверждению соответствия WEEELABEX, как определено ниже (далее "требования WEEELABEX").

### 1.1 Ссылка s

Процесс подтверждения соответствия (**далее также "процесс сертификации"**) для каждого конкретного потока ОЭЭО основывается на соответствии следующим требованиям:

Нет .	Поток WEEE:	Схема сертификации:	Спецификация требований к проверке соответствия:
A	Крупная бытовая техника *	Схема сертификации WEEELABEX - Операторы EURO <b>B2101</b> **.	<b><u>ЛЕЧЕНИЕ:</u></b> - EN 50625-1:2014 - КЛС/ТС 50625-3-1:2015 - Нормативный документ WEEELABEX по лечению V10.0 (статьи: 4.1.1; 4.3.5; 4.7.5; 5.9.1; A.2.1)  <b><u>ПОДГОТОВКА К ПОВТОРНОМУ ИСПОЛЬЗОВАНИЮ:</u></b> - EN 50614:2020  <b><u>СБОР И ЛОГИСТИКА:</u></b> - КЛС/ТС 50625-4:2017 - Нормативный документ WEEELABEX по коллекционированию V9.0 (статья: 4.1.1) - Нормативный документ WEEELABEX по логистике V9.0 (статьи: 4.1.1, 4.3.5)
B	Смешанное оборудование *	Схема сертификации WEEELABEX - Операторы EURO <b>B2101</b> **.	<b><u>ЛЕЧЕНИЕ:</u></b> - EN 50625-1:2014 - КЛС/ТС 50625-3-1:2015 - Нормативный документ WEEELABEX по лечению V10.0 (статьи: 4.1.1; 4.3.5; 4.7.5; 5.9.1; A.2.1)  <b><u>ПОДГОТОВКА К ПОВТОРНОМУ ИСПОЛЬЗОВАНИЮ:</u></b> - EN 50614:2020  <b><u>СБОР И ЛОГИСТИКА:</u></b> - КЛС/ТС 50625-4:2017

<sup>1</sup> В данном документе и других документах WEEELABEX термин "оператор" означает либо "оператор обработки", либо "оператор подготовки к повторному использованию", либо "оператор сбора", либо "оператор логистики", либо комбинацию указанных типов.

			<p>- <b>Нормативный документ WEEELABEX по коллекционированию V9.0 (статья: 4.1.1)</b></p> <p>- <b>Нормативный документ WEEELABEX по логистике V9.0 (статья: 4.1.1, 4.3.5)</b></p>
C	Оборудование для температурного обмена *	Схема сертификации WEEELABEX - Операторы EURO <b>B2101</b> **.	<p><b><u>ЛЕЧЕНИЕ:</u></b></p> <p>- EN 50625-1:2014</p> <p>- КЛС/ТС 50625-3-1:2015</p> <p>- EN 50625-2-3:2017</p> <p>- КЛС/ТС 50625-3-4:2017</p> <p>- Нормативный документ WEEELABEX по лечению V10.0 (статья: 4.1.1; 4.3.5; 4.7.5; 5.9.1; A.2.1)</p> <p><b><u>ПОДГОТОВКА К ПОВТОРНОМУ ИСПОЛЬЗОВАНИЮ:</u></b></p> <p>- EN 50614:2020</p> <p><b><u>СБОР И ЛОГИСТИКА:</u></b></p> <p>- КЛС/ТС 50625-4:2017</p> <p>- <b>Нормативный документ WEEELABEX по коллекционированию V9.0 (статья: 4.1.1)</b></p> <p>- <b>Нормативный документ WEEELABEX по логистике V9.0 (статья: 4.1.1, 4.3.5)</b></p>
D	Приборы с ЭЛТ-дисплеем *	Схема сертификации WEEELABEX - Операторы EURO <b>B2101</b> **.	<p><b><u>ЛЕЧЕНИЕ:</u></b></p> <p>- EN 50625-1:2014</p> <p>- КЛС/ТС 50625-3-1:2015</p> <p>- EN 50625-2-2:2015</p> <p>- КЛС/ТС 50625-3-3:2017</p> <p>- Нормативный документ WEEELABEX по лечению V10.0 (статья: 4.1.1; 4.3.5; 4.7.5; 5.9.1; A.2.1)</p> <p><b><u>ПОДГОТОВКА К ПОВТОРНОМУ ИСПОЛЬЗОВАНИЮ:</u></b></p> <p>- EN 50614:2020</p> <p><b><u>СБОР И ЛОГИСТИКА:</u></b></p> <p>- КЛС/ТС 50625-4:2017</p> <p>- <b>Нормативный документ WEEELABEX по коллекционированию V9.0 (статья: 4.1.1)</b></p> <p>- <b>Нормативный документ WEEELABEX по логистике V9.0 (статья: 4.1.1, 4.3.5)</b></p>
E	Оборудование для производства плоскопанельных дисплеев *	Схема сертификации WEEELABEX - Операторы EURO <b>B2101</b> **.	<p><b><u>ЛЕЧЕНИЕ:</u></b></p> <p>- EN 50625-1:2014</p> <p>- КЛС/ТС 50625-3-1:2015</p> <p>- EN 50625-2-2:2015</p> <p>- КЛС/ТС 50625-3-3:2017</p> <p>- Нормативный документ WEEELABEX по лечению V10.0 (статья: 4.1.1; 4.3.5; 4.7.5; 5.9.1; A.2.1)</p>

			<p><b><u>ПОДГОТОВКА К ПОВТОРНОМУ ИСПОЛЬЗОВАНИЮ:</u></b> - EN 50614:2020</p> <p><b><u>СБОР И ЛОГИСТИКА:</u></b> - КЛС/ТС 50625-4:2017 - <i>Нормативный документ WEEELABEX по коллекционированию V9.0 (статьи: 4.1.1)</i> - <i>Нормативный документ WEEELABEX по логистике V9.0 (статьи: 4.1.1, 4.3.5)</i></p>
F	Газоразрядные лампы *	Схема сертификации WEEELABEX - Операторы EURo <b>B2101</b> **.	<p><b><u>ЛЕЧЕНИЕ:</u></b> - EN 50625-1:2014 - КЛС/ТС 50625-3-1:2015 - EN 50625-2-1:2014 - КЛС/ТС 50625-3-2:2016 - Нормативный документ WEEELABEX по лечению V10.0 (статьи: 4.1.1; 4.3.5; 4.7.5; 5.9.1; A.2.1)</p> <p><b><u>ПОДГОТОВКА К ПОВТОРНОМУ ИСПОЛЬЗОВАНИЮ:</u></b> - EN 50614:2020</p> <p><b><u>СБОР И ЛОГИСТИКА:</u></b> - КЛС/ТС 50625-4:2017 - <i>Нормативный документ WEEELABEX по коллекционированию V9.0 (статьи: 4.1.1)</i> - <i>Нормативный документ WEEELABEX по логистике V9.0 (статьи: 4.1.1, 4.3.5)</i></p>
G	Фотоэлектрические панели *	Схема сертификации WEEELABEX - Операторы EURo <b>B2101</b> **.	<p><b><u>ЛЕЧЕНИЕ:</u></b> - EN 50625-1:2014 - КЛС/ТС 50625-3-1:2015 - EN 50625-2-4:2017 - КЛС/ТС 50625-3-5:2017 - Нормативный документ WEEELABEX по лечению V10.0 (статьи: 4.1.1; 4.3.5; 4.7.5; 5.9.1; A.2.1)</p> <p><b><u>ПОДГОТОВКА К ПОВТОРНОМУ ИСПОЛЬЗОВАНИЮ:</u></b> - EN 50614:2020</p> <p><b><u>СБОР И ЛОГИСТИКА:</u></b> - КЛС/ТС 50625-4:2017 - <i>Нормативный документ WEEELABEX по коллекционированию V9.0 (статьи: 4.1.1)</i> - <i>Нормативный документ WEEELABEX по логистике V9.0 (статьи: 4.1.1, 4.3.5)</i></p>
H	Другие *	Схема сертификации WEEELABEX -	<p><b><u>ЛЕЧЕНИЕ:</u></b> - EN 50625-1:2014 - КЛС/ТС 50625-3-1:2015</p>

		<p>Операторы EURo <b>B2101</b> **.</p>	<p>- Нормативный документ WEEELABEX по лечению V10.0 (статьи: 4.1.1; 4.3.5; 4.7.5; 5.9.1; A.2.1)</p> <p><u><b>ПОДГОТОВКА К ПОВТОРНОМУ ИСПОЛЬЗОВАНИЮ:</b></u></p> <p>- EN 50614:2020</p> <p><u><b>СБОР И ЛОГИСТИКА:</b></u></p> <p>- КЛС/ТС 50625-4:2017</p> <p>- Нормативный документ WEEELABEX по коллекционированию V9.0 (статьи: 4.1.1)</p> <p>- Нормативный документ WEEELABEX по логистике V9.0 (статьи: 4.1.1, 4.3.5)</p>
--	--	--	---

\* Определения и описания потоков ОЭЭО определены в документе "В 02 **TR** Правомочность операторов обработки **и подготовки к повторному использованию**" и "В 02 **CL** Правомочность операторов сбора и логистики".

\*\* Схема сертификации WEEELABEX - Операторы EURo **B2101** включает следующие документы:

- В 02 **TR** Правомочность операторов по обработке **и подготовке к повторному использованию** rev. 11
- В 02 **CL** Правомочность операторов инкассации и логистики rev. 02
- В 03 **TR** Соглашение для операторов по обработке **и подготовке к повторному использованию** rev. 05
- В 03 **CL** Соглашение для операторов сбора и логистики rev.02
- В 04 Руководящий документ WEEELABEX rev. 12

**В настоящем документе и других документах WEEELABEX термин "оператор" означает либо "оператор обработки", либо "оператор подготовки к повторному использованию", либо "оператор сбора", либо "оператор логистики", либо комбинацию указанных типов.**

**В данном документе и других документах WEEELABEX аббревиатура "TR" означает "Обработка и подготовка к повторному использованию", аббревиатура "CL" означает "Сбор и логистика", а аббревиатура "B" охватывает все вышеперечисленное.**

Вышеуказанные потоки WEEE могут быть по отдельности или все вместе включены в рамки утвержденного аудита проверки соответствия оператора WEEELABEX.

**Примечание 1:** В данном документе под рабочим днем понимается рабочий день офиса WEEELABEX с понедельника по пятницу с 08.00 до 17.00.

**Примечание 2:** Ссылки на требования WEEELABEX или любой другой документ относятся к последним версиям.

## 1.2 Как использовать этот документ

Этот документ основан на ролях:

Организация WEEELABEX;  
Аудиторы WEEELABEX; и  
Операторы WEEELABEX.

Рисунок 1 указаны основные роли и обязанности, которые подробно описаны в данном документе.

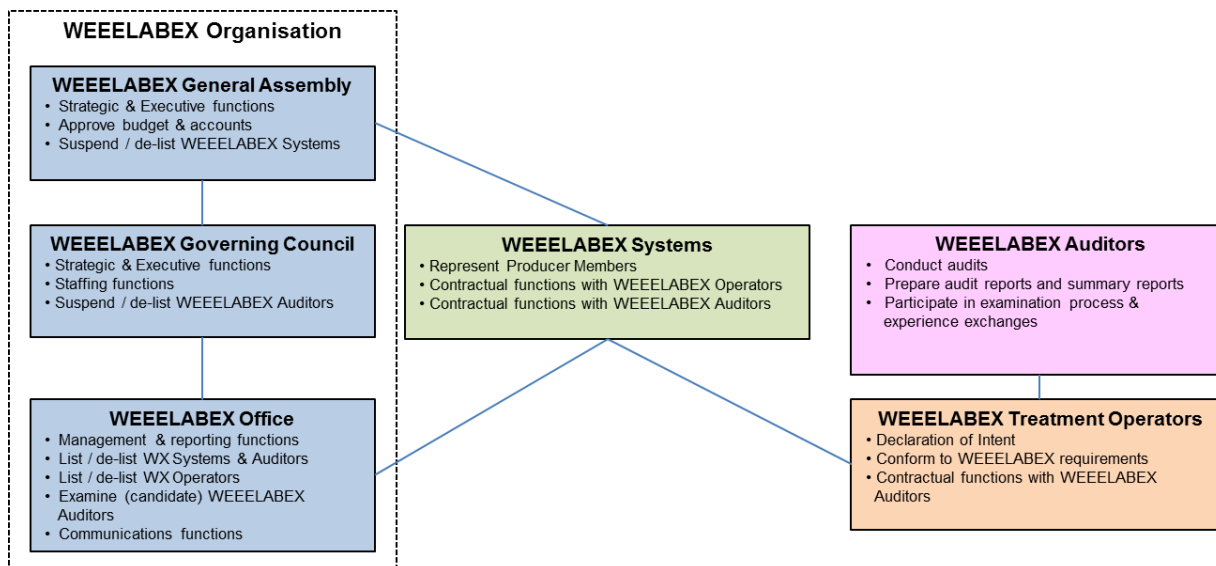


Рисунок 1 Основные роли и обязанности

Настоящее руководство WEEELABEX было разработано организацией WEEELABEX, с которой можно связаться по следующему адресу:

У Хабровки 247/11 ,  
140 00 Praha 4, Krc,  
Чешская Республика

## 2. Требования к утверждению аудиторов WEEELABEX

### 2.1 Критерии приемлемости

Для включения в список подходящих кандидатов в качестве аудиторов WEEELABEX кандидат должен соответствовать минимальным критериям, изложенным в документе A02 Auditor Profile, и отвечать всем остальным требованиям настоящего Руководства.

#### 2.1.1 Уровень аудитора

Существует три различных уровня аудитора (как указано в документе A02 Auditor Profile), которые отражают соответствующий опыт/навыки кандидата в аудиторе:

- Аудитор
- Ведущий аудитор
- Специалист-аудитор

2.1.2 Внесение в список сертифицированных аудиторов WEEELABEX предоставляет системам и операторам WEEELABEX подтверждение того, что их знания, опыт и навыки были оценены офисом WEEELABEX и, как следствие, что операторы, прошедшие процесс подтверждения соответствия, выполненный аудитором WEEELABEX, соответствуют требованиям WEEELABEX.

### 2.2 Приложение

Объявление о выражении заинтересованности в получении статуса аудитора WEEELABEX будет опубликовано офисом WEEELABEX через:

- Публикация на сайте WEEELABEX
- Список рассылки организации WEEELABEX
- Списки рассылки системы WEEELABEX

Призыв будет касаться типа заинтересованного аудитора: общий или специалист.

Призыв должен определять:



- Профиль аудитора
- Документы, которые должны быть представлены кандидатами, в зависимости от их профиля: CV, аттестаты, относящиеся к заявке (например, аудитор ISO 9001/14001), документация о предыдущем опыте проведения аудита...
- стоимость, время, продолжительность и место проведения экзаменационного семинара
- срок, к которому должно быть подано заявление.

Форма заявки будет размещена на сайте организации WEEELABEX в соответствующее время.

Кандидаты в аудиторы должны заполнить и подать в офис WEEELABEX форму заявки на получение статуса аудитора A01 вместе с любой подтверждающей документацией. Офис WEEELABEX оценит способность кандидата в аудиторы соответствовать критериям, изложенным в документе A02 Auditor Profile, и согласует, на какой уровень аудитора кандидат сможет претендовать, после чего кандидат будет приглашен для участия в экзаменационном семинаре.

Плата за процесс сдачи экзамена вносится кандидатом в аудиторы или его аудиторской компанией до посещения экзаменационного центра 2и впоследствии за любой дополнительный экзамен, необходимый для постоянного профессионального развития. Каждый год Офис WEEELABEX, по указанию Генеральной Ассамблеи WEEELABEX, будет составлять и публиковать таблицу сборов после анализа расходов на деятельность.

### 2.3 Процесс экспертизы

Экзаменационный семинар будет организован офисом WEEELABEX и проведен на основе концепции и программы аудиторского экзаменационного семинара и документации аудиторского экзаменационного семинара, разработанной экзаменаторами (программа и содержание экзаменационного семинара описаны в документе A 06 Общее руководство по проведению квалификационного экзаменационного семинара).

### 2.4 Утверждение

Утверждение и включение в список (далее "включение" или "сертификация") в качестве аудитора WEEELABEX будет зависеть от успешной сдачи экзамена и постоянного соблюдения требований, изложенных в условиях, определенных в документе A 03 Auditor Agreement.

После проведения экзаменационного семинара и положительного результата экзаменационного процесса Офис WEEELABEX направляет кандидату письмо с предварительным подтверждением его включения в список аудиторов WEEELABEX (и какой уровень), при условии, что кандидат подпишет и вернет Соглашение аудитора A03. Подписывая это Соглашение аудитора, аудитор соглашается с условиями и положениями Организации WEEELABEX, и его статус аудитора WEEELABEX будет подтвержден, что позволит использовать знак WEEELABEX.

Организация WEEELABEX внесет кандидата в аудиторы в список аудиторов WEEELABEX и выдаст "аттестационный документ" (сертификат). Подробная информация, которая должна быть включена в аттестат, по меньшей мере, следующая:

- Дата сертификации и номер документа
- Имя аудитора
- Контактная информация аудитора
- Область сертификации (ведущий аудитор/аудитор/аудитор-специалист)
- Языки

---

<sup>2</sup> Экзаменационные семинары будут проводиться в определенных центрах в Европе.

- Срок действия

Аттестационный документ является собственностью организации WEEELABEX и должен быть возвращен по запросу в офис WEEELABEX при прекращении листинга по любой причине.

При первой сертификации и каждой последующей ресертификации аудиторы WEEELABEX должны оплатить регистрационный сбор с учетом НДС (если применимо) по преобладающей ставке в Чешской Республике. Продолжение регистрации аудитора WEEELABEX зависит от поступления регистрационного взноса каждый год.

Оплата регистрационного взноса дает право аудитору WEEELABEX получать обновления документации WEEELABEX и посещать День опыта. Она также включает использование знака(ов) WEEELABEX аудитором WEEELABEX в течение следующих 12 месяцев.

#### 2.4.1 Период сертификации

Сертификация аудиторов WEEELABEX продолжается до даты окончания срока действия сертификата, указанной в аттестационном документе (сертификате), при условии соблюдения условий Соглашения с аудитором WEEELABEX A03 и требований настоящего документа, а также документов A01 "Заявка аудитора" и A 02 "Профиль аудитора".

#### 2.4.2 Прогрессия уровня аудитора

Повышение статуса аудитора WEEELABEX до ведущего аудитора или аудитора-специалиста требует успешного завершения процесса дальнейшей экспертизы и/или выполнения требований к дополнительному опыту, изложенных в документе A02 Auditor Profile. Процесс объясняется в Форме заявки аудитора A01. Утверждение должно быть подтверждено офисом WEEELABEX в соответствии с условиями пункта 2.4.

## 2.5 Отчетность

Аудиторы WEEELABEX обязаны предоставлять отчеты о своей деятельности в офис WEEELABEX в соответствии с требованиями, изложенными в разделе 7.

## 2.6 Корректирующее действие, приостановление и отчисление

Аудиторы WEEELABEX (ведущие аудиторы или аудиторы) могут отказаться или быть отстранены от участия в процессе подтверждения соответствия WEEELABEX по различным причинам:

### 2.6.1 Добровольный выход

Аудиторы WEEELABEX могут в любое время отказаться от участия в списке для проведения аудита WEEELABEX. Офис WEEELABEX должен быть уведомлен об этом аудитором WEEELABEX или его аудиторской компанией в письменном виде не менее чем за месяц до добровольного выхода из списка.

### 2.6.2 Недобровольное изъятие

Совет управляющих WEEELABEX может при определенных обстоятельствах отозвать листинг аудитора WEEELABEX. В таких случаях будут предприняты следующие процедуры (показаны по порядку):

- требование к аудитору WEEELABEX предпринять и доказать корректирующие действия;
- приостановление деятельности аудитора WEEELABEX; и
- принудительный отзыв (исключение из списка) Аудитора WEEELABEX.

Эти действия могут быть обусловлены такими факторами, как, но не ограничиваясь ими:

- серьезная жалоба, которую невозможно разрешить;
- отрицательный результат после апелляции;
- неуплата причитающихся сборов;
- несоблюдение требований к отчетности;
- смена места работы, которая может привести к конфликту интересов, который не может быть удовлетворительно урегулирован; и
- любой случай грубого нарушения дисциплины, доказанный в отношении Аудитора WEEELABEX.

### 2.6.3 Приостановка

Невыполнение требуемых корректирующих действий может привести к тому, что аудитор WEEELABEX будет отстранен от предоставления своих услуг до тех пор, пока корректирующие действия не будут выполнены и доказаны.

Невыполнение корректирующих действий в течение периода приостановки и в течение 20 рабочих дней (или любого более длительного согласованного срока) приведет к принудительному исключению из списка.

### 2.6.4 Принудительное исключение из перечня

Аудитор WEEELABEX, не выполнивший корректирующие действия во время приостановки, будет принудительно отстранен от предложения своих услуг и исключен из списка Бюро WEEELABEX. Он должен прекратить всю деятельность, связанную с процессом подтверждения соответствия WEEELABEX, включая любые запланированные или находящиеся в процессе планирования аудиты.

### 2.6.5 Корректирующие действия

Корректирующие действия рассматриваются как действия, которые предпринимаются для исправления любого сбоя в работе процесса подтверждения соответствия.

Аудиторы WEEELABEX обязаны осуществить корректирующие действия и доказать успешное закрытие проблемы офису WEEELABEX.

Невыполнение корректирующих действий в течение 20 рабочих дней (или любого более длительного согласованного срока) приведет к отстранению от работы.

Дополнительные детали, связанные с приостановкой, аннулированием и отзывом сертификата, изложены в документе A 03 Соглашение с аудитором.

## **2.7 WEEELABEX Операторы приостановленных или исключенных из списка WEEELABEX Аудиторы**

### **2.7.1 Приостановка**

Если ведущий аудитор WEEELABEX отстранен от работы, все проведенные аудиты должны быть завершены ведущим аудитором WEEELABEX. Если это невозможно, аудит должен быть завершен другим ведущим аудитором WEEELABEX, назначенным клиентом (организацией, инициировавшей аудит).

Любые новые запросы на проведение аудита или аудиты в процессе планирования для существующих или новых клиентов должны быть приостановлены до отмены приостановки.

Если аудитор WEEELABEX отстранен от работы, он не имеет права быть выбранным в состав аудиторской группы для проведения новых или запланированных аудитов до тех пор, пока отстранение не будет снято.

### **2.7.2 Исключение из списка**

Если ведущий аудитор WEEELABEX добровольно или принудительно исключается из списка, все операторы WEEELABEX, которые проходили аудит у этого аудитора, должны быть проинформированы им (или его компанией) в течение недели после первоначального уведомления о добровольном или принудительном исключении из списка.

Список существующих и планируемых аудитов и контактные данные должны быть отправлены в офис WEEELABEX одновременно этим аудитором (или его компанией).

Всем клиентам, у которых аудиты находятся в процессе планирования, необходимо обратиться к списку ведущих аудиторов WEEELABEX (доступен на сайте WEEELABEX), чтобы договориться о проведении существующих и запланированных аудитов с альтернативным ведущим аудитором WEEELABEX.

## **2.8 Изменение деталей**

Аудиторы WEEELABEX (ведущие аудиторы или аудиторы) должны в течение 30 дней письменно (т.е. письмом, факсом или электронной почтой) проинформировать офис WEEELABEX о любых из следующих изменений или событий:

- Имя;
- Адрес;
- Владение аудиторской компанией;
- Статус занятости; и
- Любое другое значительное изменение, которое может повлиять на функционирование процесса подтверждения соответствия;

## **2.9 Условия продолжения листинга (сертификации)**

Сертификация в качестве аудитора WEEELABEX действует до даты окончания срока действия сертификата, указанной в аттестационном документе (сертификате), при условии:

- a) удовлетворительный результат любых текущих экзаменов на профессиональную компетентность; и
- b) оплата ежегодного регистрационного сбора, причем платеж должен быть получен в обычные сроки оплаты выставленного счета; и
- c) подача заявки и выполнение требований для внесения изменений в область сертификации аудитора WEEELABEX в результате дальнейшего изучения или участия в количестве аудиторов WEEELABEX, установленном в документе A02 Auditor Profile; и
- d) соблюдение условий и положений, изложенных в Соглашении об аудиторе A03, в которое время от времени могут вноситься изменения.

Кроме того, аудитор WEEELABEX (ведущий аудитор или аудитор) должен провести как минимум один аудит WEEELABEX в течение двух лет подряд, чтобы оставаться в списке.

### **3. Требования к утверждению операторов WEEELABEX**

#### **3.1 Критерии приемлемости**

Кандидат в операторы WEEELABEX должен соответствовать минимальным критериям, изложенным в документах B02TR **Правомочность операторов обработки *и подготовки к повторному использованию и/или B02CL Правомочность операторов сбора и логистики***, и должен отвечать всем другим требованиям настоящего документа и условиям, изложенным в Соглашении B03TR для операторов обработки ***и подготовки к повторному использованию и/или B03CL для операторов сбора и логистики***.

Внесение в список утвержденных операторов WEEELABEX дает системам WEEELABEX подтверждение того, что их процессы обработки и операции прошли процесс проверки соответствия утвержденным аудитором WEEELABEX и, как следствие, соответствуют требованиям WEEELABEX.

#### **3.2 Приложение**

Кандидаты в операторы WEEELABEX должны заполнить и представить в офис WEEELABEX форму декларации о намерениях B01TR для операторов обработки ***и подготовки к повторному использованию*** или ***форму декларации о намерениях B01CL для операторов сбора и логистики***. Процесс проверки соответствия изложен в разделе 4.

Утверждение и включение в список операторов WEEELABEX будет зависеть от выполнения требований WEEELABEX и постоянного соблюдения требований, изложенных в положениях и условиях настоящего Руководства и в Соглашении B03TR для операторов обработки ***и подготовки к повторному использованию и/или Соглашении B03CL для операторов сбора и логистики***.

Пошлина за подачу заявки должна быть уплачена оператором в офис WEEELABEX в течение 15 рабочих дней с даты подачи заявки. Сбор уплачивается ***единовременно в разовой сумме согласно прейскуранту, размещенному на сайте [www.weeelabex.org](http://www.weeelabex.org), без учета количества потоков ОЭЭО, являющихся*** предметом процесса подтверждения соответствия. Плата за подачу заявки не взимается в случае последовательного процесса подтверждения соответствия.

#### **3.3 Утверждение**

Офис WEEELABEX направляет письмо кандидату в Операторы WEEELABEX, предварительно подтверждая его включение в список Операторов WEEELABEX, при условии, что оператор подпишет и вернет Соглашение B03TR для Операторов обработки ***и подготовки к повторному использованию и/или Соглашение B03CL для Операторов сбора и логистики*** и лицензионный сбор. Подписывая этот документ, оператор соглашается со всеми

положениями и условиями организации WEEELABEX, и его статус Оператора WEEELABEX будет подтвержден, что позволит использовать документ Аттестации соответствия (который будет отправлен вместе с окончательным подтверждением) и знак WEEELABEX.

### 3.3. 1Период утверждения

#### Для обработки и подготовки к повторному использованию операторами

Срок действия сертификата составляет 24 месяца с даты сертификации. Сертификация Оператора WEEELABEX продолжается до тех пор, пока Оператор получает положительное аудиторское заключение (после общего или надзорного аудита) и выполняются условия, изложенные в Соглашении B03TR по обработке **и подготовке к повторному использованию** и требования настоящего Руководства.

#### Для операторов инкассации и логистики

- Для пунктов инкассации и объектов инкассации:

*Срок действия сертификации составляет 48 месяцев (четыре года) с даты сертификации. Сертификация Оператора WEEELABEX продолжается до тех пор, пока Оператор получает положительное аудиторское заключение (после общего или надзорного аудита) и выполняются условия, изложенные в Соглашении B03CL для операторов сбора и логистики и требования настоящего Руководства.*

- Для объектов логистики:

*Срок действия сертификации составляет 24 месяца (два года) с даты сертификации. Сертификация Оператора WEEELABEX продолжается до тех пор, пока Оператор получает положительное аудиторское заключение (после общего или надзорного аудита) и выполняются условия, изложенные в Соглашении B03CL для операторов сбора и логистики и требования настоящего Руководства.*

3.3.1.1 Если Оператор WEEELABEX решает не обращаться за подтверждением соответствия в конце двухлетнего цикла аудита, то срок действия сертификата истекает в день истечения срока действия сертификата, указанный в аттестационном документе (сертификате); если до этой даты он не будет исключен из списка.

### 3.3.2 Регистрационные сборы

Регистрационный сбор должен быть уплачен оператором по каждому из потоков **WEEE** (являющихся предметом процесса подтверждения соответствия) до включения в список операторов WEEELABEX и ежегодно после этого. Регистрационный сбор дает право оператору WEEELABEX на использование знака WEEELABEX. Каждый год Офис WEEELABEX по указанию Генеральной Ассамблеи WEEELABEX будет составлять и публиковать таблицу сборов после анализа операционных расходов. Действительную ведомость сборов можно найти на веб-сайте WEEELABEX или в офисе WEEELABEX.

## 3.4 Изменение деталей - процесс и последствия изменения деталей

Операторы WEEELABEX должны заявить о любых изменениях в своих данных ведущему аудитору WEEELABEX, который проводил аудит в течение двухлетнего цикла аудита, и в офис WEEELABEX, в частности, о тех изменениях, которые перечислены в Таблица 1в пункте 3.4.1. Это необходимо, так как изменения могут повлиять на достоверность процесса подтверждения соответствия.

3.4.1 После уведомления об изменении реквизитов наступают следующие последствия:

Тип изменения	Последствия
Дополнительное местоположение.	Аудит нового местоположения.
Переезд.	Аудит нового местоположения.
Существенное изменение производственной установки или процесса (см. 4.4.2.3)	Аудит изменений и всех затронутых процессов.
Роспуск компании WEEELABEX Operator.	Список аннулирован. Необходима повторная сертификация через заявку и полный аудит.
Изменение названия компании.	Переоформление документа об аттестации соответствия (со ссылкой на прежнее название, если в рамках данного цикла аудита).
Система WEEELABEX или аудитор осведомлены о незадекларированных изменениях в бизнес-статусе оператора WEEELABEX	Аудитор WEEELABEX проводит проверку, может рекомендовать приостановить или снять включение в список и запросить полный или частичный повторный аудит.
Лишение разрешений / лицензий на деятельность	Приостановление/отмена листинга до тех пор, пока не будут получены необходимые разрешения/лицензии, которые могут быть проверены аудитором WEEELABEX.
Обработка различных потоков <b>ОЭЭО</b>	Повторный аудит новых процессов для различных потоков <b>ОЭЭО</b> .

Таблица 1 Последствия изменения деталей

### 3.4.2 Другие изменения

Изменения, которые не подпадают под эти определения, должны быть переданы в Бюро WEEELABEX. При необходимости Бюро WEEELABEX передает изменения на рассмотрение Совета управляющих WEEELABEX, например, если речь идет о технических вопросах. Бюро WEEELABEX принимает решение в течение календарного месяца и при необходимости вносит изменения в настоящий документ, чтобы отразить эти изменения в списке пунктов, требующих уведомления.

## 3.5 Корректирующее действие, приостановление и отчисление

Операторы WEEELABEX могут добровольно выйти или быть исключены из списка операторов WEEELABEX по различным причинам:

### 3.5.1 Добровольное изъятие

Операторы WEEELABEX могут в любое время добровольно отказаться от включения в список. Офис WEEELABEX должен быть уведомлен об этом Оператором WEEELABEX в письменном виде не менее чем за месяц до добровольного отказа от включения в список.

### 3.5.2 Добровольное исключение из перечня

Офис WEEELABEX по согласованию с Управляющим советом WEEELABEX (WGC) может при определенных обстоятельствах отозвать листинг Оператора WEEELABEX. В таких случаях будут предприняты следующие процедуры (по порядку):

- требование к Оператору WEEELABEX предпринять и доказать корректирующие действия;
- приостановление деятельности Оператора WEEELABEX; и
- принудительный выход (исключение из списка) Оператора WEEELABEX.

Эти действия могут быть обусловлены факторами, включая, но не ограничиваясь ими:

- несоответствие требованиям WEEELABEX
- отрицательный результат после апелляции;
- лишение или приостановление действия разрешений или лицензий на деятельность
- серьезная жалоба, которую невозможно разрешить; и
- неуплата причитающихся сборов.

### 3.5.3 Подвеска

Невыполнение корректирующих действий может привести к приостановке работы Оператора WEEELABEX до тех пор, пока корректирующие действия не будут выполнены и доказаны.

Если в течение одного календарного месяца (или любого более длительного согласованного срока) не будут предприняты корректирующие действия во время отстранения, это приведет к принудительному выходу из программы.

Оператор WEEELABEX, не предпринявший корректирующих действий во время приостановления деятельности, будет принудительно исключен из списка операторов WEEELABEX, при этом он должен вернуть все аттестационные документы и прекратить использование знака WEEELABEX.

### 3.5.5 Корректирующие действия

Корректирующие действия можно рассматривать как действия, которые предпринимаются для исправления любого несоответствия, выявленного в процессе аудита.

Если ведущий аудитор WEEELABEX не предпримет корректирующие действия в срок, установленный ведущим аудитором WEEELABEX, это приведет к приостановке деятельности или к отрицательному решению о включении нового оператора в список WEEELABEX.

Дополнительные детали, связанные с приостановкой, аннулированием и отзывом сертификата, изложены в документе [B03TR Соглашение для операторов обработки \*и подготовки к повторному использованию\*](#) и/или [B03CL Соглашение для операторов сбора \*и логистики\*](#).

## 4. Система проверки соответствия

В целом, система подтверждения соответствия представляет собой набор шагов для определения соответствия оператора требованиям WEEELABEX:

- Самооценка оператором - для обеспечения готовности к процессу подтверждения соответствия;
- Предложение ведущего аудитора WEEELABEX (для операторов обработки *и подготовки к повторному использованию*) или аудитора (для операторов сбора *и логистики*) системой WEEELABEX или оператором, инициирующим процесс подтверждения соответствия, и, при необходимости, дополнительных членов аудиторской группы;
- Заполнение и представление оператором в офис WEEELABEX формы декларации о намерениях B01TR для операторов обработки *и подготовки к повторному использованию* или формы декларации о намерениях B01CL для операторов сбора *и логистики* с приложением указанной подтверждающей документации;
- Аудит по проверке соответствия для операторов обработки *и подготовки к повторному использованию* проводится ведущим аудитором WEEELABEX в соответствии с требованиями к процессу аудита (и с использованием инструментов аудита), изложенными в Руководстве аудитора A04TR для обработки *и подготовки к повторному использованию* (включая



испытания партии и специальные испытания производительности, если применимо);

- Аудит по проверке соответствия для операторов **сбора и логистики** проводится аудитором WEEELABEX в соответствии с требованиями к процессу аудита (и с использованием инструментов аудита), изложенными в Руководстве аудитора A04CLA **для сбора и логистики**;
- Завершение отчета об аудите и краткого отчета ведущим аудитором WEEELABEX (для обработки **и подготовки к повторному использованию**) **или аудитором WEEELABEX (для сбора и логистики)** и представление клиенту и/или оператору и в офис WEEELABEX; и
- Внесение (или не внесение или исключение из списка) оператора в качестве оператора WEEELABEX.

#### 4.1 Децентрализация процесса подтверждения соответствия

Подход к подтверждению соответствия WEEELABEX является децентрализованным по своей природе. Аудиты и испытания проводятся сертифицированными аудиторами WEEELABEX (ведущими аудиторами, аудиторами и/или аудиторами-специалистами). Офис WEEELABEX регистрирует результаты аудита подтверждения соответствия и принимает решение о сертификации или отказе в сертификации соответствующих потоков **ОЭЭО** (кандидата) оператора WEEELABEX.

Существует два случая, которые могут инициировать проверку соответствия:

- (a) Система WEEELABEX стремится провести аудит потоков **ОЭЭО** у (потенциального / существующего) поставщика; или
- (b) оператор в одностороннем порядке добивается проведения независимого аудита своих потоков **ОЭЭО**.

4.1.1 Аудиты WEEELABEX будут проводиться по **потокам WEEE**, как определено в пункте 1.1 настоящего документа, что позволит операторам получить сертификат по одному или нескольким потокам **WEEE** в зависимости от вида деятельности, которую они осуществляют.

4.1.2 Каждый поток **ОЭЭО** **будет** определяться видом осуществляемой **деятельности**:

- Тип 1: Ручная обработка, включая полное или частичное обезвоживание.
- Тип 2: Механическая обработка (предварительная и промежуточная обработка) или специальная ручная обработка, включающая частично или полностью деполюцию (если указано).
- Тип 3: Усовершенствованная механическая очистка, включая частичное или полное обеспыливание (где указано).

**Повторное использование: Процесс подготовки к повторному использованию (операции по проверке, очистке или восстановительному ремонту, с помощью которых продукты или компоненты продуктов, ставшие отходами, подготавливаются таким образом, чтобы их можно было повторно использовать без какой-либо другой предварительной обработки).**

**Сбор: Сбор ОЭЭО, включая предварительную сортировку и предварительное хранение ОЭЭО с целью транспортировки на логистический объект или очистное сооружение.**

**Логистика: Планирование, реализация и контроль транспортировки, обработки, предварительного хранения и/или сортировки ОЭЭО от места происхождения до места доставки.**

Подробнее см. документ WEEELABEX B02TR Правомочность операторов обработки **и подготовки к повторному использованию** и **B02CL Правомочность операторов сбора и логистики**.

4.1.3 В настоящее время операторы, выполняющие обработку типа 1 и/или типа 2 и/или типа 3, **и/или подготовку к повторному использованию, и/или сбор и/или логистику** (по отдельности или вместе на одном объекте), могут подать заявку на прохождение проверки соответствия WEEELABEX.

4.1.3.1 Тип 0: Ручная каннибализация приборов (без деполяризации) операторы не будут иметь права подавать заявку на получение статуса оператора WEEELABEX в любое время.

4.1.4 Более подробное описание деятельности, выполняемой вышеуказанными видами обработки, и исключений можно найти в B02TR Правомочность операторов обработки **и подготовки к повторному использованию** и **B02CL Правомочность операторов сбора и логистики**.

## 4.2 Выбор ведущего аудитора и аудиторской группы WEEELABEX

Система WEEELABEX или (кандидат) Оператор WEEELABEX, инициирующий проверку соответствия, может предложить офису WEEELABEX выбор ведущего аудитора WEEELABEX (для операторов обработки **и подготовки к повторному использованию**) **или аудитора (для операторов сбора и логистики)**, однако окончательное назначение ведущего **аудитора/аудитора** WEEELABEX является обязанностью организации WEEELABEX в соответствии с ISO 17065 и документами схемы сертификации WEEELABEX - Операторы. Система WEEELABEX или (кандидат) Оператор WEEELABEX, инициирующий проверку соответствия, заключает контракт непосредственно с ведущим аудитором / **аудитором** WEEELABEX или его/ее компанией для проведения аудита, убедившись в организации WEEELABEX, что аудиторская группа состоит из сертифицированных аудиторов WEEELABEX, включая по крайней мере одного сертифицированного ведущего аудитора WEEELABEX (для операторов обработки **и подготовки к повторному использованию**) **или аудитора (для операторов сбора и логистики)**, и что члены аудиторской группы соответствуют требованиям, определенным ниже.

### 4.2.1 Аудиторская группа

Для всех общих и специализированных аудитов должен быть как минимум один ведущий аудитор WEEELABEX (для операторов обработки **и подготовки к повторному использованию**) **или как минимум один аудитор (для операторов сбора и логистики), обладающий** необходимой компетенцией. Все аудиторы WEEELABEX (ведущие аудиторы или аудиторы) могут проводить или проверять испытания партии.

Ведущий **аудитор/аудитор** WEEELABEX должен определить необходимость того, чтобы любой другой аудитор WEEELABEX стал членом(ами) аудиторской группы с соответствующими компетенциями (как указано в разделе 4.3, 4.4 и определяется размером операции и количеством потоков **WEEE** на проверяемом объекте, как указано в Приложении 1) и предложить их клиенту (Системе WEEELABEX или (кандидату) Оператору WEEELABEX, если он инициирует проверку соответствия).

### 4.2.2 Технические эксперты и другой персонал

Ведущий **аудитор/аудитор** WEEELABEX может определить необходимость в техническом консультанте. Технический консультант - это лицо, являющееся экспертом в определенной области знаний, привлекаемое для выполнения конкретной задачи и/или предоставления подробной информации и консультаций ведущему **аудитору/аудитору** WEEELABEX. Например:

- Технические инженеры-специалисты
- Специалисты по отбору проб
- Лаборанты

4.2.2.1 Аудиторы-стажеры также могут входить в состав аудиторской группы. Эти "аудиторы" должны соответствовать основным критериям, изложенным в третьей

части документа A02 Auditor Profile, но еще не посещали семинар по общему экзамену (но подали в офис WEEELABEX документ A01 Auditor Application, чтобы показать свою заинтересованность в этом и чтобы их способность соответствовать основным критериям могла быть подтверждена) и поэтому еще не числятся в списке аудиторов WEEELABEX на момент проведения аудита.

4.2.2.2 Для оказания помощи в выполнении задач аудита могут быть также назначены переводчики/устные переводчики.

4.2.2.3 Ведущий аудитор WEEELABEX (для операторов обработки *и подготовки к повторному использованию*) или аудитор (для операторов сбора и логистики) отвечает за то, чтобы все технические эксперты и другой персонал обладали необходимыми навыками, требуемыми для выполнения поставленной перед ними задачи. Он также отвечает за обеспечение необходимых мер по обеспечению беспристрастности и конфиденциальности. Все технические эксперты и другой персонал должны подписать соглашение о конфиденциальности по требованию (кандидата) Оператора WEEELABEX и/или Системы WEEELABEX.

#### 4.2.3 Продолжительность назначения

Для проведения аудита WEEELABEX должен быть назначен ведущий *аудитор/аудитор* WEEELABEX. Рекомендуется, чтобы тот же ведущий аудитор / *аудитор* был назначен (как минимум) для проведения общего аудита и последующего надзорного аудита.

Другие члены аудиторской группы могут меняться из года в год, но по возможности рекомендуется применять последовательный подход.

В случае если Аудитор WEEELABEX не назначен для проведения Контрольного аудита (в год после проведения Общего аудита), то уходящий Аудитор WEEELABEX обязан предоставить сменяющему его Аудитору WEEELABEX копии составленных им отчетов в течение 15 рабочих дней с момента запроса.

В случае, если для общего аудита и для аудита по надзору назначен разный ведущий *аудитор/аудитор*, оба ведущих аудитора должны быть указаны в документе "Подтверждение соответствия" (4.9.4) проверяемого оператора.

Если для проведения надзорного аудита предлагается другой ведущий аудитор / *аудитор*, чем для общего аудита, то вновь предложенный ведущий аудитор должен проинформировать офис WEEELABEX об этом изменении по электронной почте не менее чем за месяц до даты проведения надзорного аудита.

#### 4.2.4 Вознаграждение за аудиторские услуги

Оплата услуг аудитора(ов) WEEELABEX и аудиторской группы производится системой-членом WEEELABEX, заказывающей данную проверку соответствия WEEELABEX, или оператором, если он инициирует проверку соответствия WEEELABEX.

Оплата услуг аудитора(ов) WEEELABEX и аудиторской группы за проведение общих и надзорных аудитов, специализированных эксплуатационных испытаний и испытаний партии, а также лабораторные расходы не определяются Организацией WEEELABEX. Стоимость услуг должна быть согласована в отдельном контракте или соглашении между Оператором или Системой-членом WEEELABEX и Аудитором или его/ее аудиторской компанией и должна быть предметом свободной рыночной конкуренции.

#### 4.2.5 Язык аудита

Либо ведущий аудитор WEEELABEX, либо аудитор (если он входит в состав аудиторской группы) должен в достаточной степени владеть местным языком, помимо английского.

Если ни один из аудиторов не владеет местным языком, ведущий аудитор должен сначала выяснить, есть ли в наличии другой аудитор, или ему может быть разрешено назначить аудитора-стажера клиента с достаточным знанием местного языка, или, если таковых нет, может быть привлечен переводчик (неаудитор).

#### 4.2.6 Конфликт интересов

Если аудитор WEEELABEX (ведущий аудитор или аудитор) выявляет потенциальный или фактический конфликт интересов, он должен немедленно уведомить клиента и офис WEEELABEX и выйти из процесса аудита.

#### 4.2.7 Обращения к членам аудиторской группы

Если оператор (кандидат) WEEELABEX считает, что существует конфликт интересов с любым или всеми членами назначенной аудиторской группы, он имеет право обратиться в офис WEEELABEX с просьбой о смене аудитора / аудиторской группы, четко изложив причины возражения. Офис WEEELABEX рассмотрит возражение и вынесет решение. Аудит не будет продолжаться до тех пор, пока не будут решены все нерешенные вопросы, связанные с конфликтом интересов.

#### 4.3 Обязанности членов аудиторской группы

*Для обработки и подготовки к повторному использованию операторы проводят аудит*

- 4.3.1 Ведущий аудитор - Ведущий аудитор WEEELABEX должен отвечать за:
- составление и выдача плана аудита;
  - рассмотрение любых предыдущих аудиторских заключений (открытых или закрытых)
  - рассмотрение любых существующих результатов наблюдения (например, вопросов, поднятых другими сертифицированными системами менеджмента качества и/или экологического менеджмента);
  - изучение любых ранее выданных аудиторских отчетов (например, выданных сертифицированными системами менеджмента качества и/или экологического менеджмента);
  - инструктаж аудиторской группы (если назначены другие аудиторы или члены технической группы);
  - руководство аудиторской группой, проводящей аудит в соответствии с процессом подтверждения соответствия WEEELABEX, обеспечивая планирование, проведение и официальное информирование клиента, оператора обработки и офиса WEEELABEX обо всех этапах аудита;
  - выполнять любые технические аспекты или проверку процесса аудита или делегировать эту задачу члену аудиторской группы с признанными навыками;
  - координировать деятельность, включенную в процесс CV (партии, эксплуатационные испытания), между различными участниками процесса (специалист/аудиторы, проверяемые, офис WEEELABEX);
  - контролировать планирование мероприятий, включенных в процесс CV (объем проверки, аудиторская группа, объекты, отчетность и сроки);
  - инициировать и планировать испытание партии вместе с оператором, в качестве оценки первого шага в начале выполнения, чтобы убедиться, что все элементы, необходимые для выполнения партии, находятся на месте;
  - завершение подготовки окончательного аудиторского отчета и сводного отчета.
- 4.3.2 Аудитор (ы) WEEELABEX; технические эксперты и другой персонал - Если требуется в составе аудиторской группы, помощники аудиторов WEEELABEX и технические эксперты несут ответственность за:
- работать в соответствии с планом аудита, предоставленным ведущим аудитором WEEELABEX;
  - оказание помощи в проведении аудита и/или испытания партии в соответствии с процессом подтверждения соответствия WEEELABEX; и
  - внесение вклада в подготовку окончательного аудиторского отчета и сводного отчета в соответствии с требованиями ведущего аудитора WEEELABEX;
  - завершение отчета о валидации испытаний партии.
- 4.3.2.1 Аудиторам-стажерам не разрешается проводить аудит/тестирование партии самостоятельно, они должны находиться под постоянным наблюдением.
- 4.3.3 Специалист-аудитор (аудитор WEEELABEX CFA и аудитор WEEELABEX Lamps) - Специалист-аудитор WEEELABEX должен отвечать за:
- составление и выдача комплексного плана для проведения теста эффективности CFA или аудита Lamps;
  - учитывая любые предыдущие результаты проверки CFA / аудита Lamps (открытые или закрытые);
  - рассмотрение любых отчетов о тестировании CFA / аудита ламп, выданных ранее (отчеты должны быть предоставлены (кандидатом) Оператором WEEELABEX);

- инструктаж группы по аудиту CFA test / Lamps (если назначены другие аудиторы или члены технической группы);
- надзор за группой аудиторов по проверке CFA / ламп, проводящей аудит в соответствии с процессом подтверждения соответствия WEEELABEX, обеспечивая, чтобы все этапы проверки CFA / ламп были запланированы, проведены и официально сообщены клиенту; оператору обработки, назначенному ведущему аудитору и офису WEEELABEX;
- выполнение любых технических аспектов или проверки теста CFA в соответствии со стандартом **EN 50625-2-3** и **CLC/TS 50625-3-4**, или делегировать эту задачу члену аудиторской группы с признанными навыками;
- выполнение любых технических аспектов или проверки процесса аудита Lamps или делегировать эту задачу члену команды аудиторов с признанными навыками;
- координировать мероприятия, включенные в проверку CFA / аудит ламп (например, ручной анализ на месте и лабораторный анализ);
- контролировать планирование мероприятий, включенных в тест CFA / аудит ламп (проверка объема, команды, помещений, отчетности и сроков);
- завершение отчета по специальным показателям CFA / отчета специалиста Lamps.

#### **Для аудита операторов инкассации и логистики**

##### **4.3.4 Аудитор - Аудитор WEEELABEX несет ответственность за:**

- **составление и выдача плана аудита;**
- **рассмотрение любых предыдущих аудиторских заключений (открытых или закрытых)**
- **рассмотрение любых существующих результатов наблюдения (например, вопросов, поднятых другими сертифицированными системами менеджмента качества и/или экологического менеджмента);**
- **изучение любых ранее выданных аудиторских отчетов (например, выданных сертифицированными системами менеджмента качества и/или экологического менеджмента);**
- **инструктаж аудиторской группы (если назначены другие аудиторы или члены технической группы);**
- **надзор за аудиторской группой, проводящей аудит в соответствии с процессом подтверждения соответствия WEEELABEX, обеспечивая планирование, проведение и официальное информирование клиента, оператора и офиса WEEELABEX обо всех этапах аудита;**
- **выполнять любые технические аспекты или проверку процесса аудита или делегировать эту задачу члену аудиторской группы с признанными навыками;**
- **координировать деятельность, включенную в процесс CV, между различными участниками процесса (аудиторы, проверяемые, офис WEEELABEX);**
- **контролировать планирование мероприятий, включенных в процесс CV (объем проверки, аудиторская группа, объекты, отчетность и сроки);**
- **завершение подготовки окончательного аудиторского отчета и сводного отчета.**

##### **4.3. 5Аудитор(ы) WEEELABEX ; технические эксперты и другой персонал - Если требуется в составе аудиторской группы, помощники аудиторов WEEELABEX и технические эксперты должны отвечать за:**

- **работа в соответствии с планом аудита, предоставленным ведущим аудитором WEEELABEX;**

- *оказание помощи в проведении аудита в соответствии с процессом подтверждения соответствия WEEELABEX; и*
- *внесение вклада в подготовку окончательного аудиторского отчета и сводного отчета в соответствии с требованиями ведущего аудитора WEEELABEX;*

**4.3.5.1** *Аудиторам-стажерам не разрешается проводить аудит самостоятельно, они должны находиться под постоянным наблюдением.*

Подробная сводка требуемых компетенций (способность применять знания и навыки для достижения намеченных результатов) для всех уровней аудиторов определена в документе WEEELABEX A 02 Auditors Profile.

#### 4.4 Категории аудита

##### Для операторов по обработке и подготовке к повторному использованию:

Существует несколько категорий аудита (в цикле аудита первого и второго года), которые описаны ниже и на рисунке 2а. Обычные аудиты проводятся в установленное время, исключительные - по мере необходимости.

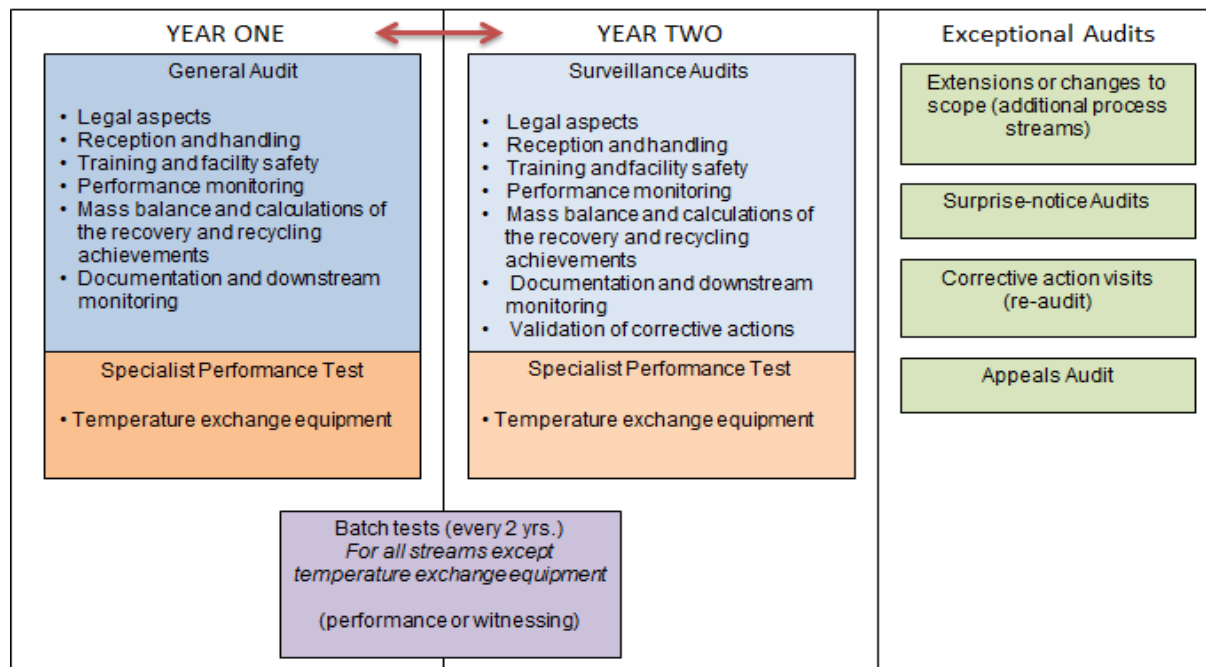


Рисунок 2а - Категории аудита и сроки для операторов по обработке и подготовке к повторному использованию

После проведения надзорного аудита цикл аудита возвращается к общему аудиту первого года (без ограничений).

##### Для операторов инкассации и логистики:

Существует несколько категорий аудита (в первый год и другие годы аудиторского цикла), которые описаны ниже и на рисунке 2b и 2с.

##### Для пунктов инкассации и объектов инкассации:

ГОД ОДИН	ГОД ТРЕТИЙ	Исключительные аудиты
<b>Соблюдение общих и правовых норм и управление документами</b> <b>Приемка, обработка, хранение и сортировка материалов</b> <b>Обучение, безопасность объектов и планирование действий в чрезвычайных ситуациях</b> <b>Транспорт</b> <b>ОЭЭО, пригодные для подготовки к повторному использованию</b> <b>Документация</b>	<b>Соблюдение общих и правовых норм и управление документами</b> <b>Приемка, обработка, хранение и сортировка материалов</b> <b>Обучение, безопасность объектов и планирование действий в чрезвычайных ситуациях</b> <b>Транспорт</b> <b>ОЭЭО, пригодные для подготовки к повторному использованию</b> <b>Документация</b>	<b>Расширение или изменение сферы применения</b>
		<b>Внезапные проверки уведомлений</b>
		<b>Посещения для корректирующих действий (повторные аудиты)</b>
		<b>Апелляционные аудиты</b>



	<b>Обзор выполненных корректирующих действий</b>	
--	--	--

**Рисунок 2b - Категории аудита и сроки проведения аудита для пунктов сбора и объектов сбора**

Для объектов логистики:

ГОД ОДИН	ГОД ДВА	Исключительные аудиты
<p>Соблюдение общих и правовых норм и управление документами                      Приемка, обработка, хранение и сортировка материалов                      Обучение, безопасность объектов и планирование действий в чрезвычайных ситуациях                      Транспорт                      ОЭЭО, пригодные для подготовки к повторному использованию                      Документация</p>	<p>Основное внимание уделялось вопросам Приоритета 1 и предыдущим несоответствиям.</p>	Расширение или изменение сферы применения
		Внезапные проверки уведомлений
		Посещения для корректирующих действий (повторные аудиты)
		Апелляционные аудиты

Рисунок 2с - Категории аудита и сроки проведения аудита для пунктов сбора и объектов сбора

После проведения надзорного аудита цикл аудита возвращается к общему аудиту первого года (без ограничений).

Все аудиторы WEEELABEX будут проходить процесс экзамена, чтобы убедиться, что они обладают навыками проведения аудитов по проверке соответствия WEEELABEX. Процесс аудита также должен быть изложен в Руководстве аудитора A04TR **для обработки и подготовки к повторному использованию** и Руководстве аудитора A04CLA **для сбора и логистики**.

При наличии существенных недостатков в готовности (кандидата) Оператора WEEELABEX, таких, что основная аудиторская деятельность не может быть продолжена без внесения изменений в его юридическое разрешение, или существуют очевидные риски для здоровья и безопасности членов аудиторской группы, или предлагаются побудительные мотивы, ведущий **аудитор/аудитор** WEEELABEX прекращает процесс аудита и информирует (кандидата) Оператора WEEELABEX о принятом решении, предоставляя (кандидату) Оператору WEEELABEX возможность устранить недостатки до проведения полного аудита в другую удобную дату.

По усмотрению Системы WEEELABEX, стоимость прерванного аудита может быть повторно взыскана с кандидата в Операторы WEEELABEX (если аудит был инициирован Системой(ами) WEEELABEX).

На всех аудитах ведущий аудитор WEEELABEX (для операторов обработки **и подготовки к повторному использованию**) или аудитор (для операторов сбора и логистики) будет рассматривать любые корректирующие действия, предпринятые оператором (кандидатом) WEEELABEX для устранения несоответствий, выявленных в ходе предыдущих аудитов.

#### 4.4.1 Общий аудит (проводится в первый год аудиторского цикла)

**Общий аудит операторов по обработке и подготовке к повторному использованию:**

Общий аудит - это формальная и первичная оценка внедрения и эффективности системы оператора для достижения и поддержания соответствия процесса требованиям WEEELABEX. Это достигается путем полного и тщательного аудита на месте процессов **WEEE** операторов (кандидатов) WEEELABEX.

Общий аудит включает в себя, но не ограничивается:

- все потоки **WEEE**, которые будут входить в область утверждения - т.е. те, которые будут перечислены в документе об аттестации соответствия;

- все необходимые разрешения и/или лицензии в соответствии с национальным законодательством и законодательством Европейского сообщества (в которые время от времени могут вноситься изменения);
- офисные, административные, учебные и технические функции, связанные с управлением и эксплуатацией объекта;
- процессы документирования и последующего контроля;
- процесс деполяризации (в том числе осуществляемый партнерами по переработке и сбыту); и
- деятельность оператора обработки по мониторингу эффективности.

#### **Общий аудит для операторов инкассации и логистики:**

**Общий аудит - это формальная и первичная оценка внедрения и эффективности системы оператора для достижения и поддержания соответствия процессам требованиям WEEELABEX. Это достигается путем полного и тщательного аудита на месте процессов WEEE операторов (кандидатов) WEEELABEX.**

#### **Общий аудит включает в себя, но не ограничивается:**

- все потоки WEEE, которые будут входить в область утверждения - т.е. те, которые будут перечислены в документе об аттестации соответствия;
- все необходимые разрешения и/или лицензии в соответствии с национальным законодательством и законодательством Европейского сообщества (в которые время от времени могут вноситься изменения);
- офисные, административные, учебные и технические функции, связанные с управлением и эксплуатацией объекта;
- процессы документирования и последующего контроля;
- деятельность оператора по мониторингу производительности;
- транспорт;
- ОЭЗО, пригодные для подготовки к повторному использованию.

#### 4.4.2 Аудит надзора

**Надзорный аудит операторов по обработке и подготовке к повторному использованию** (проводится во второй год аудиторского цикла):

Контрольный аудит проводится ведущим аудитором WEEELABEX в течение следующего календарного года после включения Оператора WEEELABEX в перечень (но не ранее шести месяцев с момента включения в перечень и не более шести месяцев после годовой годовщины включения в перечень). Его цель - проверить, что все несоответствия, выявленные в ходе общего аудита, эффективно устранены, а также проверить, выполняются ли юридические требования разрешения, и определить, продолжает ли Оператор WEEELABEX соответствовать требованиям WEEELABEX.

Любое нарушение сроков или графика проведения надзорного аудита, не соответствующее вышеуказанному пункту, подлежит предварительному письменному согласованию с офисом WEEELABEX. Запрос на любое нарушение сроков проведения надзорного аудита должен быть представлен в офис WEEELABEX не позднее, чем за 30 дней до запланированной даты проведения надзорного аудита.

Во время надзорного аудита ведущий аудитор WEEELABEX должен следовать той же процедуре отчетности, что и при общем аудите (подробнее см. п. 4.8).

4.4.2.1 Наблюдательные аудиты могут планироваться таким образом, чтобы они были направлены на конкретные области деятельности Оператора WEEELABEX, охватываемые областью подтверждения соответствия, и на выявление изменений в процессах, выполняемых на объекте.

4.4.2.2 В случае обнаружения во время надзорного аудита потока процесса обработки при проверке соответствия документированной системе Оператора WEEELABEX, установки, операций или процесса обработки значительных изменений, которые не были ранее заявлены Оператором WEEELABEX,

надзорный аудит может быть остановлен, а ведущий аудитор сообщит об инциденте в офис WEEELABEX, после чего листинг Оператора WEEELABEX будет приостановлен (согласно п. 3.5.3) до выполнения корректирующих действий. Если надзорный аудит будет остановлен, то будет проведен исключительный аудит. При таком обстоятельстве Оператор WEEELABEX должен оплатить дополнительные сборы за услуги

4.4.2.3 Следующие изменения классифицируются как основные (этот список не является исчерпывающим):

- изменения в названии Оператора
- изменения в юридическом разрешении
- переход от оператора типа 1 к оператору типа 2/3
- управление различными категориями ОЭЭО (например, исключенные приборы, указанные в документе об аттестации соответствия) через технологическую линию, которые требуют различных требований к обработке
- изменение в процессе обработки, которое непосредственно влияет на работу Оператора

**Надзорный аудит для операторов инкассации и логистики:**

- **Пункты сбора и объекты сбора (проводится в третий год аудиторского цикла)**
- **Объекты материально-технического обеспечения (проводится во второй год аудиторского цикла)**

**Контрольный аудит проводится аудитором WEEELABEX в течение третьего (для пунктов сбора и объектов сбора) или второго (для объектов логистики) календарного года с момента включения Оператора WEEELABEX в перечень (но не ранее шести месяцев с момента включения в перечень и не более шести месяцев после годовщины включения в перечень). Цель проверки - убедиться в том, что все несоответствия, выявленные в ходе общего аудита, эффективно устранены, проверить выполнение юридических требований разрешения и определить, продолжает ли Оператор WEEELABEX соответствовать требованиям WEEELABEX.**

**Для пунктов сбора и объектов сбора, надзорный аудит будет представлять собой внезапный аудит с уведомлением, проводимый в третий год цикла аттестации (оператор должен каждые два года подавать в офис WEEELABEX Декларацию о намерениях и указывать период времени не менее 6 месяцев, подходящий для внезапного аудита с уведомлением, чтобы аудитор мог решить, когда будет проводиться внезапный аудит с уведомлением).**

**Для объектов логистики надзорный аудит будет регулярно планироваться и проводиться во второй год аттестационного цикла и будет сосредоточен на вопросах Приоритета 1 и предыдущих несоответствиях.**

**Любое нарушение сроков или графика проведения надзорного аудита, не соответствующее вышеуказанному пункту, подлежит предварительному письменному согласованию с офисом WEEELABEX. Запрос на любое нарушение сроков проведения надзорного аудита должен быть представлен в офис WEEELABEX не позднее, чем за 30 дней до запланированной даты проведения надзорного аудита.**

**Во время надзорного аудита ведущий аудитор WEEELABEX должен следовать той же процедуре отчетности, что и при общем аудите (подробнее см. п. 4.8).**

**4.4.2.1 Наблюдательные аудиты могут планироваться таким образом, чтобы они были направлены на конкретные области деятельности Оператора WEEELABEX, охватываемые областью подтверждения соответствия, и на выявление изменений в процессах, выполняемых на объекте.**

**4.4.2.2 В случае обнаружения в ходе надзорного аудита потока ОЭЭО, проходящего проверку соответствия, серьезных изменений в**

*документированной системе Оператора WEEELABEX, установке, операциях или процессе ОЭЭО, которые не были ранее заявлены Оператором WEEELABEX, надзорный аудит может быть остановлен, и об инциденте будет сообщено Аудитором в Офис WEEELABEX, после чего листинг Оператора WEEELABEX будет приостановлен (в соответствии с п. 3.5.3) до выполнения корректирующих действий. Если надзорный аудит остановлен, то в этом случае проводится Исключительный аудит. При таком обстоятельстве Оператор WEEELABEX должен оплатить дополнительные сборы за услуги*

*4.4.2.3 Следующие изменения классифицируются как основные (этот список не является исчерпывающим):*

- изменения в названии Оператора*
- изменения в юридическом разрешении*
- перемещение от сборщика к логистическому оператору или наоборот*
- управление различными категориями ОЭЭО (например, исключенные приборы в документе об аттестации соответствия)*
- изменение в процессе, которое непосредственно влияет на работу Оператора*

#### 4.4.3 Специальные эксплуатационные испытания (*применимо только для операторов обработки* оборудования для температурного обмена)

Специализированные эксплуатационные испытания должны проводиться ежегодно ведущим аудитором<sup>3</sup> WEEELABEX CFA (с другими членами аудиторской группы, если это целесообразно) на объектах, где технологический поток оборудования для обмена температурой должен быть включен в сертификацию оператора WEEELABEX

Испытание специальных характеристик будет соответствовать требованиям 'EN 50625-2-3 и CLC/TS 50625-3-4'.

Специализированное испытание производительности удовлетворит требование о проведении пакетного испытания для данного технологического потока очистки.

4.4.3.1А Общий аудит должен быть проведен в дополнение к специализированному тесту эффективности до подтверждения включения в список (кандидата) Оператора WEEELABEX. Общий аудит может проводиться одновременно, одной и той же аудиторской группой, но также может проводиться как отдельный аудит до или после Специального теста эффективности.

4.4.3.2 Проверка работы специалиста должна проводиться в течение шести месяцев после общего или надзорного аудита, но может проводиться за шесть месяцев до общего или надзорного аудита. Эта схема должна повторяться каждый год, в течение которого действует список операторов WEEELABEX.

#### 4.4. 4Тестирование партии (*применимо только для операторов "обработки" ОЭЭО*)

Испытания партии должны проводиться для каждого из технологических потоков, определенных в п. 1.1 настоящего документа (предмет процесса подтверждения соответствия WEEELABEX), не реже одного раза в два года.

Аудитор ламп WEEELABEX должен провести/проверить пакетное испытание газоразрядных ламп<sup>4</sup>. В ходе общего аудита аудитор ламп WEEELABEX должен заполнить дополнительный отчет об аудите.

Пакетные испытания могут также потребоваться для фракций WEEE (в результате того, что они составляют >20% входного потока).

Перед закрытием Общего аудита и последующим подтверждением включения Оператора (кандидата) в список WEEELABEX должен быть проведен Пакетный тест. Это должно произойти в течение шести месяцев после проведения общего аудита, но может быть сделано в течение одного года до проведения общего аудита. Принимается только пакетное испытание, проведенное и подтвержденное в рамках процесса подтверждения соответствия WEEELABEX.

Испытание партии должно соответствовать требованиям WEEELABEX, и может быть проведено Аудитором WEEELABEX (ведущим Аудитором или Аудитором); или (кандидатом) Оператором WEEELABEX или его/ее назначенным подрядчиком, когда оно должно быть подтверждено (наблюдается) Аудитором WEEELABEX. Испытание партии является действительным только в том случае, если его проводит или наблюдает Аудитор WEEELABEX. Валидация включает в себя визуальный контроль в течение партии, визуальный контроль всех входных и выходных фракций, проверку документации и оценку соответствия требованиям WEEELABEX.

Минимальный объем исходного материала, который должен быть обработан во время пакетного испытания, описан в требованиях WEEELABEX.

Когда это требуется требованиями WEEELABEX, образцы выходных материалов должны быть отобраны и отправлены в независимую лабораторию (или, при

<sup>3</sup> Квалификацию аудитора WEEELABEX CFA см. в документе Профиль аудитора (A02).

<sup>4</sup> Квалификацию аудитора ламп WEEELABEX см. в документе Профиль аудитора (A02).

необходимости, проанализированы вручную) для оценки на соответствие предельным значениям, установленным в требованиях WEEELABEX. Эти документы содержат также целевые и предельные значения и методы отбора проб, ручного и химического анализа.

#### 4.4.5 Искключительные аудиты

Искключительные аудиты - это аудиты, которые выходят за рамки цикла общих или надзорных аудитов, а также испытаний партии или специалистов - например, те, которые требуются в случае изменений в процессе или объеме или для проверки корректирующих действий. Искключительные аудиты могут привести к приостановке или искключению из списка Оператора WEEELABEX.

4.4.5.1 Расширение или изменение области применения - Если оператор WEEELABEX желает расширить область применения потока **ОЭЭО** в своем листинге, включив в него новые потоки **ОЭЭО**, или имеет или планирует изменения на предприятии или в операциях, может потребоваться дополнительный аудит. В некоторых случаях может быть использован кабинетный аудит, который будет проведен на следующем общем или надзорном аудите. В других случаях наиболее подходящим вариантом может быть проведение специального аудита с расширением объема.

- Ведущий **аудитор/аудитор** WEEELABEX должен предоставить Оператору WEEELABEX план аудита в соответствии с требованиями пункта 4.8.1.
- Оплата аудиторских услуг производится той стороной, которая инициирует процесс продления или изменения объема.

4.4.5.2 Аудиты корректирующих действий - При наличии корректирующих действий (несоответствий), которые должен предпринять Оператор WEEELABEX, может потребоваться дополнительный аудит. В некоторых случаях может быть использована камеральная проверка, которая будет проведена на следующем общем или надзорном аудите или во время аудита с коротким уведомлением. В других случаях наиболее подходящим вариантом может быть аудит конкретных корректирующих действий, особенно после периода временного приостановления листинга - в таких случаях все соответствующие корректирующие действия должны быть завершены оператором до восстановления листинга.

- Ведущий аудитор WEEELABEX / **аудиторы** должны предоставить Оператору WEEELABEX план аудита в соответствии с требованиями пункта 4.8.1.
- Оплата аудиторских услуг производится той стороной, которая инициирует проведение общего аудита.

4.4.5.3 Внезапные аудиты - Офис WEEELABEX или система WEEELABEX может воспользоваться своим правом запросить доступ для проведения дополнительных аудитов с целью оценки процессов Оператора WEEELABEX:

- от шести месяцев с даты общего или надзорного аудита, если Оператор WEEELABEX, по мнению Ведущего аудитора Системы WEEELABEX или WEEELABEX, либо:
  - незрелые с точки зрения опыта обработки; и/или
  - имела многочисленные несоответствия по результатам общего или надзорного аудита; и/или
  - имеет размер оператора класса I (см. Приложение 1); и/или
  - когда Бюро WEEELABEX необходимо расследовать ситуацию, относящуюся к официальной жалобе, или проверить доказательства ответа Оператора WEEELABEX на жалобу; и / или
  - если Оператор WEEELABEX объявляет о серьезных изменениях (см. 4.4.2.3).
- Внезапные аудиты планируются таким образом, чтобы они были направлены на конкретные области деятельности Оператора WEEELABEX.

- Ведущий **аудитор/аудитор** WEEELABEX не обязан уведомлять Оператора WEEELABEX о внезапном аудите или предоставлять план внезапного аудита. Оператор WEEELABEX обязан принять аудитора WEEELABEX (который должен объявить о себе по прибытии) и содействовать выполнению разумных требований, запрошенных ведущим аудитором WEEELABEX.
- Оплата аудиторских услуг производится той стороной, которая инициирует аудит по внезапному уведомлению.

4.4.5.4 Апелляционный аудит - Офис WEEELABEX может воспользоваться своим правом запросить доступ для апелляционного аудита в ответ на апелляцию, поданную либо Системой WEEELABEX, либо (кандидатом) Оператором WEEELABEX, на результаты процесса аудита.

- Апелляционный аудитор WEEELABEX должен предоставить Оператору WEEELABEX план аудита в соответствии с требованиями пункта 4.8.1.
- Процедура изложена в разделе B06 Апелляционный процесс Аудиты с неожиданным уведомлением планируются таким образом, чтобы они были направлены на конкретные области деятельности Оператора WEEELABEX.
- Ведущий **аудитор/аудитор** WEEELABEX не обязан уведомлять Оператора WEEELABEX о внезапном аудите или предоставлять план внезапного аудита. Оператор WEEELABEX обязан принять аудитора WEEELABEX (который должен объявить о себе по прибытии) и содействовать выполнению разумных требований, запрошенных ведущим аудитором WEEELABEX для документа систем и операторов WEEELABEX, включая вопрос о том, кто несет ответственность за оплату аудиторских услуг.

## 4.5 Продолжительность аудита

Продолжительность аудита - это эффективное время, измеряемое в количестве аудиторов WEEELABEX (ведущего аудитора и других аудиторов) и количестве аудиторских дней, необходимых для осуществления аудиторской деятельности.

Общая продолжительность аудита включает в себя время, проведенное на месте в лечебном учреждении, и время, проведенное вне места проведения аудита для планирования, анализа документов, взаимодействия с клиентом и/или персоналом лечебного учреждения и составления отчета.

4.5.1 Аудиторский день - в Приложении 1 приведена минимальная продолжительность аудита на месте, требуемая организацией WEEELABEX, рассчитанная в аудиторских днях из расчета 8 часов в день. Могут потребоваться национальные корректировки количества дней в соответствии с местным законодательством в отношении поездок, перерывов на обед и рабочего времени для достижения того же общего количества часов аудита, что и в Приложении 1.

4.5.1.1 Ведущий **аудитор/аудитор** WEEELABEX и (кандидат) Оператор WEEELABEX должны договориться о взаимно удобной дате и времени, которые наилучшим образом продемонстрируют полный объем деятельности Операторов.

4.5.1.2 Время проведения аудита для наилучшей демонстрации полного объема может включать необходимость проведения аудита в нерабочее время или в соответствии с графиком смен, установленным оператором (кандидатом) WEEELABEX.

4.5.2 Обоснование продолжительности аудита может стать предметом апелляции, поэтому ведущий **аудитор/аудитор** WEEELABEX должен вести записи по каждому проведенному аудиту, чтобы объяснить, как была сделана оценка.



## 4.6 Группы аудита и координаторы аудита

Системы WEEELABEX могут совместно или по отдельности создавать национальные или наднациональные аудиторские группы для выдачи мандатов, координации и финансирования аудитов.

### 4.6.1 Координаторы

Системы WEEELABEX могут назначить координатора для координации аудитов в национальном или наднациональном регионе. В этом отношении координатор может помочь системе WEEELABEX в составлении аудиторских групп для проведения аудита в установленные сроки, а также в урегулировании возможных проблем.

В соответствии с функциональной спецификацией, указанной в документе по управлению, ни сотрудники системы WEEELABEX, участвующие в обработке, торговле или обработке потоков WEEE, ни лица, действующие от имени этой системы WEEELABEX, если эти лица не являются независимыми сторонами, не могут быть координаторами WEEELABEX.

#### 4.6.2 Запрос на координацию аудитов WEEELABEX

Система WEEELABEX может обратиться в офис WEEELABEX с просьбой скоординировать аудиты кандидатов в операторы WEEELABEX по всей Европе.

4.6.3 Гонорары за услуги аудиторских групп и/или координаторов оплачиваются соответствующими системами WEEELABEX.

### 4.7 Декларация о намерениях

Форма декларации о намерениях B01TR для операторов обработки *и подготовки к повторному использованию* или *форма декларации о намерениях B01CL для операторов сбора и логистики* - Форма является началом процесса подачи заявки и предварительным условием для первого общего аудита (соответственно, первого процесса подтверждения соответствия), а затем для каждого последующего общего аудита (соответственно, последовательного процесса подтверждения соответствия). Кандидат в Операторы WEEELABEX использует эту форму для одностороннего заявления о том, что он готов к тому, чтобы один или несколько потоков **ОЭЭО** прошли проверку соответствия WEEELABEX. Декларация о намерениях должна быть представлена в офис WEEELABEX через веб-портал, доступный на сайте <http://www.weeelabex.org/>, для каждого нового цикла процесса проверки соответствия (это означает, включая каждый последовательный процесс проверки соответствия).

Любой кандидат в Операторы WEEELABEX, с которым Система WEEELABEX имеет договорные отношения, или который выражает заинтересованность в участии в тендере, объявленном Системой WEEELABEX, может пройти аудит подтверждения соответствия для одного или нескольких своих потоков **ОЭЭО**.

4.7.1 Форма декларации о намерениях требует предложения ведущего аудитора WEEELABEX (для операторов обработки *и подготовки к повторному использованию*) или *аудитора (для операторов сбора и логистики)* - поэтому перед заполнением и подачей формы в офис WEEELABEX должен быть проведен предварительный отбор (либо системой WEEELABEX, либо кандидатом в операторы WEEELABEX, который инициирует и оплачивает аудит).

4.7.2В течение пятнадцати рабочих дней Бюро WEEELABEX подтверждает Декларацию о намерениях и подтверждает, что требуемая информация является полной и соответствует критериям приемлемости, изложенным в документе B02TR. Правомочность операторов обработки *и подготовки к повторному использованию* и *B02CL Правомочность операторов сбора и логистики*, и что предлагаемый ведущий *аудитор/аудитор* WEEELABEX назначен (или нет) Бюро WEEELABEX.

4.7.2.1 Если Офис WEEELABEX обнаружит, что форма Декларации о намерениях неполная или не содержит необходимых подтверждающих документов, она будет возвращена кандидату в Операторы WEEELABEX, который должен будет повторно подать заявку.

4.7.2.2 Если заявка принята, форма Декларации о намерениях (и подтверждающие документы) будет направлена назначенному ведущему *аудитору/аудитору* WEEELABEX.

4.7.3 Офис WEEELABEX должен создать все необходимые записи, требуемые для мониторинга процесса подтверждения соответствия и цикла аудита; включая запись имен любых других членов аудиторской группы, когда это определено, и даты проведения общего и всех последующих аудитов.

Общий аудит WEEELABEX, проверка партии или аудит специалиста не должны начинаться ведущим аудитором WEEELABEX, аудитором или аудитором-специалистом на площадке оператора до тех пор, пока электронное письмо "Подтверждение" из офиса WEEELABEX не подтвердит готовность к процессу проверки соответствия. Это электронное письмо "Подтверждение" направляется назначенному ведущему аудитору. Назначенный ведущий

аудитор несет ответственность за то, чтобы ни один аудит/тест не начинался до тех пор, пока не будет получено и подтверждено электронное письмо "Подтверждение" от офиса WEEELABEX.

## 4.8 Документы аудита

### 4.8.1 Аудиторский план

Ведущий аудитор WEEELABEX (для операторов обработки *и подготовки к повторному использованию*) представляет План аудита A05.5TR, *или аудитор (для операторов сбора и логистики) представляет План аудита A05.5CL* для общих и надзорных аудитов и некоторых исключительных аудитов проверяемому лицу и в офис WEEELABEX не менее чем за месяц до даты аудита (если с оператором не заключено иное соглашение для исключительного случая). Оператор (кандидат) WEEELABEX должен подписать и вернуть копию ведущему аудитору / *аудитору* в течение двух дней после получения, чтобы подтвердить, что дата принята. Подтвержденная копия Плана аудита должна быть представлена ведущим аудитором / *аудитором* в офис WEEELABEX без неоправданной задержки.

### 4.8.2 Аудиторская ведомость / пакетная ведомость

Перед тем как ведущий аудитор WEEELABEX (для операторов обработки *и подготовки к повторному использованию*) *или аудитор (для операторов сбора и логистики)* покидает проверенный объект, он/она и оператор (кандидат) WEEELABEX подписывают Акт аудита A05.1TR или *Акт аудита A05.1CL*, кратко описывая, когда, где и какой тип аудита был проведен. Копия выдается Оператору (кандидату) WEEELABEX по запросу. Аудиторы должны заполнить ведомость партии A05.7 и выдать подписанную копию проверяемому после выполнения партии и перед тем, как покинуть помещение оператора. Аудитор должен хранить также копию, подписанную оператором, тем самым показывая согласие с данными, собранными во время выполнения партии.

### 4.8.3 Отчет о проверке партии / Отчеты о проверке производительности специалиста

Аудитор WEEELABEX, проверяющий испытания партии, и аудитор WEEELABEX CFA или аудитор WEEELABEX Lamps, выполняющий специализированные испытания, заполняют соответствующие аудиторские отчеты. В них будут включены результаты всех проведенных внешних лабораторных испытаний. Они будут представлены ведущему аудитору WEEELABEX для включения в краткий отчет по аудиту. Затем ведущий аудитор обязан отправить отчет о валидации партии / отчеты о специальных испытаниях в офис WEEELABEX в виде PDF-файла (вместе с окончательным кратким отчетом).

### 4.8.4 Аудиторский отчет

Отчет об аудите A05.2TR или *Отчет об аудите A05.2CL* (контрольный список) предназначен для проверки (кандидата) Оператора WEEELABEX на основе потоков *WEEE*, составляющих область аудита. Существуют некоторые общие требования, которые, независимо от конкретных потоков, которыми управляет (кандидат) Оператор WEEELABEX, применимы ко всем видам деятельности, осуществляемым на объекте, и по этой причине Отчет об аудите состоит из двух различных типов вопросов:

- общие вопросы: один вопрос и один ответ, общий для всех направлений и видов деятельности;
- специфические вопросы: один вопрос и один ответ, специфический для каждого (или некоторых) конкретных потоков.

Каждому вопросу был присвоен определенный приоритет - Приоритет 1: вопрос важен и связан с конкретными целями, изложенными в требованиях WEEELABEX, и Приоритет 2: вопрос считается не столь значимым, но все же является важной частью проверки соответствия, в которой могут быть сделаны улучшения. Вес всех вопросов оценивается в соответствии с присвоенным им приоритетом. Результаты аудиторского отчета структурированы таким образом, чтобы гарантировать всем заинтересованным сторонам WEEELABEX равную и справедливую оценку.

Ведущий аудитор WEEELABEX (для операторов обработки *и подготовки к повторному использованию*) завершит отчет об аудите A05.2TR, *или аудитор (для операторов сбора и логистики) завершит отчет об аудите A05.2CL* в течение

десяти рабочих дней после общего или надзорного аудита и предоставит проект PDF копии оператору (кандидату) WEEELABEX, который может предложить свои комментарии и поправки, такие как исправление номеров разрешений; неправильное написание имен или недопонимание в течение двух рабочих дней после получения. Ведущий **аудитор/аудитор** WEEELABEX рассмотрит любой такой ответ, но его решение о том, включать их или нет, будет окончательным.

После получения всех отчетов, перечисленных в пункте 4.8.3, ведущий аудитор WEEELABEX завершает подготовку отчета об аудите. Копия в формате PDF будет предоставлена (кандидату) Оператору WEEELABEX, который может дать свои комментарии и предложить поправки в течение двух рабочих дней после получения. Решение об изменении аудиторского отчета на основании таких комментариев будет принимать аудитор. После этого аудиторский отчет будет завершен.

Затем аудитор заполняет краткий отчет. Оба документа (отчет об аудите и краткий отчет об аудите) должны быть завершены в течение одного месяца после получения окончательной информации / результатов.

Затем ведущий аудитор / **аудитор** обязан отправить окончательный отчет об аудите в офис WEEELABEX в виде PDF-файла (вместе с окончательным кратким отчетом).

#### 4.8.5 Краткий отчет по аудиту

Ведущий аудитор WEEELABEX (для операторов обработки **и подготовки к повторному использованию**) заполнит часть 1 сводного отчета по аудиту A05.4TR, **или аудитор (для операторов сбора и логистики) заполнит часть 1 сводного отчета по аудиту A05.4CL** с результатами процессов аудита подтверждения соответствия (общий аудит / надзорный аудит и испытания партии и специальные испытания производительности, **если применимо**).

Этот документ будет отправлен (кандидату) Оператору WEEELABEX в виде PDF-файла и будет содержать отчет о несоответствиях, которые, возможно, потребуются устранить до закрытия аудита.

##### 4.8.5.1 Несоответствия:

- Все несоответствия (определенные как вопросы приоритета 1 или приоритета 2), выявленные в ходе общего или надзорного аудита или любого исключительного аудита, имеют максимальный трехмесячный срок, в течение которого Оператор (Кандидат) WEEELABEX может предпринять корректирующие действия.

4.8.5.2 Исключительный аудит (или повторный Исключительный аудит, если он уже был проведен) может потребоваться для проверки завершения корректирующих действий.

4.8.5.3 Если корректирующие действия по вопросам Приоритета 1 (если таковые имеются) не завершены, то ведущим **аудитором/аудитором** WEEELABEX не дается рекомендация о включении оператора (кандидата) в список WEEELABEX (или дается рекомендация об исключении из списка).

4.8.5.4 Минимальное количество корректирующих действий по вопросам Приоритета 2 (если таковые имеются) должно быть выполнено таким образом, чтобы итоговая оценка по вопросам Приоритета 2 соответствовала минимум 75%, после чего ведущий **аудитор/аудитор** WEEELABEX рекомендует внести Оператора (Кандидата) в список WEEELABEX.

4.8.5.5 Если то же самое несоответствие Приоритета 1 будет обнаружено в первом последующем Аудите после первого появления несоответствия (что указывает на то, что корректирующие действия не были эффективными), то Оператор (Кандидат) WEEELABEX должен представить Ведущему аудитору новый подробный план корректирующих действий. План корректирующих действий должен выявить первопричину и определить соответствующие корректирующие действия для устранения причины несоответствия с целью

предотвращения повторения (корректирующие действия должны соответствовать воздействию возникших проблем). Ведущий аудитор должен рассмотреть план корректирующих действий и результаты/записи/другие доказательства предпринятых действий, чтобы проанализировать и подтвердить (или не подтвердить) эффективность выполненных корректирующих действий. Без подтверждения эффективности корректирующих действий ведущий **аудитор/аудитор** WEEELABEX не должен давать рекомендацию о включении или продолжении включения в список (кандидата) Оператора WEEELABEX. Если то же самое несоответствие Приоритета 1 будет обнаружено снова в ходе следующего аудита (что указывает на то, что корректирующие действия все еще не были эффективными), ведущий **аудитор/аудитор** WEEELABEX должен дать рекомендацию об исключении Оператора из списка WEEELABEX.

4.8.5.6 По завершении корректирующих действий (если таковые имеются) окончательные выводы аудита будут сделаны в отчете об аудите и в части 1 сводного отчета по аудиту A05.4TR **или сводного отчета по аудиту A05.4CL** (отчет должен содержать описание реализованных корректирующих действий), а ведущий аудитор WEEELABEX завершит часть 2 сводного отчета по аудиту A05.4TR, или **Аудитор WEEELABEX заполнит Часть 2 Краткого отчета по аудиту A05.4CL** с рекомендацией (или не рекомендацией) о включении (кандидата) Оператора WEEELABEX в список (или рекомендацией об исключении из списка). Аудиторы должны будут опубликовать Часть 1 и Часть 2 краткого отчета по аудиту не позднее, чем через месяц после того, как будет подготовлена вся информация.

4.8.5.7 Затем ведущий аудитор должен отправить окончательный краткий отчет по аудиту A05.4TR (часть 1 и часть 2), **или аудитор должен отправить окончательный краткий отчет по аудиту A05.4CL (часть 1 и часть 2)** в офис WEEELABEX в формате PDF (вместе с окончательным отчетом об аудите, отчетом о валидации партии и отчетами о тестировании эффективности специалистов, **если применимо**).

4.8.5.8 **Организация** WEEELABEX может проводить политику непрерывного совершенствования, постепенно повышая минимальный балл, который должен быть достигнут Оператором WEEELABEX в вопросах с приоритетом 2, или изменяя статус вопросов с приоритетом 2 на приоритет 1.

#### 4.8.6 Сумма документов процесса аудита

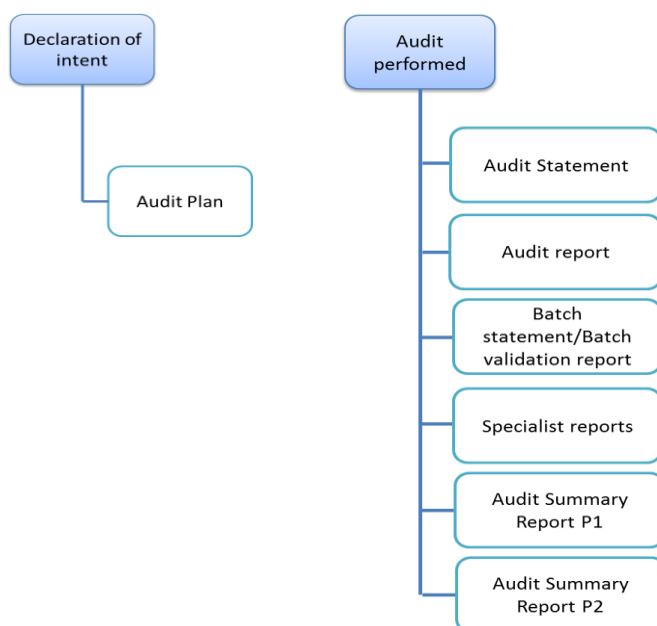


Рисунок 3 Документы процесса аудита

#### 4.8.7 Циркуляция документов

Ведущий аудитор WEEELABEX (для операторов обработки *и подготовки к повторному использованию*) или аудитор (для операторов сбора и логистики) должен предоставить копию отчетов о тестировании производительности партии и специалиста (*если применимо*); Заявление об аудите; окончательный отчет об аудите; и окончательный краткий отчет об аудите (части 1 и 2) оператору WEEELABEX, системе (системам) WEEELABEX в случае, если последняя заказала и оплатила аудит, и офису WEEELABEX. Краткий отчет об аудите (части 1 и 2) должен быть заполнен на английском языке. Краткий отчет по аудиту (части 1 и 2) должен быть предоставлен Системам WEEELABEX по запросу в Организацию WEEELABEX (*применяется только в том случае, если Система-член WEEELABEX заказала и оплатила процесс подтверждения соответствия WEEELABEX*).

Оператор WEEELABEX является владельцем протоколов испытаний партии и специализированных испытаний (4.8.3); окончательного аудиторского отчета (4.8.4) и поэтому является единственной стороной, принимающей решение о передаче этих документов другим системам WEEELABEX. Оператор WEEELABEX не имеет права передавать отчет другим третьим лицам.

### 4.9 Сертификация соответствия

4.9.1 Офис WEEELABEX регистрирует результаты каждого аудита проверки соответствия WEEELABEX. Заключительный этап (сертификация) будет выполнен организацией WEEELABEX, когда:

- рекомендация вносится в краткий отчет по аудиту назначенным ведущим аудитором (для операторов обработки *и подготовки к повторному использованию*) или аудитором (для операторов сбора и логистики) (когда был завершен общий или надзорный аудит);
- проведены специализированные испытания и испытания партии (*если применимо*) и выполнены требования ко всем компонентам, изложенные в п. 4.8, и
- рассмотрение представленного отчета (отчетов) осуществляется офисом WEEELABEX, а решение о сертификации принимается Управляющим директором организации WEEELABEX (или другим лицом, назначенным в письменном виде Управляющим директором организации WEEELABEX).

Офис WEEELABEX проверяет, выполнены ли все требования, связанные с процессом проверки соответствия, в течение 30 рабочих дней с даты получения отчета о результатах аудита.

4.9.2 Регистрация оператора WEEELABEX на веб-сайте организации WEEELABEX осуществляется при условии заполнения Соглашения B03TR для операторов обработки и подготовки к повторному использованию *или Соглашения B03CL для операторов сбора и логистики* и оплаты регистрационного взноса, как указано в разделе 3 настоящего Руководства.

4.9.3 В перечне, среди прочего, будут упомянуты:

- сертифицированные потоки *WEEE* (а также исключения *и детали*), которые соответствуют требованиям WEEELABEX;
- Тип оператора;
- был ли аудит заказан Оператором WEEELABEX или Системой WEEELABEX; и
- имя ведущего *аудитора/аудитора* WEEELABEX, проводившего общий аудит и надзорный аудит.

4.9.4 Оператору WEEELABEX будет выдан документ "Сертификат соответствия", подтверждающий детали листинга, в котором должны быть указаны пункты, отмеченные в пункте 4.9.3 выше, а также:

- а) название, полный адрес и номер НДС Оператора WEEELABEX;
- б) дата регистрации и дата окончания срока действия сертификата;
- в) уникальный идентификационный номер;

- d) критерии подтверждения соответствия (требования WEEELABEX), на основании которых выдается документ о подтверждении соответствия, включая идентификацию "схемы сертификации WEEELABEX";
- e) сертифицированные потоки **WEEE** (а также исключения *и детали*), которые соответствуют требованиям WEEELABEX;
- f) название, адрес и Знак организации WEEELABEX;
- g) знак организации WEEELABEX, присвоенный оператору WEEELABEX, относящийся к процессу (процессам), включенному в подтверждение соответствия;
- h) адрес веб-сайта WEEELABEX, где будет подтверждена валидация листинга;
- i) подпись или иное свидетельство одобрения уполномоченным персоналом организации WEEELABEX; и
- j) любая другая информация, требуемая критериями подтверждения соответствия

4.9.5 Основным последствием отрицательной оценки (исключения из списка), после исчерпания прав на апелляцию, является прекращение действия соглашения о торговой марке WEEELABEX для данного объекта/процесса, а также то, что все системы WEEELABEX в соответствующие сроки исключают данный объект/процесс из списка своих поставщиков. Окончательная юридическая проверка последствий исключения из списка и коммерческой ответственности будет проведена организацией WEEELABEX.

#### 4.10 Обзор (Управление качеством)

Организация WEEELABEX внедрила систему управления качеством для обеспечения качества всего процесса сертификации (сертификация аудиторов WEEELABEX и сертификация операторов WEEELABEX).

Проверка качества аудита, проведенного аудиторами WEEELABEX, будет осуществляться Офисом WEEELABEX или лицами, назначенными Офисом WEEELABEX.

Все отчеты и документы, заполненные Аудитором WEEELABEX в рамках процесса проверки соответствия WEEELABEX, будут доступны Офису WEEELABEX или лицам, назначенным Офисом WEEELABEX, для проведения внутренней проверки качества этих отчетов.

Все аудиты или испытания на месте могут быть засвидетельствованы лицами, назначенными офисом WEEELABEX, для проведения внутренней оценки качества аудита.

Всем лицам, назначенным офисом WEEELABEX для участия в процессе внутреннего контроля качества, предлагается подписать соглашение о сохранении конфиденциальности информации.

Аудитор WEEELABEX будет заранее проинформирован о том, кто назначен для проведения внутренней проверки качества его/ее отчетов WEEELABEX и кто назначен для проведения на месте внутренней проверки качества его/ее аудита или теста WEEELABEX. Аудитор WEEELABEX может отклонить кандидатуру назначенного лица (лиц) в случае, если конфликт интересов может быть доказан, и существует законное опасение, что беспристрастность внутренней проверки качества и/или аудита не будет соблюдена. О таком отказе следует уведомить офис WEEELABEX в письменном виде с объяснением, чтобы офис WEEELABEX принял его во внимание. В таком случае для проведения внутренней проверки качества и/или внутреннего аудита качества будет назначено другое подходящее лицо (лица).

Оператор WEEELABEX (кандидат) будет заранее проинформирован о том, кто назначен для проведения внутреннего аудита качества на месте соответствующего аудита или теста WEEELABEX. Оператор WEEELABEX (кандидат) может отклонить кандидатуру назначенного лица (лиц) в случае, если будет доказан конфликт интересов и существует законное опасение, что беспристрастность внутреннего аудита качества не будет соблюдена. О таком отказе необходимо уведомить офис WEEELABEX в письменном виде с объяснением, чтобы офис WEEELABEX принял его во внимание. В этом случае для проведения внутреннего аудита качества будет назначено другое подходящее лицо (лица).

Все отчеты и документы, заполненные аудитором WEEELABEX в процессе подтверждения соответствия WEEELABEX, будут предоставлены соответствующим представителям Чешского института аккредитации для проведения аккредитационной оценки процесса сертификации



WEEELABEX. Кроме того, соответствующие представители Чешского института аккредитации могут присутствовать во время любого аудита или испытания WEEELABEX для проведения аккредитационной оценки процесса сертификации WEEELABEX.

## **5. Жалобы и апелляции**

### **5.1 Цель и сфера применения**

Цель данного раздела - подробно описать процесс и действия каждой стороны при подаче жалобы или апелляции в офис WEEELABEX.

### **5.2 Процедура рассмотрения жалоб**

Как правило, все жалобы должны быть отредактированы таким образом, чтобы невозможно было установить личности или компании. В очень редких случаях это может быть невозможно, поэтому вся информация о жалобах должна храниться в Бюро WEEELABEX конфиденциально. Офис WEEELABEX не должен разглашать информацию о конкретных лицах или компаниях Системе WEEELABEX.

5.2.1 Никакая информация о жалобах, кроме количества жалоб, среднего времени их рассмотрения и количества удовлетворенных жалоб, не может быть обнародована.

5.2.2 Следователь - После получения жалобы генеральный директор WEEELABEX назначает независимого сотрудника, технического консультанта или другое независимое лицо для расследования жалобы. Расследователем может быть генеральный директор WEEELABEX.

Если у следователя может возникнуть потенциальный или фактический конфликт интересов, Бюро WEEELABEX не должно разглашать информацию о конкретных лицах или компаниях этому лицу и назначать другого следователя. Расследователи должны уведомить офис WEEELABEX, если они выявили фактический или потенциальный конфликт интересов, и должны надежно уничтожить все полученные данные.

5.2.3 Комитет по жалобам - Комитет по жалобам состоит из генерального директора офиса WEEELABEX (если жалоба не касается генерального директора) и двух независимых членов Совета управляющих WEEELABEX. Если жалоба касается Генерального директора, то вместо него назначается Председатель Генеральной Ассамблеи WEEELABEX.

Члены Комитета по рассмотрению жалоб должны уведомить офис WEEELABEX, если они выявят фактический или потенциальный конфликт интересов, выйти из процесса и надежно уничтожить все полученные данные.

5.2.4 На блок-схеме ниже на *рисунке 4* показаны различные роли и процедуры.

5.2.5 Заявитель может подать официальную апелляцию по окончании процесса рассмотрения жалобы Комитетом по жалобам. процесса.

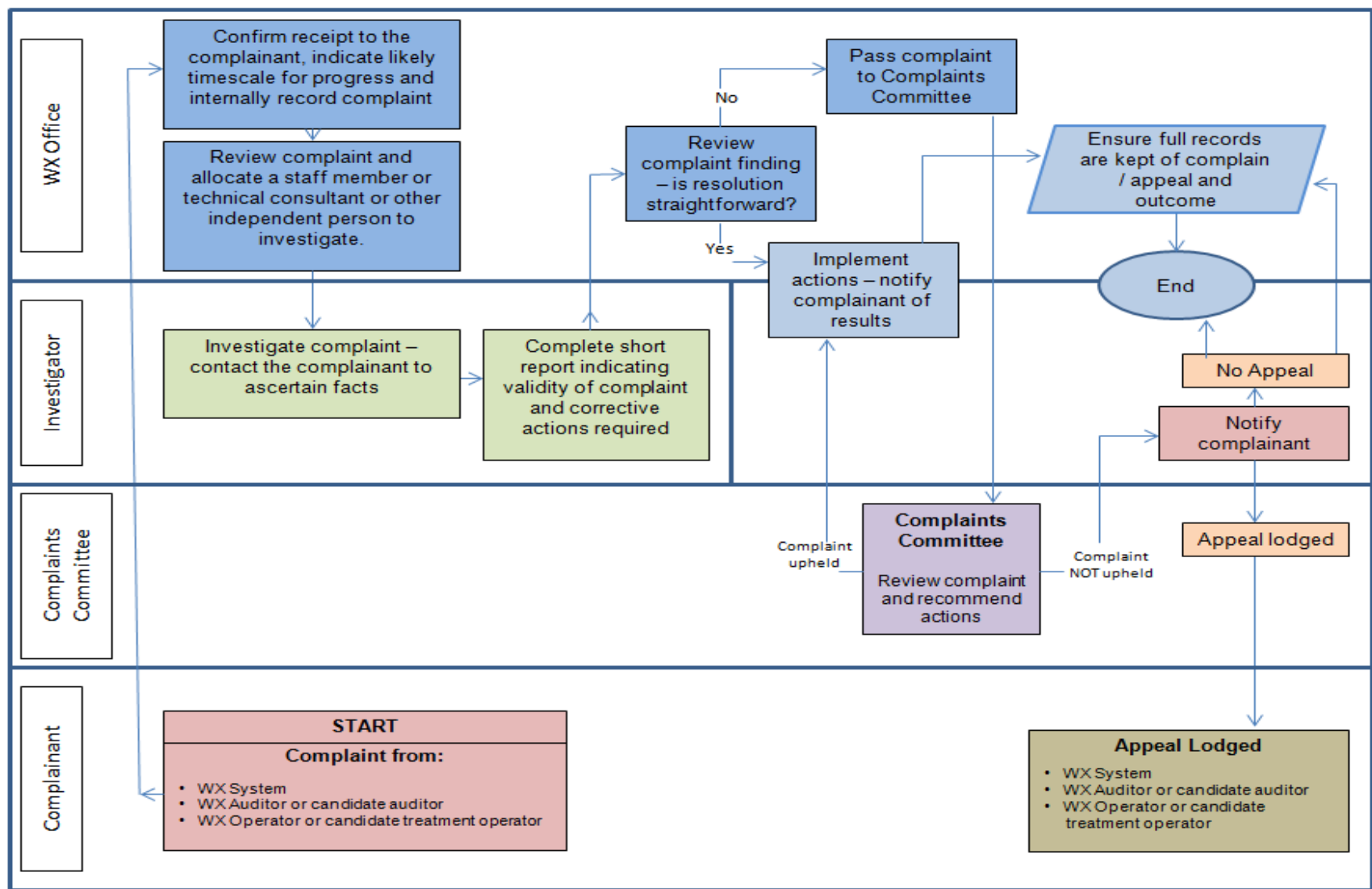


Рисунок 4 процесс рассмотрения жалоб

## 5.3 Процедура обжалования

5.3.1 Все (кандидаты) операторы WEEELABEX, (кандидаты) системы WEEELABEX или (кандидаты) аудиторы WEEELABEX - имеют право подать апелляцию на решение, которое негативно влияет на данного кандидата или сторону. Апелляция приостанавливает действие решения, против которого подана апелляция.

5.3.2 Как правило, все обращения должны быть отредактированы таким образом, чтобы невозможно было установить личности или компании. В очень редких случаях это может быть невозможно, поэтому вся информация о жалобах должна храниться в офисе WEEELABEX конфиденциально до тех пор, пока не будет проведена оценка всех конфликтов интересов.

5.3.3 Никакая информация об апелляциях, кроме количества апелляций, среднего времени их рассмотрения и количества удовлетворенных апелляций и любых последующих действий (включение или исключение заявителя из списка) не может быть обнародована.

### 5.3.4 Проверка соответствия

Оператор WEEELABEX или система WEEELABEX может подать апелляцию на результаты процесса аудита. Процедура изложена в документе B06 Апелляционный процесс для систем и операторов WEEELABEX.

### 5.3. 5 Операторы WEEELABEX (или кандидаты в операторы WEEELABEX)

Кандидат в операторы WEEELABEX может подать апелляцию на решение организации WEEELABEX не включать его в список; действующий оператор WEEELABEX может подать апелляцию на решение организации WEEELABEX об исключении его из списка. Процедура изложена в документе B06 Апелляционный процесс для систем и операторов WEEELABEX.

### 5.3. 5Аудиторы WEEELABEX (или кандидаты в аудиторы WEEELABEX)

Кандидат в аудиторы WEEELABEX может подать апелляцию на решение организации WEEELABEX не включать его в список; действующий аудитор WEEELABEX может подать апелляцию на решение организации WEEELABEX об исключении его из списка. Аудитор WEEELABEX может подать апелляцию на решение, принятое в связи с нарушением правил привлечения аудиторов и требований процесса. Процедура изложена в документе A08 Процесс подачи апелляций для аудиторов WEEELABEX.

### 5.3. 6 Система WEEELABEX (или кандидат в систему WEEELABEX)

Система WEEELABEX может обжаловать решение организации WEEELABEX об отказе в членстве; существующая Система WEEELABEX может обжаловать решение организации WEEELABEX о прекращении членства. Система WEEELABEX может обжаловать решение, принятое в связи с нарушением требований членства, изложенных в уставе и внутренних правилах. Процедура изложена в документе по управлению (V7.).

## 6. Контроль маркировки WEEELABEX

Целью данного раздела является определение правил контроля организации WEEELABEX за использованием знаков WEEELABEX.

Марки WEEELABEX остаются авторскими правами организации WEEELABEX, и договоренности об их использовании по соглашению, их формат и функции безопасности будут являться частью контрактных договоренностей с системами WEEELABEX, аудиторами WEEELABEX и операторами WEEELABEX.



## 6.1 Условия использования

### 6.1.1 Системы WEEELABEX

Системам WEEELABEX разрешается использовать Знак и формулировку WEEELABEX в сообщениях и других средствах массовой информации таким образом, чтобы это соответствовало требованиям, изложенным в Уставе, который каждая Система WEEELABEX подписывает при вступлении в Организацию.

### 6.1.2 Аудиторы WEEELABEX

Аудиторам WEEELABEX, включенным в список Офиса WEEELABEX для проведения аудитов проверки соответствия WEEELABEX (см. раздел 2), разрешается использовать знак и формулировку WEEELABEX в общении с клиентами и потенциальными клиентами, а также в других средствах массовой информации таким образом, чтобы это соответствовало требованиям, изложенным в Соглашении с аудитором A03.

### 6.1.3 Операторы WEEELABEX

Операторам WEEELABEX, включенным в список Офиса WEEELABEX как отвечающие требованиям WEEELABEX (см. раздел 3), разрешается использовать знак и формулировку WEEELABEX в общении с клиентами и потенциальными клиентами и в других средствах массовой информации таким образом, чтобы это соответствовало требованиям, изложенным в документе B03TR Соглашение для операторов обработки и подготовки к повторному использованию *или B03CL Соглашение для операторов сбора и логистики*.

Этот знак должен содержать ссылку на тип Оператора и потоки **WEEE** (а также исключения *и детали*), являющиеся областью подтверждения соответствия.

## 6.2 Использование знаков

Цель данного раздела - определить, как может быть использован Знак WEEELABEX, и включает информацию о том, как с ним должны располагаться другие ассоциированные знаки (например, собственные знаки аудиторской компании). Область применения относится к любому Знаку или формулировке, используемой стороной.

- 6.2.1 Использование знака WEEELABEX свидетельствует о том, что аудитор или оператор WEEELABEX прошел процесс, соответствующий требованиям, изложенным в разделах 2 и 3. Знак WEEELABEX не должен использоваться, если аудитор или оператор WEEELABEX не был включен в список в соответствии с настоящим Руководством.
- 6.2.2 Система WEEELABEX может использовать Знак WEEELABEX для рекламных материалов, чтобы указать, что они являются членами, и что их поставщики являются Операторами WEEELABEX, и таким образом соответствуют требованиям Организации WEEELABEX.
- 6.2.3 Знаки Системы(ов) WEEELABEX или собственной компании аудитора могут быть размещены на обложке плана аудита, акта аудита, отчета об аудите и/или сводного отчета, но не могут быть размещены на документе "Аттестация соответствия", подтверждающем соответствие требованиям процесса оценки аудитора или оператора WEEELABEX. Собственными знаками Системы(ов) WEEELABEX или компании аудитора может быть логотип их компании или другой логотип, который они решат использовать.
- 6.2.4 Для всех документов знак WEEELABEX не должен располагаться в одном строчном поле с собственными знаками системы WEEELABEX или аудиторской компании.

- 6.2.5 Знак WEEELABEX и связанная с ним формулировка могут использоваться только на литературе и веб-сайтах, относящихся к конкретной цели, для которой было предоставлено одобрение и которая указана в документе об аттестации соответствия. Такая литература может включать, но не ограничиваться:
- сайты;
  - брошюры по продажам, видеоролики, баннеры; и
  - опубликованные статьи.
- 6.2.6 Использование знаков или формулировок WEEELABEX в отношении потока **WEEE**, на который не распространяется область действия соответствующего разрешения, категорически запрещено. В торговой литературе, содержащей информацию о других аудиторских услугах или потоках **WEEE**, должно быть четко указано, что они не подпадают под действие разрешения.
- 6.2.7 Оператор WEEELABEX должен обеспечить, чтобы:
- Требования организации WEEELABEX соблюдаются всегда;
  - WEEE, обрабатываемые им в соответствии с действующим текущим листингом и с использованием знака WEEELABEX, должны постоянно соответствовать требованиям настоящего Руководства; и
  - постоянно соблюдать условия и положения Соглашения B03TR для операторов обработки и подготовки к повторному использованию **или Соглашения B03CL для операторов сбора и логистики**, установленные Офисом WEEELABEX.
- 6.2.8 В случае исключения из списка Системы WEEELABEX, Аудитора или Оператора, каким бы образом это ни произошло, они должны немедленно и без неоправданной задержки:
- прекратить использование Знаков WEEELABEX путем их удаления или стирания; и
  - прекратить любые заявления об одобрении и удалить знак WEEELABEX со всей литературы и документации; и
  - вернуть документ о подтверждении соответствия в офис WEEELABEX.
- 6.2.9 Злоупотребление и введение в заблуждение в отношении Марки WEEELABEX

Неправомерное использование Знаков WEEELABEX определяется как злоупотребление, неправомерная эксплуатация или неправильное обращение, но не ограничивается этим. Например, это может включать использование знака WEEELABEX стороной, имеющей право на его использование, но использующей его ненадлежащим образом.

6.2.9.1 Искажение Знаков WEEELABEX определяется как, но не ограничивается, искажением или фальсификацией. Например, это может включать использование Знака стороной, не имеющей права его использовать вообще или в отношении достижения другого уровня аудитора или несертифицированных потоков **WEEE**.

#### 6.2.10 Авторское право

Марки WEEELABEX, описанные в данном документе, принадлежат и являются объектом авторского права:  
организация WEEELABEX.

#### 6.2.11 Отчетность

Офис WEEELABEX может принимать сообщения о неправильном использовании или искажении информации от любого лица, партии или организации, но будет проверять достоверность таких комментариев перед принятием каких-либо мер, которые могут включать:

- требование к Системе WEEELABEX и/или Аудитору провести расследование и сообщить о случае;
- участие в расследовании; или
- расследование самого дела.

6.2.11.1 Аудиторы WEEELABEX должны сообщать о любом подозрении в неправомерном использовании Знака WEEELABEX в Офис WEEELABEX и в орган экологического регулирования, если они считают, что есть подозрение в явном преступном или мошенническом использовании. В таких случаях Бюро WEEELABEX должно быть немедленно проинформировано. Аудиторы WEEELABEX будут, в соответствующих случаях, безвозмездно помогать Бюро WEEELABEX в расследовании случаев предполагаемого неправомерного использования.

6.2.11.2 В менее серьезных случаях предполагаемого неправомерного использования (таких как действительно неверно истолкованное использование знака) Бюро WEEELABEX должно предпринять соответствующие действия для устранения неправомерного использования.

6.2.11.3 Если установлено, что введение в заблуждение является умышленным, Офис WEEELABEX приостанавливает, а при необходимости исключает из списка системы, аудитора или оператора WEEELABEX.

6.2.11.4 Если средство защиты не найдено, или в более серьезных случаях, офис WEEELABEX может предпринять шаги для возбуждения судебного дела.

## **7. Учет и отчетность**

### **7.1 Сбор данных**

Сбор данных осуществляется для мониторинга процесса проверки соответствия WEEELABEX. Информация ежегодно обобщается офисом WEEELABEX на основе собственных записей и информации, полученной от аудиторов WEEELABEX в ходе их работы, и представляется на рассмотрение Генеральной ассамблеи WEEELABEX.

Данные, полученные в результате серийных испытаний и специальных эксплуатационных испытаний, могут быть использованы в исследовательских целях в рамках процесса подтверждения соответствия. Собранные данные будут агрегированы и/или анонимизированы для дальнейшего анализа и публикаций.

### **7.2 Обязанности Генеральной ассамблеи WEEELABEX**

Обязанности Генеральной ассамблеи WEEELABEX можно найти в документе по управлению.

### **7.3 Обязанности офиса WEEELABEX**

Офис WEEELABEX будет:

- сопоставить и проанализировать данные и доложить об этом Генеральной Ассамблее WEEELABEX;
- совместно с Генеральной Ассамблеей WEEELABEX согласовать поправки к требованиям к данным;
- информировать аудиторов WEEELABEX о любых изменениях в требованиях к отчетности или процессу аудита; и
- получать и оценивать отзывы о процессе подтверждения соответствия WEEELABEX для рассмотрения возможных будущих улучшений.

### **7.4 Тип данных**

Требуемые отчетные данные могут включать количество заявок на участие в процессе подтверждения соответствия; количество систем WEEELABEX; аудиторов и операторов и любые другие подобные неконфиденциальные данные, требуемые Генеральной Ассамблеей WEEELABEX.

## 7.5 Записи

Офис WEEELABEX в ходе своей работы будет генерировать и получать ряд форм заявок (с подтверждающей информацией), соглашений, отчетов об аудите и испытаниях, а также письменные жалобы или апелляции.

7.5.1 Все записи будут надежно и под контролем документированной системы организации WEEELABEX храниться в офисе WEEELABEX в течение минимального срока, определенного внутренними документами офиса WEEELABEX или в соответствии с требованиями законодательства Чешской Республики.

7.5.2 Вся информация, полученная Офисом WEEELABEX о (кандидате) Системы WEEELABEX, Аудиторе или Операторе, является конфиденциальной и не подлежит разглашению третьей стороне без предварительного письменного согласия заинтересованной стороны, за исключением случаев, предусмотренных законом или требуемых документами и правилами WEEELABEX.

7.5.3 Офис WEEELABEX должен использовать оборудование и программное обеспечение, обеспечивающее безопасное обращение с конфиденциальной информацией (например, правила хранения записей, хранения и обработки).

7.5.4 Никакая информация не должна быть обнародована или использована в рекламных или публичных материалах без разрешения Управляющего совета WEEELABEX, за исключением информации, содержащейся в документе о подтверждении соответствия, выданном в соответствии с требованиями, изложенными в настоящем Руководстве.

7.5.5 Никакая информация о жалобах или апелляциях, кроме количества жалоб, среднего времени их рассмотрения и количества удовлетворенных жалоб, не может быть обнародована или использована каким-либо образом.

## 7.6 Обмен информацией в целях отчетности

Цель данного раздела - подробно описать, какую информацию должен собирать офис WEEELABEX.

7.6.1 Эта информация используется для определения эффективности процесса подтверждения соответствия WEEELABEX и для помощи в постоянном совершенствовании. Информация, которая считается необходимой, включает в себя:

- имена и адреса аудиторов WEEELABEX, осуществляющих аудиторские проверки;
- количество и виды аудиторских проверок, проводимых каждый год;
- количество систем WEEELABEX, инициирующих аудиты;
- количество (кандидатов) операторов WEEELABEX, инициирующих аудиты;
- названия и адреса объектов операторов WEEELABEX и потоки **ОЭЭО** (а также исключения **и детали**), применимые к их проверке соответствия;
- окончательные версии отчетов об итогах аудита (на английском языке) каждого общего и надзорного аудита (и исключительных аудитов, если применимо), которые были закрыты (и должны быть доступны только для систем-членов WEEELABEX - **только в том случае, если система-член WEEELABEX заказала и оплатила процесс подтверждения соответствия WEEELABEX**);
- окончательные версии отчетов по аудиту, отчетов по пакетному тестированию и отчетов по аудиту специалистов;
- любое обнаруженное неправомерное использование или введение в заблуждение в отношении Марки WEEELABEX.

## 7.7 Совместное использование информации в рекламных или иных целях



7.7.1 Пресс-релизы могут содержать любую неконфиденциальную информацию, содержащуюся в настоящем Руководстве, и любую новую информацию, касающуюся цели, области применения и функционирования процесса подтверждения соответствия WEEELABEX.

7.7.2 Презентации и статьи для торговых журналов могут содержать любую неконфиденциальную информацию, содержащуюся в настоящем документе, и любую новую информацию, касающуюся цели, сферы применения и функционирования процесса подтверждения соответствия WEEELABEX.

7.7.3 Офис WEEELABEX обнародует имена и адреса систем WEEELABEX, аудиторов и операторов, перечисленных на сайте. Добавления, приостановки или удаление данных аудитора или оператора WEEELABEX из списка также будут опубликованы.

## Приложение 1: Таблицы продолжительности аудита

Как указано в пункте 4.1.1 - Аудиты WEEELABEX будут проводиться по критериям, позволяющим операторам получить одобрение для одного или нескольких потоков **ОЭЭО** в зависимости от вида деятельности, которую они осуществляют:

- A. Крупная бытовая техника\*
- B. Смешанное оборудование\*
- C. Оборудование для температурного обмена\*
- D. Приборы с ЭЛТ-дисплеем\*
- E. Оборудование для производства плоскопанельных дисплеев\*
- F. Газоразрядные лампы\*
- G. Фотоэлектрические панели \*
- H. Другие\*

\* Определения и описания потоков ОЭЭО определены в документе "B02TR Правомочность операторов обработки **и подготовки к повторному использованию**" и "B02CL Правомочность операторов сбора и логистики".

Каждый поток **WEEE** определяется по виду **деятельности** на следующие типы:

- Тип 1:** Ручное лечение, включая полную или частичную деполюцию.
- Тип 2:** Механическая обработка (предварительная и промежуточная обработка) или специальная ручная обработка, включающая частично или полностью деполюцию (если указано).
- Тип 3:** Продвинутая механическая очистка, включающая частично или полностью деполютацию (где указано).
- Повторное использование:** *Процесс подготовки к повторному использованию (операции по проверке, очистке или восстановительному ремонту, с помощью которых продукты или компоненты продуктов, ставшие отходами, подготавливаются таким образом, чтобы их можно было повторно использовать без какой-либо другой предварительной обработки).*
- Сбор:** *Сбор ОЭЭО, включая предварительную сортировку и предварительное хранение ОЭЭО с целью транспортировки на логистический объект или на очистное сооружение.*
- Логистика:** *Планирование, реализация и контроль транспортировки, обработки, предварительного хранения и/или сортировки ОЭЭО от места происхождения до места доставки.*

Поэтому продолжительность аудита будет зависеть от потока(ов) **ОЭЭО, которым(и) управляют** на месте проведения аудита; и от вида **деятельности**, которую осуществляет (кандидат) Оператор WEEELABEX.

Таблица A.1 определяет **минимальную продолжительность аудита на месте для процессов "обработки" и "подготовки к повторному использованию"**, как описано в п. 4.5.

Таблицы A.1 и A.2 на следующей странице предназначены для представления нормальной работы предприятий по обработке ОЭЭО. Ведущий аудитор WEEELABEX должен будет интерпретировать таблицы, учитывая имеющиеся знания и/или информацию об операторе (кандидате) WEEELABEX, а также количество и типы потоков **ОЭЭО**, требующих подтверждения соответствия. Эта информация будет содержаться в заполненной форме B01TR Декларации о намерениях для операторов обработки **и подготовки к повторному использованию или в форме B01CL Декларации о намерениях для операторов сбора и логистики**, представленной оператором (кандидатом) WEEELABEX.

**Таблица A.3 определяет минимальную продолжительность аудита на месте для процессов "сбор" и "логистика", как описано в п. 4.5.**

### ФАКТОРЫ ДЛЯ КОРРЕКТИРОВКИ ПРОДОЛЖИТЕЛЬНОСТИ АУДИТА

Если на предприятии обрабатывается несколько потоков **ОЭЭО**, а минимальная продолжительность аудита, рассчитанная по таблицам A.1 и A. 2 **или A.3**, может иметь

различные значения в зависимости от выбранного потока, то продолжительность аудита будет **наибольшим значением из возможных**. Дополнительные факторы, которые необходимо учитывать, включают, но не ограничиваются ими:

**Увеличение продолжительности аудита:**

- Сложные потоки **WEEE**, включающие более одного здания;
- Высокая степень регулирования на объекте (например, другие опасные процессы и т.д.);
- Система охватывает очень сложные процессы или относительно большое количество уникальных видов деятельности;
- Косвенные аспекты, требующие увеличения времени аудитора (например, незрелость системы менеджмента и/или операций с ОЭЭО)
- Дополнительные или необычные экологические аспекты или регулируемые условия для данной местности.

**Уменьшение продолжительности аудита:**

- Продолжительность аудита на месте может быть сокращена максимум на 25% в целом в следующих случаях:
  - в случае проведения надзорного аудита или последовательного общего аудита, если не произошло существенных изменений в процессе, и если не произошло изменений в требованиях к аудиту (определенных в действующей схеме сертификации WEEELABEX).

**Таблица А.1 (Применимо для операторов по обработке и подготовке к повторному использованию)**

	Класс I	Класс II	Класс III	Класс IV
Количество аудиторов WEEELABEX	2	2	1	1
Общий аудит: продолжительность (на месте)	2 дня (всего 4 аудиторских человеко-дня)	1-2 дня (всего 2-4 аудиторских человеко-дня)	1 день (всего 1 аудиторский день)	1 день (всего 1 аудиторский день)
Надзорный аудит: продолжительность (на месте)	2 дня (всего 4 аудиторских человеко-дня)	1 день (всего 2 аудиторских дня)	1 день (всего 1 аудиторский день)	0,5 дня (всего 0,5 аудита в день)
Проверка работы специалиста: количество членов аудиторской группы и продолжительность (на месте)	(в зависимости от мощности и сложности процесса очистки)	(в зависимости от мощности и сложности процесса очистки)	(в зависимости от мощности и сложности процесса очистки)	(в зависимости от мощности и сложности процесса очистки)
Пакетный тест: количество членов аудиторской группы и продолжительность (на месте)	(в зависимости от мощности и сложности процесса очистки)	(в зависимости от мощности и сложности процесса очистки)	(в зависимости от мощности и сложности процесса очистки)	(в зависимости от мощности и сложности процесса очистки)

Ведущий аудитор WEEELABEX должен постоянно присутствовать на протяжении всего общего аудита и надзорного аудита. Определенное количество аудиторов WEEELABEX и определенная продолжительность аудита на месте применимы только к общему аудиту и аудиту по надзору. Количество членов аудиторской группы для проведения серийного теста и теста производительности специалиста зависит от задач, которые необходимо выполнить, мощности обработки и сложности процесса обработки.

Для общего аудита и аудита по надзору могут применяться различные комбинации количества аудиторов WEEELABEX и продолжительности аудита на месте, если выполняются следующие требования:

- Общее количество аудиторских человеко-дней эквивалентно таблице А.1
- Комбинация принимается ведущим аудитором
- Комбинация принята стороной, инициировавшей процесс проверки соответствия

Таблица А.2 (Применимо для операторов по обработке и подготовке к повторному использованию)

Тип оператора	Поток процесса обработки	Описание	< 500 t	500 t - 2 500 t	2 500 t - 10 000 t	> 10 000 t
			Весовые коэффициенты приведены <u>для каждого</u> потока процесса обработки			
Тип 1	A, B	Ручной демонтаж, включая полное или частичное обезвоживание.	Класс IV	Класс IV	Класс III	Класс III
Тип 1	C, D, E, G, H	Ручной демонтаж, включая полное или частичное обезвоживание.	Класс III	Класс III	Класс II	Класс II
Тип 2 или 3 <i>или повторное использование</i> (или комбинированный оператор типа 1 и 2 и/или 3 <i>и/или повторного использования</i> )	A, B	Механическая обработка (предварительная и промежуточная), включая частично или полностью деполюцию (где указано). Продвинутая механическая обработка, включая частичное или полное обеспыливание (где указано). <i>Процесс подготовки к повторному использованию (операции по проверке, очистке или восстановительному ремонту, с помощью которых продукты или компоненты продуктов, ставшие отходами, подготавливаются таким образом, чтобы их можно было повторно использовать без какой-либо другой предварительной обработки).</i>	Класс III	Класс II	Класс II	Класс I
Тип 2 или 3 <i>или повторное использование</i> (или комбинированный оператор типа 1 и 2 и/или 3 <i>и/или повторного использования</i> )	C, D, E, F, G, H	Механическая обработка (предварительная и промежуточная), включая частично или полностью деполюцию (где указано). <i>Процесс подготовки к повторному использованию (операции по проверке, очистке или восстановительному ремонту, с помощью которых продукты или компоненты</i>	Класс III	Класс II	Класс I	Класс I

	<i>продуктов, ставшие отходами, подготавливаются таким образом, чтобы их можно было повторно использовать без какой-либо другой предварительной обработки).</i>				
--	---	--	--	--	--

Таблица А.3 (Применимо для операторов инкассации и логистики)

	Место сбора*	Коллекторное предприятие*	Логистический объект* < 2 500 t веса являются суммой всех управляемых потоков	Логистический объект* > 2 500 t веса являются суммой всех управляемых потоков	Объединенный центр сбора и логистики*
Количество аудиторов WEEELABEX	1	1	1	1	1
Общий аудит: продолжительность (на месте)	2 часа (всего 0,25 аудиторских человеко-дней)	0,5 дня (всего 0,5 аудиторских человеко-дней)	0,5 дня (всего 0,5 аудиторских человеко-дней)	1 день (всего 1 аудиторский день)	1 день (всего 1 аудиторский день)
Надзорный аудит: продолжительность (на месте)	2 часа (всего 0,25 аудиторских человеко-дней)	0,5 дня (всего 0,5 аудиторских человеко-дней)	0,5 дня (всего 0,5 аудиторских человеко-дней)	0,5 дня (всего 0,5 аудиторских человеко-дней)	1 день (всего 1 аудиторский день)

\* Определения типов операторов в соответствии с EN CLC/TS 50625-4 следующие:

- Пункт сбора = место, где потребители и предприятия могут сдавать ОЭЭО до сортировки, хранения и подготовки к повторному использованию или обработке (Пункт сбора может быть временным или постоянным. Сбор ОЭЭО, как правило, не является основным видом деятельности в данном месте. Это может быть, например, контейнер для сбора или другой механизм сбора, установленный в розничной или некоммерческой торговой точке, общественном здании, общественном месте).
- Пункт сбора = место, предназначенное для сбора ОЭЭО для облегчения отдельного сбора (В общем, сбор означает сбор ОЭЭО, включая предварительную сортировку и предварительное хранение ОЭЭО для целей транспортировки на логистический объект или на объект обработки. Объект сбора является основным видом деятельности по сбору отходов и/или ОЭЭО, например, муниципальный или немунципальный центр сбора, в отличие от пункта сбора).
- Объект логистики = объект для приема и подготовки к транспортировке на объекты обработки ОЭЭО (В общем случае логистика означает планирование, осуществление и контроль транспортировки, обработки, предварительного хранения и/или сортировки ОЭЭО от пункта происхождения до пункта доставки. Транспортировка может также осуществляться на предприятия по подготовке к повторному использованию. Сортировка также может происходить на логистических объектах).

Аудитор WEEELABEX должен постоянно присутствовать на протяжении всего общего аудита и аудита по надзору. Определенное количество аудиторов WEEELABEX и определенная продолжительность аудита на месте применимы к общему и надзорному аудиту.

Для общего аудита и аудита по надзору могут применяться различные комбинации количества аудиторов WEEELABEX и продолжительности аудита на месте, если выполняются следующие требования:

- Общее количество аудиторских человеко-дней эквивалентно таблице А.1
- Комбинация принимается ведущим аудитором
- Комбинация принята стороной, иницировавшей процесс проверки соответствия