

WEEELABEX

Wytyczne



Tytuł	B04 Wytyczne
Status	Definitywne
Rewizja / Data	Rev12_wersja 1 - 4 sierpnia 2020 r.

SPIS TREŚCI

1.	Wstęp	4
1.1	Odniesienia.....	4
1.2	Jak korzystać z niniejszego dokumentu	7
2.	Wymogi zatwierdzenia dla audytorów WEEELABEX.....	8
2.1	Kryteria akceptacji	8
2.2	Aplikacja	8
2.3	Proces egzaminacyjny.....	9
2.4	Zatwierdzenie	9
2.5	Sprawozdawczość.....	11
2.6	Działania naprawcze, zawieszenie i wycofanie.....	11
2.7	WEEELABEX Operatorzy zawieszonych lub usuniętych z listy WEEELABEX Audytorzy 12	
2.8	Zmiana danych	12
2.9	Warunki kontynuacji notowań (certyfikacja)	12
3.	Wymogi zatwierdzenia dla operatorów WEEELABEX	13
3.1	Kryteria akceptacji	13
3.2	Aplikacja	13
3.3	Zatwierdzenie	13
3.4	Zmiana szczegółów - proces i konsekwencje zmiany szczegółów	14
3.5	Działania naprawcze, zawieszenie i wycofanie.....	15
4.	System Weryfikacji Zgodności	16
4.1	Decentralizacja procesu weryfikacji zgodności	16
4.2	Wybór audytora wiodącego i zespołu audytowego WEEELABEX.....	17
4.3	Obowiązki członków Zespołu Audytu	20
4.4	Kategorie audytu.....	23
4.5	Czas trwania audytu	31
4.6	Grupy audytowe i koordynatorzy audytów	31
4.7	Deklaracja intencji.....	33
4.8	Dokumenty audytowe	35
4.9	Certyfikacja Zgodności	38
4.10	Przegląd (Zarządzanie jakością)	39
5.	Skargi i odwołania	39

5.1	Cel i zakres	40
5.2	Procedura reklamacyjna	40
5.3	Procedura odwoławcza	42
6.	Kontrola znaków WEEELABEX	42
6.1	Warunki użytkowania	43
6.2	Stosowanie znaków	43
7.	Rejestry i sprawozdawczość	45
7.1	Gromadzenie danych	45
7.2	Obowiązki Walnego Zgromadzenia WEEELABEX	45
7.3	Obowiązki Biura WEEELABEX	45
7.4	Rodzaj danych	45
7.5	Zapisy	45
7.6	Udostępnianie informacji do celów sprawozdawczych.....	46
7.7	Udostępnianie informacji w celach promocyjnych lub innych	46
Załącznik 1: Tabele czasu trwania audytu		48

1. Wstęp

Podstawowym celem niniejszego dokumentu Zakresu i Systemu jest opisanie procedury zarządzania i administracji, którą będzie stosować Organizacja WEEELABEX oraz procesów i wymogów, które Audytorzy WEEELABEX muszą stosować i przestrzegać w celu zapewnienia weryfikacji zgodności dla przetwarzania *i/lub przygotowania do ponownego użycia i/lub zbierania i/lub operatorów logistycznych*, którzy chcą być wymienieni jako *certyfikowani* Operatorzy WEEELABEX.

Treść niniejszego dokumentu służy również do informowania operatorów¹ o procesach i wymaganiach związanych z procesem weryfikacji zgodności z wymogami dokumentów weryfikacji zgodności WEEELABEX, jak określono poniżej (dalej "wymogi WEEELABEX").

1.1 Odniesienie s

Proces weryfikacji zgodności (*dalej również jako "proces certyfikacji"*) dla każdego strumienia ZSEE opiera się na zgodności z następującymi wymogami:

Nie.	Strumień ZSEE:	System certyfikacji:	Specyfikacja wymagań dotyczących weryfikacji zgodności:
A	Duże urządzenia *.	System certyfikacji WEEELABEX - operatorzy EURO B2101 **.	<u>LECZENIE:</u> - EN 50625-1:2014 - CLC/TS 50625-3-1:2015 - Dokument normatywny WEEELABEX w sprawie leczenia V10.0 (artykuły: 4.1.1; 4.3.5; 4.7.5; 5.9.1; A.2.1) <u>PRZYGOTOWANIE DO PONOWNEGO UŻYCIA:</u> - EN 50614:2020 <u>GROMADZENIE I LOGISTYKA:</u> - CLC/TS 50625-4:2017 - Dokument normatywny WEEELABEX dotyczący Kolekcji V9.0 (artykuły: 4.1.1) - Dokument normatywny WEEELABEX w sprawie Logistyki V9.0 (artykuły: 4.1.1, 4.3.5)
B	Sprzęt mieszany *.	System certyfikacji WEEELABEX - operatorzy EURO B2101 **.	<u>LECZENIE:</u> - EN 50625-1:2014 - CLC/TS 50625-3-1:2015 - Dokument normatywny WEEELABEX w sprawie leczenia V10.0 (artykuły: 4.1.1; 4.3.5; 4.7.5; 5.9.1; A.2.1) <u>PRZYGOTOWANIE DO PONOWNEGO UŻYCIA:</u> - EN 50614:2020 <u>GROMADZENIE I LOGISTYKA:</u> - CLC/TS 50625-4:2017 - Dokument normatywny WEEELABEX dotyczący Kolekcji V9.0 (artykuły: 4.1.1) - Dokument normatywny WEEELABEX w sprawie Logistyki V9.0 (artykuły: 4.1.1, 4.3.5)

¹ W niniejszym dokumencie i innych dokumentach WEEELABEX, termin "operator" oznacza albo "operatora przetwarzania", albo "operatora przygotowania do ponownego użycia", albo operatora zbierania", albo "operatora logistyki", albo kombinację wymienionych typów.

C	Sprzęt do wymiany temperatury *.	System certyfikacji WEEELABEX - operatorzy EURO B2101 **.	<p><u>LECZENIE:</u></p> <ul style="list-style-type: none"> - EN 50625-1:2014 - CLC/TS 50625-3-1:2015 - EN 50625-2-3:2017 - CLC/TS 50625-3-4:2017 - Dokument normatywny WEEELABEX w sprawie leczenia V10.0 (artykuły: 4.1.1; 4.3.5; 4.7.5; 5.9.1; A.2.1) <p><u>PRZYGOTOWANIE DO PONOWNEGO UŻYCIA:</u></p> <ul style="list-style-type: none"> - EN 50614:2020 <p><u>GROMADZENIE I LOGISTYKA:</u></p> <ul style="list-style-type: none"> - CLC/TS 50625-4:2017 - Dokument normatywny WEEELABEX dotyczący Kolekcji V9.0 (artykuły: 4.1.1) - Dokument normatywny WEEELABEX w sprawie Logistyki V9.0 (artykuły: 4.1.1, 4.3.5)
D	Urządzenia z monitorami kineskopowymi *.	System certyfikacji WEEELABEX - operatorzy EURO B2101 **.	<p><u>LECZENIE:</u></p> <ul style="list-style-type: none"> - EN 50625-1:2014 - CLC/TS 50625-3-1:2015 - EN 50625-2-2:2015 - CLC/TS 50625-3-3:2017 - Dokument normatywny WEEELABEX w sprawie leczenia V10.0 (artykuły: 4.1.1; 4.3.5; 4.7.5; 5.9.1; A.2.1) <p><u>PRZYGOTOWANIE DO PONOWNEGO UŻYCIA:</u></p> <ul style="list-style-type: none"> - EN 50614:2020 <p><u>GROMADZENIE I LOGISTYKA:</u></p> <ul style="list-style-type: none"> - CLC/TS 50625-4:2017 - Dokument normatywny WEEELABEX dotyczący Kolekcji V9.0 (artykuły: 4.1.1) - Dokument normatywny WEEELABEX w sprawie Logistyki V9.0 (artykuły: 4.1.1, 4.3.5)
E	Sprzęt do wyświetlania płaskich paneli *	System certyfikacji WEEELABEX - operatorzy EURO B2101 **.	<p><u>LECZENIE:</u></p> <ul style="list-style-type: none"> - EN 50625-1:2014 - CLC/TS 50625-3-1:2015 - EN 50625-2-2:2015 - CLC/TS 50625-3-3:2017 - Dokument normatywny WEEELABEX w sprawie leczenia V10.0 (artykuły: 4.1.1; 4.3.5; 4.7.5; 5.9.1; A.2.1) <p><u>PRZYGOTOWANIE DO PONOWNEGO UŻYCIA:</u></p> <ul style="list-style-type: none"> - EN 50614:2020 <p><u>GROMADZENIE I LOGISTYKA:</u></p> <ul style="list-style-type: none"> - CLC/TS 50625-4:2017

			<p>- Dokument normatywny WEEELABEX dotyczący Kolekcji V9.0 (artykuły: 4.1.1)</p> <p>- Dokument normatywny WEEELABEX w sprawie Logistyki V9.0 (artykuły: 4.1.1, 4.3.5)</p>
F	Gazowe lampy wyładowcze *	System certyfikacji WEEELABEX - operatorzy EURO B2101 **.	<p><u>LECZENIE:</u></p> <ul style="list-style-type: none"> - EN 50625-1:2014 - CLC/TS 50625-3-1:2015 - EN 50625-2-1:2014 - CLC/TS 50625-3-2:2016 - Dokument normatywny WEEELABEX w sprawie leczenia V10.0 (artykuły: 4.1.1; 4.3.5; 4.7.5; 5.9.1; A.2.1) <p><u>PRZYGOTOWANIE DO PONOWNEGO UŻYCIA:</u></p> <ul style="list-style-type: none"> - EN 50614:2020 <p><u>GROMADZENIE I LOGISTYKA:</u></p> <ul style="list-style-type: none"> - CLC/TS 50625-4:2017 - Dokument normatywny WEEELABEX dotyczący Kolekcji V9.0 (artykuły: 4.1.1) - Dokument normatywny WEEELABEX w sprawie Logistyki V9.0 (artykuły: 4.1.1, 4.3.5)
G	Panele fotowoltaiczne *	System certyfikacji WEEELABEX - operatorzy EURO B2101 **.	<p><u>LECZENIE:</u></p> <ul style="list-style-type: none"> - EN 50625-1:2014 - CLC/TS 50625-3-1:2015 - EN 50625-2-4:2017 - CLC/TS 50625-3-5:2017 - Dokument normatywny WEEELABEX w sprawie leczenia V10.0 (artykuły: 4.1.1; 4.3.5; 4.7.5; 5.9.1; A.2.1) <p><u>PRZYGOTOWANIE DO PONOWNEGO UŻYCIA:</u></p> <ul style="list-style-type: none"> - EN 50614:2020 <p><u>GROMADZENIE I LOGISTYKA:</u></p> <ul style="list-style-type: none"> - CLC/TS 50625-4:2017 - Dokument normatywny WEEELABEX dotyczący Kolekcji V9.0 (artykuły: 4.1.1) - Dokument normatywny WEEELABEX w sprawie Logistyki V9.0 (artykuły: 4.1.1, 4.3.5)
H	Inne *	System certyfikacji WEEELABEX - operatorzy EURO B2101 **.	<p><u>LECZENIE:</u></p> <ul style="list-style-type: none"> - EN 50625-1:2014 - CLC/TS 50625-3-1:2015 - Dokument normatywny WEEELABEX w sprawie leczenia V10.0 (artykuły: 4.1.1; 4.3.5; 4.7.5; 5.9.1; A.2.1) <p><u>PRZYGOTOWANIE DO PONOWNEGO UŻYCIA:</u></p> <ul style="list-style-type: none"> - EN 50614:2020 <p><u>GROMADZENIE I LOGISTYKA:</u></p> <ul style="list-style-type: none"> - CLC/TS 50625-4:2017

			<ul style="list-style-type: none"> - Dokument normatywny WEEELABEX dotyczący Kolekcji V9.0 (artykuły: 4.1.1) - Dokument normatywny WEEELABEX w sprawie Logistyki V9.0 (artykuły: 4.1.1, 4.3.5)
--	--	--	--

* Definicje i opisy strumieni ZSEE są określone w dokumencie "B 02 TR Kwalifikowalność operatorów przetwarzania *i przygotowania do ponownego użycia*" oraz "B 02 CL Kwalifikowalność operatorów zbierania *i logistyki*".

** Schemat certyfikacji WEEELABEX - Operatorzy EUro **B2101** obejmuje następujące dokumenty:

- B 02 TR Kwalifikowalność operatorów zajmujących się przetwarzaniem *i przygotowaniem do ponownego użycia* rev. 11
- B 02 CL Uprawnienia operatorów systemów zbierania *i logistyki* rev. 02
- B 03 TR Umowa TR dla operatorów przetwarzania *i przygotowania do ponownego użycia* rev. 05
- B 03 CL Umowa dla Operatorów Gromadzenia *i Logistyki* rev.02
- B 04 Wytyczne WEEELABEX rev. 12

W niniejszym dokumencie i innych dokumentach WEEELABEX, termin "operator" oznacza albo "operatora przetwarzania", albo "operatora przygotowania do ponownego użycia", albo operatora zbierania", albo "operatora logistyki", albo kombinację wymienionych typów.

W niniejszym dokumencie i innych dokumentach WEEELABEX, skrót "TR" oznacza "Przetwarzanie i przygotowanie do ponownego użycia", skrót "CL" oznacza "Zbiórkę i logistykę", a skrót "B" obejmuje wszystkie wyżej wymienione elementy.

Strumienie ZSEE wymienione powyżej mogą być indywidualnie lub zbiorowo włączone w zakres zatwierzonego Audytu Weryfikacji Zgodności Operatora WEEELABEX.

Uwaga 1: W niniejszym dokumencie, dzień roboczy jest zdefiniowany jako dzień pracy Biura WEEELABEX od poniedziałku do piątku w godzinach 08.00 -17.00.

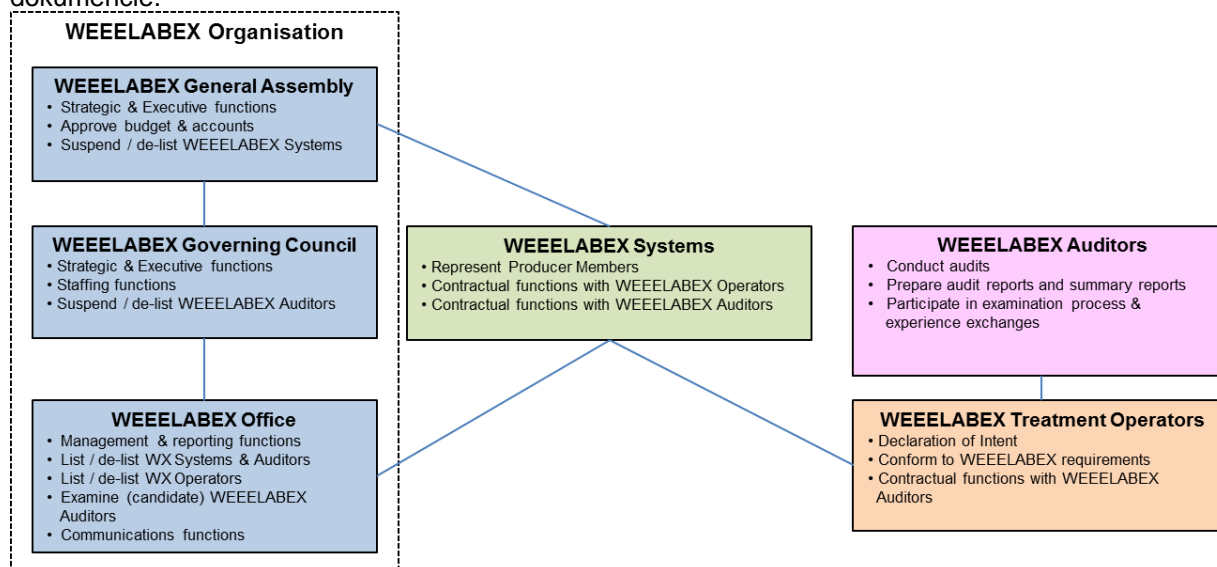
Uwaga 2: Odniesienia do wymogów WEEELABEX lub jakiegokolwiek innego dokumentu odnoszą się do najnowszych wersji.

1.2 Jak korzystać z niniejszego dokumentu

Ten dokument jest oparty na rolach:

Organizacja WEEELABEX;
Audytorzy WEEELABEX; oraz
WEEELABEX Operatorzy.

Rysunek 1 przedstawia kluczowe role i obowiązki, które zostały wyszczególnione w niniejszym dokumencie.



Rysunek 1 Kluczowe role i obowiązki

Niniejsze Wytyczne WEEELABEX zostały opracowane przez Organizację WEEELABEX, z którą można się skontaktować pod następującym adresem:

U Habrovky 247/11 ,
140 00 Praha 4, Krc,
Republika Czeska

2. Wymogi dotyczące zatwierdzania audytorów WEEELABEX

2.1 Kryteria akceptacji

W celu umieszczenia odpowiednich kandydatów na liście Audytorów WEEELABEX, kandydat musi spełniać minimalne kryterium określone w dokumencie A02 Profil Audytora i musi spełniać wszystkie inne wymogi niniejszych Wytycznych.

2.1.1 Poziom audytora

Istnieją trzy różne poziomy biegłych rewidentów (jak określono w dokumencie A02 Profil biegłego rewidenta), które odzwierciedlają odpowiednie doświadczenie / umiejętności kandydata na biegłego rewidenta:

- Audytor
- Audytor wiodący
- Specjalista audytor

2.1.2 Wpisanie na listę certyfikowanych Audytorów WEEELABEX stanowi dla Systemów WEEELABEX i operatorów potwierdzenie, że ich wiedza, doświadczenie i umiejętności zostały ocenione przez Biuro WEEELABEX, a w konsekwencji, że operatorzy, którzy przeszli proces weryfikacji zgodności przeprowadzony przez Audytora WEEELABEX spełniają wymagania WEEELABEX.

2.2 Aplikacja

Zaproszenie do wyrażenia zainteresowania zostaniem audytorem WEEELABEX zostanie wydane przez biuro WEEELABEX poprzez:

- Publikacja na stronie WEEELABEX
- Lista mailingowa organizacji WEEELABEX
- Listy mailingowe Systemu WEEELABEX

Wezwanie będzie dotyczyło rodzaju audytora: ogólny lub specjalistyczny.

Wezwanie musi określać:

- Profil biegłego rewidenta
- Dokumenty, które muszą być złożone przez kandydatów w zależności od ich profilu: CV, zaświadczenia związane z aplikacją (tj. audytor ISO 9001/14001), dokumentacja dotychczasowego doświadczenia w zakresie audytowania....
- koszt, termin, czas trwania i miejsce warsztatów egzaminacyjnych
- termin, w którym wniosek powinien zostać złożony.

Formularz zgłoszeniowy zostanie udostępniony na stronie internetowej Organizacji WEEELABEX w odpowiednim czasie.

Kandydaci na audytorów zobowiązani są do wypełnienia i złożenia w Biurze WEEELABEX Formularza Zgłoszeniowego Audytora A01 wraz z wszelką dokumentacją uzupełniającą. Biuro WEEELABEX oceni zdolność kandydata na audytora do spełnienia kryterium określonego w dokumencie A02 Profil

audytora i uzgodni, na który poziom audytora kandydat będzie mógł aplikować, po czym zostanie zaproszony do udziału w warsztacie egzaminacyjnym.

Opłata za proces egzaminacyjny jest wnoszona przez kandydata na biegłego rewidenta lub jego firmę audytorską przed stawieniem się w ośrodku 2 egzaminacyjnym, a następnie za wszelkie dodatkowe egzaminy wymagane w celu zapewnienia stałego rozwoju zawodowego. Każdego roku Biuro WEEELABEX, zgodnie z zaleceniami Walnego Zgromadzenia WEEELABEX, opracuje i opublikuje zestawienie opłat po dokonaniu przeglądu kosztów działalności.

2.3 Proces egzaminacyjny

Warsztaty egzaminacyjne zostaną zorganizowane przez Biuro WEEELABEX i odbędą się w oparciu o koncepcję i programy warsztatów egzaminów audytowych oraz dokumentację warsztatów egzaminów audytowych opracowaną przez egzaminatorów (agenda i treść warsztatów egzaminacyjnych zostały opisane w dokumencie A 06 Podręcznik warsztatów egzaminów kwalifikacyjnych).

2.4 Zatwierdzenie

Zatwierdzenie i wpisanie na listę (dalej jako "wpisanie na listę" lub "certyfikacja") jako Audytora WEEELABEX będzie uzależnione od pomyślnego zdania egzaminu i stałego przestrzegania wymogów określonych w zasadach i warunkach zdefiniowanych w dokumencie A 03 Umowa Audytora.

Po warsztatach egzaminacyjnych, i pozytywnym wyniku procesu egzaminacyjnego, Biuro WEEELABEX wyśle list do kandydata wstępnie potwierdzający jego wpis na listę Audytorów WEEELABEX (i który poziom), pod warunkiem podpisania i odesłania przez kandydata Umowy Audytora A03. Podpisując Umowę z Audytorem, audytor zgadza się na warunki Organizacji WEEELABEX, a jego status Audytora WEEELABEX zostanie potwierdzony, co pozwoli na używanie Znaku WEEELABEX.

Organizacja WEEELABEX umieści kandydata na audytora na liście Audytorów WEEELABEX i wyda "dokument poświadczający" (certyfikat). Szczegółowe informacje, które należy zawrzeć w poświadczeniu są co najmniej następujące:

- Data certyfikacji i numer dokumentu
- Nazwisko biegłego rewidenta
- Dane kontaktowe audytora
- Zakres certyfikacji (auditor wiodący/auditor/specjalista auditor)
- Języki
- Okres ważności

Dokument poświadczający jest własnością Organizacji WEEELABEX i powinien być zwrócony na żądanie do Biura WEEELABEX w przypadku zaprzestania notowań z jakiegokolwiek powodu.

Przy pierwszej certyfikacji i każdej kolejnej rocznicy ponownej certyfikacji, biegli rewidenci WEEELABEX są zobowiązani do uiszczenia opłaty rejestracyjnej podlegającej opodatkowaniu podatkiem VAT (jeśli dotyczy) według stawki obowiązującej w Republice Czeskiej. Warunkiem utrzymania wpisu audytora WEEELABEX na listę jest coroczny wpływ opłaty rejestracyjnej.

Uiszczenie opłaty rejestracyjnej upoważnia Audytora WEEELABEX do otrzymywania aktualizacji dokumentacji WEEELABEX i uczestnictwa w Dniu Doświadczeń. Obejmuje ona również używanie Znaku(ów) WEEELABEX przez Audytora WEEELABEX w ciągu następnych 12 miesięcy.

2.4.1 Okres certyfikacji

Certyfikacja Audytora WEEELABEX trwa do daty wygaśnięcia certyfikacji określonej na dokumencie poświadczającym (certyfikacie) tak długo, jak długo spełnione są warunki w Umowie WEEELABEX A03

² Warsztaty egzaminacyjne będą organizowane w wyznaczonych ośrodkach na terenie Europy.

z Audytorem oraz wymogi niniejszego dokumentu, a także dokumentu Wniosku Audytora A01 i Profilu Audytora A 02.

2.4.2 Progresja poziomu audytora

Podniesienie statusu Audytora WEEELABEX do statusu Audytora Wiodącego lub Audytora Specjalisty wymaga pomyślnego ukończenia dalszego procesu egzaminacyjnego i / lub dodatkowych wymogów dotyczących doświadczenia określonych w dokumencie A02 Profil Audytora. Proces ten jest wyjaśniony w Formularzu Wniosku Audytora A01. Zatwierdzenie zostanie potwierdzone przez Biuro WEEELABEX zgodnie z warunkami Klauzuli 2.4.

2.5 Raportowanie

Audytorzy WEEELABEX są zobowiązani do składania sprawozdań ze swojej działalności do Biura WEEELABEX zgodnie z wymogami określonymi w sekcji 7.

2.6 Działania naprawcze, zawieszenie i wycofanie

Audytorzy WEEELABEX (będący audytorami wiodącymi lub audytorami) mogą wycofać się lub zostać wycofani z prowadzenia procesu weryfikacji zgodności WEEELABEX z różnych powodów:

2.6.1 Dobrowolne wycofanie się

Audytorzy WEEELABEX mogą w każdej chwili wycofać się z wpisu na listę w celu przeprowadzania audytów WEEELABEX. Biuro WEEELABEX zostanie powiadomione o tym fakcie przez Audytora WEEELABEX lub jego firmę audytorską na piśmie co najmniej na miesiąc przed dobrowolnym wycofaniem się z wpisu na listę.

2.6.2 Dobrowolne odstąpienie od umowy

Rada Zarządzająca WEEELABEX może w pewnych okolicznościach wycofać biegłego rewidenta z listy WEEELABEX. W takich przypadkach podjęte zostaną następujące procedury (przedstawione w kolejności):

- wymóg podjęcia i udowodnienia działań naprawczych przez Audytora WEEELABEX;
- zawieszenie audytora WEEELABEX; oraz
- mimowolne wycofanie się (de-listing) Audytora WEEELABEX.

Działania te mogą być spowodowane takimi czynnikami jak, ale nie tylko:

- poważna skarga, której nie można rozwiązać;
- wynik negatywny w wyniku odwołania;
- nieuiszczenie należnych opłat;
- nieprzestrzeganie wymogów sprawozdawczych;
- zmianę w zatrudnieniu, która mogłaby spowodować konflikt interesów, którym nie można w zadowalający sposób zarządzać; oraz
- każdy przypadek udowodnienia poważnego wykroczenia przeciwko audytorowi WEEELABEX.

2.6.3 Zawieszenie

Niepodjęcie wymaganych działań naprawczych może skutkować zawieszeniem Audytora WEEELABEX w oferowaniu swoich usług do czasu wdrożenia i udowodnienia działań naprawczych.

Niewdrożenie działań naprawczych w okresie zawieszenia i w ciągu 20 dni roboczych (lub w innym dłuższym uzgodnionym terminie) spowoduje niedobrowolne usunięcie z listy.

2.6.4 Dobrowolne usunięcie z wykazu

Audytor WEEELABEX, który nie wdroży działań naprawczych w trakcie zawieszenia zostanie bezwiednie wycofany z oferowania swoich usług i zostanie umieszczony na liście Biura WEEELABEX. Musi on zaprzestać wszelkiej działalności związanej z procesem weryfikacji zgodności WEEELABEX, w tym wszelkich audytów planowanych lub będących w trakcie planowania.

2.6.5 Działanie naprawcze

Za działania naprawcze uznaje się działania podejmowane w celu usunięcia wszelkich nieprawidłowości w funkcjonowaniu procesu weryfikacji zgodności.

Audytorzy WEEELABEX są zobowiązani do wdrożenia działań naprawczych i udokumentowania ich pomyślnego zakończenia do Biura WEEELABEX.

Niewdrożenie działań naprawczych w ciągu 20 dni roboczych (lub w innym dłuższym uzgodnionym terminie) spowoduje zawieszenie.

Dodatkowe szczegóły związane z zawieszeniem, unieważnieniem i cofnięciem certyfikacji określa dokument A 03 Auditor Agreement.

2.7 WEEELABEX Operatorzy zawieszonych lub usuniętych z listy WEEELABEX Audytorzy

2.7.1 Zawieszenie

W przypadku zawieszenia Audytora Wiodącego WEEELABEX, wszelkie audyty, które zostały przeprowadzone zostaną zakończone przez Audytora Wiodącego WEEELABEX. Jeśli nie jest to możliwe, audyt powinien zostać zakończony przez innego audytora wiodącego WEEELABEX wyznaczonego przez klienta (będącego organizacją, która zainicjowała audyt).

Wszelkie nowe wnioski o przeprowadzenie audytu lub audyty w trakcie planowania dla istniejących lub nowych klientów muszą zostać wstrzymane do czasu zniesienia zawieszenia.

Jeśli audytor WEEELABEX jest zawieszony, nie może być uprawniony do wyboru jako członek Zespołu Audytowego do nowych lub planowanych audytów do czasu zniesienia zawieszenia.

2.7.2 Wycofanie z listy

Jeśli audytor wiodący WEEELABEX zostanie usunięty z listy, dobrowolnie lub niedobrowolnie, wszyscy Operatorzy WEEELABEX, którzy byli audytowani przez tego audytora muszą zostać przez niego (lub jego firmę) poinformowani w ciągu tygodnia od wstępnego powiadomienia o dobrowolnym lub niedobrowolnym usunięciu z listy.

Lista istniejących i planowanych audytów oraz dane kontaktowe muszą być przesłane do Biura WEEELABEX w tym samym czasie przez tego audytora (lub jego firmę).

Wszyscy klienci, u których audyty są w trakcie planowania, będą musieli zapoznać się z listą Audytorów Wiodących WEEELABEX (dostępną na stronie internetowej WEEELABEX), aby dokonać ustaleń dotyczących istniejących i planowanych audytów z alternatywnym Audytorem Wiodącym WEEELABEX.

2.8 Zmiana danych

Audytorzy WEEELABEX (będący Audytorami Wiodącymi lub Audytorami) zobowiązani są poinformować Biuro WEEELABEX na piśmie (tj. listem, faksem lub e-mailem) w ciągu 30 dni o wystąpieniu którejkolwiek z poniższych zmian lub zdarzeń:

- Nazwa;
- Adres;
- Własność przedsiębiorstwa audytora;
- status zatrudnienia; oraz
- Wszelkie inne istotne zmiany, które mogą mieć wpływ na funkcjonowanie procesu weryfikacji zgodności;

2.9 Warunki kontynuacji wpisu do wykazu (certyfikacja)

Certyfikacja Audytora WEEELABEX trwa do daty wygaśnięcia certyfikacji określonej na dokumencie poświadczającym (certyfikacie), z zastrzeżeniem:

- a) zadowalający wynik wszelkich wymagań dotyczących bieżących egzaminów potwierdzających kwalifikacje zawodowe; oraz
- b) uiszczenie rocznej opłaty rejestracyjnej, przy czym płatność powinna zostać dokonana w normalnym terminie płatności wynikającym z wystawionej faktury; oraz

- c) złożenie wniosku i spełnienie wymogów dotyczących zmian w zakresie certyfikacji audytora WEEELABEX w wyniku dalszego badania lub udziału w liczbie audytów WEEELABEX określonej w dokumencie A02 Profil audytora; oraz
- d) zgodność z warunkami określonymi w Umowie z audytorem A03, która może być zmieniana od czasu do czasu.

Ponadto, audytor WEEELABEX (będący audytorem wiodącym lub audytorem) musi przeprowadzić przynajmniej jeden audyt WEEELABEX w dwóch kolejnych latach, aby pozostać na liście.

3. Wymogi zatwierdzenia dla operatorów WEEELABEX

3.1 Kryteria akceptacji

Kandydat na Operatora WEEELABEX musi spełniać minimalne kryterium określone w dokumentach B02TR Kwalifikowalność Operatorów Przetwarzania *i Przygotowania do Ponownego Wykorzystania i/lub B02CL Kwalifikowalność Operatorów Gromadzenia i Logistyki* oraz musi spełniać wszystkie inne wymogi niniejszego dokumentu oraz warunki określone w Umowie B03TR dla Operatorów Przetwarzania *i Przygotowania do Ponownego Wykorzystania i/lub Umowie B03CL dla Operatorów Gromadzenia i Logistyki*.

Wpis na listę zatwierdzonych operatorów WEEELABEX stanowi dla systemów WEEELABEX potwierdzenie, że ich procesy i operacje przetwarzania zostały poddane procesowi weryfikacji zgodności przez zatwierdzonego audytora WEEELABEX i że w konsekwencji spełniają wymogi WEEELABEX.

3.2 Aplikacja

Kandydaci na operatorów WEEELABEX są zobowiązani do wypełnienia *i* złożenia w Biurze WEEELABEX Formularza Deklaracji Zamiaru B01TR dla operatorów zajmujących się przetwarzaniem *i przygotowaniem do ponownego użycia* lub *Formularza Deklaracji Zamiaru B01CL dla operatorów zajmujących się zbieraniem i logistyką*. Proces Weryfikacji Zgodności jest przedstawiony w sekcji 4.

Zatwierdzenie i umieszczenie na liście Operatorów WEEELABEX będzie uzależnione od spełnienia wymogów WEEELABEX i bieżącego przestrzegania wymogów określonych w zasadach i warunkach zawartych w niniejszych Wytycznych oraz w Umowie B03TR dla Operatorów Przetwarzania *i Przygotowania do Ponownego Wykorzystania i/lub Umowie B03CL dla Operatorów Gromadzenia i Logistyki*.

Operator wnosi opłatę aplikacyjną do Biura WEEELABEX, w terminie 15 dni roboczych od daty złożenia wniosku. Opłata będzie wnoszona *jednorazowo w wysokości zgodnej z cennikiem dostępnym na stronie www.weelabex.org bez uwzględnienia ilości* strumieni ZSEE będących przedmiotem procesu weryfikacji zgodności. Opłata za wniosek nie jest pobierana w przypadku kolejnego procesu weryfikacji zgodności.

3.3 Zatwierdzenie

Biuro WEEELABEX wyśle list do kandydata na Operatora WEEELABEX wstępnie potwierdzający jego wpis na listę Operatorów WEEELABEX, pod warunkiem podpisania i odesłania przez niego Umowy B03TR dla Operatorów Przetwarzania *i Przygotowania do Ponownego Wykorzystania i/lub Umowy B03CL dla Operatorów Gromadzenia i Logistyki* oraz opłaty licencyjnej. Podpisując ten dokument, operator zgadza się na wszystkie zasady i warunki Organizacji WEEELABEX, a jego status jako Operatora WEEELABEX zostanie potwierdzony, pozwalając na korzystanie z dokumentu Atestacji Zgodności (który zostanie wysłany wraz z ostatecznym potwierdzeniem) oraz Znaku WEEELABEX.

3.3.1 Okres zatwierdzenia

Do obróbki i przygotowania do ponownego użycia operatorzy

Okres ważności certyfikacji wynosi 24 miesiące od daty certyfikacji. Certyfikacja Operatora WEEELABEX trwa tak długo, jak Operator uzyska pozytywny raport z

audytu (po Audycie Ogólnym lub Nadzorczym) i jak długo spełnione są warunki określone w Umowie B03TR o Przetwarzaniu *i Przygotowaniu do Ponownego Wykorzystania* oraz wymagania niniejszych Wytycznych.

Dla operatorów zajmujących się zbiórką i logistyką

- o Dla punktów odbioru i urządzeń do odbioru odpadów:

Okres ważności certyfikacji wynosi 48 miesięcy (cztery lata) od daty certyfikacji. Certyfikacja Operatora WEEELABEX trwa tak długo, jak długo Operator uzyskuje pozytywny raport z audytu (po Audycie Ogólnym lub Nadzorującym) i jak długo spełnione są warunki określone w Umowie B03CL dla Operatorów Gromadzenia i Logistyki oraz wymagania niniejszych Wytycznych.

- o Dla zakładów logistycznych:

Okres ważności certyfikacji wynosi 24 miesiące (dwa lata) od daty certyfikacji. Certyfikacja Operatora WEEELABEX trwa tak długo, jak długo Operator uzyskuje pozytywny raport z audytu (po Audycie Ogólnym lub Nadzorującym) i jak długo spełnione są warunki określone w Umowie B03CL dla Operatorów Gromadzenia i Logistyki oraz wymagania niniejszych Wytycznych.

3.3.1.1 Jeżeli Operator WEEELABEX zdecyduje się nie ubiegać o weryfikację zgodności na koniec dwuletniego cyklu audytu, wówczas certyfikacja wygasa w dniu wygaśnięcia certyfikacji określonym na dokumencie poświadczającym (certyfikacie); chyba, że zostanie usunięty z listy przed tą datą.

3.3.2 Opłaty rejestracyjne

Operator uiszcza opłatę rejestracyjną dla każdego ze strumieni **ZSEE** (będących przedmiotem procesu weryfikacji zgodności) przed wpisaniem na listę Operatorów WEEELABEX, a następnie corocznie. Opłata rejestracyjna będzie uprawniać Operatora WEEELABEX do używania Znaku WEEELABEX. Każdego roku Biuro WEEELABEX, zgodnie z wytycznymi Walnego Zgromadzenia WEEELABEX, będzie sporządzać i publikować zestawienie opłat po dokonaniu przeglądu kosztów działalności. Aktualny cennik opłat można znaleźć na stronie internetowej WEEELABEX lub w Biurze WEEELABEX.

3.4 Zmiana szczegółów - proces i konsekwencje zmiany szczegółów

Operatorzy WEEELABEX muszą zgłaszać wszelkie zmiany w swoich danych do Audytora Wiodącego WEEELABEX, który przeprowadził audyt w dwuletnim cyklu audytowym oraz do Biura WEEELABEX, w szczególności zmiany wymienione w Tabeli 1w punkcie 3.4.1. Jest to niezbędne, ponieważ zmiany mogą mieć wpływ na ważność procesu weryfikacji zgodności.

- 3.4.1 Po zgłoszeniu zmiany danych następują następujące konsekwencje:

Rodzaj zmiany	Konsekwencje
Dodatkowa lokalizacja.	Audyt nowej lokalizacji.
Przeniesienie.	Audyt nowej lokalizacji.
Poważna zmiana w zakładzie produkcyjnym lub procesie (patrz 4.4.2.3)	Audyt zmian i wszelkich procesów mających na nie wpływ.
Rozwiązanie spółki WEEELABEX Operator.	Wycofanie wpisu na listę. Konieczna ponowna certyfikacja na podstawie wniosku i pełnego audytu.
Zmiana nazwy firmy.	Ponowne wystawienie dokumentu Potwierdzenia Zgodności (z odniesieniem do poprzedniej nazwy, jeśli w ramach tego cyklu audytu).

Systemu WEEELABEX lub Audytora o niezgłoszonych zmianach w statusie biznesowym Operatora WEEELABEX	Audytór WEEELABEX ma dokonać przeglądu, potencjalnie zalecić zawieszenie lub wycofanie wpisu i zażądać pełnego lub częściowego ponownego audytu.
Unieważnienie zezwoleń/licencji na prowadzenie działalności	Zawieszenie / wycofanie notowań do czasu, gdy niezbędne zezwolenia / licencje będą na miejscu i będą mogły być zweryfikowane przez Audytora WEEELABEX.
Różne strumienie ZSEE <i>poddane</i> obróbce	Ponowny audyt nowych procesów dla różnych strumieni ZSEE .

Tabela 1 Konsekwencje zmiany szczegółów

3.4.2 Pozostałe zmiany

Zmiany, które nie mieszczą się w tych definicjach, są kierowane do Biura WEEELABEX. W razie konieczności Biuro WEEELABEX kieruje zmianę do Rady Zarządzającej WEEELABEX, np. jeśli chodzi o kwestię techniczną. Biuro WEEELABEX podejmuje decyzję w ciągu miesiąca kalendarzowego i w stosownych przypadkach zmienia niniejszy dokument w celu uwzględnienia takich zmian w wykazie elementów wymagających zgłoszenia.

3.5 Działania naprawcze, zawieszenie i wycofanie

Operatorzy WEEELABEX mogą dobrowolnie wycofać się lub zostać wykreśleni z listy Operatorów WEEELABEX z różnych powodów:

3.5.1 Wolne wycofanie się

Operatorzy WEEELABEX mogą w każdej chwili dobrowolnie wycofać się z umieszczenia w wykazie. Biuro WEEELABEX zostanie o tym poinformowane przez Operatora WEEELABEX na piśmie co najmniej miesiąc przed dobrowolnym wycofaniem się z wpisu.

3.5.2. Dobrowolne usunięcie z wykazu

Biuro WEEELABEX w porozumieniu z Radą Zarządzającą WEEELABEX (WGC) może w pewnych okolicznościach wycofać Operatora z listy WEEELABEX. W takich przypadkach podjęte zostaną następujące procedury (w kolejności):

- wymóg podjęcia i udowodnienia przez Operatora WEEELABEX działań naprawczych;
- zawieszenie działalności Operatora WEEELABEX; oraz
- przymusowe wycofanie się (de-listing) Operatora WEEELABEX.

Działania te mogą być spowodowane takimi czynnikami jak m.in:

- niezgodność z wymogami WEEELABEX
- wynik negatywny w wyniku odwołania;
- usuwanie lub zawieszanie zezwoleń lub licencji na prowadzenie działalności
- poważna skarga, której nie da się rozwiązać; oraz
- nieuiszczenie należnych opłat.

3.5.3 Zawieszenie

Niepodjęcie działań naprawczych może skutkować zawieszeniem Operatora WEEELABEX do czasu wdrożenia i udowodnienia działań naprawczych.

Niepodjęcie działań naprawczych w trakcie zawieszenia w ciągu jednego miesiąca kalendarzowego (lub w innym dłuższym uzgodnionym terminie) spowoduje niedobrowolne wycofanie się.

Operator WEEELABEX, który nie podejmie działań naprawczych w trakcie zawieszenia, zostanie bezwiednie wycofany z listy Operatorów WEEELABEX, w wyniku czego będzie musiał zwrócić wszystkie dokumenty atestacyjne i zaprzestać używania Znaku WEEELABEX.

3.5. 5Działanie naprawcze

Działania korygujące mogą być uważane za działania, które są podejmowane w celu skorygowania wszelkich niezgodności zidentyfikowanych podczas procesu auditu.

Brak podjęcia działań naprawczych w terminie wyznaczonym przez Audytora Wiodącego WEEELABEX skutkować będzie zawieszeniem lub negatywną decyzją o wpisie na listę nowego Operatora WEEELABEX.

Dodatkowe szczegóły dotyczące zawieszenia, unieważnienia i wycofania certyfikacji są określone w dokumencie B03TR Umowa dla Operatorów Przetwarzania *i Przygotowania do Ponownego Wykorzystania* i/lub *B03CL Umowa dla Operatorów Zbierania i Logistyki*.

4. System Weryfikacji Zgodności

Ogólnie rzecz biorąc, system weryfikacji zgodności jest zbiorem kroków mających na celu określenie zgodności operatora z wymogami WEEELABEX:

- Samoocena dokonywana przez operatora - w celu zapewnienia, że jest on gotowy do procesu weryfikacji zgodności;
- Propozycja Audytora Wiodącego WEEELABEX (dla operatorów przetwarzania *i przygotowania do ponownego użycia*), *lub Audytora (dla operatorów zbierania i logistyki)*, przez System WEEELABEX lub operatora inicjującego proces weryfikacji zgodności, oraz jeśli jest to wymagane; dodatkowych członków Zespołu Audytowego;
- Wypełnienie i złożenie przez operatora w Biurze WEEELABEX Formularza Deklaracji Zamiaru B01TR dla operatorów zajmujących się przetwarzaniem *i przygotowaniem do ponownego użycia lub Formularza Deklaracji Zamiaru B01CL dla operatorów zajmujących się zbieraniem i logistyką* wraz z określoną dokumentacją uzupełniającą;
- Audyt Weryfikacji Zgodności dla przetwarzania *i przygotowania do ponownego użycia* operatorów przeprowadzony przez Audytora Wiodącego WEEELABEX pracującego zgodnie z wymogami procesu auditu (i przy użyciu narzędzi auditu) określonymi w Podręczniku Audytora A04TR *dla przetwarzania i przygotowania do ponownego użycia* (w tym testy partii i specjalistyczne testy wydajności, jeśli dotyczy);
- Audyt Weryfikacji Zgodności dla operatorów *zbiórki i logistyki* przeprowadzony przez Audytora WEEELABEX pracującego zgodnie z wymogami procesu auditu (i przy użyciu narzędzi auditu) określonymi w Podręczniku Audytora A04CLA *dla zbiórki i logistyki*;
- Wypełnienie Raportu z Audytu i Raportu Podsumowującego przez Audytora Wiodącego WEEELABEX (dla przetwarzania *i przygotowania do ponownego użycia*) *lub przez Audytora WEEELABEX (dla zbierania i logistyki)* i przedłożenie klientowi i/lub operatorowi oraz Biuru WEEELABEX; oraz
- Wpisanie (lub nie wpisanie lub wykreślenie z listy) operatora jako Operatora WEEELABEX.

4.1 Decentralizacja procesu weryfikacji zgodności

Podejście do weryfikacji zgodności WEEELABEX ma charakter zdecentralizowany. Audyty i testy są przeprowadzane przez certyfikowanych audytorów WEEELABEX (będących audytorami wiodącymi, audytorami i/lub audytorami specjalistami). Biuro WEEELABEX rejestruje wynik auditu weryfikacji zgodności i podejmuje decyzję o certyfikacji lub nie strumieni *ZSEE* danego (kandydującego) Operatora WEEELABEX.

Istnieją dwa przypadki, które mogą zainicjować weryfikację zgodności:

- (a) System WEEELABEX dąży do przeprowadzenia auditu strumieni *ZSEE* u (potencjalnego / istniejącego) dostawcy; lub

- (b) operator jednostronnie dąży do tego, aby jego strumienie przetwarzania **ZSEE były poddawane** niezależnemu audytowi.

4.1.1 Audyty WEEELABEX będą przeprowadzane w odniesieniu do **strumieni ZSEE**, jak określono w klauzuli 1.1 niniejszego dokumentu, umożliwiając operatorom uzyskanie certyfikatu dla jednego lub więcej strumieni ZSEE w zależności od rodzaju wykonywanej działalności.

4.1.2 Każdy strumień **ZSEE** zostanie określony przez rodzaj wykonywanej **czynności**:

Typ 1: Obróbka ręczna, w tym całkowite lub częściowe usuwanie zanieczyszczeń.

Typ 2: Obróbka mechaniczna (obróbka wstępna i obróbka pośrednia) lub szczególna obróbka ręczna, w tym częściowe lub całkowite usuwanie zanieczyszczeń (gdzie wskazane).

Typ 3: Zaawansowana obróbka mechaniczna, w tym częściowe lub całkowite usuwanie zanieczyszczeń (gdzie wskazane).

Ponowne wykorzystanie: *Proces przygotowania do ponownego użycia (sprawdzanie, czyszczenie lub naprawa operacji odzysku, w ramach których produkty lub części składowe produktów, które stały się odpadami, są przygotowywane w taki sposób, aby mogły być ponownie użyte bez żadnego innego przetwarzania wstępnego).*

Zbieranie: *Gromadzenie ZSEE, w tym wstępne sortowanie i wstępne składowanie ZSEE do celów transportu do zakładu logistycznego lub zakładu przetwarzania.*

Logistyka: *Planowanie, wdrażanie i kontrola transportu, przeładunku, wstępnego składowania i/lub sortowania ZSEE od punktu pochodzenia do punktu dostawy.*

Patrz dokument WEEELABEX B02TR Kwalifikowalność operatorów przetwarzania *i przygotowania do ponownego użycia* oraz **B02CL Kwalifikowalność operatorów zbierania i logistyki w celu** uzyskania szczegółowych informacji.

4.1.3 Obecnie, operatorzy wykonujący zabiegi typu 1 i/lub typu 2 i/lub typu 3, **i/lub przygotowanie do ponownego użycia, i/lub zbieranie i/lub logistykę** (pojedynczo lub razem w tym samym miejscu) mogą ubiegać się o Weryfikację Zgodności WEEELABEX.

4.1.3.1 Typ 0: Ręczna kanibalizacja urządzeń (bez usuwania zanieczyszczeń)
Operatorzy nie będą kwalifikować się do ubiegania się o status Operatora WEEELABEX w żadnym momencie.

4.1.4 Bardziej szczegółowy opis działań wykonywanych przez powyższe typy przetwarzania *i wyjątki* można znaleźć w B02TR Kwalifikowalność operatorów przetwarzania *i przygotowania do ponownego użycia* oraz **B02CL Kwalifikowalność operatorów zbierania i logistyki**.

4.2 Wybór Audytora Wiodącego i Zespołu Audytorów WEEELABEX

System WEEELABEX lub (kandydat) Operator WEEELABEX inicjujący weryfikację zgodności może zasugerować Biuru WEEELABEX wybór Audytora Wiodącego WEEELABEX (dla operatorów przetwarzania *i przygotowania do ponownego użycia*) lub **Audytora** (dla operatorów **zbierania i logistyki**), jednakże ostateczna nominacja Audytora / **Audytora** Wiodącego WEEELABEX leży w gestii Organizacji WEEELABEX zgodnie z ISO 17065 i dokumentami Systemu Certyfikacji WEEELABEX - Operatorzy. System WEEELABEX lub (kandydat) Operator WEEELABEX inicjujący weryfikację zgodności zawiera umowę bezpośrednio z Audytorem / **Audytorem Wiodącym WEEELABEX** lub jego/jej firmą na przeprowadzenie audytu, po upewnieniu się w Organizacji WEEELABEX, że zespół audytowy składa się z certyfikowanych Audytorów WEEELABEX, w tym co najmniej jednego certyfikowanego Audytora Wiodącego WEEELABEX (dla operatorów przetwarzania *i przygotowania do ponownego użycia*) lub **Audytora** (dla operatorów **zbierania i logistyki**), oraz że członkowie zespołu audytowego spełniają wymogi określone poniżej.

4.2.1 Zespół audytowy

Dla wszystkich audytów ogólnych i specjalistycznych, musi być co najmniej jeden Audytor Wiodący WEEELABEX (dla operatorów przetwarzania *i przygotowania do ponownego*

użycia), **lub co najmniej jeden Audytor (dla operatorów zbierania i logistyki)** z wymaganymi kompetencjami. Wszyscy audytorzy WEEELABEX (będący audytorami wiodącymi lub audytorami) mogą wykonywać lub weryfikować testy partii.

Audytor wiodący / **audytor** WEEELABEX określa potrzebę innych audytorów WEEELABEX, którzy staną się członkami zespołu audytowego z odpowiednimi kompetencjami (jak określono w sekcji 4.3, 4.4 i ustalono na podstawie rozmiaru operacji i liczby strumieni **ZSEE w** kontrolowanym zakładzie, jak określono w załączniku 1) i proponuje je klientowi (System WEEELABEX lub (kandydatowi) Operatorowi WEEELABEX, jeśli inicjuje weryfikację zgodności).

4.2.2 Eksperti techniczni i inny personel

Audytor Wiodący / **Audytor** WEEELABEX może określić potrzebę skorzystania z usług doradcy technicznego. Doradca techniczny to osoba, która jest ekspertem w danej dziedzinie wiedzy, zaangażowana do wykonania konkretnego zadania i/lub udzielenia szczegółowych informacji i porad Audytorowi Wiodącemu / **Audytorowi WEEELABEX**. Na przykład:

- Wyspecjalizowani inżynierowie techniczni
- Specjaliści ds. pobierania próbek
- Technicy laboratoryjni

4.2.2.1 Stażyści audytorzy mogą również stanowić część zespołu audytowego. Ci "audytorzy" muszą spełniać podstawowe kryteria określone w części trzeciej dokumentu A02 Profil Audytora, ale nie uczestniczyli jeszcze w ogólnych warsztatach egzaminacyjnych (ale złożyli swój dokument A01 Wniosek o Audytora do Biura WEEELABEX, aby wskazać swoje zainteresowanie i aby ich zdolność do spełnienia podstawowego kryterium mogła zostać potwierdzona) i dlatego nie są jeszcze wymienieni jako Audytor WEEELABEX w czasie przeprowadzania audytu.

4.2.2.2 Do pomocy w zadaniach związanych z audytem mogą być również wyznaczeni tłumacze pisemni/ustni.

4.2.2.3 Audytor Wiodący WEEELABEX (dla operatorów przetwarzania **i przygotowania do ponownego użycia**), **lub Audytor (dla operatorów zbierania i logistyki)** jest odpowiedzialny za zapewnienie, że wszyscy eksperci techniczni i inny personel mają niezbędne biegłości wymagane do podjęcia wyznaczonego im zadania. Będzie on również odpowiedzialny za zagwarantowanie, że podjęte zostały niezbędne kroki w celu zapewnienia bezstronności i poufności. Wszyscy eksperci techniczni i inny personel są zobowiązani do podpisania umowy o zachowaniu poufności na wniosek (kandydata) Operatora WEEELABEX i/lub Systemu WEEELABEX.

4.2.3 Długość mianowania

Wiodący audytor / **audytor** WEEELABEX zostanie wyznaczony do przeprowadzenia audytu WEEELABEX. Zaleca się, aby ten sam audytor wiodący / **audytor** został zatrzymany (jako minimum) do przeprowadzenia Audytu Ogólnego i późniejszego Audytu Nadzoru.

Inni członkowie zespołu audytowego mogą się zmieniać z roku na rok, ale w miarę możliwości zaleca się stosowanie spójnego podejścia.

W przypadku, gdy Audytor WEEELABEX nie zostanie wyznaczony do przeprowadzenia Audytu Nadzoru (w roku następującym po przeprowadzeniu Audytu Ogólnego), wówczas ustępujący Audytor WEEELABEX ma obowiązek przekazać następcy Audytora WEEELABEX kopie sporządzonych przez siebie raportów w ciągu 15 dni roboczych od złożenia wniosku.

W przypadku, gdy jest inny Audytor wiodący / **Audytor** dla audytu ogólnego i inny Audytor wiodący / **Audytor dla audytu w** nadzorze, obaj audytorzy wiodący są podani na dokumencie "Atestacja zgodności" (4.9.4) audytowanego operatora.

W przypadku, gdy do audytu nadzorczego zaproponowano innego Audytora wiodącego / **Audytora** niż do audytu ogólnego, nowo zaproponowany Audytor wiodący poinformuje Biuro WEEELABEX o tej zmianie za pośrednictwem poczty elektronicznej przynajmniej na miesiąc przed datą audytu nadzorczego.

4.2.4 Opłata za usługę audytu

Opłaty za usługi audytora(ów) WEEELABEX i zespołu audytorów są uiszczane przez System Członkowski WEEELABEX zlecający daną weryfikację zgodności WEEELABEX lub przez operatora, jeśli to on inicjuje weryfikację zgodności WEEELABEX.

Wynagrodzenie audytora(ów) WEEELABEX i zespołu audytorów za przeprowadzenie audytów ogólnych i nadzoru, specjalistycznych testów wydajnościowych i testów partii oraz kosztów laboratoryjnych nie jest ustalane przez Organizację WEEELABEX. Opłaty za usługi powinny być uzgodnione w odrębnym kontrakcie lub umowie pomiędzy Operatorem lub Systemem Członkowskim WEEELABEX a Audytorem lub jego firmą audytorską i podlegają wolnej konkurencji rynkowej.

4.2.5 Język kontroli

Audytorem wiodącym WEEELABEX lub audytorem (jeśli jest częścią zespołu audytowego) musi posiadać wystarczającą znajomość języka lokalnego, oprócz angielskiego.

Jeśli żaden z biegłych rewidentów nie zna języka lokalnego, wiodący biegły rewident najpierw upewnia się, czy dostępny jest inny biegły rewident, lub może otrzymać zgodę na wyznaczenie biegłego rewidenta stażysty u klienta, który wystarczająco zna język lokalny, lub jeśli żaden nie jest dostępny, można zaangażować tłumacza (niebędącego biegłym rewidentem).

4.2.6 Konflikt interesów

W przypadku, gdy audytor WEEELABEX (będący audytorem wiodącym lub audytorem) zidentyfikuje potencjalny lub rzeczywisty konflikt interesów, powinien natychmiast powiadomić klienta i Biuro WEEELABEX oraz wycofać się z procesu audytu.

4.2.7. Zastrzeżenia wobec członków zespołu audytowego

Jeśli (kandydat) Operator WEEELABEX uważa, że istnieje konflikt interesów z którymkolwiek lub wszystkimi członkami wyznaczonego zespołu audytowego, ma prawo wnioskować o zmianę audytora / zespołu audytowego do Biura WEEELABEX, podając jasne powody sprzeciwu. Biuro WEEELABEX dokona przeglądu i rozstrzygnie sprzeciw. Audyt nie będzie kontynuowany do czasu rozwiązania wszelkich nierozstrzygniętych kwestii konfliktu interesów.

4.3 Obowiązki członków Zespołu Audytorów

Dla podmiotów gospodarczych zajmujących się obróbką i przygotowaniem do ponownego użycia audyty

4.3.1 Audytor wiodący - Audytor wiodący WEEELABEX jest odpowiedzialny za:

- sporządzenie i wydanie planu audytu;
- uwzględnienie wszelkich wcześniejszych ustaleń audytu (otwartych lub zamkniętych)
- uwzględnienie wszelkich istniejących ustaleń z nadzoru (np. kwestii podniesionych przez inne certyfikowane systemy zarządzania jakością i/lub środowiskiem);
- przegląd wszelkich wydanych wcześniej raportów z audytu (np. wydanych przez certyfikowane systemy zarządzania jakością i/lub środowiskiem);
- odprawa zespołu audytorów (jeśli wyznaczeni są inni audytorzy lub członkowie zespołu technicznego);
- nadzór nad zespołem audytowym przeprowadzającym audyt zgodnie z procesem weryfikacji zgodności WEEELABEX, zapewniając, że wszystkie etapy audytu są zaplanowane, przeprowadzone i formalnie zgłoszone klientowi; operatorowi przetwarzania i Biuro WEEELABEX;
- wykonywanie wszelkich technicznych aspektów lub weryfikacji procesu audytu lub oddelegowanie tego zadania członkowi zespołu audytowego o uznanych umiejętnościach;
- koordynować działania wchodzące w skład procesu CV (partie, test wydajności) wśród różnych zaangażowanych podmiotów (specjaliści/audytorzy, audytowani, Biuro WEEELABEX);
- nadzorowanie planowania działań wchodzących w skład procesu CV (zakres kontroli, zespół kontrolny, obiekty, sprawozdawczość i terminy);
- zainicjować i zaplanować badanie partii z operatorem, jako ocenę pierwszego kroku na początku wykonania, aby zapewnić, że wszystkie elementy wymagane do wykonania partii są na miejscu;
- sporządzenie końcowego sprawozdania z audytu i sprawozdania podsumowującego.

4.3.2 Audytor WEEELABEX (s); eksperci techniczni i inny personel - Jeśli jest to wymagane jako część zespołu audytowego, asystenci audytorów WEEELABEX i eksperci techniczni są odpowiedzialni za:

- praca zgodnie z planem audytu dostarczonym przez Audytora Wiodącego WEEELABEX;
- pomoc w przeprowadzaniu audytu i/lub testu partii zgodnie z procesem weryfikacji zgodności WEEELABEX; oraz
- udział w końcowym raporcie z audytu i raporcie podsumowującym zgodnie z wymaganiami Audytora Wiodącego WEEELABEX;
- ukończenie sprawozdania z zatwierdzenia badania partii.

4.3.2.1 Audytorzy stażyści nie mogą przeprowadzać audytu/badania partii samodzielnie i są nadzorowani przez cały czas.

4.3.3 Audytor Specjalistyczny (audytor WEEELABEX CFA i audytor WEEELABEX Lampy) - Audytor Specjalistyczny WEEELABEX jest odpowiedzialny za:

- opracowanie i wydanie kompleksowego planu badania wydajności CFA lub audytu lamp;
- uwzględnienie wszelkich wcześniejszych badań CFA / ustaleń audytu lamp (otwartych lub zamkniętych);
- przegląd wszelkich wydanych wcześniej raportów z badań CFA / audytu lamp (raporty zostaną udostępnione przez (kandydata) Operatora WEEELABEX);
- odprawa zespołu kontrolnego badania CFA / Lampy (jeśli wyznaczeni zostaną inni kontrolerzy lub członkowie zespołu technicznego);
- nadzór nad zespołem audytu CFA test / Lampy przeprowadzającym audyt zgodnie z procesem weryfikacji zgodności WEEELABEX, zapewnienie, że wszystkie etapy

audytu CFA test / Lampy są zaplanowane, przeprowadzone i formalnie zgłoszone klientowi; operatorowi przetwarzania, wyznaczonemu audytorowi wiodącemu i Biuru WEEELABEX;

- wykonanie wszelkich aspektów technicznych lub weryfikacji badania CFA zgodnie z normą **EN 50625-2-3** i **CLC/TS 50625-3-4**, lub oddelegowanie tego zadania członkowi zespołu audytorów o uznanych umiejętnościach;
- wykonywanie wszelkich technicznych aspektów lub weryfikacji procesu audytu Lamps lub oddelegowanie tego zadania członkowi zespołu audytorów o uznanych umiejętnościach;
- koordynować działania wchodzące w zakres badania CFA / audytu lamp (np. ręczna analiza na miejscu i analiza laboratoryjna);
- nadzorowanie planowania działań wchodzących w skład testu CFA / audytu lamp (sprawdzenie zakresu, zespołu, zaplecza, raportowania i terminów);
- ukończenie raportu CFA z wykonania specjalnego / raportu specjalistycznego Lampy.

Audyty dla operatorów zajmujących się zbiórką i logistyką

4.3. 4Audytor - Audytor WEEELABEX jest odpowiedzialny za:

- **sporządzenie i wydanie planu audytu;**
- **uwzględnienie wszelkich wcześniejszych ustaleń audytu (otwartych lub zamkniętych)**
- **uwzględnienie wszelkich istniejących ustaleń z nadzoru (np. kwestii podniesionych przez inne certyfikowane systemy zarządzania jakością i/lub środowiskiem);**
- **przegląd wszelkich wydanych wcześniej raportów z audytu (np. wydanych przez certyfikowane systemy zarządzania jakością i/lub środowiskiem);**
- **odprawa zespołu audytorów (jeśli wyznaczeni są inni audytorzy lub członkowie zespołu technicznego);**
- **nadzór nad zespołem audytowym przeprowadzającym audyt zgodnie z procesem weryfikacji zgodności WEEELABEX, zapewniając, że wszystkie etapy audytu są zaplanowane, przeprowadzone i formalnie zgłoszone klientowi; operatorowi i Biuru WEEELABEX;**
- **wykonywanie wszelkich technicznych aspektów lub weryfikacji procesu audytu lub oddelegowanie tego zadania członkowi zespołu audytowego o uznanych umiejętnościach;**
- **koordynowanie działań zawartych w procesie CV pomiędzy różnymi zaangażowanymi podmiotami (audytorzy, audytowani, Biuro WEEELABEX);**
- **nadzorowanie planowania działań wchodzących w skład procesu CV (zakres kontroli, zespół kontrolny, obiekty, sprawozdawczość i terminy);**
- **sporządzenie końcowego sprawozdania z audytu i sprawozdania podsumowującego.**

4.3. 5Audytor(y) WEEELABEX; eksperci techniczni i inny personel - Jeśli jest to wymagane jako część zespołu audytowego, asystenci Audytorów WEEELABEX i eksperci techniczni są odpowiedzialni za:

- **praca zgodnie z planem audytu dostarczonym przez wiodącego audytora WEEELABEX;**
- **pomoc w przeprowadzaniu audytu zgodnie z procesem weryfikacji zgodności WEEELABEX; oraz**
- **udział w końcowym raporcie z audytu i raporcie podsumowującym zgodnie z wymaganiami wiodącego audytora WEEELABEX;**

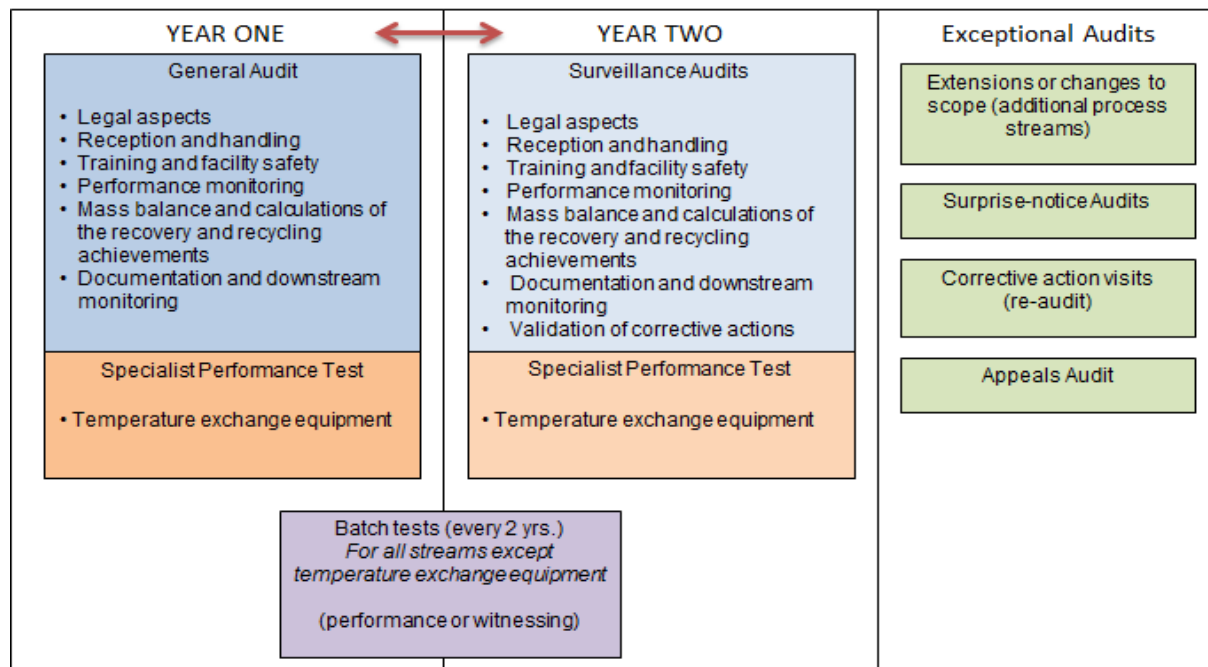
4.3.5.1 Szkoleni audytorzy nie będą mogli przeprowadzać audytu samodzielnie i będą przez cały czas nadzorowani.

Szczegółowe zestawienie wymaganych kompetencji (zdolność do zastosowania wiedzy i umiejętności w celu osiągnięcia zamierzonych rezultatów) dla wszystkich poziomów audytorów jest określone w dokumencie WEEELABEX A 02 Auditors Profile.

4.4 Kategorie audytu

Dla operatorów zajmujących się obróbką i przygotowaniem do ponownego użycia:

Istnieje kilka kategorii audytów (w cyklu audytu w roku pierwszym i drugim), które opisano poniżej i na rys. 2a. Normalne audyty odbywają się w ustalonych terminach, a audyty nadzwyczajne w razie potrzeby.



Rysunek 2a - Kategorie kontroli i harmonogramy dla podmiotów gospodarczych zajmujących się przetwarzaniem i przygotowaniem do ponownego użycia

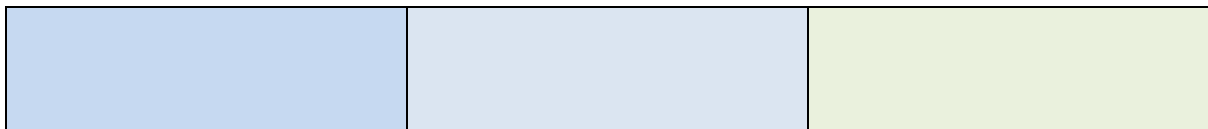
Po audycie nadzorczym cykl audytu powróci do audytu ogólnego (bez limitu) przeprowadzanego w pierwszym roku.

Dla operatorów zajmujących się zbiórką i logistyką:

Istnieje kilka kategorii audytu (w pierwszym roku i w pozostałych latach cyklu audytu), które opisano poniżej oraz na rys. 2b i 2c.

Dla punktów odbioru i urządzeń do odbioru odpadów:

ROK PIERWSZY	ROK TRZECI	Wyjątkowe audyty
<p>Ogólna i prawna zgodność i zarządzanie dokumentami Przyjmowanie, przenoszenie, przechowywanie i sortowanie materiałów Szkolenia, bezpieczeństwo obiektów i planowanie awaryjne Transport ZSEE nadający się do przygotowania do ponownego użycia Dokumentacja</p>	<p>Ogólna i prawna zgodność i zarządzanie dokumentami Przyjmowanie, przenoszenie, przechowywanie i sortowanie materiałów Szkolenia, bezpieczeństwo obiektów i planowanie awaryjne Transport ZSEE nadający się do przygotowania do ponownego użycia Dokumentacja Przegląd wdrożonych działań naprawczych</p>	<p>Rozszerzenie lub zmiana zakresu</p>
		<p>Kontrole powiadomień z zaskoczenia</p>
		<p>Wizyty w ramach działań naprawczych (ponowne audyty)</p>
		<p>Kontrole odwołań</p>



Rysunek 2b - Kategorie audytów i harmonogramy dla punktów i urządzeń do gromadzenia odpadów

Dla zakładów logistycznych:

ROK PIERWSZY	ROK DWUDZIESTY	Wyjątkowe audyty
Ogólna i prawna zgodność i zarządzanie dokumentami Przyjmowanie, przenoszenie, przechowywanie i sortowanie materiałów Szkolenia, bezpieczeństwo obiektów i planowanie awaryjne Transport ZSEE nadający się do przygotowania do ponownego użycia Dokumentacja	Skupiono się głównie na zagadnieniach Priorytetu 1 i wcześniejszych niezgodnościach.	Rozszerzenie lub zmiana zakresu
		Kontrole powiadomień z zaskoczenia
		Wizyty dotyczące działań naprawczych (ponowne audyty)
		Kontrole odwołań

Rysunek 2c - Kategorie audytów i harmonogramy dla punktów i urzędów do gromadzenia odpadów

Po audycie nadzorczym cykl audytu powróci do audytu ogólnego (bez limitu) przeprowadzanego w pierwszym roku.

Wszyscy audytorzy WEEELABEX przejdą proces egzaminacyjny w celu zapewnienia, że są wykwalifikowani w przeprowadzaniu audytów weryfikacji zgodności WEEELABEX, a proces audytu zostanie również określony w Podręczniku audytora A04TR **dla przetwarzania i przygotowania do ponownego użycia** oraz Podręczniku audytora A04CLA dla **zbierania i logistyki**.

W przypadku wystąpienia znaczących braków w przygotowaniu (kandydata) Operatora WEEELABEX, takich, że główna czynność audytowa nie może być kontynuowana bez zmian w ich prawnym zezwoleniu lub istnieje identyfikowalne ryzyko dla zdrowia i bezpieczeństwa członków zespołu audytowego, lub oferowane są zachęty, Audytor Wiodący WEEELABEX / **Audytor** przerwie proces audytu i poinformuje (kandydata) Operatora WEEELABEX o decyzji, dając (kandydatowi) Operatorowi WEEELABEX możliwość zajęcia się brakami przed pełnym audytem w innym dogodnym terminie.

Według uznania Systemu WEEELABEX, kosztami przerwane audytu może zostać obciążony kandydat na Operatora WEEELABEX (jeśli audyt został zainicjowany przez System(y) WEEELABEX).

Podczas wszystkich audytów, audytor wiodący WEEELABEX (dla operatorów przetwarzania **i przygotowania do ponownego użycia**), **lub audytor (dla operatorów zbierania i logistyki)** dokona przeglądu wszelkich działań naprawczych podjętych przez (kandydata) operatora WEEELABEX w celu zakończenia wszelkich niezgodności zidentyfikowanych podczas poprzednich audytów.

4.4.1. Kontrola ogólna (przeprowadzana w pierwszym roku cyklu kontrolnego)

Audyt ogólny dla operatorów zajmujących się przetwarzaniem i przygotowaniem do ponownego użycia:

Audyt Generalny jest formalną i podstawową oceną wdrożenia i skuteczności systemu operatora w celu osiągnięcia i utrzymania zgodności procesu z wymogami WEEELABEX. Osiąga się to poprzez pełny i dokładny audyt na miejscu procesów **ZSEE** u (kandydata) Operatora WEEELABEX.

Audyt ogólny będzie obejmował między innymi:

- wszystkie strumienie **ZSEE**, które będą w zakresie zatwierdzenia - tj. te, które będą wymienione w dokumencie poświadczenia zgodności;
- wszystkie niezbędne zezwolenia i/lub licencje zgodnie z prawem krajowym i prawodawstwem Wspólnoty Europejskiej (z ewentualnymi zmianami od czasu do czasu);

- funkcje biurowe, administracyjne, szkoleniowe, bezpieczeństwa i techniczne związane z zarządzaniem i eksploatacją obiektu;
- dokumentację i dalsze procesy monitorowania;
- proces oczyszczania z zanieczyszczeń (w tym procesy przeprowadzane przez partnerów na dalszych etapach łańcucha dostaw); oraz
- działania operatora przetwarzania w zakresie monitorowania wydajności.

Audyt Generalny dla Operatorów Zbiorów i Logistyki:

Audyt Generalny jest formalną i podstawową oceną wdrożenia i skuteczności systemu operatora w celu osiągnięcia i utrzymania zgodności procesu z wymogami WEEELABEX. Osiąga się to poprzez pełny i dokładny audyt na miejscu procesów ZSEE u (kandydata) Operatora WEEELABEX.

Audyt ogólny będzie obejmował między innymi:

- **wszystkie strumienie ZSEE, które będą w zakresie zatwierdzenia - tj. te, które będą wymienione w dokumencie poświadczania zgodności;**
- **wszystkie niezbędne zezwolenia i/lub licencje zgodnie z prawem krajowym i prawodawstwem Wspólnoty Europejskiej (z ewentualnymi zmianami od czasu do czasu);**
- **funkcje biurowe, administracyjne, szkoleniowe, bezpieczeństwa i techniczne związane z zarządzaniem i eksploatacją obiektu;**
- **dokumentację i dalsze procesy monitorowania;**
- **działania operatora w zakresie monitorowania skuteczności działania;**
- **transport;**
- **ZSEE nadający się do przygotowania do ponownego użycia.**

4.4.2 Audyt nadzoru

Audyt nadzorczy dla podmiotów zajmujących się przetwarzaniem i przygotowaniem do ponownego użycia (przeprowadzony w drugim roku cyklu audytu):

Audyt Nadzoru zostanie przeprowadzony przez audytora wiodącego WEEELABEX w ciągu następnego roku kalendarzowego od wpisania Operatora WEEELABEX na listę (ale nie wcześniej niż sześć miesięcy od wpisania na listę i nie później niż sześć miesięcy po rocznej rocznicy wpisania na listę). Ma on na celu sprawdzenie, czy wszelkie niezgodności stwierdzone podczas Audytu Generalnego są skutecznie realizowane oraz sprawdzenie, czy wymogi prawne pozwolenia są spełniane, a także ustalenie, czy Operator WEEELABEX nadal spełnia wymogi WEEELABEX.

Wszelkie nieregularne terminy lub harmonogram audytu nadzoru, które nie są zgodne z powyższą klauzulą, podlegają uprzedniej pisemnej akceptacji Biura WEEELABEX. Wniosek o nieregularny termin przeprowadzenia Audytu Nadzoru musi być złożony do Biura WEEELABEX nie później niż 30 dni przed planowaną datą audytu nadzoru.

Podczas Audytu Nadzoru Audytor Wiodący WEEELABEX postępuje zgodnie z tą samą procedurą sprawozdawczą, co w przypadku Audytu Ogólnego (szczegóły w klauzuli 4.8).

4.4.2.1 Audyty Nadzoru mogą być planowane tak, aby były ukierunkowane na konkretne obszary działalności Operatora WEEELABEX objęte zakresem weryfikacji zgodności oraz w celu wykrycia zmian w procesach realizowanych w obiekcie.

4.4.2.2 Ważne zmiany stwierdzone podczas audytu nadzoru strumienia procesu przetwarzania w ramach weryfikacji zgodności z udokumentowanym systemem Operatora WEEELABEX; zakładem; operacjami lub procesem przetwarzania, które nie zostały wcześniej zgłoszone przez Operatora WEEELABEX, Audyt Nadzoru może zostać zatrzymany a incydent zostanie zgłoszony do Biura WEEELABEX przez Audytora Wiodącego, kiedy to wpis Operatora WEEELABEX na listę zostanie zawieszony (zgodnie z klauzulą 3.5.3) do czasu wdrożenia działań naprawczych. Jeśli Audyt Nadzoru zostanie wstrzymany, wówczas przeprowadzony zostanie Audyt Nadzwyczajny. W takiej sytuacji Operator WEEELABEX ponosi dodatkowe opłaty za usługę.

4.4.2.3 Następujące zmiany zalicza się do zmian poważnych (lista ta nie jest wyczerpująca):

- zmiany w nazwie Operatora
- zmiany w zezwoleniu prawnym
- przemieszczenie z operatora typu 1 do operatora typu 2/3
- zarządzanie różnymi kategoriami ZSEE (na przykład wyłączone urządzenia na dokumencie poświadczenia zgodności) w linii przetwarzania, które wymagają różnych wymogów przetwarzania
- zmiana w procesie przetwarzania, która ma bezpośredni wpływ na działanie Operatora

Audyt nadzoru dla operatorów ds. poboru i logistyki:

- Punkty gromadzenia i urządzenia do gromadzenia odpadów (przeprowadzane w trzecim roku cyklu audytu)
- Obiekty logistyczne (przeprowadzane w drugim roku cyklu audytu)

Audyt Nadzoru zostanie przeprowadzony przez Audytora WEEELABEX w ciągu trzeciego (dla Punktów Selektywnej Zbiórki i Punktów Selektywnego Zbierania) lub w ciągu drugiego (dla Obiektów Logistycznych) roku kalendarzowego od wpisania Operatora WEEELABEX na listę (ale nie wcześniej niż sześć miesięcy od wpisania na listę i nie później niż sześć miesięcy po rocznicy wpisania na listę). Ma ona na celu sprawdzenie, czy wszelkie niezgodności stwierdzone podczas audytu generalnego są skutecznie realizowane oraz sprawdzenie, czy wymogi prawne zezwolenia są spełniane, a także ustalenie, czy Operator WEEELABEX nadal spełnia wymogi WEEELABEX.

Dla Punktów Selektywnej Zbiórki Odpadów Komunalnych i Urzędzeń Gromadzenia Odpadów Komunalnych, audyt nadzoru będzie audytem powiadomienia z zaskoczenia przeprowadzonym w trzecim roku cyklu certyfikacji (operator składa Deklarację Zamiaru do biura WEEELABEX co dwa lata i wskazuje okres co najmniej 6 miesięcy odpowiedni dla audytu powiadomienia z zaskoczenia, aby audytor mógł zdecydować, kiedy audyt powiadomienia z zaskoczenia będzie miał miejsce).

W przypadku obiektów logistycznych, audyt nadzoru będzie regularnie planowany i przeprowadzany w drugim roku cyklu atestacji i będzie koncentrował się na zagadnieniach Priorytetu 1 oraz wcześniejszych niezgodnościach.

Wszelkie nieregularne terminy lub harmonogram audytu nadzoru, które nie są zgodne z powyższą klauzulą, podlegają uprzedniej pisemnej akceptacji Biura WEEELABEX. Wniosek o nieregularny termin przeprowadzenia Audytu Nadzoru musi być złożony do Biura WEEELABEX nie później niż 30 dni przed planowaną datą audytu nadzoru.

Podczas Audytu Nadzoru Audytor Wiodący WEEELABEX postępuje zgodnie z tą samą procedurą sprawozdawczą, co w przypadku Audytu Ogólnego (szczegóły w klauzuli 4.8).

4.4.2. 1Audyty Nadzoru mogą być planowane tak, aby były ukierunkowane na konkretne obszary działalności Operatora WEEELABEX objęte zakresem weryfikacji zgodności oraz w celu wykrycia zmian w procesach realizowanych w obiekcie.

4.4.2.2Ważne zmiany stwierdzone podczas audytu nadzoru strumienia ZSEE w ramach weryfikacji zgodności w udokumentowanym systemie Operatora ZSEE; zakładzie; operacjach lub procesie ZSEE, które nie zostały wcześniej zgłoszone przez Operatora ZSEE, Audyt Nadzoru może zostać przerwany, a incydent zostanie zgłoszony do Biura WEEELABEX przez Audytora, kiedy to wpis Operatora ZSEE zostanie zawieszony (zgodnie z klauzulą 3.5.3) do czasu wdrożenia działań naprawczych. W przypadku przerwania Audytu Nadzoru, przeprowadzony zostanie Audyt Nadzwyczajny. W takiej sytuacji Operator WEEELABEX ponosi dodatkowe opłaty za usługę.

4.4.2.3 Następujące zmiany zalicza się do zmian poważnych (lista ta nie jest wyczerpująca):

- zmiany w nazwie Operatora
- zmiany w zezwoleniu prawnym

- *przemieszczanie się z miejsca zbiórki do operatora logistycznego lub odwrotnie*
- *zarządzanie różnymi kategoriami ZSEE (np. wyłączone urządzenia na dokumencie Świadectwa Zgodności)*
- *zmiana w procesie, która ma bezpośredni wpływ na wyniki Operatora*

4.4.3 Specjalistyczne badania eksploatacyjne (**dotyczy wyłącznie operatorów przetwarzania** urządzeń do wymiany temperatury)

Specjalistyczne testy działania są przeprowadzane corocznie przez specjalistycznego Audytora Wiodącego ³WEEELABEX CFA (z innymi członkami zespołu audytowego, jeśli jest to właściwe) w miejscach, gdzie strumień procesu urządzeń do wymiany temperatury ma być włączony do certyfikacji Operatora WEEELABEX.

Specjalistyczne badanie eksploatacyjne będzie zgodne z wymogami norm "EN 50625-2-3 i CLC/TS 50625-3-4".

Specjalistyczny test wydajności spełni wymóg testu wsadowego dla tego strumienia procesu przetwarzania.

4.4.3.1A Audyt Generalny musi być przeprowadzony dodatkowo do Specjalistycznego Badania Wykonania przed potwierdzeniem wpisania na listę (kandydata) Operatora WEEELABEX. Audyt Generalny może być przeprowadzony w tym samym czasie, przez ten sam zespół audytowy, ale może być również przeprowadzony jako oddzielny audyt przed lub po Specjalistycznym Teście Wykonania.

4.4.3.2 Specjalistyczny Test Wykonania zostanie przeprowadzony w ciągu sześciu miesięcy po Audycie Ogólnym lub Nadzoru, ale może być sześć miesięcy przed Audytem Ogólnym lub Nadzoru. Schemat ten będzie się powtarzał w każdym roku, w którym aktywny jest wpis na listę Operatorów WEEELABEX.

4.4. 4 Test wsadowy (**dotyczy tylko operatorów "przetwarzania" ZSEE**)

Testy partii muszą być wykonywane dla każdego ze strumieni procesowych zdefiniowanych w klauzuli 1.1 niniejszego dokumentu (przedmiot procesu weryfikacji zgodności WEEELABEX) co najmniej raz na dwa lata.

Badanie partii dla gazowych lamp wyładowczych zostanie przeprowadzone / zweryfikowane przez Audytora Lamp WEEELABEX ⁴. Dodatkowy raport z audytu zostanie wypełniony przez Audytora Lamp WEEELABEX podczas Audytu Ogólnego.

Testy wsadowe mogą być również wymagane dla frakcji ZSEE (w wyniku tego, że stanowią >20% strumienia wejściowego).

Test partii zostanie przeprowadzony przed zamknięciem Audytu Generalnego i potwierdzeniem wpisania na listę (kandydata) na Operatora WEEELABEX. Powinno to nastąpić w ciągu sześciu miesięcy po Audycie Generalnym, ale może być wykonane w ciągu jednego roku przed Audytem Generalnym. Tylko Test Partii przeprowadzony i zwalidowany w ramach procesu zgodności WEEELABEX będzie akceptowany.

Test Partii musi być zgodny z wymogami WEEELABEX i może być przeprowadzony przez Audytora WEEELABEX (będącego Audytorem Wiodącym lub Audytorem); lub przez (kandydata) Operatora WEEELABEX lub jego wyznaczonego wykonawcę, kiedy zostanie zatwierdzony (obserwowany) przez Audytora WEEELABEX. Test Partii jest ważny tylko wtedy, gdy jest przeprowadzony lub obserwowany przez Audytora WEEELABEX. Walidacja obejmuje kontrolę wizualną podczas wsadu, kontrolę wizualną wszystkich frakcji wejściowych i wyjściowych, weryfikację dokumentacji i ocenę zgodności z wymogami WEEELABEX.

Minimalna objętość materiału wejściowego, który musi być przetworzony podczas testu wsadu jest opisana w wymogach WEEELABEX.

Jeżeli wymagają tego wymogi WEEELABEX, próbki materiałów wyjściowych pobiera się i wysyła do niezależnego laboratorium (lub analizuje ręcznie w stosownych przypadkach) do oceny pod kątem wartości granicznych określonych w wymogach WEEELABEX. Dokumenty te zawierają również wartości docelowe i dopuszczalne oraz metody pobierania próbek oraz analizy ręcznej i chemicznej.

³ Kwalifikacje Audytora WEEELABEX CFA można znaleźć w dokumencie Profil Audytora (A02).

⁴ Informacje na temat kwalifikacji Audytora Lamp WEEELABEX znajdują się w dokumencie Profil Audytora (A02).

4.4.5 Szczególne audyty

Audyty Nadzwyczajne to audyty, które wykraczają poza cykl Audytu Ogólnego lub Nadzoru, lub Testy Wykonalności Partii lub Specjalistyczne - takie jak te wymagane w przypadku zmian w procesie lub zakresie lub dla przeglądu działań naprawczych. Audyty Nadzwyczajne mogą skutkować zawieszeniem lub wykreśleniem Operatora WEEELABEX z listy.

4.4.5.1 Rozszerzenia lub zmiany zakresu - Kiedy Operator WEEELABEX chce rozszerzyć zakres strumienia ZSEE w swoim wykazie, aby włączyć nowe strumienie **ZSEE lub** ma lub planuje zmiany w zakładzie lub operacjach, może być wymagany dodatkowy audyt. W niektórych przypadkach może zostać użyty przegląd dokumentacji, a następnie przeprowadzony następny audyt ogólny lub audyt nadzoru. W innych przypadkach najbardziej odpowiednią opcją może być specyficzne rozszerzenie zakresu audytu.

- Audytor Wiodący WEEELABEX / **Audytor** ma obowiązek przedstawić Operatorowi WEEELABEX plan audytu zgodnie z wymogami 4.8.1.
- Wynagrodzenie za usługę audytu jest wypłacane przez tę stronę, która inicjuje proces rozszerzenia lub zmiany zakresu.

4.4.5.2 Audyty działań korygujących - W przypadku (niezgodności) działań korygujących, które mają być podjęte przez Operatora WEEELABEX, może być wymagany dodatkowy audyt. W niektórych przypadkach może być użyty przegląd z za biurka i kontynuowany podczas następnego dostępnego Audytu Ogólnego lub Nadzoru lub podczas audytu z krótkim terminem. W innych przypadkach najwłaściwszą opcją może być szczegółowy audyt działań naprawczych, szczególnie po okresie tymczasowego zawieszenia wpisu na listę - w takich przypadkach wszelkie odpowiednie działania naprawcze powinny być zakończone przez operatora przed przywróceniem wpisu na listę.

- Audytor Wiodący / **Audyty** WEEELABEX zobowiązany jest do przekazania planu audytu Operatorowi WEEELABEX zgodnie z wymogami 4.8.1.
- Opłaty za usługi audytorskie są uiszczane przez stronę inicjującą Audyt Generalny.

4.4.5.3 Audyty z zaskoczenia - Biuro WEEELABEX lub System WEEELABEX może skorzystać z prawa do zażądania dostępu do dodatkowych audytów w celu oceny procesów Operatora WEEELABEX:

- od sześciu miesięcy od daty Audytu Generalnego lub Audytu Nadzoru, gdy w opinii Audytora Wiodącego Systemu WEEELABEX lub WEEELABEX, Operator WEEELABEX:
 - niedojrzałość pod względem doświadczenia w przetwarzaniu danych; oraz / lub
 - miał liczne niezgodności w wyniku audytu ogólnego lub nadzorczego; oraz / lub
 - jest operatorem wielkości klasy I (patrz załącznik 1); oraz/lub
 - gdy Biuro WEEELABEX musi zbadać sytuację związaną z formalną skargą lub zweryfikować dowody odpowiedzi Operatora WEEELABEX na skargę; oraz / lub
 - w przypadku ogłoszenia przez Operatora WEEELABEX istotnych zmian (patrz 4.4.2.3).
- Audyty zaskakujące są planowane w taki sposób, aby były ukierunkowane na konkretne obszary działalności Operatora WEEELABEX.
- Audytor / **Audytor** Wiodący WEEELABEX nie ma obowiązku powiadomienia o audycie-niespodziance ani dostarczania planu audytu-niespodzianki Operatorowi WEEELABEX. Operator WEEELABEX jest zobowiązany do wpuszczenia Audytora WEEELABEX (który powinien zgłosić się po przybyciu) i ułatwienia spełnienia uzasadnionych wymogów wymaganych przez Audytora Wiodącego WEEELABEX.

- Wynagrodzenie za usługi audytorskie płaci ta strona, która inicjuje audyt typu surprise-notice.

4.4.5.4 Appeals Audit - Biuro WEEELABEX może skorzystać z prawa do żądania dostępu do audytu odwoławczego w odpowiedzi na odwołanie złożone przez System WEEELABEX lub (kandydata) Operatora WEEELABEX od wyniku procesu audytu.

- Audytor odwoławczy WEEELABEX jest zobowiązany do przedstawienia planu audytu Operatorowi WEEELABEX zgodnie z wymogami 4.8.1.
- Procedura jest określona w procesie odwoławczym B06 Kontrole zaskakujące są planowane w taki sposób, aby były ukierunkowane na konkretne obszary działalności Operatora WEEELABEX.
- Audytor /Wiodący Audytor WEEELABEX nie ma obowiązku powiadamiania o audycie z zaskoczenia ani przedstawiania planu audytu z zaskoczenia Operatorowi WEEELABEX. Operator WEEELABEX jest zobowiązany do wpuszczenia Audytora WEEELABEX (który ma obowiązek zgłosić się po przybyciu) i ułatwienia spełnienia uzasadnionych wymogów wymaganych przez Audytora Wiodącego WEEELABEX w odniesieniu do dokumentu dotyczącego Systemów i Operatorów WEEELABEX, w tym określenia, kto ponosi odpowiedzialność za opłaty za usługę audytu.

4.5 Czas trwania audytu

Czas trwania audytu to efektywny czas mierzony liczbą audytorów WEEELABEX (w tym audytora wiodącego i innych audytorów) oraz liczbą dni audytora wymaganych do przeprowadzenia czynności audytowych.

Całkowity czas trwania audytu obejmuje czas spędzony na miejscu w zakładzie przetwarzania oraz czas spędzony poza zakładem na planowaniu, przeglądzie dokumentów, interakcji z Klientem i / lub personelem zakładu oraz pisaniu raportu.

4.5.1 Dzień audytora - Załącznik 1 przedstawia minimalny czas trwania audytu na miejscu wymagany przez Organizację WEEELABEX, obliczony w dniach audytora na podstawie 8 godzin dziennie. Krajowe poprawki dotyczące liczby dni mogą być potrzebne do zachowania zgodności z lokalnym ustawodawstwem dotyczącym podróży, przerw na lunch i godzin pracy, aby osiągnąć tę samą całkowitą liczbę godzin audytu z Załącznika 1.

4.5.1.1 Wiodący Audytor / **Audytor** WEEELABEX i (kandydat) Operator WEEELABEX uzgodnią wzajemnie dogodny termin i czas, który najlepiej pokaże pełny zakres działań Operatorów.

4.5.1.2 Czas audytu, aby umożliwić najlepszą demonstrację pełnego zakresu może obejmować potrzebę audytu poza normalnymi godzinami pracy lub dopasowania do schematu zmian wprowadzonego przez (kandydata) Operatora WEEELABEX.

4.5.2 Uzasadnienie czasu trwania audytu może być przedmiotem Odwołania, więc **audytor** wiodący WEEELABEX / **audytor** musi prowadzić dokumentację dla każdego przeprowadzonego audytu, aby wyjaśnić jak dokonano oceny.

4.6 Grupy audytowe i koordynatorzy audytów

Systemy WEEELABEX mogą wspólnie lub solidarnie ustanowić krajowe lub ponadnarodowe grupy audytowe w celu zlecenia, koordynowania i finansowania audytów.

4.6.1 Koordynatorzy

Systemy WEEELABEX mogą wyznaczyć koordynatora do koordynowania audytów w obszarze krajowym lub ponadkrajowym. W tym zakresie koordynator może pomóc Systemowi

WEEELABEX w doborze zespołów audytowych do przeprowadzenia audytów w określonym czasie oraz w mediacji ewentualnych problemów.

Zgodnie ze specyfikacją funkcjonalną zawartą w Dokumencie Zarządzania, koordynatorem WEEELABEX nie mogą być pracownicy systemu WEEELABEX zaangażowani w obróbkę, handel lub przetwarzanie strumieni ZSEE, ani osoby działające w imieniu tego systemu WEEELABEX, chyba że osoby te są niezależnymi stronami.

4.6.2 Wniosek o koordynację audytów WEEELABEX

System WEEELABEX może zwrócić się do Biura WEEELABEX o koordynację audytów kandydatów na Operatorów WEEELABEX w całej Europie.

4.6.3 Wynagrodzenie za usługi grup audytowych i/lub koordynatorów jest wypłacane przez odpowiednie Systemy WEEELABEX.

4.7 Deklaracja intencji

B01TR Formularz deklaracji intencji dla operatorów przetwarzających *i przygotowujących do ponownego użycia lub B01CL Formularz deklaracji intencji dla operatorów zbierających i logistycznych* - Formularz jest początkiem procesu aplikacji i warunkiem wstępnym dla pierwszego Audytu Generalnego (odpowiednio pierwszy proces weryfikacji zgodności), a następnie dla każdego kolejnego Audytu Generalnego (odpowiednio kolejny proces weryfikacji zgodności). Kandydat na Operatora WEEELABEX powinien użyć tego formularza do jednostronnego zadeklarowania, że jest gotowy poddać jeden lub kilka strumieni **ZSEE** weryfikacji zgodności WEEELABEX. Deklarację intencji należy składać do Biura WEEELABEX za pośrednictwem portalu internetowego dostępnego na stronie <http://www.weelabex.org/> w każdym nowym cyklu procesu weryfikacji zgodności (oznacza to, że w tym każdym kolejnym procesie weryfikacji zgodności).

Każdy kandydat na operatora WEEELABEX, z którym System WEEELABEX ma stosunki umowne, lub który wyraża zainteresowanie udziałem w przetargu ogłoszonym przez System WEEELABEX, może przejść audyt weryfikacji zgodności dla jednego lub kilku swoich strumieni **ZSEE**.

4.7.1 Formularz Deklaracji Zamiaru wymaga propozycji Audytora Wiodącego WEEELABEX (dla operatorów przetwarzania *i przygotowania do ponownego użycia*), *lub Audytora (dla operatorów zbierania i logistyki)* - proces wstępnej selekcji musi być zatem przeprowadzony przed wypełnieniem i złożeniem formularza w Biurze WEEELABEX (albo przez System WEEELABEX albo przez kandydującego Operatora WEEELABEX, niezależnie od tego kto inicjuje i płaci za audyt).

4.7.2W ciągu piętnastu dni roboczych, Biuro WEEELABEX potwierdzi Deklarację Intencji i potwierdzi, że wymagane informacje są kompletne i spełniają kryteria kwalifikowalności określone w dokumencie B02TR Uprawnienia Operatorów Przetwarzania *i Przygotowania do Ponownego Wykorzystania oraz B02CL Uprawnienia Operatorów Gromadzenia i Logistyki* oraz że proponowany Kontroler Wiodący / **Kontroler** WEEELABEX jest nominowany (lub nie) przez Biuro WEEELABEX.

4.7.2.1 Jeżeli Biuro WEEELABEX stwierdzi, że formularz Deklaracji Intencji jest niekompletny lub nie posiada niezbędnych dokumentów uzupełniających, zostanie zwrócony kandydatowi na Operatora WEEELABEX, który będzie zobowiązany do ponownego złożenia wniosku.

4.7.2.2 Jeśli wniosek zostanie zaakceptowany, formularz Deklaracji Intencji (i dokumenty uzupełniające) zostaną przekazane do nominowanego Audytora Wiodącego / **Audytora** WEEELABEX.

4.7.3Biuro WEEELABEX ustanowi wszelkie niezbędne rejestry wymagane do monitorowania procesu weryfikacji zgodności i cyklu audytu; w tym rejestrowanie nazwisk wszelkich innych członków zespołu audytowego po ich ustaleniu oraz dat Audytu Generalnego i wszystkich kolejnych Audytów.

Audyt generalny WEEELABEX, test partii lub audyt specjalistyczny nie zostanie rozpoczęty przez Audytora Wiodącego, Audytora lub Audytora Specjalistę WEEELABEX w miejscu prowadzenia działalności, dopóki e-mail "Potwierdzenie" z Biura WEEELABEX nie zweryfikuje gotowości do procesu Weryfikacji Zgodności. Ten e-mail "Potwierdzenie" jest przekazywany do wyznaczonego Audytora Wiodącego. Wyznaczony Audytor Wiodący jest odpowiedzialny za zapewnienie, że jakiegokolwiek audyt/test nie rozpocznie się dopóki e-mail "Potwierdzenie" z Biura WEEELABEX nie zostanie otrzymany i potwierdzony.

4.8 Dokumenty audytowe

4.8. 1 Plan audytu

Audytor Wiodący WEEELABEX (dla operatorów przetwarzania *i przygotowania do ponownego użycia*) przedkłada Plan Audytu A05.5TR, **lub Audytor (dla operatorów zbiórki i logistyki) przedkłada Plan Audytu A05.5CL** dla audytów ogólnych i nadzorczych oraz niektórych audytów nadzwyczajnych **jednostce** audytowanej i Biuru WEEELABEX co najmniej jeden miesiąc przed datą audytu (chyba, że zostanie zawarta inna umowa z Operatorem dla wyjątkowego przypadku). (kandydujący) Operator WEEELABEX zobowiązany jest podpisać i zwrócić kopię Audytorowi Wiodącemu / **Audytorowi w** ciągu dwóch dni od otrzymania, aby potwierdzić akceptację daty. Potwierdzona kopia Planu Audytu zostanie złożona do Biura WEEELABEX przez Audytora Wiodącego / **Audytora** bez zbędnej zwłoki.

4.8. 2 Zestawienie kontrolne / Zestawienie zbiorcze

Zanim Audytor Wiodący WEEELABEX (dla operatorów przetwarzania *i przygotowania do ponownego użycia*), **lub Audytor (dla operatorów zbierania i logistyki)** opuści kontrolowany obiekt, on/ona i (kandydat) Operator WEEELABEX podpisują Oświadczenie z Audytu A05.1TR lub **Oświadczenie z Audytu A05.1CL**, zwięźle opisując kiedy, gdzie i jaki rodzaj audytu został przeprowadzony. Kopia zostanie przekazana (kandydatowi) Operatorowi WEEELABEX na jego żądanie.

Audytorzy muszą wypełnić oświadczenie partii A05.7 i wydać podpisaną kopię audytowanemu po wykonaniu partii i przed opuszczeniem siedziby operatora. Audytor zatrzymuje również kopię podpisaną przez prowadzącego, wykazując w ten sposób akceptację danych zebranych podczas wykonywania partii.

4.8.3 Raport z walidacji partii / Raporty z testów wydajności specjalistycznej

Audytor WEEELABEX weryfikujący Test Partii oraz Audytor WEEELABEX CFA lub Audytor WEEELABEX Lampy wykonujący testy specjalistyczne wypełnią odpowiednie raporty z audytu. Będą one zawierały wyniki wszystkich przeprowadzonych zewnętrznych badań laboratoryjnych. Zostaną one przedłożone Audytorowi Wiodącemu WEEELABEX do włączenia do Raportu Podsumowującego z Audytu. Audytor Wiodący jest następnie odpowiedzialny za przesłanie Raportu Walidacji Partii / Raportów Specjalistycznych Badań Wykonania do Biura WEEELABEX w formie pliku PDF (wraz z ostatecznym Raportem Podsumowującym).

4.8.4 Sprawozdanie z audytu

A05.2TR Raport z audytu lub **A05.2CL Raport z audytu** (lista kontrolna) ma na celu umożliwienie weryfikacji (kandydata) na Operatora WEEELABEX w oparciu o strumienie **ZSEE** stanowiące zakres audytu. Istnieją pewne ogólne wymagania, które, niezależnie od konkretnych strumieni, którymi zarządza (kandydat) na Operatora WEEELABEX, mają zastosowanie do wszystkich działań wykonywanych w zakładzie, i z tego powodu Raport z audytu składa się z dwóch różnych rodzajów pytań:

- pytania ogólne: jedno pytanie i jedna odpowiedź, wspólna dla wszystkich strumieni i działań;
- pytania szczegółowe: jedno pytanie i jedna odpowiedź, specyficzne dla każdego (lub niektórych) określonych strumieni.

Każdemu pytaniu został nadany określony priorytet - Priorytet 1: pytanie jest ważne i odnosi się do konkretnych celów określonych w wymaganiach WEEELABEX i Priorytet 2: pytanie nie jest uważane za tak znaczące, ale nadal jest istotną częścią weryfikacji zgodności, gdzie można dokonać ulepszeń. Waga wszystkich pytań jest oceniana w odniesieniu do przypisanego im priorytetu. Wyniki Raportu z Audytu są uporządkowane w taki sposób, aby zapewnić wszystkim interesariuszom WEEELABEX równą i sprawiedliwą ocenę.

Audytor Wiodący WEEELABEX (dla operatorów przetwarzania *i przygotowania do ponownego użycia*) zakończy Raport z Audytu A05.2TR, **lub Audytor (dla operatorów zbiórki i logistyki) zakończy Raport z Audytu A05.2CL** w ciągu dziesięciu dni roboczych po Audycie Ogólnym lub Nadzoru i dostarczy wstępną kopię PDF do (kandydata) Operatora

WEEELABEX, który może zaferować swoje uwagi i zaproponować poprawki takie jak korekty numerów pozwoleń; błędna pisownia nazwisk lub nieporozumienia w ciągu dwóch dni roboczych od otrzymania. Audytor Wiodący / **Audytor WEEELABEX** rozważy każdą taką odpowiedź, ale jego decyzja czy ją uwzględnić czy nie będzie ostateczna.

Kiedy wszystkie raporty wymienione w punkcie 4.8.3 są dostępne, audytor wiodący WEEELABEX zakończy prace nad Raportem z audytu. Kopia w formacie PDF zostanie dostarczona (kandydatowi) na Operatora WEEELABEX, który może przedstawić swoje uwagi i zaproponować poprawki w ciągu dwóch dni roboczych od otrzymania. Decyzją audytora będzie modyfikacja raportu z audytu w oparciu o takie komentarze. Raport z audytu zostanie następnie zamknięty.

Następnie audytor wypełni Raport podsumowujący. Oba dokumenty (Raport z audytu i Raport podsumowujący z audytu) będą musiały być wypełnione w ciągu jednego miesiąca od uzyskania ostatecznych informacji/wyników.

Audytor wiodący / **audytor** jest następnie odpowiedzialny za przesłanie ostatecznego raportu z audytu do Biura WEEELABEX w formie pliku PDF (wraz z ostatecznym raportem podsumowującym).

4.8.5 Sprawozdanie podsumowujące audyt

Audytor Wiodący WEEELABEX (dla operatorów przetwarzania **i przygotowania do ponownego użycia**) wypełni Część 1 sprawozdania podsumowującego Audytu A05.4TR, **lub Audytor (dla operatorów zbiórki i logistyki) wypełni Część 1 sprawozdania podsumowującego Audytu A05.4CL** z wynikiem procesów audytu weryfikacji zgodności (audyty ogólne / nadzorcze oraz Badania partii i Specjalistyczne Badania Wykonania, **jeśli dotyczy**).

Dokument ten zostanie wysłany do (kandydata) Operatora WEEELABEX jako plik PDF, i będzie zawierał raport niezgodności, które mogą być wymagane do podjęcia działań przed zamknięciem audytu.

4.8.5.1 Niezgodności:

- Wszystkie niezgodności (określone jako pytania priorytetu 1 lub priorytetu 2) zidentyfikowane podczas Audytu Ogólnego lub Nadzoru lub jakiegokolwiek Audytu Nadzwyczajnego będą miały maksymalnie trzymiesięczny okres, w którym (Kandydat) Operator WEEELABEX może podjąć działania naprawcze.

4.8.5.2 Może być wymagana kontrola wyjątkowa (lub kolejna kontrola wyjątkowa, jeśli taka została już przeprowadzona) w celu sprawdzenia, czy działania naprawcze zostały zakończone.

4.8.5.3 Jeśli działania naprawcze dla pytań Priorytetu 1 (jeśli są) nie zostaną zakończone, wówczas Rekomendacja umieszczenia na liście (Kandydata) Operatora WEEELABEX nie zostanie wydana przez Audytora Wiodącego / **Audytor** WEEELABEX (lub rekomendacja do usunięcia z listy).

4.8.5.4 Minimalna ilość działań naprawczych dla pytań Priorytetu 2 (jeśli są) zostanie zakończona tak, aby ostateczny wynik dla pytań Priorytetu 2 osiągnął minimum 75%, wtedy rekomendacja do umieszczenia (Kandydata) Operatora WEEELABEX zostanie wydana przez Audytora Wiodącego WEEELABEX / **Audytor**.

4.8.5.5 Jeśli ta sama niezgodność o priorytecie 1 zostanie stwierdzona w pierwszym kolejnym Audycie po pierwszym wystąpieniu niezgodności (wskazując, że działanie naprawcze nie było skuteczne), wówczas (Kandydat) Operator WEEELABEX przedłoży audytorowi wiodącemu nowy szczegółowy plan działań naprawczych. Plan działań naprawczych zidentyfikuje pierwotną przyczynę i określi odpowiednie działanie naprawcze w celu wyeliminowania przyczyny niezgodności, aby zapobiec ponownemu wystąpieniu (działania naprawcze będą odpowiednie do wpływu napotkanych problemów). Auditor wiodący dokonuje przeglądu planu działań korygujących i wyników/zapisów/innych dowodów podjętych działań w celu przeglądu i potwierdzenia

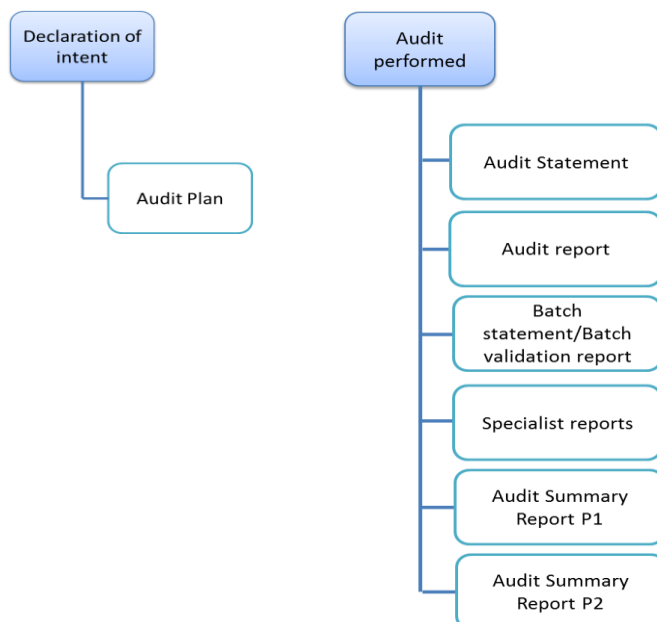
(lub nie) skuteczności wdrożonych działań korygujących. Bez potwierdzenia skuteczności działań naprawczych, rekomendacja umieszczenia lub kontynuacji umieszczenia na liście (Kandydata) Operatora WEEELABEX nie zostanie wydana przez Audytora Wiodącego / **Audytora WEEELABEX**. Jeśli ta sama niezgodność o priorytecie 1 zostanie ponownie stwierdzona w kolejnym kolejnym Audycie (wskazując, że działania naprawcze nadal nie były skuteczne), rekomendacja do usunięcia Operatora WEEELABEX z listy zostanie wydana przez Audytora Wiodącego / **Audytora WEEELABEX**.

4.8.5.6 Po zakończeniu działań naprawczych (jeśli są) ostateczne wnioski z audytu zostaną przedstawione w Raporcie z audytu i w Części 1 Podsumowania audytu A05.4TR **lub Podsumowania audytu A05.4CL** (raport powinien zawierać opis wdrożonych działań naprawczych), a Auditor wiodący WEEELABEX uzupełni Część 2 Podsumowania audytu A05.4TR, **lub Auditor WEEELABEX uzupełni Część 2 Sprawozdania Podsumowującego Audyt A05.4CL** z rekomendacją (lub jej brakiem) dla (kandydującego) Operatora WEEELABEX do umieszczenia na liście (lub rekomendacją do usunięcia z listy). Audytorzy będą musieli wydać Część 1 i Część 2 Raportu Podsumowującego Audyt nie później niż miesiąc po uzyskaniu wszystkich gotowych informacji.

4.8.5.7 Auditor Wiodący jest następnie odpowiedzialny za przesłanie ostatecznego Sprawozdania Podsumowującego Audyt A05.4TR (Część 1 i Część 2), **lub Auditor jest następnie odpowiedzialny za przesłanie ostatecznego Sprawozdania Podsumowującego Audyt A05.4CL (Część 1 i Część 2)** do Biura WEEELABEX w formie pliku PDF (wraz z ostatecznym Sprawozdaniem z Audytu, Sprawozdaniem z Walidacji Partii i Specjalistycznymi Sprawozdaniem z Testów Wydajności, **jeśli dotyczy**).

4.8.5.8 **Organizacja** WEEELABEX może wdrożyć politykę ciągłego doskonalenia poprzez stopniowe zwiększanie minimalnego wyniku, jaki musi osiągnąć Operator WEEELABEX w pytaniach Priorytetu 2 lub zmianę statusu pytań Priorytetu 2 na Priorytet 1.

4.8.6 Zestawienie dokumentów dotyczących procesu audytu



Rysunek 3 Dokumenty procesu audytu

4.8.7 Obieg dokumentów

Audytor Wiodący WEEELABEX (dla operatorów przetwarzania **i przygotowania do ponownego użycia**) **lub Auditor (dla operatorów zbiórki i logistyki)** dostarczy kopię

raportów z Testu Partii i Specjalistycznego Testu Wykonania (**jeśli dotyczy**); Oświadczenie z Audytu; ostateczny Raport z Audytu; oraz ostateczny Raport Podsumowujący Audyt (części 1 i 2) Operatorowi WEEELABEX, Systemowi(om) WEEELABEX w przypadku, gdy ten ostatni zlecił i zapłacił za audyt, oraz Biuru WEEELABEX. Raport Podsumowujący Audyt (część 1 i 2) należy wypełnić w języku angielskim. Raport Podsumowujący Audyt (części 1 i 2) zostanie udostępniony Systemom WEEELABEX na żądanie Organizacji WEEELABEX (**dotyczy tylko przypadku, gdy System Członkowski WEEELABEX zlecił i opłacił proces weryfikacji zgodności WEEELABEX**).

Operator WEEELABEX jest właścicielem raportów z badań partii i testów specjalistycznych (4.8.3); ostatecznego raportu z audytu (4.8.4) i dlatego jest jedyną stroną, która decyduje o udostępnieniu tych dokumentów innym Systemom WEEELABEX. Operator WEEELABEX nie może dzielić się raportem z innymi stronami trzecimi.

4.9 Certyfikacja Zgodności

4.9.1 Biuro WEEELABEX rejestruje wynik każdego audytu weryfikacji zgodności WEEELABEX. Ostatni krok (certyfikacja) zostanie przeprowadzony przez Organizację WEEELABEX kiedy:

- zalecenie zostało przedstawione w raporcie podsumowującym audyt przez wyznaczonego Audytora Wiodącego (dla operatorów przetwarzania **i przygotowania do ponownego użycia**) lub Audytora (dla **operatorów zbierania i logistyki**) (gdy audyt ogólny lub przegląd został zakończony);
- test specjalistyczny i test partii (**jeśli dotyczy**) zostały zakończone, a wymagania dla wszystkich elementów określone w punkcie 4.8 zostały spełnione, oraz
- przeglądu złożonego raportu(ów) dokonuje Biuro WEEELABEX, a decyzję o certyfikacji podejmuje Dyrektor Zarządzający Organizacji WEEELABEX (lub inna osoba wyznaczona na piśmie przez Dyrektora Zarządzającego Organizacji WEEELABEX).

Biuro WEEELABEX dokona przeglądu czy wszystkie wymogi związane z procesem Weryfikacji Zgodności zostały spełnione w ciągu 30 dni roboczych od daty otrzymania raportu podsumowującego audyt.

4.9.2 Umieszczenie Operatora WEEELABEX na stronie internetowej Organizacji WEEELABEX jest uwarunkowane wypełnieniem Umowy B03TR dla Operatorów Przetwarzania i Przygotowania do Ponownego Wykorzystania **lub Umowy B03CL dla Operatorów Gromadzenia i Logistyki** oraz wniesieniem opłaty rejestracyjnej, jak określono w Sekcji 3 niniejszych Wytycznych.

4.9.3 Na liście znajdują się między innymi:

- strumienie **ZSEE** posiadające certyfikat (wraz z wykluczeniami **i szczegółami**), które spełniły wymogi WEEELABEX;
- Typ Operatora;
- czy audyt został zlecony przez Operatora WEEELABEX czy przez System WEEELABEX; oraz
- nazwisko Audytora Wiodącego WEEELABEX / **Audytora**, który przeprowadził audyt ogólny i audyt nadzoru.

4.9.4 Dokument "Certyfikacja Zgodności" potwierdzający szczegóły wpisu do rejestru zostanie wydany Operatorowi WEEELABEX, który powinien zawierać te elementy, które zostały wymienione w 4.9.3 powyżej oraz:

- a) nazwę i pełny adres oraz numer VAT Operatora WEEELABEX;
- b) datę rejestracji i datę wygaśnięcia certyfikacji;
- c) niepowtarzalny numer identyfikacyjny;
- d) kryteria weryfikacji zgodności (wymogi WEEELABEX), na podstawie których wydawany jest dokument poświadczający zgodność, w tym identyfikację "Systemu Certyfikacji WEEELABEX";
- e) strumienie **ZSEE** posiadające certyfikat (wraz z wykluczeniami **i szczegółami**), które spełniły wymogi WEEELABEX;
- f) nazwa, adres i Znak Organizacji WEEELABEX;
- g) Znak Organizacji WEEELABEX przyznany Operatorowi WEEELABEX, stosownie do procesu(ów) zawartego(ych) w zaświadczeniu zgodności;

- h) adres strony internetowej WEEELABEX, na której należy potwierdzić zatwierdzenie wpisu;
- i) podpis lub inne wskazanie zatwierdzenia, przez upoważniony personel Organizacji WEEELABEX; oraz
- j) wszelkie inne informacje wymagane przez kryteria weryfikacji zgodności

4.9.5 Podstawową konsekwencją negatywnej oceny (skreślenia z listy), po wyczerpaniu środków odwoławczych, jest wygaśnięcie umowy o znak towarowy WEEELABEX dla danego urządzenia/procesu oraz wykreślenie tego urządzenia/procesu z listy dostawców przez wszystkie Systemy WEEELABEX w odpowiednim terminie. Ostateczna kontrola prawna konsekwencji wykreślenia z listy i odpowiedzialności handlowej zostanie przeprowadzona przez Organizację WEEELABEX.

4.10 Przegląd (Zarządzanie jakością)

Organizacja WEEELABEX wdrożyła system zarządzania jakością w celu zapewnienia jakości całego procesu certyfikacji (certyfikacja Auditorów WEEELABEX i certyfikacja Operatorów WEEELABEX).

Przegląd jakości audytów przeprowadzanych przez Audytorów WEEELABEX będzie dokonywany przez Biuro WEEELABEX, lub osoby wyznaczone przez Biuro WEEELABEX.

Wszystkie raporty i dokumenty wypełnione przez audytora WEEELABEX w ramach procesu weryfikacji zgodności WEEELABEX zostaną udostępnione Biuro WEEELABEX, lub osobom wyznaczonym przez Biuro WEEELABEX w celu przeprowadzenia wewnętrznego przeglądu jakości tych raportów.

Wszystkie audyty lub testy na miejscu mogą być obserwowane przez osoby wyznaczone przez Biuro WEEELABEX w celu dokonania wewnętrznej oceny jakości audytu.

Wszystkie osoby wyznaczone przez Biuro WEEELABEX do zaangażowania w proces wewnętrznego zapewnienia jakości zostaną poproszone o podpisanie umowy o poufności w celu zachowania poufności informacji.

Audytor WEEELABEX zostanie poinformowany z wyprzedzeniem o tym, kto został wyznaczony do przeprowadzenia wewnętrznego przeglądu jakości jego sprawozdań WEEELABEX i kto został wyznaczony do przeprowadzenia na miejscu wewnętrznego audytu jakości jego audytu lub badania WEEELABEX. Audytor WEEELABEX może odrzucić nominowaną(e) osobę(y) w przypadku, gdy można udowodnić konflikt interesów i istnieje uzasadniona obawa, że bezstronność wewnętrznej kontroli jakości i/lub audytu nie zostanie zachowana. Takie odrzucenie musi być zgłoszone do biura WEEELABEX na piśmie wraz z wyjaśnieniem, tak aby zostało wzięte pod uwagę przez biuro WEEELABEX. W takim przypadku, inna odpowiednia osoba (osoby) zostanie wyznaczona do przeprowadzenia wewnętrznego kontroli jakości i/lub wewnętrznego audytu jakości.

(kandydat) Operator WEEELABEX zostanie poinformowany z wyprzedzeniem o tym, kto został wyznaczony do przeprowadzenia na miejscu wewnętrznego audytu jakości danego audytu lub testu WEEELABEX. (Kandydat) Operator WEEELABEX może odrzucić nominowaną osobę(y) w przypadku udowodnionego konfliktu interesów i uzasadnionej obawy, że bezstronność wewnętrzznego audytu jakości nie zostanie zachowana. O takim odrzuceniu należy powiadomić biuro WEEELABEX na piśmie wraz z wyjaśnieniem, tak by zostało ono wzięte pod uwagę przez biuro WEEELABEX. W takim przypadku, inna odpowiednia osoba (osoby) zostanie wyznaczona do przeprowadzenia wewnętrznego audytu jakości.

Wszystkie raporty i dokumenty wypełnione przez audytora WEEELABEX w ramach procesu weryfikacji zgodności WEEELABEX zostaną udostępnione odpowiednim przedstawicielom Czeskiego Instytutu Akredytacji w celu przeprowadzenia oceny akredytacyjnej procesu certyfikacji WEEELABEX. Ponadto, odpowiedni przedstawiciele Czeskiego Instytutu Akredytacji mogą być obecni podczas każdego audytu lub testu WEEELABEX w celu przeprowadzenia oceny akredytacyjnej procesu certyfikacji WEEELABEX.

5. Skargi i odwołania

5.1 Cel i zakres

Celem tej sekcji jest szczegółowe przedstawienie procesu i działań każdej ze stron w przypadku złożenia skargi lub odwołania do Biura WEEELABEX.

5.2 Procedura składania skarg

Zgodnie z ogólną zasadą, wszystkie skargi powinny zostać zredagowane tak, aby uniemożliwić identyfikację osób lub firm. W bardzo niewielu przypadkach może to nie być możliwe, dlatego wszelkie informacje dotyczące skarg muszą być traktowane przez Biuro WEEELABEX jako poufne. Biuro WEEELABEX nie ujawnia informacji dotyczących konkretnych osób lub firm do Systemu WEEELABEX.

5.2.1 Do wiadomości publicznej nie mogą być podawane żadne informacje dotyczące skarg poza liczbą skarg, średnim czasem ich rozpatrywania oraz liczbą skarg uwzględnionych.

5.2.2 Inspektor - Po otrzymaniu skargi, niezależny członek personelu; konsultant techniczny lub inna niezależna osoba zostanie wyznaczona przez Dyrektora Generalnego WEEELABEX do przeprowadzenia dochodzenia w sprawie skargi. Prowadzący dochodzenie może być Dyrektorem Generalnym WEEELABEX.

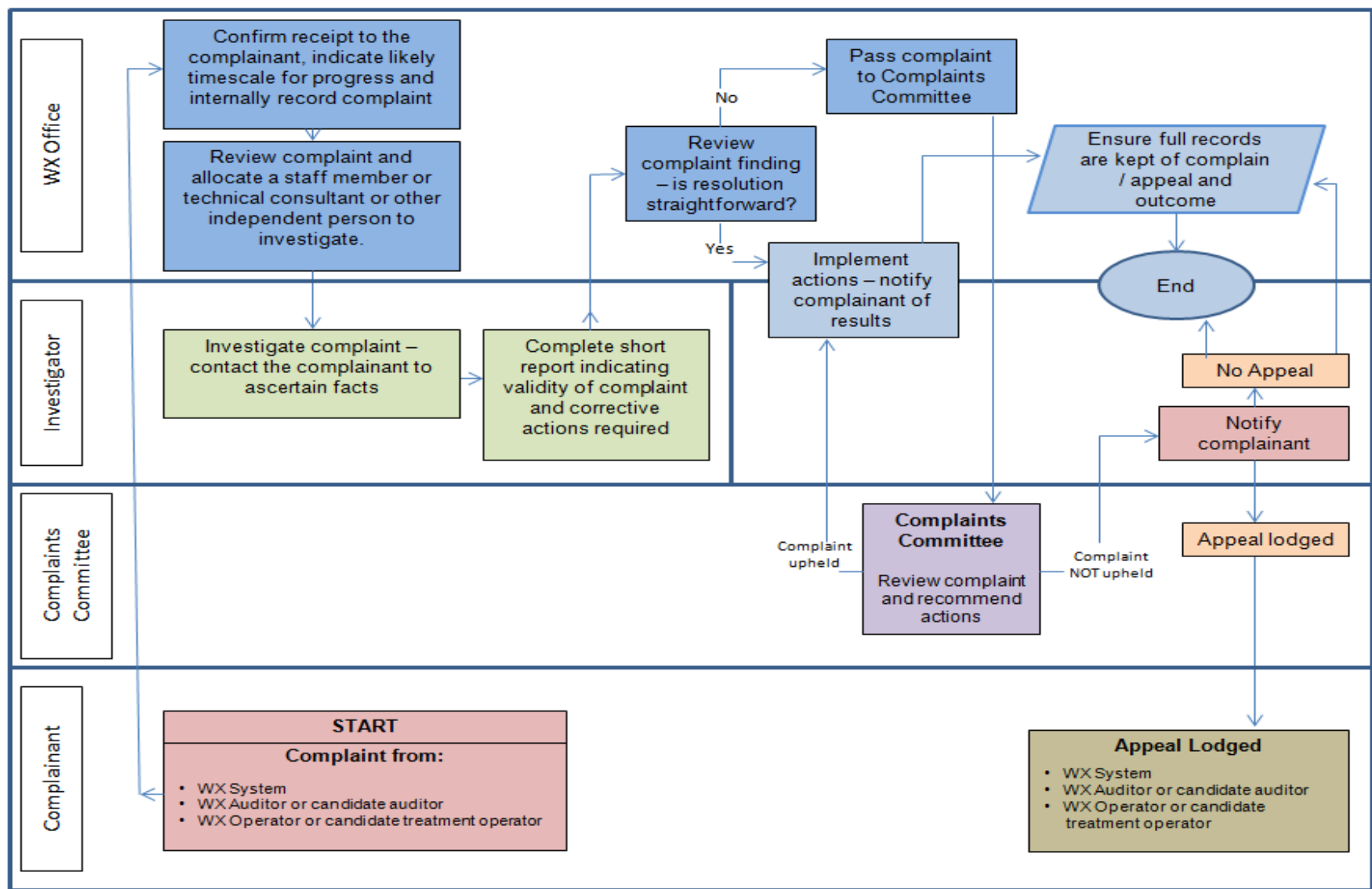
W przypadku gdy osoba prowadząca dochodzenie może mieć potencjalny lub rzeczywisty konflikt interesów, Urząd WEEELABEX nie ujawnia tej osobie informacji dotyczących konkretnych osób lub przedsiębiorstw i wyznacza inną osobę prowadzącą dochodzenie. Osoby prowadzące dochodzenie powiadamiają Biuro WEEELABEX, jeśli stwierdzą rzeczywisty lub potencjalny konflikt interesów i bezpiecznie niszczą wszystkie otrzymane dane tego typu.

5.2.3 Komitet ds. Skarg - Komitet ds. Skarg składa się z Dyrektora Generalnego Biura WEEELABEX (chyba że skarga dotyczy Dyrektora Generalnego) oraz dwóch niezależnych członków Rady Zarządzającej WEEELABEX. Jeśli skarga dotyczy Dyrektora Generalnego, zamiast niego powoływany jest Przewodniczący Walnego Zgromadzenia WEEELABEX.

Członkowie Komitetu ds. Skarg powiadamiają Biuro WEEELABEX, jeśli zidentyfikują rzeczywisty lub potencjalny konflikt interesów i wycofają się z procesu oraz bezpiecznie niszczą wszystkie otrzymane dane.

5.2.4 Poniższy schemat blokowy na *rysunku 4* przedstawia różne role i procedury.

5.2.5. Skarżący może złożyć formalne odwołanie po zakończeniu procesu Komitetu ds. procesu.



Rysunek 4 Proces składania skarg

5.3 Procedura odwoławcza

5.3.1 Wszyscy (kandydaci) Operatorzy WEEELABEX, (kandydaci) Systemy WEEELABEX lub (kandydaci) Audytorzy WEEELABEX - mają prawo do złożenia odwołania od decyzji, która negatywnie wpływa na tego kandydata lub stronę. Odwołanie zawiesza decyzję, od której wniesiono odwołanie.

5.3.2 Zgodnie z ogólną zasadą, wszystkie odwołania powinny zostać przeredagowane, aby uniemożliwić identyfikację osób lub firm. W bardzo niewielu przypadkach może to nie być możliwe i dlatego wszystkie informacje dotyczące skarg muszą być utrzymywane w tajemnicy przez Biuro WEEELABEX do czasu, gdy wszystkie konflikty interesów zostaną ocenione.

5.3.3. Żadne informacje dotyczące odwołań poza liczbą odwołań, średnim czasem ich rozpatrywania oraz liczbą uwzględnionych odwołań i wszelkich dalszych działań (umieszczenie skarżącego na liście lub usunięcie go z niej) nie mogą być podawane do wiadomości publicznej.

5.3.4 Weryfikacja zgodności

Operator WEEELABEX lub System WEEELABEX może odwołać się od wyniku procesu audytu. Procedura jest określona w dokumencie B06 Proces odwoławczy dla Systemów i Operatorów WEEELABEX.

5.3.5 Operatorzy WEEELABEX (lub kandydaci na operatorów WEEELABEX)

Kandydat na Operatora WEEELABEX może odwołać się od decyzji Organizacji WEEELABEX o niewpisaniu go na listę; istniejący Operator WEEELABEX może odwołać się od decyzji Organizacji WEEELABEX o usunięciu go z listy. Procedura jest określona w dokumencie B06 Proces odwoławczy dla Systemów i Operatorów WEEELABEX.

5.3. 5Audytorzy WEEELABEX (lub kandydaci na Audytorów WEEELABEX)

Kandydat na audytora WEEELABEX może odwołać się od decyzji Organizacji WEEELABEX o nie wpisaniu go na listę; obecny audytor WEEELABEX może odwołać się od decyzji Organizacji WEEELABEX o usunięciu go z listy. Audytor WEEELABEX może odwołać się od decyzji podjętej w związku z naruszeniem zasad zaangażowania audytora i wymogów procesu. Procedura jest określona w dokumencie A08 Proces odwoławczy dla audytorów WEEELABEX.

5.3. 6System WEEELABEX (lub kandydacki system WEEELABEX)

System WEEELABEX może odwołać się od decyzji Organizacji WEEELABEX o odmowie członkostwa; istniejący System WEEELABEX może odwołać się od decyzji Organizacji WEEELABEX o zakończeniu członkostwa. System WEEELABEX może odwołać się od decyzji podjętej w związku z naruszeniem wymogów członkostwa określonych w statucie i przepisach wewnętrznych. Procedura jest określona w Dokumencie Zarządzania (V7.)

6. Kontrola znaków WEEELABEX

Celem niniejszej sekcji jest określenie zasad kontroli Organizacji WEEELABEX nad używaniem znaków WEEELABEX.

Znaki WEEELABEX pozostają własnością Organizacji WEEELABEX, a ustalenia dotyczące ich użycia w ramach umowy, ich format i zabezpieczenia będą stanowić część ustaleń umownych z Systemami WEEELABEX, Audytorami WEEELABEX i Operatorami WEEELABEX.

6.1 Warunki użytkowania

6.1.1 Systemy WEEELABEX

Systemy WEEELABEX mają prawo do używania Znaku WEEELABEX i sformułowań w komunikacji i innych mediach w sposób zgodny z wymogami określonymi w Statucie Stowarzyszenia, który każdy System WEEELABEX podpisuje przystępując do Organizacji.

6.1.2 WEEELABEX Audytorzy

Audytorzy WEEELABEX wymienieni przez Biuro WEEELABEX do przeprowadzania audytów weryfikacji zgodności WEEELABEX (patrz sekcja 2) mają prawo używać znaku i sformułowań WEEELABEX w komunikacji z klientami i potencjalnymi klientami oraz w innych mediach w sposób zgodny z wymogami określonymi w Umowie Audytora A03.

6.1.3 Operatorzy WEEELABEX

Operatorzy WEEELABEX wymienieni przez Biuro WEEELABEX jako spełniający wymogi WEEELABEX (patrz sekcja 3) mają prawo używać Znaku i sformułowań WEEELABEX w komunikacji z klientami i potencjalnymi klientami oraz w innych mediach w sposób zgodny z wymogami określonymi w dokumencie B03TR Umowa dla Operatorów Przetwarzania i Przygotowania do Ponownego Wykorzystania **lub B03CL Umowa dla Operatorów Gromadzenia i Logistyki**.

Znak ten będzie zawierał odniesienie do typu Operatora i strumieni **ZSEE** (oraz wyjątki i **szczegóły**) będących w zakresie weryfikacji zgodności.

6.2 Użycie znakus

Celem niniejszej sekcji jest określenie, w jaki sposób można używać Znaku WEEELABEX i zawiera ona informacje dotyczące tego, w jaki sposób inne powiązane znaki (takie jak znaki własne firmy audytora) powinny być z nim uzgodnione. Zakres odnosi się do każdego Znaku lub sformułowania używanego przez stronę.

- 6.2.1 Użycie Znaku WEEELABEX wskazuje, że audytor lub operator WEEELABEX został poddany procesowi zgodnie z wymogami określonymi w sekcji 2 i 3. Znak WEEELABEX nie może być używany, jeśli audytor lub operator WEEELABEX nie został wpisany na listę zgodnie z niniejszymi Wytycznymi.
- 6.2.2 System WEEELABEX może używać Znaku WEEELABEX w materiałach promocyjnych, aby wskazać, że są członkami, a ich dostawcy są Operatorami WEEELABEX, a więc spełniają wymogi Organizacji WEEELABEX.
- 6.2.3 Znaki własne Systemu(ów) WEEELABEX lub firmy audytora mogą być umieszczone na przedniej okładce planu audytu, oświadczenia o audycie, raportu z audytu i/lub raportu podsumowującego, ale nie mogą pojawiać się na dokumencie Potwierdzenia Zgodności potwierdzającym zgodność z wymogami procesu oceny audytora lub operatora WEEELABEX. Znakami własnymi Systemu(ów) WEEELABEX lub firmy audytora może być logo ich firmy lub inne logo, które zdecydują się użyć.
- 6.2.4 Dla wszystkich dokumentów Znak WEEELABEX nie może być umieszczony w tym samym polu liniowym co znaki własne Systemu(ów) WEEELABEX lub firmy audytora.
- 6.2.5 Znak WEEELABEX i związane z nim sformułowania mogą być używane wyłącznie w literaturze i na stronach internetowych odnoszących się do konkretnego celu, dla którego udzielono zatwierdzenia i które są określone w dokumencie Atestacji Zgodności. Taka literatura może zawierać, ale nie jest ograniczona do:
 - strony internetowe;
 - broszury sprzedażowe, filmy wideo, banery; oraz

- opublikowane artykuły.
- 6.2.6 Użycie znaków lub sformułowań WEEELABEX w odniesieniu do strumienia **ZSEE**, który nie jest objęty zakresem odpowiedniej aprobaty jest wyraźnie zabronione. Literatura handlowa zawierająca informacje o innych usługach audytu lub strumieniach **ZSEE** musi jasno określać, że nie są one objęte aprobatą.
- 6.2.7 Operator WEEELABEX zapewnia, że:
- Wymagania Organizacji WEEELABEX są przestrzegane przez cały czas;
 - ZSEE przetwarzany przez niego na podstawie ważnego aktualnego wykazu i używający Znak WEEELABEX musi zawsze spełniać wymogi niniejszych wytycznych; oraz
 - warunki i zasady B03TR Umowy dla Operatorów Przetwarzania i Przygotowania do Ponownego Wykorzystania **lub B03CL Umowy dla Operatorów Zbierania i Logistyki** ustalone przez Biuro WEEELABEX są przestrzegane przez cały czas.
- 6.2.8 W przypadku skreślenia Systemu WEEELABEX, Audytora lub Operatora z listy, niezależnie od tego, w jaki sposób do tego doszło, są oni zobowiązani do natychmiastowego i bez zbędnej zwłoki:
- zaprzestania używania Znaków WEEELABEX poprzez ich usunięcie lub zatarcie; oraz
 - zaprzestać zgłaszania jakichkolwiek roszczeń do zatwierdzenia i usunąć Znak WEEELABEX z całej literatury i dokumentacji; oraz
 - zwrócić dokument Atestacji Zgodności do Biura WEEELABEX.
- 6.2.9 Niewłaściwe używanie i wprowadzanie w błąd znaków WEEELABEX

Nadużywanie Znaków WEEELABEX jest definiowane jako, ale nie ogranicza się do, nadużycia, niewłaściwego wykorzystania lub niewłaściwej obsługi. Na przykład, może to obejmować używanie Znak WEEELABEX przez stronę uprawnioną do jego używania, ale używającą go w niewłaściwy sposób.

6.2.9.1 Wprowadzenie w błąd w odniesieniu do Znaków WEEELABEX jest zdefiniowane jako, ale nie ogranicza się do, zniekształcenia lub sfalszowania. Na przykład, może to obejmować użycie Znak przez stronę, która nie jest uprawniona do używania go w ogóle lub w odniesieniu do osiągnięcia innego poziomu audytora lub niecertyfikowanych strumieni **ZSEE**.

6.2.10 Copyright

Znaki WEEELABEX opisane w niniejszym dokumencie są własnością i są chronione prawem autorskim:

Organizacja WEEELABEX.

6.2.11 Raportowanie

Biuro WEEELABEX może przyjmować zgłoszenia o niewłaściwym użyciu lub wprowadzeniu w błąd od każdej osoby, strony lub organizacji, ale będzie weryfikować prawdziwość takich komentarzy przed podjęciem jakichkolwiek działań, które mogą obejmować:

- wymagające od Systemu WEEELABEX i/lub audytora przeprowadzenia dochodzenia i zgłoszenia sprawy;
- udział w dochodzeniu; lub
- zbadanie samej sprawy.

6.2.11. 1Audytorzy WEEELABEX powinni zgłaszać wszelkie podejrzenia niewłaściwego użycia Znak WEEELABEX do Biura WEEELABEX i organu regulacyjnego ds. ochrony środowiska, jeśli uważają, że istnieje podejrzenie wyraźnego przestępczego lub oszukańczego użycia. W takich przypadkach Biuro WEEELABEX zostanie niezwłocznie poinformowane. Audytorzy WEEELABEX będą, w stosownych przypadkach, bezpłatnie pomagać Biuru WEEELABEX w dochodzeniu przypadków podejrzeń o niewłaściwe użycie.

6.2.11.2 W mniej poważnych przypadkach podejrzeń o niewłaściwe użycie (takich jak rzeczywiście błędnie zinterpretowane użycie znaku) Biuro WEEELABEX podejmie odpowiednie działania w celu zaradzenia niewłaściwemu użyciu.

6.2.11.3W przypadku gdy wprowadzenie w błąd zostanie uznane za umyślne, Biuro WEEELABEX zawiesi, a w stosownych przypadkach usunie z listy System WEEELABEX, Audytora lub Operatora.

6.2.11.4 Jeśli środek zaradczy nie zostanie znaleziony, lub w poważniejszych przypadkach, Biuro WEEELABEX może podjąć kroki w celu wszczęcia działań prawnych.

7. Zapisy i sprawozdawczość

7.1 Gromadzenie danych

Dane będą zbierane w celu monitorowania procesu weryfikacji zgodności WEEELABEX. Informacje są zestawiane corocznie przez Biuro WEEELABEX z jego własnych rejestrów oraz z informacji zgłaszanych przez Audytorów WEEELABEX w trakcie ich pracy, i przedstawiane do wglądu Walnemu Zgromadzeniu WEEELABEX.

Dane z badania(-ań) partii i specjalnego(-ych) badania(-ań) działania mogą być wykorzystane do celów badawczych w ramach procesu weryfikacji zgodności. Zebrane dane zostaną zagregowane i/lub zanonimizowane do celów dalszej analizy i publikacji.

7.2 Obowiązki Walnego Zgromadzenia WEEELABEX

Obowiązki Zgromadzenia Ogólnego WEEELABEX można znaleźć w dokumencie Governance.

7.3 Obowiązki Biura WEEELABEX

Biuro WEEELABEX będzie:

- zestawiają i analizują dane, a następnie przekazują je Walnemu Zgromadzeniu WEEELABEX;
- w porozumieniu z Walnym Zgromadzeniem WEEELABEX, uzgodnić zmiany w wymogach dotyczących danych;
- informowanie audytorów WEEELABEX o wszelkich zmianach w wymogach dotyczących sprawozdawczości lub procesu audytu; oraz
- otrzymywanie i ocena informacji zwrotnych na temat procesu weryfikacji zgodności WEEELABEX w celu rozważenia możliwych przyszłych ulepszeń.

7.4 Rodzaj danych

Wymagane dane sprawozdawcze mogą obejmować liczbę wniosków o proces weryfikacji zgodności, liczbę Systemów WEEELABEX, audytorów i operatorów oraz wszelkie inne dane jawne wymagane przez Walne Zgromadzenie WEEELABEX.

7.5 Zapisy

Biuro WEEELABEX, w trakcie swojej pracy, będzie generować i otrzymywać szereg formularzy wniosków (wraz z informacjami uzupełniającymi); umów i raportów z audytów i badań, jak również pisemnych skarg lub odwołań.

7.5.1 Wszystkie rejestry będą przechowywane w bezpieczny sposób i pod kontrolą udokumentowanego systemu Organizacji WEEELABEX prowadzonego przez Biuro WEEELABEX przez minimalny okres określony w wewnętrznych dokumentach Biura WEEELABEX lub wymagany przez prawo Republiki Czeskiej.

7.5.2 Wszelkie informacje uzyskane przez Biuro WEEELABEX o (kandydacie) do Systemu WEEELABEX; Audytorze lub Operatorze są poufne i nie mogą być ujawniane stronie trzeciej

bez uprzedniej pisemnej zgody zainteresowanego, z wyjątkiem sytuacji, gdy jest to nakazane przez prawo lub wymagane przez dokumenty i zasady WEEELABEX.

7.5. 3Urząd WEEELABEX korzysta ze sprzętu i oprogramowania, które zapewniają bezpieczne postępowanie z informacjami poufnymi (np. zasady przechowywania dokumentacji, przechowywanie i obsługa).

7.5.4 Żadne informacje nie mogą być upubliczniane ani wykorzystywane w reklamie lub materiałach reklamowych bez zgody Rady Zarządzającej WEEELABEX, z wyjątkiem informacji zawartych w dokumencie Atestacji Zgodności wydanym zgodnie z wymogami określonymi w niniejszych Wytycznych.

7.5.5 Żadne informacje dotyczące skarg lub odwołań, poza liczbą skarg, średnim czasem ich rozpatrywania oraz liczbą skarg uwzględnionych, nie mogą być upubliczniane ani w żaden sposób wykorzystywane.

7.6 Udostępnianie informacji do celów sprawozdawczych

Celem tej sekcji jest uszczegółowienie informacji, które mają być zbierane przez Biuro WEEELABEX.

7.6.1 Informacje te są wykorzystywane do określenia skuteczności procesu weryfikacji zgodności WEEELABEX i do pomocy w dokonywaniu ciągłych ulepszeń. Informacje, które są uważane za niezbędne obejmują:

- nazwiska i adresy Audytorów WEEELABEX przeprowadzających audyty;
- liczba i rodzaje audytów przeprowadzanych każdego roku;
- liczby systemów WEEELABEX inicjujących audyty;
- liczby (kandydatów) na operatorów WEEELABEX inicjujących audyty;
- nazwy i adresy zakładów operatorów WEEELABEX oraz strumienie **ZSEE** (oraz wyłączenia i **szczegóły**) mające zastosowanie do ich weryfikacji zgodności;
- ostateczne wersje sprawozdań podsumowujących z audytów (w języku angielskim) z każdego Audytu Ogólnego i Nadzoru (i w stosownych przypadkach Audytów Nadzwyczajnych), który został zamknięty (i są udostępniane wyłącznie **Systemom Członkowskim WEEELABEX - dotyczy wyłącznie przypadku, gdy System Członkowski WEEELABEX zlecił i opłacił proces weryfikacji zgodności WEEELABEX**);
- ostateczne wersje raportów z audytów, raportów z testów wsadowych i raportów z audytów specjalistycznych;
- wszelkie wykryte nadużycia lub wprowadzanie w błąd w odniesieniu do Znaków WEEELABEX.

7.7 Udostępnianie informacji do celów promocyjnych lub innych

7.7.1 Komunikaty prasowe mogą zawierać wszelkie informacje jawne zawarte w niniejszych Wytycznych i wszelkie nowe informacje dotyczące celu, zakresu i działania procesu weryfikacji zgodności WEEELABEX.

7.7.2 Prezentacje i artykuły dla czasopism branżowych mogą zawierać wszelkie informacje jawne zawarte w niniejszym dokumencie oraz wszelkie nowe informacje dotyczące celu, zakresu i działania procesu weryfikacji zgodności WEEELABEX.

7.7.3 Biuro WEEELABEX upubliczni nazwiska i adresy Systemów WEEELABEX, Audytorów i Operatorów wymienionych na stronie internetowej. Dodawanie, zawieszanie lub usuwanie danych Audytora lub Operatora WEEELABEX z listy również będzie publikowane.

Załącznik 1: Tabele czasu trwania audytu

Jak stwierdzono w 4.1.1 - audyty WEEELABEX będą przeprowadzane na podstawie kryteriów umożliwiających operatorom uzyskanie zatwierdzenia dla jednego lub więcej strumieni **ZSEE w** zależności od rodzaju wykonywanej działalności:

- A. Duże urządzenia*.
- B. Sprzęt mieszany*
- C. Sprzęt do wymiany temperatury*
- D. Urządzenia z monitorami CRT*.
- E. Sprzęt do wyświetlania na płaskim panelu*
- F. Gazowe lampy wyładowcze*
- G. Panele fotowoltaiczne*.
- H. Inne*.

* Definicje i opisy strumieni ZSEE są określone w dokumencie "B02TR Kwalifikowalność operatorów przetwarzania *i przygotowania do ponownego użycia*" oraz "B02CL Kwalifikowalność operatorów zbierania i logistyki".

Każdy strumień **ZSEE** jest określany na podstawie rodzaju **działalności** na następujące rodzaje:

- Typ 1:** Obróbka ręczna, w tym całkowite lub częściowe usuwanie zanieczyszczeń.
- Typ 2: Obróbka** mechaniczna (obróbka wstępna i obróbka pośrednia) lub szczególna obróbka ręczna, w tym częściowe lub całkowite usuwanie zanieczyszczeń (gdzie wskazane).
- Typ 3:** Zaawansowana obróbka mechaniczna, w tym częściowe lub całkowite usuwanie zanieczyszczeń (gdzie wskazane).

Ponowne wykorzystanie: Proces przygotowania do ponownego użycia (sprawdzanie, czyszczenie lub naprawa operacji odzysku, w ramach których produkty lub części składowe produktów, które stały się odpadami, są przygotowywane w taki sposób, aby mogły być ponownie użyte bez żadnego innego przetwarzania wstępnego).

Zbieranie: Zbieranie ZSEE, w tym wstępne sortowanie i wstępne składowanie ZSEE do celów transportu do zakładu logistycznego lub zakładu przetwarzania.

Logistyka: Planowanie, wdrażanie i kontrola transportu, przeładunku, wstępnego składowania i/lub sortowania ZSEE od punktu pochodzenia do punktu dostawy.

Czas trwania audytu będzie zatem zależał od strumienia(ów) **ZSEE zarządzanego w** miejscu audytu oraz rodzaju **działalności** wykonywanej przez (kandydata) Operatora WEEELABEX.

Tabela A.1 definiuje **minimalny czas trwania audytu na miejscu dla procesów "przetwarzania" i "przygotowania do ponownego użycia"** opisanych w klauzuli 4.5.

Tabele A.1 i A.2 na następnej stronie zostały zaprojektowane tak, aby przedstawiać normalne operacje zakładów przetwarzania ZSEE. Audytor wiodący WEEELABEX będzie musiał zinterpretować tabele biorąc pod uwagę wiedzę i / lub dostępne informacje dotyczące (kandydata) Operatora WEEELABEX oraz liczbę i rodzaje strumieni **ZSEE** wymagających weryfikacji zgodności. Informacje te znajdują się w wypełnionym formularzu deklaracji intencji B01TR dla operatorów przetwarzania *i przygotowania do ponownego użycia lub w* dokumencie **deklaracji intencji B01CL dla operatorów zbierania i logistyki** złożonym przez (kandydata) operatora WEEELABEX.

Tabela A.3 definiuje minimalny czas trwania audytu na miejscu dla procesów "gromadzenia" i "logistyki" opisanych w klauzuli 4.5.

CZYNNIKI WPŁYWAJĄCE NA KOREKTY CZASU TRWANIA AUDYTU

Kiedy kilka strumieni **ZSEE** jest przetwarzanych w zakładzie, a minimalny czas trwania audytu obliczony na podstawie tabel A.1 i **A.2 lub A.3** może mieć różne wartości w zależności od wybranego strumienia, czas trwania audytu będzie **najwyższą wartością z różnych możliwości**. Dodatkowo czynniki, które należy rozważyć obejmują, ale nie ograniczają się do:

Wydłużenie czasu trwania audytu:

- Skomplikowane strumienie **ZSEE** obejmujące więcej niż jeden budynek;

- Wysoki stopień regulacji w miejscu pracy (np. inne niebezpieczne procesy itp.);
- System obejmuje wysoce złożone procesy lub stosunkowo dużą liczbę unikalnych działań;
- Pośrednie aspekty wymagające zwiększenia czasu audytu (np. niedojrzałość systemu zarządzania i/lub operacji ZSEE)
- Dodatkowe lub nietypowe aspekty środowiskowe lub warunki regulowane dla danej lokalizacji.

Zmniejszenie czasu trwania audytu:

- Czas trwania audytu na miejscu może być skrócony maksymalnie o 25% łącznie w następujących przypadkach :
 - w przypadku audytu nadzorczego lub kolejnego audytu ogólnego, jeśli nie ma żadnych znaczących zmian w procesie, oraz jeśli nie ma żadnych zmian w wymaganiach dotyczących audytu (określonych w obowiązującym schemacie certyfikacji WEEELABEX).

Tabela A.1 (mająca zastosowanie do podmiotów zajmujących się przetwarzaniem i przygotowaniem do ponownego użycia)

	Klasa I	Klasa II	Klasa III	Klasa IV
Liczba biegłych rewidentów WEEELABEX	2	2	1	1
Audyt ogólny: czas trwania (na miejscu)	2 dni (w sumie 4 dni audytowe)	1-2 dni (łącznie 2-4 osobodni audytowych)	1 dzień (łącznie 1 dzień audytu)	1 dzień (łącznie 1 dzień audytu)
Audyt nadzoru: czas trwania (na miejscu)	2 dni (w sumie 4 dni audytowe)	1 dzień (w sumie 2 dni audytowe)	1 dzień (łącznie 1 dzień audytu)	0,5 dnia (0,5 audytu dziennie łącznie)
Specjalistyczne badanie skuteczności: liczba członków zespołu audytorów i czas trwania (na miejscu)	(w zależności od wydajności i złożoności procesu oczyszczania)	(w zależności od wydajności i złożoności procesu oczyszczania)	(w zależności od wydajności i złożoności procesu oczyszczania)	(w zależności od wydajności i złożoności procesu oczyszczania)
Badanie partii: liczba członków zespołu audytorów i czas trwania (na miejscu)	(w zależności od wydajności i złożoności procesu oczyszczania)	(w zależności od wydajności i złożoności procesu oczyszczania)	(w zależności od wydajności i złożoności procesu oczyszczania)	(w zależności od wydajności i złożoności procesu oczyszczania)

Audytor Wiodący WEEELABEX ma być obecny przez cały czas trwania Audytu Ogólnego i Audytu Nadzoru. Określona liczba Audytorów WEEELABEX i określony czas trwania audytu na miejscu ma zastosowanie wyłącznie do Audytu Ogólnego i Audytu Nadzoru. Liczba członków zespołu audytowego dla testu partii i specjalistycznego testu wydajności zależy od zadań do wykonania, wydajności przetwarzania i złożoności procesu przetwarzania.

Dla Audytu Ogólnego i Audytu Nadzoru mogą być zastosowane różne kombinacje liczby Audytorów WEEELABEX i czasu trwania audytu na miejscu, jeśli spełnione są następujące wymagania:

- Całkowita liczba osobodni audytu jest równoważna tabeli A.1.
- Połączenie jest akceptowane przez Audytora Wiodącego
- Kombinacja jest akceptowana przez stronę, która zainicjowała proces weryfikacji zgodności

Tabela A.2 (mająca zastosowanie do podmiotów zajmujących się przetwarzaniem i przygotowaniem do ponownego użycia)

Typ operatora	Strumień procesu oczyszczania	Opis	< 500 t	500 t - 2 500 t	2 500 t - 10 000 t	> 10 000 t
			Wagi przypadają na strumień procesu przetwarzania			
Typ 1	A, B	Demontaż ręczny, w tym całkowite lub częściowe usuwanie zanieczyszczeń.	Klasa IV	Klasa IV	Klasa III	Klasa III
Typ 1	C, D, E, G, H	Demontaż ręczny, w tym całkowite lub częściowe usuwanie zanieczyszczeń.	Klasa III	Klasa III	Klasa II	Klasa II
Typ 2 lub 3 lub Ponowne wykorzystanie (lub Typ 1 i 2 i/lub 3 i/lub ponowne wykorzystanie połączone)	A, B	Obróbka mechaniczna (obróbka wstępna i obróbka pośrednia), w tym częściowo lub całkowicie usuwanie zanieczyszczeń (gdzie wskazane). Zaawansowana obróbka mechaniczna, w tym częściowe lub całkowite usuwanie zanieczyszczeń (gdzie wskazane). Proces przygotowania do ponownego użycia (czynności sprawdzające, czyszczące lub naprawcze w zakresie odzysku, w ramach których produkty lub części składowe produktów, które stały się odpadami, są przygotowywane w sposób umożliwiający ich ponowne użycie bez żadnego innego przetwarzania wstępnego).	Klasa III	Klasa II	Klasa II	Klasa I
Typ 2 lub 3 lub Ponowne wykorzystanie (lub Typ 1 i 2 i/lub 3 i/lub ponowne wykorzystanie połączone)	C, D, E, F, G, H	Obróbka mechaniczna (obróbka wstępna i obróbka pośrednia), w tym częściowo lub całkowicie usuwanie zanieczyszczeń (gdzie wskazane). Proces przygotowania do ponownego użycia (czynności sprawdzające, czyszczące lub naprawcze w	Klasa III	Klasa II	Klasa I	Klasa I

		<i>zakresie odzysku, w ramach których produkty lub części składowe produktów, które stały się odpadami, są przygotowywane w sposób umożliwiający ich ponowne użycie bez żadnego innego przetwarzania wstępnego).</i>				
--	--	---	--	--	--	--

Tabela A.3 (mająca zastosowanie do operatorów systemów zbierania i logistyki)

	Punkt odbioru*	Miejsce gromadzenia odpadów*	Zakład logistyczny* < 2 500 t wagi są sumą wszystkich zarządzanych strumieni	Zakład logistyczny* > 2 500 t wagi są sumą wszystkich zarządzanych strumieni	połączony punkt zbiórki i logistyki*
Liczba biegłych rewidentów WEEELABEX	1	1	1	1	1
Audyt ogólny: czas trwania (na miejscu)	2 godziny (łącznie 0,25 osobodni audytowych)	0,5 dnia (łącznie 0,5 osobodnia audytu)	0,5 dnia (łącznie 0,5 osobodnia audytu)	1 dzień (łącznie 1 audyt-człowiek- dni)	1 dzień (łącznie 1 audyt-człowiek- dni)
Audyt nadzoru: czas trwania (na miejscu)	2 godziny (łącznie 0,25 osobodni audytowych)	0,5 dnia (łącznie 0,5 osobodnia audytu)	0,5 dnia (łącznie 0,5 osobodnia audytu)	0,5 dnia (łącznie 0,5 osobodnia audytu)	1 dzień (łącznie 1 audyt-człowiek- dni)

* Definicje typów operatorów zgodnie z normą EN CLC/TS 50625-4 są następujące:

- **Punkt zbiórki** = miejsce, w którym konsumenci i przedsiębiorstwa mogą złożyć ZSEE przed sortowaniem, składowaniem i przygotowaniem do ponownego użycia lub przetworzenia (Punkt zbiórki może być tymczasowy lub stały. Zbieranie ZSEE nie jest, ogólnie rzecz biorąc, główną czynnością wykonywaną w tym miejscu. Może to być na przykład pojemnik na odpady lub inny mechanizm zbierania zapewniony w placówce handlowej lub niekomercyjnej, budynku publicznym, przestrzeni społecznej).
- **Punkt zbierania** = miejsce przeznaczone do zbierania ZSEE w celu ułatwienia selektywnej zbiórki (Ogólnie rzecz biorąc, zbieranie oznacza gromadzenie ZSEE, w tym wstępne sortowanie i wstępne składowanie ZSEE do celów transportu do zakładu logistycznego lub zakładu przetwarzania. Punkt zbierania prowadzi podstawową działalność polegającą na zbieraniu odpadów i/lub ZSEE, np. miejski lub inny niż miejski punkt zbierania, w przeciwieństwie do punktu zbierania).
- **Zakład logistyczny** = zakład przyjmujący i przygotowujący do transportu do zakładów przetwarzania ZSEE (Ogólnie rzecz biorąc, logistyka oznacza planowanie, wdrażanie i kontrolę transportu, obróbki, wstępnego składowania i/lub sortowania ZSEE od punktu pochodzenia do punktu dostawy. Transport może być również prowadzony w celu przygotowania do zakładów ponownego użycia. Sortowanie może również odbywać się w zakładach logistycznych).

Audytór WEEELABEX ma być obecny przez cały czas trwania Audytu Ogólnego i Audytu Nadzoru. Zdefiniowana liczba Audytorów WEEELABEX i zdefiniowany czas trwania audytu na miejscu ma zastosowanie do Audytu Ogólnego i Audytu Nadzoru.

Dla Audytu Ogólnego i Audytu Nadzoru mogą być zastosowane różne kombinacje liczby Audytorów WEEELABEX i czasu trwania audytu na miejscu, jeśli spełnione są następujące wymagania:

- **Całkowita liczba osobodni audytu jest równoważna tabeli A.1.**
- **Połączenie jest akceptowane przez Audytora Wiodącego**
- **Kombinacja jest akceptowana przez stronę, która zainicjowała proces weryfikacji zgodności**