

# WEEELABEX

## Rekomendacinis dokumentas



Pavadinimas	<b>B04 Rekomendacinis dokumentas</b>
Statusas	<b>Galutinė</b>
Peržiūra / data	<b>Rev12_versija 1 - 2020 m. rugpjūčio 4 d.</b>

## TURINYS

1.	Įvadas.....	4
1.1	Nuorodos .....	4
1.2	Kaip naudotis šiuo dokumentu .....	7
2.	WEEELABEX auditorių patvirtinimo reikalavimai.....	8
2.1	Priėmimo kriterijai .....	8
2.2	Paraiška.....	8
2.3	Egzaminavimo procesas .....	9
2.4	Patvirtinimas .....	9
2.5	Ataskaitų teikimas.....	11
2.6	Korekciniai veiksmai, sustabdymas ir atšaukimas .....	11
2.7	Sustabdytų arba išbrauktų iš biržos sąrašų WEEELABEX operatoriai .....	12
2.8	Išsamios informacijos pakeitimas .....	12
2.9	Tęstinio įtraukimo į sąrašą (sertifikavimo) sąlygos .....	12
3.	WEEELABEX operatorių patvirtinimo reikalavimai .....	13
3.1	Priėmimo kriterijai .....	13
3.2	Paraiška.....	13
3.3	Patvirtinimas .....	13
3.4	Detalių keitimas - detalių keitimo procesas ir pasekmės.....	14
3.5	Korekciniai veiksmai, sustabdymas ir atšaukimas .....	15
4.	Atitikties patikros sistema.....	16
4.1	Atitikties patikros proceso decentralizavimas.....	16
4.2	WEEELABEX pagrindinio auditoriaus ir audito grupės atranka .....	17
4.3	Audito grupės narių atsakomybė .....	20
4.4	Audito kategorijos .....	22
4.5	Audito trukmė.....	29
4.6	Audito grupės ir audito koordinatoriai .....	29
4.7	Ketinių deklaracija .....	30
4.8	Audito dokumentai .....	31
4.9	Atitikties sertifikavimas .....	34
4.10	Peržiūra (kokybės valdymas) .....	34
5.	Skundai ir apeliacijos .....	35
5.1	Tikslas ir taikymo sritis.....	35

5.2	Skundų teikimo tvarka .....	35
5.3	Apeliacijų teikimo tvarka .....	38
6.	WEEELABEX ženklų kontrolė .....	38
6.1	Naudojimo sąlygos .....	39
6.2	Ženklų naudojimas .....	39
7.	Įrašai ir ataskaitos .....	41
7.1	Duomenų rinkimas.....	41
7.2	WEEELABEX generalinės asamblėjos atsakomybė .....	41
7.3	WEEELABEX biuro atsakomybė .....	41
7.4	Duomenų tipas.....	41
7.5	Įrašai .....	41
7.6	Dalijimasis informacija ataskaitų teikimo tikslais .....	42
7.7	Dalijimasis informacija reklamos ar kitais tikslais .....	42
1 priedas:	Audito trukmės lentelės .....	43

## 1. Įvadas

Pagrindinis šio taikymo srities ir sistemos dokumento tikslas - aprašyti valdymo ir administravimo procedūrą, kurios laikysis WEEELABEX organizacija, ir procesus bei reikalavimus, kuriuos WEEELABEX auditoriai turi taikyti ir laikytis, kad galėtų atlikti apdorojimo ir **(arba) paruošimo pakartotinai naudoti, ir (arba) surinkimo, ir (arba) logistikos** operatorių, norinčių būti įtrauktais į WEEELABEX **sertifikuotų** operatorių sąrašą, atitikties patikrą.

Šio dokumento turinys taip pat skirtas informuoti ūkio subjektus<sup>1</sup> apie procesus ir reikalavimus, susijusius su atitikties patikros procesu pagal toliau apibrėžtus WEEELABEX atitikties patikros dokumentų reikalavimus (toliau - WEEELABEX reikalavimai).

### 1.1 Nuoroda s

Kiekvieno konkretaus EEĮ atliekų srauto atitikties patikros procesas (**toliau - sertifikavimo procesas**) grindžiamas atitiktimi toliau nurodytiems reikalavimams:

Ne.	EEĮ atliekų srautas:	Sertifikavimo schema:	Atitikties patikros reikalavimų specifikacija:
A	Dideli prietaisai *	WEEELABEX sertifikavimo schema - Operatoriai EURO <b>B2101</b> **	<b>GYDYMAS:</b> - EN 50625-1:2014 - CLC/TS 50625-3-1:2015 - WEEELABEX normatyvinis dokumentas dėl gydymo V10.0 (straipsniai: 4.1.1; 4.3.5; 4.7.5; 5.9.1; A.2.1)  <b><u>PARUOŠIMAS</u> <u>PAKARTOTINIAM NAUDOJIMUI:</u></b> - EN 50614:2020  <b><u>SURINKIMAS IR LOGISTIKA:</u></b> - CLC/TS 50625-4:2017 - WEEELABEX normatyvinis dokumentas dėl rinkinio V9.0 (straipsniai: 4.1.1) - WEEELABEX normatyvinis dokumentas dėl logistikos V9.0 (straipsniai: 4.1.1, 4.3.5)
B	Mišri įranga *	WEEELABEX sertifikavimo schema - Operatoriai EURO <b>B2101</b> **	<b>GYDYMAS:</b> - EN 50625-1:2014 - CLC/TS 50625-3-1:2015 - WEEELABEX normatyvinis dokumentas dėl gydymo V10.0 (straipsniai: 4.1.1; 4.3.5; 4.7.5; 5.9.1; A.2.1)  <b><u>PARUOŠIMAS</u> <u>PAKARTOTINIAM NAUDOJIMUI:</u></b> - EN 50614:2020  <b><u>SURINKIMAS IR LOGISTIKA:</u></b> - CLC/TS 50625-4:2017 - WEEELABEX normatyvinis dokumentas dėl rinkinio V9.0 (straipsniai: 4.1.1)

<sup>1</sup> Šiame dokumente ir kituose WEEELABEX dokumentuose sąvoka "operatorius" reiškia "apdorojimo operatorių", "paruošimo pakartotiniam naudojimui operatorių", "surinkimo operatorių", "logistikos operatorių" arba jų derinį.

			- <b>WEEELABEX normatyvinis dokumentas dėl logistikos V9.0 (straipsniai: 4.1.1, 4.3.5)</b>
C	Temperatūros keitimo įranga *	WEEELABEX sertifikavimo schema - Operatoriai EURO <b>B2101</b> **	<p><b><u>GYDYMAS:</u></b></p> <ul style="list-style-type: none"> <li>- EN 50625-1:2014</li> <li>- CLC/TS 50625-3-1:2015</li> <li>- EN 50625-2-3:2017</li> <li>- CLC/TS 50625-3-4:2017</li> <li>- WEEELABEX normatyvinis dokumentas dėl gydymo V10.0 (straipsniai: 4.1.1; 4.3.5; 4.7.5; 5.9.1; A.2.1)</li> </ul> <p><b><u>PARUOŠIMAS</u> <span style="float: right;"><u>PAKARTOTINIAM NAUDOJIMUI:</u></span></b></p> <ul style="list-style-type: none"> <li>- EN 50614:2020</li> </ul> <p><b><u>SURINKIMAS IR LOGISTIKA:</u></b></p> <ul style="list-style-type: none"> <li>- CLC/TS 50625-4:2017</li> <li>- WEEELABEX normatyvinis dokumentas dėl kolekcijos V9.0 (straipsniai: 4.1.1)</li> <li>- WEEELABEX normatyvinis dokumentas dėl logistikos V9.0 (straipsniai: 4.1.1, 4.3.5)</li> </ul>
D	Kineskopiniai ekranai *	WEEELABEX sertifikavimo schema - Operatoriai EURO <b>B2101</b> **	<p><b><u>GYDYMAS:</u></b></p> <ul style="list-style-type: none"> <li>- EN 50625-1:2014</li> <li>- CLC/TS 50625-3-1:2015</li> <li>- EN 50625-2-2:2015</li> <li>- CLC/TS 50625-3-3:2017</li> <li>- WEEELABEX normatyvinis dokumentas dėl gydymo V10.0 (straipsniai: 4.1.1; 4.3.5; 4.7.5; 5.9.1; A.2.1)</li> </ul> <p><b><u>PARUOŠIMAS</u> <span style="float: right;"><u>PAKARTOTINIAM NAUDOJIMUI:</u></span></b></p> <ul style="list-style-type: none"> <li>- EN 50614:2020</li> </ul> <p><b><u>SURINKIMAS IR LOGISTIKA:</u></b></p> <ul style="list-style-type: none"> <li>- CLC/TS 50625-4:2017</li> <li>- WEEELABEX normatyvinis dokumentas dėl kolekcijos V9.0 (straipsniai: 4.1.1)</li> <li>- WEEELABEX normatyvinis dokumentas dėl logistikos V9.0 (straipsniai: 4.1.1, 4.3.5)</li> </ul>
E	Plokščiųjų ekranų įranga *	WEEELABEX sertifikavimo schema - Operatoriai EURO <b>B2101</b> **	<p><b><u>GYDYMAS:</u></b></p> <ul style="list-style-type: none"> <li>- EN 50625-1:2014</li> <li>- CLC/TS 50625-3-1:2015</li> <li>- EN 50625-2-2:2015</li> <li>- CLC/TS 50625-3-3:2017</li> <li>- WEEELABEX normatyvinis dokumentas dėl gydymo V10.0 (straipsniai: 4.1.1; 4.3.5; 4.7.5; 5.9.1; A.2.1)</li> </ul>

			<p><b><u>PARUOŠIMAS</u></b> <b><u>PAKARTOTINIAM NAUDOJIMUI:</u></b>  - EN 50614:2020</p> <p><b><u>SURINKIMAS IR LOGISTIKA:</u></b>  - CLC/TS 50625-4:2017  - WEEELABEX normatyvinis dokumentas dėl rinkinio V9.0 (straipsniai: 4.1.1)  - WEEELABEX normatyvinis dokumentas dėl logistikos V9.0 (straipsniai: 4.1.1, 4.3.5)</p>
F	Dujų išlydžio lempos *	WEEELABEX sertifikavimo schema - Operatoriai EURO <b>B2101</b> **	<p><b><u>GYDYMAS:</u></b>  - EN 50625-1:2014  - CLC/TS 50625-3-1:2015  - EN 50625-2-1:2014  - CLC/TS 50625-3-2:2016  - WEEELABEX normatyvinis dokumentas dėl gydymo V10.0 (straipsniai: 4.1.1; 4.3.5; 4.7.5; 5.9.1; A.2.1)</p> <p><b><u>PARUOŠIMAS</u></b> <b><u>PAKARTOTINIAM NAUDOJIMUI:</u></b>  - EN 50614:2020</p> <p><b><u>SURINKIMAS IR LOGISTIKA:</u></b>  - CLC/TS 50625-4:2017  - WEEELABEX normatyvinis dokumentas dėl rinkinio V9.0 (straipsniai: 4.1.1)  - WEEELABEX normatyvinis dokumentas dėl logistikos V9.0 (straipsniai: 4.1.1, 4.3.5)</p>
G	Fotovoltinės plokštės *	WEEELABEX sertifikavimo schema - Operatoriai EURO <b>B2101</b> **	<p><b><u>GYDYMAS:</u></b>  - EN 50625-1:2014  - CLC/TS 50625-3-1:2015  - EN 50625-2-4:2017  - CLC/TS 50625-3-5:2017  - WEEELABEX normatyvinis dokumentas dėl gydymo V10.0 (straipsniai: 4.1.1; 4.3.5; 4.7.5; 5.9.1; A.2.1)</p> <p><b><u>PARUOŠIMAS</u></b> <b><u>PAKARTOTINIAM NAUDOJIMUI:</u></b>  - EN 50614:2020</p> <p><b><u>SURINKIMAS IR LOGISTIKA:</u></b>  - CLC/TS 50625-4:2017  - WEEELABEX normatyvinis dokumentas dėl rinkinio V9.0 (straipsniai: 4.1.1)  - WEEELABEX normatyvinis dokumentas dėl logistikos V9.0 (straipsniai: 4.1.1, 4.3.5)</p>
H	Kiti *	WEEELABEX sertifikavimo schema -	<p><b><u>GYDYMAS:</u></b>  - EN 50625-1:2014  - CLC/TS 50625-3-1:2015</p>

		Operatoriai EURO <b>B2101</b> **	<p>- WEEELABEX normatyvinis dokumentas dėl gydymo V10.0 (straipsniai: 4.1.1; 4.3.5; 4.7.5; 5.9.1; A.2.1)</p> <p><b><u>PARUOŠIMAS</u></b> <b><u>PAKARTOTINIAM NAUDOJIMUI:</u></b>  - EN 50614:2020</p> <p><b><u>SURINKIMAS IR LOGISTIKA:</u></b>  - CLC/TS 50625-4:2017  - WEEELABEX normatyvinis dokumentas dėl kolekcijos V9.0 (straipsniai: 4.1.1)  - WEEELABEX normatyvinis dokumentas dėl logistikos V9.0 (straipsniai: 4.1.1, 4.3.5)</p>
--	--	----------------------------------	---

\* EEĮ atliekų srautų apibrėžtys ir aprašymai pateikti dokumentuose "B 02 **TR** Apdorojimo *ir paruošimo pakartotiniam naudojimui* operatorių tinkamumas" *ir* "B 02 **CL** Surinkimo *ir logistikos operatorių tinkamumas*".

\*\* WEEELABEX sertifikavimo schema - Operatoriai EURO **B2101** apima šiuos dokumentus:

- B 02 **TR** Apdorojimo *ir paruošimo pakartotiniam naudojimui* operatorių tinkamumas **11** red.
- **B 02 CL** Surinkimo *ir logistikos operatorių tinkamumas* **02** red.
- B 03 **TR** Susitarimas dėl apdorojimo *ir paruošimo pakartotiniam naudojimui* operatorių **05** red.
- **B 03 CL** susitarimas dėl surinkimo *ir logistikos operatorių rev.02*
- B 04 WEEELABEX rekomendacinis dokumentas **12** red.

*Šiame dokumente ir kituose WEEELABEX dokumentuose sąvoka "operatorius" reiškia "apdorojimo operatorių", "paruošimo pakartotiniam naudojimui operatorių", "surinkimo operatorių", "logistikos operatorių" arba jų derinį.*

*Šiame dokumente ir kituose WEEELABEX dokumentuose santrumpa "TR" reiškia "apdorojimą ir paruošimą pakartotiniam naudojimui", santrumpa "CL" reiškia "surinkimą ir logistiką", o santrumpa "B" apima visus pirmiau nurodytus dalykus.*

Pirmiau minėti EEĮ atliekų srautai gali būti atskirai arba kartu įtraukti į patvirtinto WEEELABEX operatoriaus atitikties patikros audito apimtį.

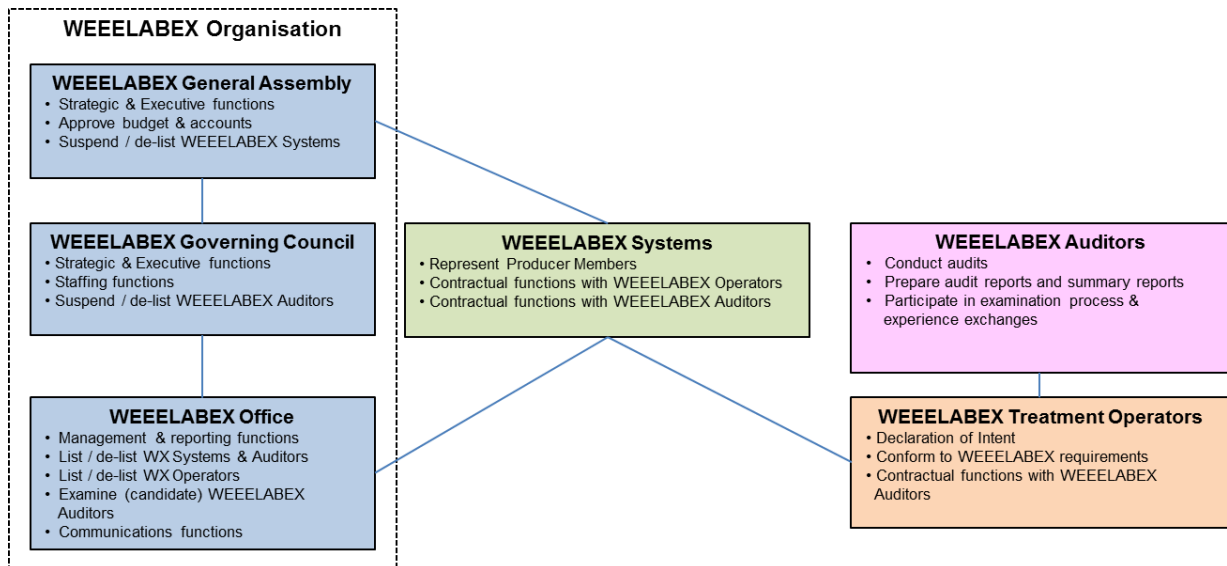
**1 pastaba:** Šiame dokumente darbo diena laikoma WEEELABEX biuro darbo diena nuo pirmadienio iki penktadienio - nuo 08.00 iki 17.00 val.

**2 pastaba:** Nuorodos į WEEELABEX reikalavimus ar bet kurį kitą dokumentą yra susijusios su naujausiomis versijomis.

## 1.2 Kaip naudotis šiuo dokumentu

Šis dokumentas parengtas remiantis:  
WEEELABEX organizacija;  
WEEELABEX auditoriai; ir  
WEEELABEX operatoriai.

1 nurodyti pagrindiniai vaidmenys ir pareigos, kurie išsamiai aprašyti šiame dokumente.



1 pav. Pagrindiniai vaidmenys ir pareigos

Šias WEEELABEX gaires parengė WEEELABEX organizacija, su kuria galima susisiekti šiuo adresu:

U Habrovky 247/11 ,  
140 00 Praha 4, Krc,  
Čekija

## 2. WEEELABEX auditorių patvirtinimo reikalavimai

### 2.1 Priėmimo kriterijai

Kad tinkami kandidatai būtų įtraukti į WEEELABEX auditorių sąrašą, kandidatas turi atitikti minimalų A02 auditoriaus profilio dokumente nustatytą kriterijų ir visus kitus šio rekomendacinio dokumento reikalavimus.

#### 2.1.1 Auditoriaus lygis

Ekzistuoja trys skirtingi auditoriaus lygiai (kaip nustatyta A02 auditoriaus profilio dokumente), kurie atspindi atitinkamą kandidato į auditorius audito patirtį ir (arba) įgūdžius:

- Auditorius
- Pagrindinis auditorius
- Specialistas auditorius

2.1.2 Įtraukimas į WEEELABEX sertifikuoto auditoriaus sąrašą suteikia WEEELABEX sistemoms ir operatoriams patvirtinimą, kad jų žinias, patirtį ir įgūdžius įvertino WEEELABEX biuras, todėl operatoriai, kuriems WEEELABEX auditorius atliko atitikties patikros procesą, atitinka WEEELABEX reikalavimus.

### 2.2 Paraiška

Kvietimą pareikšti susidomėjimą tapti WEEELABEX auditoriumi WEEELABEX biuras paskelbs per:

- Publikacija WEEELABEX interneto svetainėje
- WEEELABEX organizacijos pašto sąrašas
- WEEELABEX sistemos adresatų sąrašai

Kvietime bus nurodyta, kokio tipo auditorius tai yra: bendrasis auditorius ar specialistas.

Skambutis turi būti apibrėžtas:

- Auditoriaus profilis



- Dokumentai, kuriuos turi pateikti kandidatai, priklausomai nuo jų profilio: ISO 9001/14001 auditorius), ankstesnę audito patirtį patvirtinantys dokumentai...
- egzamino seminaro kaina, laikas, trukmė ir vieta.
- laikas, iki kurio turėtų būti pateikta paraiška.

Paraiškos forma bus paskelbta WEEELABEX organizacijos interneto svetainėje.

Kandidatai į auditorius turi užpildyti A01 auditoriaus paraiškos formą ir pateikti ją WEEELABEX biurui kartu su visais patvirtinamaisiais dokumentais. WEEELABEX biuras įvertins kandidato į auditorius gebėjimą atitikti A02 auditoriaus profilio dokumente nustatytą kriterijų ir susitaręs, į kurį auditoriaus lygį kandidatas galės pretenduoti, po to kandidatas bus pakviestas dalyvauti egzamino seminare.

Egzamino proceso mokestį kandidatas į auditorius arba jo audito įmonė sumoka prieš atvykstant į egzaminų centrą<sup>2</sup> ir vėliau už bet kokį papildomą egzaminą, reikalingą nuolatiniam profesiniam tobulėjimui įrodyti. Kiekvienais metais WEEELABEX biuras WEEELABEX Generalinės asamblėjos nurodymu, peržiūrėjęs veiklos sąnaudas, parengia ir paskelbia mokesčių lentelę.

### 2.3 Egzaminavimo procesas

Egzaminų seminarą organizuos WEEELABEX biuras, o jis vyks pagal audito egzamino seminaro koncepciją ir mokymo programas bei egzaminuotojų parengtą audito egzamino seminaro dokumentaciją (egzamino seminaro darbotvarkė ir turinys aprašyti dokumente A 06 Bendrojo kvalifikacijos egzamino seminaro vadovas).

### 2.4 Patvirtinimas

Patvirtinimas ir įtraukimas į WEEELABEX auditorių sąrašą (toliau - įtraukimas į sąrašą arba sertifikavimas) priklauso nuo to, ar sėkmingai išlaikytas egzaminas ir ar nuolat laikomasi reikalavimų, nustatytų A 03 auditoriaus sutartyje apibrėžtose sąlygose.

Po egzamino seminaro ir teigiamų egzamino rezultatų WEEELABEX biuras išsiunčia kandidatui laišką, kuriame preliminariai patvirtinama, kad jis įtrauktas į WEEELABEX auditorių sąrašą (ir koks jo lygis), jei kandidatas pasirašo ir grąžina A03 auditoriaus sutartį. Pasirašydamas šią auditoriaus sutartį, auditorius sutinka su WEEELABEX organizacijos nuostatomis ir sąlygomis, o jo, kaip WEEELABEX auditoriaus, statusas bus patvirtintas ir jis galės naudoti WEEELABEX ženklą.

WEEELABEX organizacija įrašo kandidatą į WEEELABEX auditorių sąrašą ir išduoda atestavimo dokumentą (sertifikatą). Atestate turi būti pateikta bent ši išsami informacija:

- Sertifikavimo data ir dokumento numeris
- Auditoriaus pavadinimas
- Auditoriaus kontaktiniai duomenys
- Sertifikavimo sritis (pagrindinis auditorius / auditorius / auditorius specialistas)
- Kalbos
- Galiojimo laikotarpis

Atestavimo dokumentas yra WEEELABEX organizacijos nuosavybė ir, dėl bet kokios priežasties nutraukus įtraukimą į sąrašą, WEEELABEX biuro prašymu grąžinamas.

Pirmą kartą sertifikuojant ir po to per kiekvieną metinį pakartotinį sertifikavimą WEEELABEX auditoriai privalo sumokėti registracijos mokestį, kuriam taikomas Čekijoje galiojantis PVM (jei taikoma). Tęstinis WEEELABEX auditoriaus įtraukimas į sąrašą priklauso nuo to, ar kiekvienais metais bus sumokėtas registracijos mokestis.

<sup>2</sup> Egzaminų seminarai vyks paskirtuose Europos centruose.

Sumokėjus registracijos mokestį, WEEELABEX auditoriui suteikiama teisė gauti atnaujintą WEEELABEX dokumentaciją ir dalyvauti Patirties dienoje. Jis taip pat suteikia teisę WEEELABEX auditoriui naudoti WEEELABEX ženklą (-us) ateinančius 12 mėnesių.

#### 2.4.1 Sertifikavimo laikotarpis

WEEELABEX auditoriaus sertifikavimas tęsiasi iki atestavimo dokumente (sertifikate) nurodytos sertifikavimo pabaigos datos, jei laikomasi WEEELABEX A03 auditoriaus sutarties sąlygų ir šio dokumento, A01 auditoriaus paraiškos dokumento ir A 02 auditoriaus profilio reikalavimų.

#### 2.4. 2 Auditorių lygio progresavimas

Norint WEEELABEX auditoriaus statusą pakelti į vyriausiojo auditoriaus arba auditoriaus specialisto statusą, reikia sėkmingai išlaikyti tolesnį egzaminavimo procesą ir (arba) įvykdyti papildomus patirties reikalavimus, nustatytus A02 auditoriaus profilio dokumente. Šis procesas paaiškintas A01 auditoriaus paraiškos formoje. Patvirtinimą patvirtina WEEELABEX biuras pagal 2.4 punkto sąlygas.

## 2.5 Pranešimų teikimas

WEEELABEX auditoriai turi teikti WEEELABEX biurui savo veiklos ataskaitas pagal 7 skirsnyje nustatytus reikalavimus.

## 2.6 Korekciniai veiksmai, sustabdymas ir atšaukimas

WEEELABEX auditoriai (pagrindiniai auditoriai arba auditoriai) dėl įvairių priežasčių gali pasitraukti arba būti atšaukti iš WEEELABEX atitikties patikros proceso:

### 2.6.1 Savanoriškas pasitraukimas

WEEELABEX auditoriai gali bet kada atšaukti savo įtraukimą į WEEELABEX audito sąrašą. Apie tai WEEELABEX biurui WEEELABEX auditorius arba jo audito įmonė raštu praneša ne vėliau kaip prieš mėnesį iki savanoriško pasitraukimo iš sąrašo.

### 2.6.2 Savanoriškas pasitraukimas

Tam tikromis aplinkybėmis WEEELABEX valdančioji taryba gali atšaukti WEEELABEX auditoriaus įtraukimą į sąrašą. Tokiais atvejais atliekamos toliau nurodytos procedūros (nurodytos eilės tvarka):

- reikalavimas, kad WEEELABEX auditorius imtųsi taisomųjų veiksmų ir juos įrodytų;
- WEEELABEX auditoriaus veiklos sustabdymas; ir
- priverstinis WEEELABEX auditoriaus pasitraukimas iš sąrašo (išbraukimas iš jo).

Tokius veiksmus gali lemti tokie veiksniai, kaip, be kita ko,:

- rimtas skundas, kurio neįmanoma išspręsti;
- neigiamas rezultatas po apeliacijos;
- nesumokėti mokėtini mokesčiai;
- ataskaitų teikimo reikalavimų nesilaikymas;
- darbo vietos pakeitimas, dėl kurio gali kilti interesų konfliktas, kurio neįmanoma tinkamai suvaldyti; ir
- įrodytas bet koks šiurkštus WEEELABEX auditoriaus nusižengimas.

### 2.6.3 Sustabdymas

Nesiėmus reikalaujamų taisomųjų veiksmų, WEEELABEX auditorius gali būti nušalintas nuo paslaugų teikimo, kol bus įgyvendinti ir įrodyti taisomieji veiksmai.

Jei per sustabdymo laikotarpį ir per 20 darbo dienų (arba per ilgesnį sutartą laikotarpį) neįgyvendinsite taisomųjų veiksmų, bus priverstinai išbrauktas iš sąrašo.

### 2.6.4 Savanoriškas išbraukimas iš sąrašo

WEEELABEX auditorius, kuris sustabdymo laikotarpiu neįgyvendina taisomųjų veiksmų, bus priverstinai atšauktas iš savo paslaugų teikimo ir WEEELABEX biuras jį išbrauks iš sąrašo. Jis turi nutraukti visą veiklą, susijusią su WEEELABEX atitikties patikros procesu, įskaitant visus planuojamus ar rengiamus auditus.

### 2.6.5 Korekciniai veiksmai

Taisomaisiais veiksmais laikomi veiksmai, kurių imamasi siekiant ištaisyti bet kokius atitikties patikros proceso veikimo trūkumus.

WEEELABEX auditoriai privalo įgyvendinti taisomuosius veiksmus ir WEEELABEX biurui įrodyti, kad jie buvo sėkmingai užbaigti.

Neįgyvendinus taisomųjų veiksmų per 20 darbo dienų (arba per ilgesnį sutartą laikotarpį), veikla bus sustabdyta.

Papildoma informacija, susijusi su sertifikavimo sustabdymu, panaikinimu ir atšaukimu, pateikiama dokumente A 03 Auditoriaus susitarimas.

## **2.7 WEEELABEX veiklos vykdytojai, kurių veikla sustabdyta arba kurių veikla išbraukta iš prekybos sąrašo WEEELABEX auditoriai**

### **2.7.1 Sustabdymas**

Jei WEEELABEX vyriausiojo auditoriaus veikla sustabdoma, visus atliktus auditus užbaigia WEEELABEX vyriausiasis auditorius. Jei tai neįmanoma, auditą užbaigia kitas kliento paskirtas WEEELABEX pagrindinis auditorius (t. y. organizacija, kuri inicijavo auditą).

Bet kokie nauji prašymai atlikti auditą arba planuojami esamų ar naujų klientų auditai turi būti sustabdyti, kol sustabdymas bus atšauktas.

Jei WEEELABEX auditoriaus veikla sustabdoma, jis negali būti atrinktas į audito grupę naujiems ar planuojamiems auditams atlikti, kol sustabdymas bus panaikintas.

### **2.7.2 Išbraukimas iš sąrašo**

Jei WEEELABEX pagrindinis auditorius savanoriškai arba priverstinai išbraukiamas iš sąrašo, šis auditorius (arba jo įmonė) per savaitę nuo pirminio pranešimo apie savanorišką arba priverstinį išbraukimą iš sąrašo turi informuoti visus WEEELABEX veiklos vykdytojus, kurių auditą atliko šis auditorius.

Šis auditorius (arba jo įmonė) WEEELABEX biurui tuo pačiu metu turi atsiųsti esamų ir planuojamų auditų sąrašą ir kontaktinius duomenis.

Visi klientai, kurių auditai dar tik planuojami, turės susipažinti su WEEELABEX pagrindinių auditorių sąrašu (jį galima rasti WEEELABEX interneto svetainėje) ir susitarti dėl esamų ir planuojamų auditų su kitu WEEELABEX pagrindiniu auditoriumi.

## **2.8 Išsamios informacijos pakeitimas**

WEEELABEX auditoriai (pagrindiniai auditoriai arba auditoriai) per 30 dienų raštu (t. y. laišku, faksu arba el. paštu) informuoja WEEELABEX biurą apie bet kurį iš toliau nurodytų pasikeitimų arba įvykių:

- Vardas ir pavardė;
- Adresas;
- Auditoriaus įmonės nuosavybė;
- Užimtumo statusas; ir
- Bet kokie kiti svarbūs pokyčiai, galintys turėti įtakos atitikties patikros proceso veikimui;

## **2.9 Tęstinio įtraukimo į sąrašą (sertifikavimo) sąlygos**

WEEELABEX auditoriaus sertifikavimas galioja iki atestavimo dokumente (sertifikate) nurodytos sertifikavimo pabaigos datos, atsižvelgiant į:

- a) patenkinamai išlaikyti visus nuolatinius profesinės kompetencijos egzaminų reikalavimus; ir
- b) sumokėti metinį registracijos mokestį, kuris turi būti sumokėtas per įprastus mokėjimo terminus pagal išrašytą sąskaitą faktūrą; ir
- c) pateikta paraiška ir įvykdyti reikalavimai dėl WEEELABEX auditoriaus sertifikavimo apimties pakeitimų dėl tolesnio tyrimo ar dalyvavimo A02 auditoriaus profilio dokumente nurodytame WEEELABEX auditų skaičiuje; ir
- d) A03 auditoriaus sutartyje, kuri gali būti kartais keičiama, nustatytų terminų ir sąlygų laikymasis.

Be to, norėdamas išlikti sąrašė, WEEELABEX auditorius (pagrindinis auditorius arba auditorius) turi atlikti bent vieną WEEELABEX auditą per dvejus metus iš eilės.

### 3. Patvirtinimo reikalavimai WEEELABEX operatoriams

#### 3.1 Priėmimo kriterijai

Kandidatas į WEEELABEX operatorius turi atitikti minimalų kriterijų, nustatytą apdorojimo *ir paruošimo pakartotiniam naudojimui* operatorių *ir (arba) surinkimo ir logistikos operatorių* tinkamumo dokumentuose B02TR ir *(arba) B02CL*, ir atitikti visus kitus šio dokumento reikalavimus bei apdorojimo *ir paruošimo pakartotiniam naudojimui* operatorių *ir (arba) surinkimo ir logistikos operatorių* susitarimo B03TR ir *(arba) surinkimo ir logistikos operatorių susitarimo B03CL* sąlygas.

Įtraukimas į patvirtintų WEEELABEX operatorių sąrašą suteikia WEEELABEX sistemoms patvirtinimą, kad jų apdorojimo procesai ir operacijos buvo patikrintos patvirtintų WEEELABEX auditorių ir kad jos atitinka WEEELABEX reikalavimus.

#### 3.2 Paraiška

Kandidatai į WEEELABEX operatorius turi užpildyti ir WEEELABEX biurui pateikti apdorojimo *ir paruošimo pakartotiniam naudojimui* operatorių ketinimų deklaracijos formą B01TR arba *surinkimo ir logistikos operatorių ketinimų deklaracijos formą B01CL*. Atitikties patikros procesas aprašytas 4 skirsnyje.

Patvirtinimas ir įtraukimas į WEEELABEX operatorių sąrašą priklausys nuo to, ar laikomasi WEEELABEX reikalavimų ir ar nuolat laikomasi šiame rekomendaciniame dokumente ir B03TR sutartyje dėl apdorojimo *ir paruošimo pakartotiniam naudojimui* operatorių ir *(arba) B03CL sutartyje dėl surinkimo ir logistikos operatorių nustatytą* reikalavimų.

Ūkio subjektas per 15 darbo dienų nuo paraiškos pateikimo dienos WEEELABEX biurui sumoka paraiškos mokestį. Mokestis mokamas *vienartinis, vienkartinio dydžio, kaip nurodyta kainoraštyje, kurį galima rasti [www.weelabex.org](http://www.weelabex.org), neatsižvelgiant į EEJ atliekų* srautų, kurių atitiktis tikrinama, *kiekį*. Mokestis už paraiškos pateikimą nemokamas, jei atitikties patikros procesas vykdomas iš eilės.

#### 3.3 Patvirtinimas

WEEELABEX biuras išsiunčia laišką kandidatuojančiam WEEELABEX operatoriui, kuriame preliminariai patvirtinama, kad jis įtrauktas į WEEELABEX operatorių sąrašą, jei operatorius pasirašo ir grąžina B03TR sutartį dėl apdorojimo *ir paruošimo pakartotiniam naudojimui* operatorių ir *(arba) B03CL sutartį dėl surinkimo ir logistikos operatorių* bei licencijos mokestį. Pasirašydamas šį dokumentą veiklos vykdytojas sutinka su visomis WEEELABEX organizacijos sąlygomis, o jo, kaip WEEELABEX veiklos vykdytojo, statusas bus patvirtintas, suteikiant galimybę naudoti atitikties patvirtinimo dokumentą (kuris siunčiamas kartu su galutiniu patvirtinimu) ir WEEELABEX ženklą.

##### 3.3.1 Patvirtinimo laikotarpis

Apdorojimo ir paruošimo pakartotiniam naudojimui operatoriai  
Sertifikatas galioja 24 mėnesius nuo sertifikavimo datos. WEEELABEX operatoriaus sertifikavimas galioja tol, kol operatorius gauna teigiamą audito ataskaitą (po bendrojo arba priežiūros audito) ir kol laikomasi B03TR sutartyje dėl apdorojimo *ir paruošimo pakartotiniam naudojimui nustatytą* sąlygų bei šio rekomendacinio dokumento reikalavimų.

##### Surinkimo ir logistikos operatoriams

- Dėl surinkimo punktų ir surinkimo įrenginių:

*Sertifikatas galioja 48 mėnesius (ketverius metus) nuo sertifikavimo datos. WEEELABEX operatoriaus sertifikavimas tęsiasi tol, kol operatorius gauna teigiamą audito ataskaitą (po bendrojo arba priežiūros audito) ir kol laikomasi surinkimo ir logistikos operatoriams skirtame B03CL susitarime nustatytą sąlygų ir šio rekomendacinio dokumento reikalavimų.*

o **Logistikos objektams:**

**Sertifikatas galioja 24 mėnesius (dvejus metus) nuo sertifikavimo datos. WEEELABEX operatoriaus sertifikavimas tęsiasi tol, kol operatorius gauna teigiamą audito ataskaitą (po bendrojo arba priežiūros audito) ir kol laikomasi surinkimo ir logistikos operatoriams skirtame B03CL susitarime nustatytų sąlygų ir šio rekomendacinio dokumento reikalavimų.**

3.3.1.1 Jei pasibaigus dvejų metų audito ciklui WEEELABEX operatorius nusprendžia nesiekti atitikties patikros, sertifikavimas nustoja galioti sertifikavimo pabaigos dieną, nurodytą atestavimo dokumente (sertifikate); išskyrus atvejus, kai iki šios datos jis išbraukiamas iš sąrašo.

3.3.2 Registracijos mokesčiai

Registracijos mokestį operatorius moka už kiekvieną **EEJ atliekų** srautą (kuriam taikoma atitikties patikra) prieš įtraukdamas jį į WEEELABEX operatorių sąrašą ir vėliau kasmet. Registracijos mokestis suteikia teisę WEEELABEX operatoriui naudoti WEEELABEX ženklą. Kiekvienais metais WEEELABEX biuras WEEELABEX generalinės asamblėjos nurodymu parengs ir paskelbs mokesčių lentelę, peržiūrėjęs veiklos sąnaudas. Galiojančių mokesčių lapą galima rasti WEEELABEX interneto svetainėje arba gauti WEEELABEX biure.

**3.4 Detalių keitimas - detalių keitimo procesas ir pasekmės**

WEEELABEX veiklos vykdytojai WEEELABEX pagrindiniam auditoriui, atlikusiam auditą per dvejų metų audito ciklą, ir WEEELABEX biurui turi pranešti apie bet kokius savo duomenų pakeitimus, visų pirma apie 3.4.1 1 lentelėje išvardytus pakeitimus. Tai labai svarbu, nes pakeitimai gali turėti įtakos atitikties patikros proceso galiojimui.

3.4.1 Pranešus apie duomenų pakeitimą, atsiranda šios pasekmės:

Pakeitimo tipas	Pasekmės
Papildoma vieta.	Naujos vietos auditas.
Perkėlimas.	Naujos vietos auditas.
Didelis gamybos įrenginio ar proceso pakeitimas (žr. 4.4.2.3 skirsnį)	Pakeitimų ir visų paveiktų procesų auditas.
WEEELABEX operatoriaus bendrovės likvidavimas.	Sąrašas atšauktas. Būtina iš naujo sertifikuoti pateikiant paraišką ir atlikti išsamų auditą.
Įmonės pavadinimo keitimas.	Pakartotinis atitikties patvirtinimo dokumento išdavimas (su nuoroda į ankstesnį pavadinimą, jei jis atitinka audito ciklą).
WEEELABEX sistema arba auditorius žino apie nedeklaruotus WEEELABEX operatoriaus verslo statuso pokyčius.	WEEELABEX auditorius peržiūri, gali rekomenduoti sustabdyti arba atšaukti įtraukimą į sąrašą ir paprašyti atlikti visą arba dalinį pakartotinį auditą.
Veiklos leidimų ir (arba) licencijų panaikinimas	Įtraukimo į sąrašą sustabdymas ir (arba) atšaukimas, kol bus gauti reikiami leidimai ir (arba) licencijos, kuriuos gali patikrinti WEEELABEX auditorius.
Įvairūs tvarkomų <b>EEJ atliekų</b> srautai	Naujų procesų, susijusių su skirtingais <b>EEJ atliekų</b> srautais, pakartotinis auditas.

1 lentelė Duomenų pakeitimo pasekmės

3.4.2 Kiti pakeitimai

Dėl pakeitimų, kurie neatitinka šių apibrėžčių, kreipiamasi į WEEELABEX biurą. Prireikus WEEELABEX biuras perduoda pakeitimą WEEELABEX valdančiajai tarybai, pvz., jei kyla

techninių klausimų. WEEELABEX biuras priima sprendimą per kalendorinį mėnesį ir prireikus iš dalies pakeičia šį dokumentą, kad būtų atspindėti tokie punktų, apie kuriuos reikia pranešti, sąrašo pakeitimai.

### 3.5 Korekciniai veiksmai, sustabdymas ir atšaukimas

WEEELABEX operatoriai dėl įvairių priežasčių gali savanoriškai pasitraukti iš WEEELABEX operatorių sąrašo arba būti iš jo išbraukti:

#### 3.5.1 Savanoriškas pasitraukimas

WEEELABEX operatoriai gali bet kada savanoriškai atšaukti savo įtraukimą į sąrašą. Apie tai WEEELABEX biurui WEEELABEX operatorius raštu praneša ne vėliau kaip prieš mėnesį iki savanoriško atšaukimo iš sąrašo.

#### 3.5.2 Savanoriškas išbraukimas iš sąrašo

Pasikonsultavęs su WEEELABEX valdančiąja taryba (WGC), WEEELABEX biuras tam tikromis aplinkybėmis gali panaikinti WEEELABEX operatoriaus įtraukimą į WEEELABEX sąrašą. Tokiais atvejais atliekamos toliau nurodytos procedūros (eilės tvarka):

- reikalavimas, kad WEEELABEX operatorius imtųsi taisomųjų veiksmų ir juos įrodytų;
- WEEELABEX operatoriaus veiklos sustabdymas; ir
- WEEELABEX operatoriaus priverstinis pasitraukimas (išbraukimas iš sąrašo).

Tokių veiksmus gali lemti tokie veiksniai, kaip, be kita ko,:

- neatitiktis WEEELABEX reikalavimams
- neigiamas rezultatas po apeliacijos;
- leidimų ar licencijų vykdyti veiklą panaikinimas arba sustabdymas.
- rimtas skundas, kurio neįmanoma išspręsti, ir
- nesumokėti mokėtini mokesčiai.

#### 3.5.3 Sustabdymas

Nesiėmus taisomųjų veiksmų, WEEELABEX operatoriaus veikla gali būti sustabdyta, kol bus įgyvendinti ir įrodyti taisomieji veiksmai.

Jei per vieną kalendorinį mėnesį (arba per ilgesnį sutartą laikotarpį) nesiimama taisomųjų veiksmų sustabdymo metu, konkursas nutraukiamas priverstinai.

WEEELABEX operatorius, kuris sustabdymo laikotarpiu nesiima taisomųjų veiksmų, priverstinai išbraukiamas iš WEEELABEX operatorių sąrašo, todėl jis privalo grąžinti visus atestavimo dokumentus ir nebenaudoti WEEELABEX ženklo.

#### 3.5.5 Korigavimo veiksmai

Taisomaisiais veiksmais gali būti laikomi veiksmai, kurių imamasi siekiant ištaisyti bet kokią audito metu nustatytą neatitiktį.

Jei per WEEELABEX vyriausiojo auditoriaus nustatytą terminą nebus imtasi taisomųjų veiksmų, bus sustabdytas WEEELABEX veiklos sustabdymas arba priimtas neigiamas sprendimas įtraukti naują WEEELABEX operatorių į sąrašą.

Papildoma informacija, susijusi su sertifikavimo sustabdymu, panaikinimu ir atšaukimu, yra pateikta dokumente B03TR Susitarimas dėl apdorojimo ***ir paruošimo pakartotiniam naudojimui*** operatorių ir (arba) ***B03CL Susitarimas dėl surinkimo ir logistikos operatorių***.

#### 4. Atitikties patikros sistema

Apskritai atitikties patikros sistema - tai visuma veiksmų, kuriais nustatoma, ar ūkio subjektas atitinka WEEELABEX reikalavimus:

- Veiklos vykdytojo atliekamas savęs vertinimas - siekiant užtikrinti, kad jis yra pasirengęs atitikties patikros procesui;
- WEEELABEX sistemos arba ūkio subjekto, inicijuojančio atitikties patikros procesą, pasiūlymas dėl WEEELABEX pagrindinio auditoriaus (apdoravimo *ir paruošimo pakartotiniam naudojimui* operatoriams) *arba auditoriaus (surinkimo ir logistikos operatoriams)* ir, jei reikia, papildomų audito grupės narių;
- Operatoriaus užpildyta ir WEEELABEX biurui pateikta apdoravimo *ir paruošimo pakartotiniam naudojimui* operatorių ketinimų deklaracijos forma B01TR *arba surinkimo ir logistikos operatorių ketinimų deklaracijos forma B01CL* ir nurodyti patvirtinamieji dokumentai;
- Apdoravimo *ir paruošimo pakartotiniam naudojimui* atitikties patikros auditą atlieka WEEELABEX vyriausiasis auditorius, vadovaudamasis A04TR auditoriaus vadove išdėstytais *apdoravimo ir paruošimo pakartotiniam naudojimui* audito proceso reikalavimais (ir naudodamasis audito priemonėmis) (įskaitant partijos bandymus ir, jei taikoma, specialistų veiklos bandymus);
- *Surinkimo ir logistikos* operatorių atitikties patikros auditas, kurį atlieka WEEELABEX auditorius, dirbdamas pagal audito proceso reikalavimus (ir naudodamas audito priemones), išdėstytus *Surinkimo ir logistikos* auditoriaus vadove A04CLAuditor Manual;
- WEEELABEX vyriausiojo auditoriaus (dėl apdoravimo *ir paruošimo pakartotiniam naudojimui*) *arba WEEELABEX auditoriaus (dėl surinkimo ir logistikos)* audito ataskaitos ir santraukos ataskaitos parengimas ir pateikimas klientui ir (arba) operatoriui bei WEEELABEX biurui; ir
- operatoriaus įtraukimas (arba neįtraukimas arba išbraukimas iš sąrašo) į WEEELABEX operatorių sąrašą.

##### 4.1 Atitikties patikros proceso decentralizavimas

WEEELABEX atitikties patikros metodas yra decentralizuotas. Auditą ir bandymus atlieka sertifikuoti WEEELABEX auditoriai (pagrindiniai auditoriai, auditoriai ir (arba) auditoriai specialistai). WEEELABEX biuras užregistruoja atitikties patikros audito rezultatus ir nusprendžia sertifikuoti arba nesertifikuoti atitinkamus WEEELABEX operatoriaus (kandidato) *EEJ atliekų* srautus.

Yra du atvejai, dėl kurių gali būti inicijuojama atitikties patikra:

- (a) WEEELABEX sistema siekia, kad būtų atliktas (potencialaus / esamo) tiekėjo *EEJ atliekų* srautų auditas; arba
- (b) veiklos vykdytojas vienašališkai siekia, kad būtų atliktas nepriklausomas jo tvarkomų *EEJ atliekų* srautų auditas.

4.1.1 WEEELABEX auditai bus atliekami pagal šio dokumento 1.1 punkte apibrėžtus *EEJ atliekų srautus*, todėl operatoriai galės gauti sertifikatą vienam ar daugiau *EEJ atliekų* srautų, priklausomai nuo jų vykdomos veiklos rūšies.

4.1.2 Kiekvienas *EEJ atliekų* srautas bus nustatomas pagal vykdomos *veiklos* rūšį:

- 1 tipas: apdorojimas rankiniu būdu, įskaitant visą arba tam tikrą teršalų pašalinimą.
- 2 tipas: Mechaninis apdorojimas (pirminis ir tarpinis apdorojimas) arba specialus rankinis apdorojimas, įskaitant tam tikrą arba visą teršalų pašalinimą (kai nurodyta).
- 3 tipas: Pažangus mechaninis apdorojimas, įskaitant tam tikrą arba visą teršalų pašalinimą (kai nurodyta).

***Pakartotinis naudojimas: Paruošimo pakartotiniam naudojimui procesas (tikrinimo, valymo ar remonto utilizavimo operacijos, kurių metu produktai ar produktų komponentai, tapę atliekomis, paruošiami taip, kad juos būtų galima pakartotinai naudoti be jokio kito pirminio apdoravimo).***



**Kolekcija:** *Rinkimas: EEJ atliekų surinkimas, įskaitant preliminarų rūšiavimą ir preliminarų EEJ atliekų sandėliavimą, siekiant jas nugabenti į logistikos įmonę arba apdorojimo įmonę.*

**Logistika:** *Logistika: EEJ atliekų transportavimo, tvarkymo, preliminaraus saugojimo ir (arba) rūšiavimo nuo kilmės vietos iki pristatymo vietos planavimas, įgyvendinimas ir kontrolė.*

Išsamesnės informacijos žr. WEEELABEX dokumente B02TR "Apdorojimo *ir paruošimo pakartotiniam naudojimui* operatorių tinkamumas" ir **B02CL "Surinkimo ir logistikos operatorių tinkamumas"**.

4.1.3 Šiuo metu operatoriai, atliekantys 1 ir (arba) 2, ir (arba) 3 tipo apdorojimą, ir *(arba) paruošimą pakartotiniam naudojimui, ir (arba) surinkimą, ir (arba) logistiką* (atskirai arba kartu toje pačioje vietoje), gali pateikti paraišką dėl WEEELABEX atitikties patikros.

4.1.3.1 0 tipo: rankiniu būdu kanibalizuoti prietaisus (be nuėmimo) operatoriai niekada negalės teikti paraiškų dėl WEEELABEX operatoriaus statuso.

4.1.4. Išsamesnį pirmiau nurodytų apdorojimo tipų ir išimčių vykdomos veiklos aprašymą galima rasti B02TR Apdorojimo *ir paruošimo pakartotiniam naudojimui* operatorių tinkamumas ir **B02CL Surinkimo ir logistikos operatorių tinkamumas**.

## 4.2 WEEELABEX pagrindinio auditoriaus ir audito grupės atranka

WEEELABEX sistema arba WEEELABEX operatorius (kandidatas), inicijuojantis atitikties patikrą, gali pasiūlyti WEEELABEX biurui pasirinkti į WEEELABEX sąrašą įtrauktą pagrindinį WEEELABEX auditorių (apdorojimo *ir paruošimo pakartotiniam naudojimui* operatoriams) *arba auditorių (surinkimo ir logistikos operatoriams)*, tačiau už galutinę WEEELABEX pagrindinio auditoriaus / *auditoriaus* kandidatūrą atsako WEEELABEX organizacija pagal ISO 17065 ir WEEELABEX sertifikavimo schemas - Operatoriai - dokumentus. Atitikties patikrą inicijuojanti WEEELABEX sistema arba WEEELABEX operatorius (kandidatas) tiesiogiai sudaro sutartis su WEEELABEX pagrindiniu auditoriumi / *auditoriumi* arba jo įmone dėl audito atlikimo, prieš tai WEEELABEX organizacijoje įsitikinęs, kad audito grupę sudaro sertifikuoti WEEELABEX auditoriai, įskaitant bent vieną sertifikuotą WEEELABEX pagrindinį auditorių (apdorojimo *ir paruošimo pakartotiniam naudojimui* operatorių atveju) *arba auditorių (surinkimo ir logistikos operatorių atveju)*, ir kad audito grupės nariai atitinka toliau nustatytus reikalavimus.

### 4.2.1 Audito grupė

Visuose bendruosiuose ir specializuotuose audituose turi būti bent vienas WEEELABEX pagrindinis auditorius (apdorojimo *ir paruošimo pakartotiniam naudojimui* operatorių atveju) *arba bent vienas auditorius (surinkimo ir logistikos operatorių atveju)*, turintis reikiamą kompetenciją. Visi WEEELABEX auditoriai (vadovaujantys auditoriai arba auditoriai) gali atlikti arba patikrinti partijos bandymus.

WEEELABEX pagrindinis auditorius / *auditorius* nustato, ar reikia, kad kiti WEEELABEX auditoriai taptų audito grupės nariais, turinčiais tinkamą kompetenciją (kaip nurodyta 4.3, 4.4 skirsniuose ir nustatyta pagal audituojamo objekto veiklos dydį ir *EEJ atliekų* srautų skaičių, kaip nurodyta 1 priede), ir pasiūlo juos klientui (WEEELABEX sistemai arba WEEELABEX operatoriumi (kandidatui), jei jis inicijuoja atitikties patikrą).

### 4.2.2 Techniniai ekspertai ir kiti darbuotojai

WEEELABEX vyriausiasis auditorius / *auditorius* gali nuspręsti, kad reikia techninio patarėjo. Techninis patarėjas - tai asmuo, kuris yra tam tikros srities ekspertas, pasamdytas atlikti tam tikrą užduotį ir (arba) teikti išsamią informaciją ir patarimus WEEELABEX pagrindiniam auditoriumi / *auditoriumi*. Pavyzdžiui, pvz:

- Specializuoti technikos inžinieriai
- Mėginių ėmimo specialistai
- Laboratorijos technikai

4.2.2.2.1 Auditoriai stažuotojai taip pat gali būti audito grupės nariai. Šie "auditoriai" turi atitikti A02 auditoriaus profilio dokumento trečioje dalyje nustatytus pagrindinius kriterijus, tačiau jie dar nėra dalyvavę bendrojo egzamino seminare (tačiau yra pateikę A01 auditoriaus paraiškos dokumentą WEEELABEX biurui, kad išreikštų susidomėjimą tuo ir kad būtų galima patvirtinti jų gebėjimą atitikti pagrindinį kriterijų), todėl audito metu dar nėra įtraukti į WEEELABEX auditorių sąrašą.

4.2.2.2.2 Audito užduotims atlikti taip pat gali būti paskirti vertėjai raštu ir (arba) žodžiu.

4.2.2.3 WEEELABEX pagrindinis auditorius (apdorojimo *ir paruošimo pakartotiniam naudojimui* operatorių atveju) *arba auditorius (surinkimo ir logistikos operatorių atveju)* atsako už tai, kad visi techniniai ekspertai ir kiti darbuotojai turėtų reikiamą kvalifikaciją, reikalingą jiems paskirtai užduočiai atlikti. Jis taip pat bus atsakingas už tai, kad būtų imtasi būtinų priemonių nešališkumui ir konfidencialumui užtikrinti. Visi techniniai ekspertai ir kiti darbuotojai (kandidato) WEEELABEX auditoriaus ir (arba) WEEELABEX sistemos prašymu privalo pasirašyti konfidencialumo susitarimą.

#### 4.2.3 Paskyrimo trukmė

WEEELABEX auditui atlikti skiriamas WEEELABEX pagrindinis auditorius / *auditorius*. Rekomenduojama, kad tas pats vyriausiasis auditorius / *auditorius* būtų pasamdytas (bent jau) atlikti bendrąjį auditą ir vėlesnį priežiūros auditą.

Kiti audito grupės nariai kiekvienais metais gali keistis, tačiau, jei įmanoma, rekomenduojama laikytis nuoseklaus požiūrio.

Jei WEEELABEX auditorius nepaskiriamas atlikti priežiūros audito (praėjus metams po atlikto bendrojo audito), kadenciją baigiantis WEEELABEX auditorius per 15 darbo dienų nuo prašymo pateikimo dienos privalo pateikti vėlesniam WEEELABEX auditoriui jo parengtų ataskaitų kopijas.

Jei atliekant bendrąjį auditą dirba kitas pagrindinis auditorius / *auditorius*, o atliekant priežiūros auditą - kitas pagrindinis auditorius / *auditorius*, abu pagrindiniai auditoriai nurodomi audituojamo ūkio subjekto atitikties patvirtinimo dokumente (4.9.4).

Jei priežiūros auditui siūlomas kitas pagrindinis auditorius / *auditorius* nei bendrajam auditui, naujai pasiūlytas pagrindinis auditorius apie šį pasikeitimą informuoja WEEELABEX biurą el. paštu likus ne mažiau kaip vienam mėnesiui iki priežiūros audito datos.

#### 4.2.4 Audito paslaugų mokestis

WEEELABEX auditoriaus (-ių) ir audito grupės paslaugų mokesčius moka WEEELABEX sistema narė, užsakanti konkrečią WEEELABEX atitikties patikrą, arba veiklos vykdytojas, jei jis inicijuoja WEEELABEX atitikties patikrą.

WEEELABEX auditoriaus (-ių) ir audito grupės paslaugų įkainių už bendrojo ir priežiūros audito, specializuotų veiklos bandymų ir partijos bandymų atlikimą bei laboratorijos išlaidų WEEELABEX organizacija nenustato. Dėl paslaugų įkainių turėtų būti susitarta atskiroje auditoriaus arba WEEELABEX sistemos narės ir auditoriaus arba jo (jos) audito įmonės sutartyje arba susitarime, ir jie turi būti laisvos rinkos konkurencijos objektas.

#### 4.2.5 Audito kalba

WEEELABEX vyriausiasis auditorius arba auditorius (jei jis yra audito grupės narys) turi pakankamai gerai mokėti ne tik anglų kalbą, bet ir vietos kalbą.

Kai nėra vienas iš auditorių nemoka vietos kalbos, pagrindinis auditorius pirmiausia išsiaiškina, ar yra kitas auditorius, arba jam gali būti leista paskirti kliento auditorių stažuotoją, kuris pakankamai moka vietos kalbą, arba, jei jo nėra, gali būti pasitelktas vertėjas (ne auditorius).

#### 4.2.6 Interesų konfliktas

Jei WEEELABEX auditorius (pagrindinis auditorius arba auditorius) nustato galimą arba faktinį interesų konfliktą, jis nedelsdamas apie tai praneša klientui ir WEEELABEX biurui bei pasitraukia iš audito proceso.

#### 4.2.7Prieštaravimai      audito grupės nariams

Jei WEEELABEX operatorius (kandidatas) mano, kad gali kilti interesų konfliktas su kuriuo nors ar visais paskirtais audito grupės nariais, jis turi teisę WEEELABEX biurui pateikti prašymą pakeisti auditorių / audito grupę, nurodydamas aiškias prieštaravimo priežastis. WEEELABEX biuras išnagrinėja prieštaravimą ir priima sprendimą. Auditas nebus tęsiamas, kol nebus išspręsti visi neišspręsti interesų konflikto klausimai.

## 4.3 Audito grupės narių atsakomybė

### *Apdorojimo ir paruošimo pakartotiniam naudojimui operatorių auditai*

4.3.1 Pagrindinis auditorius - WEEELABEX pagrindinis auditorius yra atsakingas už:

- audito plano sudarymas ir paskelbimas;
- atsižvelgiant į visus ankstesnius audito rezultatus (pradėtus arba baigtus).
- atsižvelgiant į bet kokius esamus priežiūros rezultatus (pvz., klausimus, iškeltus kitose sertifikuotose kokybės ir (arba) aplinkos apsaugos vadybos sistemose);
- peržiūrėti visas anksčiau parengtas audito ataskaitas (pvz., kokybės ir (arba) aplinkos apsaugos vadybos sertifikuotų sistemų);
- informuoti audito grupę (jei paskirti kiti auditoriai ar techninės grupės nariai);
- prižiūrėti audito grupę, atliekančią auditą pagal WEEELABEX atitikties patikros procesą, užtikrinant, kad visi audito etapai būtų suplanuoti, atlikti ir oficialiai pranešti klientui, apdorojimo operatoriui ir WEEELABEX biurui;
- atlikti bet kokius techninius audito proceso aspektus ar patikrinimus arba pavesti šią užduotį pripažintų įgūdžių turinčiam audito grupės nariui;
- koordinuoti įvairių susijusių dalyvių (specialistų ir (arba) auditorių, audituojamųjų, WEEELABEX biuro) veiklą, susijusią su gyvenimo aprašymo procesu (partijos, veiksmingumo testas);
- prižiūrėti į CV procesą įtrauktos veiklos planavimą (tikrinimo apimtis, audito grupė, priemonės, ataskaitos ir terminai);
- kartu su operatoriumi inicijuokite ir suplanuokite partijos bandymą, atlikdami pirmąjį vertinimą veiklos pradžioje, kad įsitikintumėte, jog yra visi partijos bandymui atlikti reikalingi elementai;
- baigiama rengti galutinė audito ataskaita ir suvestinė ataskaita.

4.3.2 WEEELABEX auditorius (-iai); techniniai ekspertai ir kiti darbuotojai - Jei reikia, WEEELABEX auditoriaus padėjėjai ir techniniai ekspertai, kaip audito grupės dalis, yra atsakingi už:

- dirba pagal WEEELABEX vadovaujančiojo auditoriaus pateiktą audito planą;
- padėti atlikti auditą ir (arba) partijos bandymą pagal WEEELABEX atitikties patikros procesą; ir
- prisidėti prie galutinės audito ataskaitos ir santraukos ataskaitos rengimo pagal WEEELABEX vadovaujančiojo auditoriaus reikalavimus;
- partijos bandymo patvirtinimo ataskaitos užbaigimas.

4.3.2.1 Auditoriams praktikantams neleidžiama savarankiškai atlikti audito / partijos testo ir jie visą laiką turi būti prižiūrimi.

4.3.3 Specialistas auditorius (WEEELABEX CFA auditorius ir WEEELABEX lempų auditorius) - WEEELABEX specialistas auditorius yra atsakingas už:

- parengti ir paskelbti išsamų CFA veiklos patikrinimo arba "Lamps" audito planą;
- atsižvelgiant į bet kokius ankstesnius CFA testo / žibintų audito rezultatus (pradėtus arba baigtus);
- peržiūrėti visas anksčiau išduotas CFA testų / žibintų audito ataskaitas (ataskaitas pateikia (kandidatas) WEEELABEX operatorius);
- informuoti CFA testo / žibintų audito grupę (jei paskirti kiti auditoriai ar techninės grupės nariai);
- prižiūrėti CFA bandymų / lempų audito grupę, atliekančią auditą pagal WEEELABEX atitikties patikros procesą, užtikrinant, kad visi CFA bandymų / lempų audito etapai būtų suplanuoti, atlikti ir oficialiai pranešti klientui, apdorojimo operatoriui, paskirtam pagrindiniam auditoriui ir WEEELABEX biurui;
- atlikti bet kokius techninius aspektus ar CFA bandymo patikrą pagal standartus **EN 50625-2-3** ir **CLC/TS 50625-3-4** arba pavesti šią užduotį pripažintų įgūdžių turinčiam audito grupės nariui;

- atlikti bet kokius techninius "Lamps" audito proceso aspektus ar patikrinimus arba pavesti šią užduotį pripažintų įgūdžių turinčiam audito grupės nariui;
- koordinuoti veiklą, įtrauktą į CFA testą / žibintų auditą (pvz., rankinę analizę vietoje ir laboratorinę analizę);
- prižiūrėti į CFA testą / "Lamps" auditą įtrauktos veiklos planavimą (tikrinti apimtį, komandą, priemones, ataskaitas ir terminus);
- specialiosios veiklos CFA ataskaitos / specializuotos "Lamps" ataskaitos pildymas.

### **Surinkimo ir logistikos operatorių auditai**

#### **4.3.4 Auditorius - WEEELABEX auditorius yra atsakingas už:**

- *audito plano sudarymas ir paskelbimas;*
- *atsižvelgiant į visus ankstesnius audito rezultatus (pradėtus arba baigtus).*
- *atsižvelgiant į bet kokius esamus priežiūros rezultatus (pvz., klausimus, išskeltus kitose sertifikuotose kokybės ir (arba) aplinkos apsaugos vadybos sistemose);*
- *peržiūrėti visas anksčiau parengtas audito ataskaitas (pvz., kokybės ir (arba) aplinkos apsaugos vadybos sertifikuotų sistemų);*
- *informuoti audito grupę (jei paskirti kiti auditoriai ar techninės grupės nariai);*
- *prižiūrėti audito grupę, atliekančią auditą pagal WEEELABEX atitikties patikros procesą, užtikrinant, kad visi audito etapai būtų suplanuoti, atlikti ir apie juos būtų oficialiai pranešta klientui, veiklos vykdytojui ir WEEELABEX biurui;*
- *atlikti bet kokius techninius audito proceso aspektus ar patikrinimus arba pavesti šią užduotį pripažintų įgūdžių turinčiam audito grupės nariui;*
- *koordinuoti įvairių susijusių dalyvių (auditorių, audituojamų subjektų, WEEELABEX biuro) veiklą, įtrauktą į CV procesą;*
- *prižiūrėti į CV procesą įtrauktos veiklos planavimą (tikrinimo apimtis, audito grupė, priemonės, ataskaitos ir terminai);*
- *baigiama rengti galutinė audito ataskaita ir suvestinė ataskaita.*

#### **4.3.5 WEEELABEX auditorius (-iai); techniniai ekspertai ir kiti darbuotojai - jei reikia, WEEELABEX auditoriaus padėjėjai ir techniniai ekspertai, kaip audito grupės dalis, yra atsakingi už:**

- *dirba pagal vadovaujančio WEEELABEX auditoriaus pateiktą audito planą;*
- *padėti atlikti auditą pagal WEEELABEX atitikties patikros procesą; ir*
- *prisidėti prie galutinės audito ataskaitos ir santraukos ataskaitos rengimo, kaip to reikalauja pagrindinis WEEELABEX auditorius;*

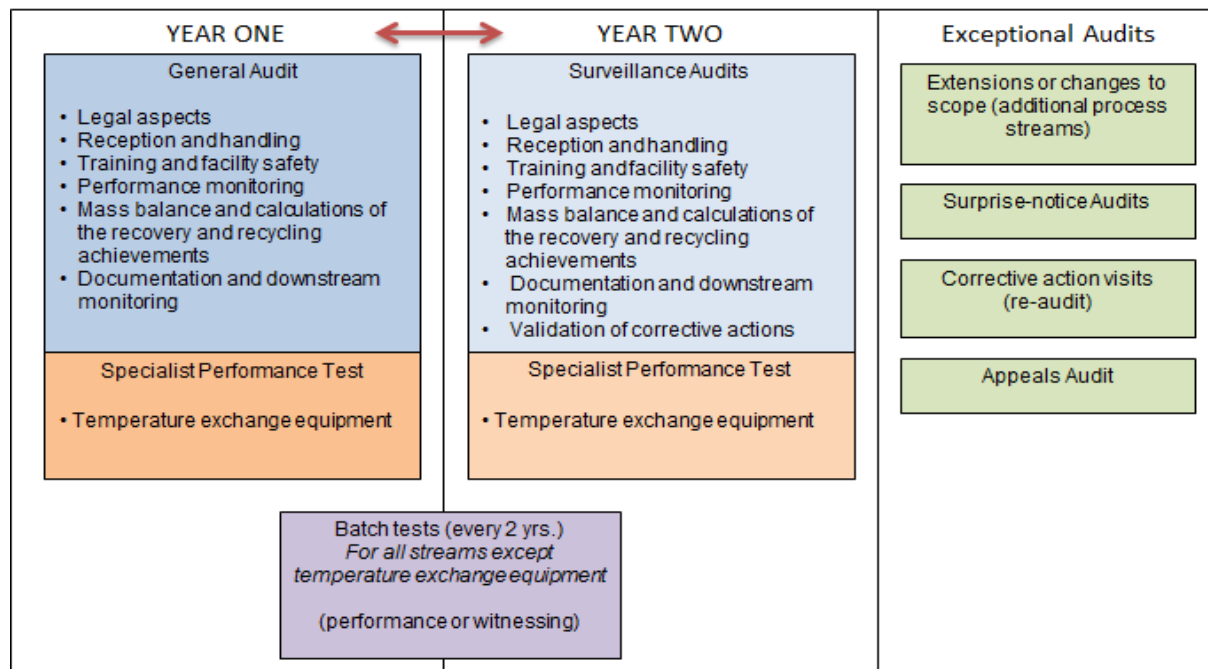
#### **4.3.5.1 Praktikuojantiems auditoriams neleidžiama savarankiškai atlikti audito ir jie visą laiką turi būti prižiūrimi.**

Išsami reikalaujamų kompetencijų (gebėjimo taikyti žinias ir įgūdžius siekiant numatytų rezultatų) santrauka visiems auditorių lygiams yra apibrėžta WEEELABEX dokumente A 02 Auditorių profilis.

#### 4.4 Audito kategorijos

##### *Apdorojimo ir paruošimo pakartotiniam naudojimui operatoriams:*

Yra kelios audito kategorijos (pirmųjų ir antrųjų metų audito cikle), kurios aprašytos toliau ir **2a paveiksle**. Įprastiniai auditai atliekami nustatytu laiku, o išimtiniai auditai atliekami prireikus.



**2a paveikslas - Apdorojimo ir paruošimo pakartotiniam naudojimui veiklos vykdytojų audito kategorijos ir laikas**

Atlikus priežiūros auditą, audito ciklas grįš prie pirmųjų metų bendrojo audito (be apribojimų).

##### *Surinkimo ir logistikos operatoriams:*

Yra kelios audito kategorijos (pirmaisiais ir kitais audito ciklo metais), kurios aprašytos toliau ir **2b bei 2c paveiksluose**.

##### *Dėl surinkimo punktų ir surinkimo įrenginių:*

<b>PIRMIEJI METAI</b>	<b>TREČIŲJŲ METŲ</b>	<b>Išskirtiniai auditai</b>
<b>Bendroji ir teisinė atitiktis bei dokumentų valdymas</b> <b>Medžiagų priėmimas, tvarkymas, sandėliavimas ir rūšiavimas</b> <b>Mokymas, įrenginių sauga ir avarinis planavimas</b> <b>Transportas</b> <b>EEĮ atliekos, tinkamos paruošti pakartotiniam naudojimui</b> <b>Dokumentacija</b>	<b>Bendroji ir teisinė atitiktis bei dokumentų valdymas</b> <b>Medžiagų priėmimas, tvarkymas, sandėliavimas ir rūšiavimas</b> <b>Mokymas, įrenginių sauga ir avarinis planavimas</b> <b>Transportas</b> <b>EEĮ atliekos, tinkamos paruošti pakartotiniam naudojimui</b> <b>Dokumentacija</b> <b>Įgyvendintų taisomųjų veiksmų peržiūra</b>	<b>Apimties išplėtimas arba pakeitimai</b>
		<b>Netikėti pranešimų auditai</b>
		<b>Vizitai dėl taisomųjų veiksmų (pakartotiniai auditai)</b>
		<b>Apeliaciniai auditai</b>

**2b pav. - Surinkimo punktų ir surinkimo įrenginių audito kategorijos ir laikas**





### Logistikos objektams:

<b>PIRMIEJI METAI</b>	<b>DVIEJŲ METŲ</b>	<b>Išskirtiniai auditai</b>
<b>Bendroji ir teisinė atitiktis bei dokumentų valdymas Medžiagų priėmimas, tvarkymas, sandėliavimas ir rūšiavimas Mokymas, įrenginių sauga ir avarinis planavimas Transportas EEJ atliekos, tinkamos paruošti pakartotiniam naudojimui Dokumentacija</b>	<b>Daugiausia dėmesio skirta 1 prioriteto klausimams ir ankstesnėms neatitiktims.</b>	<b>Apimties išplėtimas arba pakeitimai</b>
		<b>Netikėti pranešimų auditai</b>
		<b>Vizitai dėl taisomųjų veiksmų (pakartotiniai auditai)</b>
		<b>Apeliaciniai auditai</b>

2c pav. - Surinkimo punktų ir surinkimo įrenginių audito kategorijos ir laikas

Atlikus priežiūros auditą, audito ciklas grįš prie pirmųjų metų bendrojo audito (*be apribojimų*).

Visi WEEELABEX auditoriai bus egzaminuojami, kad būtų užtikrinta, jog jie turi įgūdžių atlikti WEEELABEX atitikties patikros auditus, o audito procesas taip pat bus nustatytas A04TR Auditoriaus vadove dėl **apdorojimo ir paruošimo pakartotiniam naudojimui ir A04CLAuditoriaus vadove dėl surinkimo ir logistikos**.

Jei WEEELABEX operatoriaus (kandidato) pasirengimas turi didelių trūkumų, dėl kurių pagrindinė audito veikla negali būti tęsiama nepakeitus jo teisinio leidimo, jei audito grupės nariams kyla akivaizdi rizika sveikatai ir saugai arba jei siūlomi paskatinimai, WEEELABEX vyriausiasis auditorius /**auditorius** nutraukia audito procesą ir informuoja WEEELABEX operatorių (kandidatą) apie sprendimą, suteikdamas WEEELABEX operatoriui (kandidatui) galimybę pašalinti trūkumus prieš atliekant išsamų auditą kitą patogią datą.

WEEELABEX sistemos nuožiūra nutraukiamo audito išlaidos gali būti perkraunamos kandidatuojančiam WEEELABEX operatoriui (jei auditą inicijavo WEEELABEX sistema (-os)).

Visų auditų metu WEEELABEX vyriausiasis auditorius (apdorojimo **ir paruošimo pakartotiniam naudojimui** operatorių atveju) **arba auditorius (surinkimo ir logistikos operatorių atveju)** peržiūrės visus taisomuosius veiksmus, kurių ėmėsi WEEELABEX operatorius (kandidatas), kad pašalintų ankstesnių auditų metu nustatytas neatitiktis.

#### 4.4.1 Bendrasis auditas (atliekamas pirmaisiais audito ciklo metais)

##### **Bendrasis apdorojimo ir paruošimo pakartotiniam naudojimui veiklos vykdytojų auditas:**

Bendrasis auditas - tai oficialus ir pirminis ūkio subjekto sistemos įgyvendinimo ir veiksmingumo vertinimas, siekiant užtikrinti ir išlaikyti proceso atitiktį WEEELABEX reikalavimams. Tai pasiekama atliekant išsamų ir nuodugnų WEEELABEX operatoriaus (kandidato) **EEJ atliekų tvarkymo** procesų auditą vietoje.

Bendrajį auditą sudaro, be kita ko, šie dalykai:

- visi **EEJ atliekų** srutai, kuriems bus taikomas patvirtinimas, t. y. tie, kurie bus išvardyti atitikties patvirtinimo dokumente;
- visus būtinus leidimus ir (arba) licencijas pagal nacionalinius įstatymus ir Europos Bendrijos teisės aktus (su vėlesniais pakeitimais);
- biuro, administravimo, mokymo ir saugos bei technines funkcijas, susijusias su objekto valdymu ir eksploatavimu;
- dokumentacijos ir tolesnės stebėsenos procesus;
- taršos mažinimo procesą (įskaitant tolesnių partnerių vykdomus procesus); ir
- apdorojimo operatoriaus veiklos rezultatų stebėsenos veiklą.



### ***Bendrasis auditas, skirtas surinkimo ir logistikos operatoriams:***

***Bendrasis auditas - tai oficialus ir pirminis ūkio subjekto sistemos įgyvendinimo ir veiksmingumo vertinimas, siekiant užtikrinti ir išlaikyti proceso atitiktį WEEELABEX reikalavimams. Tai pasiekama atliekant išsamų ir nuodugną WEEELABEX operatoriaus (kandidato) EEJ atliekų tvarkymo procesų auditą vietoje.***

***Bendrajį auditą sudaro, be kita ko, šie dalykai:***

- ***visi EEJ atliekų srautai, kuriems bus taikomas patvirtinimas, t. y. tie, kurie bus išvardyti atitikties patvirtinimo dokumente;***
- ***visus būtinius leidimus ir (arba) licencijas pagal nacionalinius įstatymus ir Europos Bendrijos teisės aktus (su vėlesniais pakeitimais);***
- ***biuro, administravimo, mokymo ir saugos bei technines funkcijas, susijusias su objekto valdymu ir eksploatavimu;***
- ***dokumentacijos ir tolesnės stebėsenos procesus;***
- ***veiklos vykdytojo veiklos rezultatų stebėsenos veiklą;***
- ***transportas;***
- ***EEJ atliekos, tinkamos paruošti pakartotiniam naudojimui.***

#### **4.4.2 Prižiūros auditas**

***Apdorojimo ir paruošimo pakartotiniam naudojimui operatorių priežiūros auditas*** (atliekamas antraisiais audito ciklo metais):

Priežiūros auditą atlieka WEEELABEX vyriausiasis auditorius per kitus kalendorinius metus nuo WEEELABEX operatoriaus įtraukimo į sąrašą (bet ne anksčiau kaip po šešių mėnesių nuo įtraukimo į sąrašą ir ne vėliau kaip po šešių mėnesių nuo metinių įtraukimo į sąrašą metinių). Juo siekiama patikrinti, ar veiksmingai imtasi veiksmų dėl visų per bendrąjį auditą nustatytų neatitiktį, patikrinti, ar laikomasi teisinių leidimo reikalavimų, ir nustatyti, ar WEEELABEX operatorius ir toliau atitinka WEEELABEX reikalavimus.

Bet kokiam nereguliariam priežiūros audito laikui ar grafikui, neatitinkančiam pirmiau nurodyto punkto, turi būti gautas išankstinis raštiškas WEEELABEX biuro sutikimas. Prašymas dėl bet kokio nereguliaraus priežiūros audito laiko turi būti pateiktas WEEELABEX biurui ne vėliau kaip likus 30 dienų iki planuojamos priežiūros audito datos.

Atlikdamas priežiūros auditą, WEEELABEX vyriausiasis auditorius laikosi tos pačios ataskaitų teikimo tvarkos kaip ir bendrojo audito metu (žr. 4.8 punktą).

4.4.2.1 Priežiūros auditai gali būti planuojami taip, kad jie būtų skirti konkrečioms WEEELABEX operatoriaus veiklos sritims, patenkančioms į atitikties patikros apimtį, ir kad būtų nustatyti objekte vykdomų procesų pokyčiai.

4.4.2.2. 2Priežiūros audito metu nustatyti dideli apdorojimo proceso srauto, kurio atitiktis tikrinama, WEEELABEX operatoriaus dokumentuotos sistemos, įrenginių, operacijų ar apdorojimo proceso pakeitimai, apie kuriuos WEEELABEX operatorius anksčiau nebuvo pranešęs, priežiūros auditas gali būti nutrauktas, o pagrindinis auditorius apie incidentą praneš WEEELABEX biurui, kai WEEELABEX operatoriaus įtraukimas į sąrašą bus sustabdytas (pagal 3.5.3 punktą), kol bus įgyvendinti visi taisomieji veiksmai. Jei priežiūros auditas sustabdomas, tuomet atliekamas išskirtinis auditas. Tokiomis aplinkybėmis WEEELABEX operatorius moka papildomus paslaugų mokesčius

4.4.2.3 Toliau išvardyti pakeitimai laikomi esminiais (šis sąrašas nėra baigtinis):

- Operatoriaus pavadinimo pakeitimai
- teisinio leidimo pakeitimai
- perėjimas nuo 1 tipo operatoriaus prie 2/3 tipo operatoriaus
- skirtingų kategorijų EEJ atliekų (pavyzdžiui, atitikties patvirtinimo dokumente neįtrauktų prietaisų), kurioms taikomi skirtingi apdorojimo reikalavimai, tvarkymas per apdorojimo liniją.
- apdorojimo proceso pokytis, kuris turi tiesioginį poveikį operatoriaus veiklos rezultatams.

***Surinkimo ir logistikos operatorių priežiūros auditas:***

- *Surinkimo vietos ir surinkimo įrenginiai (atliekama trečiaisiais audito ciklo metais)*
- *Logistikos įrenginiai (atliekama antraisiais audito ciklo metais)*

*Priežiūros auditą WEEELABEX auditorius atlieka per trečiuosius (surinkimo punktų ir surinkimo įrenginių atveju) arba per antruosius (logistikos įrenginių atveju) kalendorinius metus nuo WEEELABEX operatoriaus įtraukimo į sąrašą (bet ne anksčiau kaip po šešių mėnesių nuo įtraukimo į sąrašą ir ne vėliau kaip po šešių mėnesių nuo įtraukimo į sąrašą metinių). Juo siekiama patikrinti, ar veiksmingai imtasi veiksmų dėl visų per bendrąjį auditą nustatytų neatitikimų, patikrinti, ar laikomasi teisinių leidimo reikalavimų, ir nustatyti, ar WEEELABEX operatorius ir toliau atitinka WEEELABEX reikalavimus.*

*Surinkimo punktų ir surinkimo įrenginių priežiūros auditas bus netikėtas auditas, atliekamas trečiaisiais atestavimo ciklo metais (ūkio subjektas kas dvejus metus WEEELABEX biurui pateikia ketinimų deklaraciją ir nurodo bent 6 mėnesių laikotarpį, tinkamą netikėtam auditui atlikti, kad auditorius galėtų nuspręsti, kada bus atliekamas netikėtas auditas).*

*Logistikos objektų priežiūros auditas bus reguliariai planuojamas ir atliekamas antraisiais atestavimo ciklo metais, o jo metu daugiausia dėmesio bus skiriama 1 prioriteto klausimams ir ankstesnėms neatitiktims.*

*Bet kokiam nereguliariam priežiūros audito laikui ar grafikui, neatitinkančiam pirmiau nurodyto punkto, turi būti gautas išankstinis raštiškas WEEELABEX biuro sutikimas. Prašymas dėl bet kokio nereguliaraus priežiūros audito laiko turi būti pateiktas WEEELABEX biurui ne vėliau kaip likus 30 dienų iki planuojamos priežiūros audito datos.*

*Atlikdamas priežiūros auditą, WEEELABEX vyriausiasis auditorius laikosi tos pačios ataskaitų teikimo tvarkos kaip ir bendrojo audito metu (žr. 4.8 punktą).*

*4.4.2.1 Priežiūros auditai gali būti planuojami taip, kad jie būtų skirti konkrečioms WEEELABEX operatoriaus veiklos sritims, patenkančioms į atitikties patikros apimtį, ir kad būtų nustatyti objekte vykdomų procesų pokyčiai.*

*4.4.2.2. 2 Priežiūros audito metu nustatyti dideli EEĮ atliekų srauto, kurio atitiktis tikrinama, pakeitimai, susiję su WEEELABEX operatoriaus dokumentais patvirtinta sistema, įrenginiais, operacijomis ar EEĮ atliekų procesu, apie kuriuos WEEELABEX operatorius anksčiau nebuvo pranešęs, priežiūros auditas gali būti nutrauktas, o auditorius apie incidentą praneš WEEELABEX biurui, kai WEEELABEX operatoriaus įtraukimas į sąrašą bus sustabdytas (pagal 3.5.3 punktą), kol bus įgyvendinti visi taisomieji veiksmai. Jei priežiūros auditas sustabdomas, tuomet atliekamas išimtinis auditas. Tokiomis aplinkybėmis WEEELABEX operatorius moka papildomus paslaugų mokesčius*

*4.4.2.3 Toliau išvardyti pakeitimai laikomi esminiais (šis sąrašas nėra baigtinis):*

- *Operatoriaus pavadinimo pakeitimai*
- *teisinių leidimų pakeitimai*
- *judėjimas iš rinkinio į logistikos operatorių arba atvirkščiai.*
- *įvairių EEĮ atliekų kategorijų tvarkymas (pavyzdžiui, prietaisai, kuriems netaikomas atitikties patvirtinimo dokumentas).*
- *proceso pokytis, kuris turi tiesioginį poveikį veiklos vykdytojo veiklos rezultatams.*

#### 4.4.3 Specialistų veiklos bandymai (*taikoma tik* temperatūros keitimo įrangos *apdorojimo operatoriams*)

Specializuotus veiklos bandymus kasmet atlieka WEEELABEX CFA pagrindinis auditorius<sup>3</sup> (prireikus kartu su kitais audito grupės nariais) tose vietose, kuriose temperatūros keitimo įrangos proceso srautas turi būti įtrauktas į WEEELABEX operatoriaus sertifikavimą.

Specialistų eksploatacinių savybių bandymas atliekamas pagal EN 50625-2-3 ir CLC/TS 50625-3-4 reikalavimus.

Specialisto našumo bandymas atitiks šio apdorojimo proceso srauto partijos bandymo reikalavimą.

4.4.3. 1A Prieš patvirtinant WEEELABEX operatoriaus (kandidato) įtraukimą į sąrašą, turi būti atliktas bendrasis auditas ir specialusis veiklos testas. Bendrąjį auditą gali atlikti ta pati audito grupė tuo pačiu metu, tačiau jis gali būti atliekamas ir kaip atskiras auditas prieš arba po specializuoto veiklos testo.

4.4.3.2 Specialistų veiklos testas atliekamas per šešis mėnesius po bendrojo arba priežiūros audito, tačiau gali būti atliekamas ir prieš šešis mėnesius iki bendrojo arba priežiūros audito. Šis modelis kartojamas kiekvienais metais, kai WEEELABEX operatorių sąrašas yra aktyvus.

#### 4.4.4 Partijos bandymas (*taikomas tik EEĮ atliekų "apdorojimo" operatoriams*)

Ne rečiau kaip kas dvejus metus turi būti atliekami kiekvieno šio dokumento 1.1 punkte apibrėžto proceso srauto (WEEELABEX atitikties patikros proceso objektas) partijos bandymai.

Dujinio išlydžio lempų partijos bandymą atlieka ir (arba) patikrina WEEELABEX lempų auditorius<sup>4</sup>. Bendrojo audito metu WEEELABEX lempų auditorius užpildo papildomą audito ataskaitą.

Partijos bandymų taip pat gali prireikti EEĮ atliekų frakcijoms (dėl to, kad jos sudaro daugiau kaip 20 % įeinančio srauto).

Prieš užbaigiant bendrąjį auditą ir patvirtinant (kandidato) WEEELABEX operatoriaus įtraukimą į sąrašą, atliekamas partijos testas. Tai turi būti atlikta per šešis mėnesius po bendrojo audito, bet gali būti atlikta ir per vienerius metus iki bendrojo audito. Pripažįstamas tik pagal WEEELABEX atitikties procesą atliktas ir patvirtintas partijos bandymas.

Partijos bandymas turi atitikti WEEELABEX reikalavimus, ir jį gali atlikti WEEELABEX auditorius (pagrindinis auditorius arba auditorius); arba WEEELABEX operatorius (kandidatas) ar jo paskirtas rangovas, kai jį patvirtina (stebi) WEEELABEX auditorius. Partijos bandymas galioja tik tada, kai jį atlieka arba stebi WEEELABEX auditorius. Patvirtinimą sudaro vizualinis patikrinimas partijos metu, visų įeinančių ir išeinančių frakcijų vizualinis patikrinimas, dokumentų patikrinimas ir atitikties WEEELABEX reikalavimams įvertinimas.

Mažiausias įeinančios medžiagos kiekis, kuris turi būti apdorojamas atliekant partijos bandymą, aprašytas WEEELABEX reikalavimuose.

Kai to reikalaujama pagal WEEELABEX reikalavimus, paimami ir siunčiami į nepriklausomą laboratoriją (arba, jei reikia, analizuojami rankiniu būdu) produkcijos medžiagų mėginiai, kad būtų galima juos įvertinti pagal WEEELABEX reikalavimuose nustatytas ribines vertes. Šiuose dokumentuose taip pat pateikiamos siektinos ir ribinės vertės bei mėginių ėmimo ir rankinės bei cheminės analizės metodai.

#### 4.4.5 Išskirtiniai auditai

Išskirtiniai auditai - tai auditai, kurie nepatenka į bendrojo ar priežiūros audito ciklą arba partijos ar specialisto veiklos testus, pavyzdžiui, auditai, kurių reikia, kai keičiasi procesas ar apimtis

<sup>3</sup> WEEELABEX CFA auditoriaus kvalifikacija pateikta Auditoriaus profilio dokumente (A02).

<sup>4</sup> WEEELABEX lempų auditoriaus kvalifikacija nurodyta Auditoriaus profilio dokumente (A02).

arba kai reikia peržiūrėti taisomuosius veiksmus. Dėl išskirtinių auditų WEEELABEX operatoriaus veikla gali būti sustabdyta arba jis gali būti išbrauktas iš sąrašo.

4.4.5. 1Apimties išplėtimas arba pakeitimai - kai WEEELABEX operatorius pageidauja išplėsti į savo sąrašą įtrauktą **EEJ atliekų** srauto apimtį, kad būtų įtraukti nauji EEJ **atliekų** srautai, arba kai pasikeitė ar planuoja pasikeisti gamykla ar veikla, gali prisiųsti atlikti papildomą auditą. Kai kuriais atvejais gali būti atliekama dokumentinė peržiūra, po kurios atliekamas kitas galimas bendrasis arba priežiūros auditas. Kitais atvejais tinkamiausias variantas gali būti specialus apimties išplėtimo auditas.

- Vadovaujantis 4.8.1 punkto reikalavimais, WEEELABEX pagrindinis auditorius / **auditorius** turi pateikti WEEELABEX operatoriumi audito planą.
- Audito paslaugų mokesčius moka ta šalis, kuri inicijuoja pratęsimo ar apimties pakeitimo procesą.

4.4.5.2 Taisomųjų veiksmų auditas - jei WEEELABEX operatorius turi imtis (neatitikties) taisomųjų veiksmų, gali prisiųsti atlikti papildomą auditą. Tam tikrais atvejais gali būti naudojama dokumentinė peržiūra, o tolesni veiksmai gali būti atliekami per kitą galimą bendrąjį ar priežiūros auditą arba per trumpalaikį auditą. Kitais atvejais tinkamiausias pasirinkimas gali būti konkrečių taisomųjų veiksmų auditas, ypač po to, kai laikinai sustabdomas įtraukimas į sąrašą - tokiais atvejais operatorius turi užbaigti visus atitinkamus taisomuosius veiksmus iki pakartotinio įtraukimo į sąrašą.

- Vadovaujantis 4.8.1 punkto reikalavimais, WEEELABEX vyriausiasis auditorius ir (**arba**) auditorius turi pateikti WEEELABEX operatoriumi audito planą.
- Audito paslaugų mokesčius moka ta šalis, kuri inicijuoja bendrąjį auditą.

4.4.5.3 Netikėti auditai - WEEELABEX biuras arba WEEELABEX sistema gali pasinaudoti savo teise prašyti prieigos prie papildomų auditų, kad būtų įvertinti WEEELABEX operatoriaus procesai:

- po šešių mėnesių nuo bendrojo arba priežiūros audito dienos, kai WEEELABEX sistemos arba WEEELABEX vyriausiojo auditoriaus nuomone, WEEELABEX operatorius:
  - nesubrendę dėl perdirbimo patirties ir (arba)
  - po bendrojo arba priežiūros audito turėjo daug neatitikties ir (arba)
  - yra I klasės operatoriaus dydžio (žr. 1 priedą); ir (arba)
  - kai WEEELABEX biurui reikia ištirti situaciją, susijusią su oficialiu skundu, arba patikrinti WEEELABEX operatoriaus atsakymą į skundą įrodymus; ir (arba)
  - jei WEEELABEX operatorius paskelbia apie esminius pakeitimus (žr. 4.4.2.3 skirsnį).
- Netikėti auditai planuojami taip, kad jie būtų skirti konkrečioms WEEELABEX operatoriaus veiklos sritims.
- WEEELABEX vyriausiasis auditorius / **auditorius** neprivalo pranešti apie netikėtą auditą ar pateikti netikėto audito planą WEEELABEX operatoriumi. WEEELABEX operatorius privalo įsileisti WEEELABEX auditorių (kuris turi pranešti apie save atvykęs) ir sudaryti sąlygas įvykdyti pagrįstus WEEELABEX pagrindinio auditoriaus reikalavimus.
- Audito paslaugų mokesčius moka ta šalis, kuri inicijuoja netikėtą auditą.

4.4.5.4 Apeliacinis auditas - WEEELABEX biuras gali pasinaudoti savo teise prašyti prieigos prie apeliacinio audito, kai WEEELABEX sistema arba WEEELABEX operatorius (kandidatas) pateikia apeliaciją dėl audito proceso rezultatų.

- WEEELABEX apeliacijų auditorius turi pateikti WEEELABEX operatoriumi audito planą pagal 4.8.1 punkto reikalavimus.

- Procedūra išdėstyta B06 Apeliacijų procesas Auditai dėl netikėtumų planuojami taip, kad jie būtų skirti konkrečioms WEEELABEX operatoriaus veiklos sritims.
- WEEELABEX vyriausiasis auditorius / **auditorius** neprivalo pranešti apie netikėtą auditą ar pateikti netikėto audito planą WEEELABEX operatoriumi. WEEELABEX operatorius privalo įsileisti WEEELABEX auditorių (kuris turi pranešti apie save atvykęs) ir sudaryti sąlygas vykdyti WEEELABEX vadovaujančiojo auditoriaus prašomus pagrįstus reikalavimus, susijusius su WEEELABEX sistemų ir operatorių dokumentais, įskaitant tai, kas yra atsakingas už audito paslaugų mokesčius.

#### 4.5 Audito trukmė

Audito trukmė - tai faktinis laikas, matuojamas WEEELABEX auditorių (pagrindinio auditoriaus ir kitų auditorių) skaičiumi ir auditoriaus dienų, reikalingų audito veiklai atlikti, skaičiumi.

Į bendrą audito trukmę įeina laikas, praleistas gydymo įstaigoje ir laikas, praleistas už jos ribų atliekant planavimą, dokumentų peržiūrą, bendravimą su Klientu ir (arba) įstaigos darbuotojais ir ataskaitų rašymą.

4.5.1 Auditoriaus diena - 1 priede pateikiama minimali WEEELABEX organizacijos reikalaujama audito vietoje trukmė, skaičiuojama auditoriaus dienomis, remiantis 8 valandomis per dieną. Gali prireikti nacionalinių dienų skaičiaus korekcijų, kad būtų laikomasi vietos teisės aktų dėl kelionių, pietų pertraukų ir darbo valandų, kad būtų pasiektas toks pat bendras 1 priede nurodytas audito valandų skaičius.

4.5.1.1 Vadovaujantis WEEELABEX auditorius / **auditorius** ir (kandidatas) WEEELABEX operatorius susitaria dėl abiem pusėms patogios datos ir laiko, kurie geriausiai atskleistų visą operatorių veiklos apimtį.

4.5.1.2 Siekiant kuo geriau pademonstruoti visą apimtį, gali tekti atlikti auditą ne įprastomis darbo valandomis arba pagal (kandidato) WEEELABEX operatoriaus pamainos modelį.

4.5.2 Audito trukmės pagrindimas gali būti apeliacijos objektas, todėl WEEELABEX pagrindinis auditorius / **auditorius** turi saugoti kiekvieno atlikto audito įrašus, kad paaiškintų, kaip buvo atliktas vertinimas.

#### 4.6 Audito grupės ir audito koordinatoriai

WEEELABEX sistemos gali kartu arba atskirai įsteigti nacionalines arba viršnacionalines audito grupes, kurios įgaliotų, koordinuotų ir finansuotų auditus.

##### 4.6. 1 Koordinatoriai

"WEEELABEX Systems" gali paskirti koordinatorių, kuris koordinuotų auditus nacionalinėje arba viršnacionalinėje teritorijoje. Šiuo atžvilgiu koordinatorius gali padėti WEEELABEX sistemai sudaryti audito grupes, kad būtų galima atlikti auditus per nustatytą laiką, ir tarpininkauti sprendžiant galimas problemas.

Pagal valdymo dokumente nurodytą funkcinę specifikaciją WEEELABEX koordinatoriumi negali būti nei WEEELABEX sistemos darbuotojai, dalyvaujantys tvarkant, prekiaujant ar apdorojant EEĮ atliekų srautus, nei asmenys, veikiantys tos WEEELABEX sistemos vardu, išskyrus atvejus, kai šie asmenys yra nepriklausomos šalys.



#### 4.6.2 Prašymas koordinuoti WEEELABEX auditus

WEEELABEX sistema gali prašyti WEEELABEX biuro koordinuoti WEEELABEX operatorių kandidatų auditą visoje Europoje.

4.6.3 Audito grupių ir (arba) koordinatorių paslaugų mokesčius moka atitinkamos WEEELABEX sistemos.

### 4.7 Ketinimų deklaracija

Apdorojimo *ir paruošimo pakartotiniam naudojimui* veiklos vykdytojams skirta B01TR ketinimų deklaracijos forma *arba surinkimo ir logistikos veiklos vykdytojams skirta B01CL ketinimų deklaracijos forma* - ši forma yra paraiškos teikimo proceso pradžia ir būtina sąlyga pirmajam bendrajam auditui (atitinkamai pirmajam atitikties patikros procesui), o vėliau - kiekvienam paskesniajam bendrajam auditui (atitinkamai paskesniajam atitikties patikros procesui). Kandidatas į WEEELABEX operatorius, naudodamas šią formą, vienašališkai pareiškia, kad yra pasirengęs atlikti vieno ar kelių *EEJ atliekų* srautų atitikties patikrą WEEELABEX. Ketinimo deklaracija pateikiama WEEELABEX biurui per interneto portalą, kurį galima rasti adresu <http://www.weeelabex.org/>, kiekvienam naujam atitikties patikros proceso ciklui (tai reiškia, kad įskaitant kiekvieną iš eilės atitikties patikros procesą).

Bet kuris kandidatas į WEEELABEX operatorius, su kuriuo WEEELABEX sistema yra sudariusi sutartį arba kuris išreiškia susidomėjimą dalyvauti WEEELABEX sistemos paskelbtame konkurse, gali atlikti vieno ar kelių savo *EEJ atliekų* srautų atitikties patikros auditą.

4.7.1 Norint užpildyti ketinimų deklaracijos formą, reikia pasiūlyti WEEELABEX pagrindinį auditorių (apdorojimo *ir paruošimo pakartotiniam naudojimui* operatoriams) *arba auditorių (surinkimo ir logistikos operatoriams)* - todėl prieš užpildant ir pateikiant formą WEEELABEX biurui turi būti atlikta išankstinė atranka (WEEELABEX sistemos arba kandidato WEEELABEX operatoriaus, kuris inicijuoja auditą ir moka už jį).

4.7.2 Per penkiolika darbo dienų WEEELABEX biuras patvirtina ketinimų deklaraciją ir patvirtina, kad reikalaujama informacija yra išsami ir atitinka tinkamumo kriterijus, nustatytus dokumente B02TR "Apdorojimo *ir paruošimo pakartotiniam naudojimui* veiklos vykdytojų tinkamumas" *ir B02CL "Surinkimo ir logistikos veiklos vykdytojų tinkamumas"*, ir kad WEEELABEX biuras paskyrė (arba nepaskyrė) siūlomą WEEELABEX vadovaujantįjį auditorių / auditorių.

4.7.2.1 Jei WEEELABEX biuras nustato, kad ketinimų deklaracijos forma yra neišsami arba joje nėra reikiamų patvirtinamųjų dokumentų, ji grąžinama kandidatuojančiam WEEELABEX operatoriui, kuris turės iš naujo pateikti paraišką.

4.7.2.2.2 Jei paraiška priimama, ketinimų deklaracijos forma (ir patvirtinamieji dokumentai) perduodama paskirtam WEEELABEX pagrindiniam auditoriui / auditoriui.

4.7.3 WEEELABEX biuras parengia visus būtinus įrašus, reikalingus atitikties patikros procesui ir audito ciklui stebėti; įskaitant visų kitų audito grupės narių vardų ir pavardžių registravimą, kai tik tai bus nustatyta, ir bendrojo ir visų vėlesnių auditų datas.

WEEELABEX bendrasis auditas, partijos bandymas ar specializuotas auditas WEEELABEX vyriausiasis auditorius, auditorius ar specialistas nepradedamas atlikti veiklos vykdytojo vietoje, kol WEEELABEX biuras elektroniniu laišku "Acknowledgement" nepatvirtina pasirengimo atitikties patikros procesui. Šis "Acknowledgement" el. laiškas pateikiamas paskirtajam pagrindiniam auditoriui. Paskirtasis pagrindinis auditorius privalo užtikrinti, kad joks auditas ir (arba) bandymas nebūtų pradėtas, kol iš WEEELABEX biuro negautas ir nepatvirtintas "Acknowledgement" el. laiškas.

## 4.8 Audito dokumentai

### 4.8. 1 Audito planas

WEEELABEX vyriausiasis auditorius (apdorojimo *ir paruošimo pakartotiniam naudojimui* operatorių atveju) audituojamam subjektui ir WEEELABEX biurui pateikia A05.5TR audito planą *arba auditorius (surinkimo ir logistikos operatorių atveju) pateikia A05.5CL audito planą* bendriesiems ir priežiūros auditams bei tam tikriems išimtiniais auditams atlikti ne vėliau kaip likus vienam mėnesiui iki audito datos (išskyrus atvejus, kai su operatoriumi dėl išimtinio atvejo susitariama kitaip). WEEELABEX operatorius (kandidatas) turi pasirašyti ir per dvi dienas nuo gavimo dienos gražinti kopiją pagrindiniam auditoriui / *auditoriui*, taip patvirtindamas, kad data yra priimtina. Patvirtintą audito plano kopiją pagrindinis auditorius / *auditorius* nedelsdamas pateikia WEEELABEX biurui.

### 4.8. 2 Audito ataskaita / partijos ataskaita

Prieš išvykdamas iš audituojamo objekto, WEEELABEX vyriausiasis auditorius (apdorojimo *ir paruošimo pakartotiniam naudojimui* operatorių atveju) *arba auditorius (surinkimo ir logistikos operatorių atveju)* kartu su WEEELABEX operatoriumi (kandidatu) pasirašo A05.1TR audito ataskaitą arba *A05.1CL audito ataskaitą, kurioje* glaustai nurodoma, kada, kur ir kokio tipo auditas buvo atliktas. Paprašius, kopija pateikiama (kandidatui) WEEELABEX operatoriumi.

Auditoriai turi užpildyti A05.7 partijos ataskaitą ir pasirašytą kopiją išduoti audituojamam asmeniui po partijos atlikimo ir prieš palikdami ūkio subjekto patalpas. Auditorius taip pat turi pasilikti operatoriaus pasirašytą kopiją, taip parodydamas, kad priima partijos atlikimo metu surinktus duomenis.

### 4.8.3 Partijos patvirtinimo ataskaita / Specialistų našumo testų ataskaitos

WEEELABEX auditorius, tikrinantis partijos testą, ir WEEELABEX CFA auditorius arba WEEELABEX lempų auditorius, atliekantis specializuotus testus, užpildo atitinkamas audito ataskaitas. Į jas bus įtraukti visų atliktų išorinių laboratorinių tyrimų rezultatai. Jos bus pateiktos WEEELABEX pagrindiniam auditoriui, kad šis jas įtrauktų į suvestinę audito ataskaitą. Tuomet pagrindinis auditorius yra atsakingas už partijos patvirtinimo ataskaitos ir (arba) specialistų veiklos bandymų ataskaitų išsiuntimą į WEEELABEX biurą PDF formatu (kartu su galutine suvestine ataskaita).

### 4.8.4 Audito ataskaita

A05.2TR audito ataskaita arba *A05.2CL audito ataskaita* (kontrolinis sąrašas) skirta tam, kad būtų galima patikrinti (kandidatą) į WEEELABEX operatorius, remiantis *EEJ atliekų* srautais, sudarančiais audito apimtį. Yra keletas bendrųjų reikalavimų, kurie, nepriklausomai nuo konkrečių srautų, kuriuos valdo (kandidatas) WEEELABEX operatorius, taikomi visai įrenginyje vykdomai veiklai, todėl audito ataskaitą sudaro dvejų skirtingų tipų klausimai:

- bendrieji klausimai: vienas klausimas ir vienas atsakymas, bendras visiems srautams ir veikloms;
- konkretūs klausimai: vienas klausimas ir vienas atsakymas, skirtas kiekvienam (arba kai kuriems) konkrečiam srautui.

Kiekvienam klausimui suteiktas konkretus prioritetas - 1 prioritetas: klausimas yra svarbus ir susijęs su konkrečiais tikslais, nustatytais WEEELABEX reikalavimuose, ir 2 prioritetas: klausimas laikomas ne tokiu svarbiu, bet vis tiek yra esminė atitikties patikros dalis, kurią galima patobulinti. Visų klausimų svarba vertinama pagal jiems suteiktą prioritetą. Audito ataskaitos rezultatai susisteminti taip, kad visiems WEEELABEX suinteresuotiesiems subjektams būtų užtikrintas vienodas ir teisingas įvertinimas.

WEEELABEX vyriausiasis auditorius (apdorojimo *ir paruošimo pakartotiniam naudojimui* operatorių atveju) per dešimt darbo dienų po bendrojo arba priežiūros audito užbaigia A05.2TR audito ataskaitą *arba auditorius (surinkimo ir logistikos operatorių atveju) užbaigia A05.2CL audito ataskaitą* ir per dvi darbo dienas nuo jos gavimo pateikia PDF kopijos projektą WEEELABEX operatoriumi (kandidatui), kuris per dvi darbo dienas nuo jos gavimo gali pateikti

savo pastabas ir siūlyti pakeitimus, pavyzdžiui, ištaisyti leidimų numerius, neteisingai parašyti pavadinimus arba nesusipratimus. WEEELABEX vyriausiasis auditorius / **auditorius** apsvarstys visus tokius atsakymus, tačiau jo sprendimas juos įtraukti ar ne bus galutinis.

Kai bus gautos visos 4.8.3 punkte išvardytos ataskaitos, WEEELABEX vyriausiasis auditorius baigs rengti audito ataskaitą. PDF kopija bus pateikta (kandidatuojančiam) WEEELABEX operatoriui, kuris per dvi darbo dienas nuo jos gavimo gali pateikti savo pastabas ir pasiūlyti pakeitimus. Remdamasis šiomis pastabomis, auditorius priims sprendimą pakeisti audito ataskaitą. Tuomet audito ataskaita bus baigta.

Tada auditorius parengs suvestinę ataskaitą. Abu dokumentai (audito ataskaita ir audito santrauka) turės būti parengti per vieną mėnesį nuo galutinės informacijos ir (arba) rezultatų gavimo.

Tada pagrindinis auditorius / **auditorius** yra atsakingas už tai, kad galutinė audito ataskaita būtų nusiųsta WEEELABEX biurui kaip PDF failas (kartu su galutine ataskaitos santrauka).

#### 4.8.5 Audito ataskaitos santrauka

WEEELABEX vyriausiasis auditorius (apdorojimo **ir paruošimo pakartotiniam naudojimui** operatorių atveju) užpildo A05.4TR audito santraukos ataskaitos 1 dalį **arba auditorius (surinkimo ir logistikos operatorių atveju) užpildo A05.4CL audito santraukos ataskaitos 1 dalį, kurioje** pateikiami atitikties patikros audito procesų (bendrųjų / priežiūros auditų ir, **jei taikoma**, partijos bandymų bei specialistų veiklos bandymų) rezultatai.

Šis dokumentas bus išsiųstas (kandidatuojančiam) WEEELABEX operatoriui kaip PDF failas ir jame bus pateikta ataskaita apie neatitiktis, kurių gali prireikti imtis prieš užbaigiant auditą.

##### 4.8.5.1 Neatitiktys:

- Visoms neatitiktims (įvardytoms kaip 1 arba 2 prioriteto klausimai), nustatytoms per bendrąjį arba priežiūros auditą, arba bet kokį išskirtinį auditą, nustatomas ne ilgesnis kaip trijų mėnesių laikotarpis, per kurį WEEELABEX operatorius (kandidatas) gali imtis taisomųjų veiksmų.

4.8.5.2 Gali prireikti atlikti išskirtinį auditą (arba dar vieną išskirtinį auditą, jei jis jau buvo atliktas), kad būtų patikrinta, ar koregavimo veiksmai baigti.

4.8.5.3 Jei taisomieji veiksmai, susiję su 1 prioriteto klausimais (jei tokių yra), nėra baigti, WEEELABEX pagrindinis auditorius / **auditorius** nepateikia rekomendacijos įtraukti (kandidatą) į WEEELABEX sąrašą (arba pateikia rekomendaciją išbraukti iš sąrašo).

4.8.5.4 2 prioriteto klausimų (jei tokių yra) taisomųjų veiksmų turi būti atlikta tiek, kad galutinis 2 prioriteto klausimų įvertinimas būtų ne mažesnis kaip 75 %, tada WEEELABEX vyriausiasis auditorius / **auditorius** pateikia rekomendaciją įtraukti (kandidatą) į WEEELABEX operatorių sąrašą.

4.8.5.5 Jei ta pati 1 prioriteto neatitiktis nustatoma per pirmą kartą po to, kai buvo nustatyta pirmoji neatitiktis (nurodant, kad taisomieji veiksmai nebuvo veiksmingi), WEEELABEX operatorius (kandidatas) pagrindiniam auditoriui pateikia naują išsamų taisomųjų veiksmų planą. Koreguojamųjų veiksmų plane nustatoma pagrindinė priežastis ir apibrėžiami tinkami koreguojamieji veiksmai, kuriais siekiama pašalinti neatitikties priežastį, kad ji nepasikartotų (koreguojamieji veiksmai turi atitikti iškilusių problemų poveikį). Vadovaujantis auditorius peržiūri taisomųjų veiksmų planą ir rezultatus ir (arba) įrašus ir (arba) kitus atliktų veiksmų įrodymus, kad galėtų peržiūrėti ir patvirtinti (arba nepatvirtinti) įgyvendintų taisomųjų veiksmų veiksmingumą. Nepatvirtinus taisomųjų veiksmų veiksmingumo, WEEELABEX vyriausiasis auditorius / **auditorius** neteikia rekomendacijos įtraukti arba toliau įtraukti (kandidatą) į WEEELABEX sąrašą. Jei per kitą auditą vėl nustatoma ta pati 1 prioriteto neatitiktis (tai rodo, kad taisomieji veiksmai vis dar nebuvo veiksmingi), WEEELABEX vyriausiasis auditorius / **auditorius** pateikia rekomendaciją išbraukti WEEELABEX operatorių iš sąrašo.

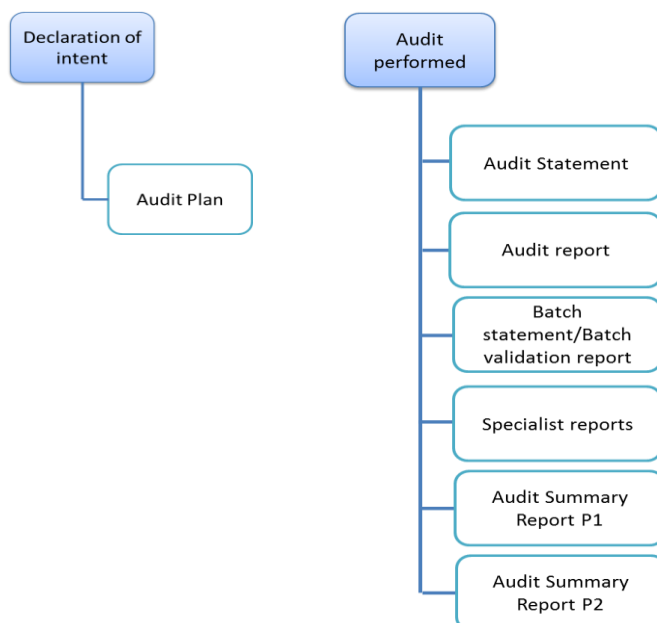


4.8.5.6 Atlikus taisomuosius veiksmus (jei tokių yra), galutinės audito išvados bus pateiktos audito ataskaitoje ir A05.4TR audito santraukos ataskaitos 1 dalyje **arba A05.4CL audito santraukos ataskaitos 1 dalyje** (ataskaitoje turi būti pateiktas įgyvendintų taisomųjų veiksmų aprašymas), o WEEELABEX vyriausiasis auditorius užpildys A05 2 dalį.4TR audito santraukos ataskaitos 2 dalį arba **WEEELABEX auditorius užpildys A05.4CL audito santraukos ataskaitos 2 dalį ir** pateiks rekomendaciją (arba ne) įtraukti (arba neįtraukti) WEEELABEX operatorių (kandidatą) į sąrašą (arba pateiks rekomendaciją išbraukti iš sąrašo). Auditoriai turės paskelbti Audito santraukos ataskaitos 1 ir 2 dalis ne vėliau kaip per mėnesį nuo tada, kai bus parengta visa informacija.

4.8.5.7 Tuomet pagrindinis auditorius privalo išsiųsti galutinę A05.4TR audito santraukos ataskaitą (1 ir 2 dalis) **arba auditorius privalo išsiųsti galutinę A05.4CL audito santraukos ataskaitą (1 ir 2 dalis)** WEEELABEX biurui PDF formatu (kartu su galutine audito ataskaita, partijos patvirtinimo ataskaita ir, **jei taikoma**, specialistų veiklos bandymų ataskaitomis).

4.8.5.8 WEEELABEX **organizacija** gali įgyvendinti nuolatinio tobulinimo politiką, palaipsniui didindama minimalų balų skaičių, kurį WEEELABEX operatorius turi gauti už 2 prioriteto klausimus, arba keisdama 2 prioriteto klausimų statusą į 1 prioriteto.

#### 4.8. 6Audito proceso dokumentų santrauka



3 pav. Audito proceso dokumentai

#### 4.8. 7Dokumentų platinimas

WEEELABEX vyriausiasis auditorius (apdorojimo **ir paruošimo pakartotiniam naudojimui** operatoriams) **arba auditorius (surinkimo ir logistikos operatoriams)** WEEELABEX operatoriui, WEEELABEX sistemai (-oms), jei pastaroji užsakė auditą ir už jį sumokėjo, ir WEEELABEX biurui pateikia partijos ir specialisto veiklos bandymo ataskaitų (**jei taikoma**), audito pareiškimo, galutinės audito ataskaitos ir galutinės audito santraukos ataskaitos (1 ir 2 dalys) kopijas. Audito ataskaitos santrauka (1 ir 2 dalys) pildoma anglų kalba. Audito santraukos ataskaita (1 ir 2 dalys) pateikiama WEEELABEX sistemoms WEEELABEX organizacijos prašymu (**taikoma tik tuo atveju, kai WEEELABEX sistema narė užsakė WEEELABEX atitikties patikros procesą ir už jį sumokėjo**).

WEEELABEX operatoriui priklauso partijos ir specializuotų bandymų ataskaitos (4.8.3); galutinė audito ataskaita (4.8.4), todėl jis vienintelis gali nuspręsti dalytis šiais dokumentais su kitomis WEEELABEX sistemomis. WEEELABEX operatorius negali dalytis ataskaita su kitomis trečiosiomis šalimis.

## 4.9 Atitikties sertifikatas

4.9.1 WEEELABEX biuras registruoja kiekvieno WEEELABEX atitikties patikros audito rezultatus. Paskutinį etapą (sertifikavimą) WEEELABEX organizacija atliks, kai:

- paskirtasis pagrindinis auditorius (apdorojimo *ir paruošimo pakartotiniam naudojimui* operatorių atveju) *arba auditorius (surinkimo ir logistikos operatorių atveju)* (kai buvo atliktas bendrasis arba priežiūros auditas) audito santraukoje pateikia rekomendaciją;
- baigtas specialusis bandymas ir partijos bandymas (*jei taikytina*), o visi 4.8 punkte nustatyti reikalavimai visoms sudedamosioms dalims yra įvykdyti, ir
- pateiktą (-as) ataskaitą (-as) peržiūri WEEELABEX biuras, o sprendimą dėl sertifikavimo priima WEEELABEX organizacijos generalinis direktorius (arba kitas WEEELABEX organizacijos generalinio direktoriaus raštu paskirtas asmuo).

WEEELABEX biuras per 30 darbo dienų nuo audito santraukos ataskaitos gavimo dienos patikrina, ar įvykdyti visi su atitikties patikros procesu susiję reikalavimai.

4.9.2 WEEELABEX operatoriaus įtraukimas į WEEELABEX organizacijos interneto svetainės sąrašą priklauso nuo to, ar yra užpildyta B03TR sutartis dėl apdorojimo ir paruošimo pakartotiniam naudojimui operatorių *arba B03CL sutartis dėl surinkimo ir logistikos operatorių* ir sumokėtas registracijos mokestis, kaip nurodyta šių gairių 3 skyriuje.

4.9.3 Sąraše, be kita ko, bus nurodyta:

- sertifikuoti *EEJ atliekų* srautai (ir išimtys *bei išsami informacija*), atitinkantys WEEELABEX reikalavimus;
- Operatoriaus tipas;
- ar auditą užsakė WEEELABEX operatorius, ar WEEELABEX sistema; ir
- WEEELABEX vadovaujančio auditoriaus / *auditoriaus*, atlikusio bendrąjį auditą ir priežiūros auditą, vardas ir pavardė.

4.9.4 WEEELABEX operatoriui bus išduotas "Atitikties sertifikavimo" dokumentas, patvirtinantis išsamią informaciją apie įtraukimą į sąrašą, kuriame bus nurodyti 4.9.3 punkte nurodyti dalykai ir:

- a) "WEEELABEX" operatoriaus pavadinimą, tikslų adresą ir PVM mokėtojo kodą;
- b) registracijos datą ir sertifikavimo galiojimo pabaigos datą;
- c) unikalų identifikavimo numerį;
- d) atitikties patikros kriterijai (WEEELABEX reikalavimai), pagal kuriuos išduodamas atitikties patvirtinimo dokumentas, įskaitant "WEEELABEX sertifikavimo schemas" identifikavimą;
- e) sertifikuoti *EEJ atliekų* srautai (ir išimtys *bei išsami informacija*), atitinkantys WEEELABEX reikalavimus;
- f) WEEELABEX organizacijos pavadinimą, adresą ir ženklą;
- g) WEEELABEX organizacijos ženklas, suteiktas WEEELABEX operatoriui, jei tai susiję su procesu (-ais), įtrauktu (-ais) į atitikties patvirtinimą;
- h) WEEELABEX interneto svetainės adresą, kuriuo patvirtinamas įtraukimo į sąrašą patvirtinimas;
- i) WEEELABEX organizacijos įgaliotų darbuotojų parašas ar kitas patvirtinimo ženklas; ir
- j) bet kokia kita informacija, kurios reikalaujama pagal atitikties patikros kriterijus.

4.9.5 Pagrindinė neigiamo įvertinimo (išbraukimo iš sąrašo) pasekmė, išnaudojus visas apeliacijos teises, yra ta, kad WEEELABEX prekių ženklo sutartis dėl konkretaus įrenginio / proceso nutraukiama ir visos WEEELABEX sistemos per atitinkamą laikotarpį išbraukia tą įrenginį / procesą iš savo tiekėjų sąrašo. Galutinį teisinį išbraukimo iš sąrašo pasekmių ir komercinės atsakomybės patikrinimą atliks WEEELABEX organizacija.

## 4.10 Peržiūra (kokybės valdymas)

WEEELABEX organizacija įdiegė kokybės valdymo sistemą, kad užtikrintų viso sertifikavimo proceso (WEEELABEX auditorių sertifikavimo ir WEEELABEX operatorių sertifikavimo) kokybę.

WEEELABEX auditorių atliktų auditų kokybės peržiūrą atliks WEEELABEX biuras arba WEEELABEX biuro paskirti asmenys.

Visos WEEELABEX auditoriaus parengtos WEEELABEX atitikties patikros proceso ataskaitos ir dokumentai bus prieinami WEEELABEX biurui arba WEEELABEX biuro paskirtiems asmenims, kad jie galėtų atlikti šių ataskaitų vidinę kokybės peržiūrą.

Visus vietoje atliekamus auditus ar bandymus gali stebėti WEEELABEX biuro paskirti asmenys, kad būtų galima atlikti vidinį audito kokybės vertinimą.

Visų asmenų, kuriuos WEEELABEX biuras paskiria dalyvauti vidaus kokybės užtikrinimo procese, prašoma pasirašyti konfidencialumo susitarimą dėl informacijos konfidencialumo.

WEEELABEX auditorius bus iš anksto informuotas apie tai, kas paskirtas atlikti jo WEEELABEX ataskaitų vidaus kokybės peržiūrą ir kas paskirtas atlikti jo WEEELABEX audito ar testo vidaus kokybės auditą vietoje. WEEELABEX auditorius gali atsisakyti paskirto (-ų) asmens (-ų), jei galima įrodyti interesų konfliktą ir kyla pagrįstas susirūpinimas, kad nebus užtikrintas vidaus kokybės peržiūros ir (arba) audito nešališkumas. Apie tokį atmetimą WEEELABEX biurui pranešama raštu ir pateikiamas paaiškinimas, kad WEEELABEX biuras į jį atsižvelgtų. Tokiu atveju vidaus kokybės peržiūrai ir (arba) vidaus kokybės auditui atlikti bus paskirtas (-i) kitas (-i) tinkamas (-i) asmuo (-enys).

WEEELABEX operatorius (kandidatas) bus iš anksto informuotas apie tai, kas yra paskirtas atlikti atitinkamo WEEELABEX audito ar bandymo vidaus kokybės auditą vietoje. (Kandidatas) WEEELABEX operatorius gali atsisakyti paskirto (-ų) asmens (-ų), jei įrodomas interesų konfliktas ir kyla pagrįstas susirūpinimas, kad nebus užtikrintas vidaus kokybės audito nešališkumas. Apie tokį atmetimą WEEELABEX biurui pranešama raštu ir pateikiamas paaiškinimas, kad WEEELABEX biuras į jį atsižvelgtų. Tokiu atveju vidaus kokybės auditui atlikti bus paskirtas (-i) kitas (-i) tinkamas (-i) asmuo (-enys).

Visos ataskaitos ir dokumentai, kuriuos WEEELABEX auditorius užpildė WEEELABEX atitikties patikros proceso metu, bus pateikti atitinkamiems Čekijos akreditacijos instituto atstovams, kad jie galėtų atlikti WEEELABEX sertifikavimo proceso akreditacijos vertinimą. Be to, atitinkami Čekijos akreditacijos instituto atstovai gali dalyvauti atliekant bet kokį WEEELABEX auditą ar bandymą, kad galėtų atlikti WEEELABEX sertifikavimo proceso akreditacijos vertinimą.

## **5. Skundai ir apeliacijos**

### **5.1 Tikslas ir taikymo sritis**

Šio skirsnio tikslas - išsamiai aprašyti procesą ir kiekvienos šalies veiksmus, kai WEEELABEX biurui pateikiamas skundas arba apeliacinis skundas.

### **5.2 Skundų nagrinėjimo procedūra**

Paprastai visi skundai redaguojami taip, kad būtų neįmanoma nustatyti asmenų ar bendrovių tapatybės. Labai retais atvejais tai gali būti neįmanoma, todėl visą su skundais susijusią informaciją WEEELABEX biuras turi laikyti konfidencialiai. WEEELABEX biuras neatskleidžia informacijos apie konkrečius asmenis ar bendroves WEEELABEX sistemai.

5.2.1 Informacija apie skundus, išskyrus skundų skaičių, vidutinį jų nagrinėjimo laiką ir patenkintų skundų skaičių, negali būti skelbiama viešai.

5.2.2 Tyrėjas - gavęs skundą, WEEELABEX generalinis direktorius paskiria nepriklausomą darbuotoją, techninį konsultantą arba kitą nepriklausomą asmenį, kuris ištiria skundą. Tyrėju gali būti WEEELABEX generalinis direktorius.

Jei tyrėjas gali turėti galimą ar faktinį interesų konfliktą, WEEELABEX biuras tam asmeniui neatskleidžia informacijos apie konkrečius asmenis ar bendroves ir paskiria kitą tyrėją. Tyrėjai

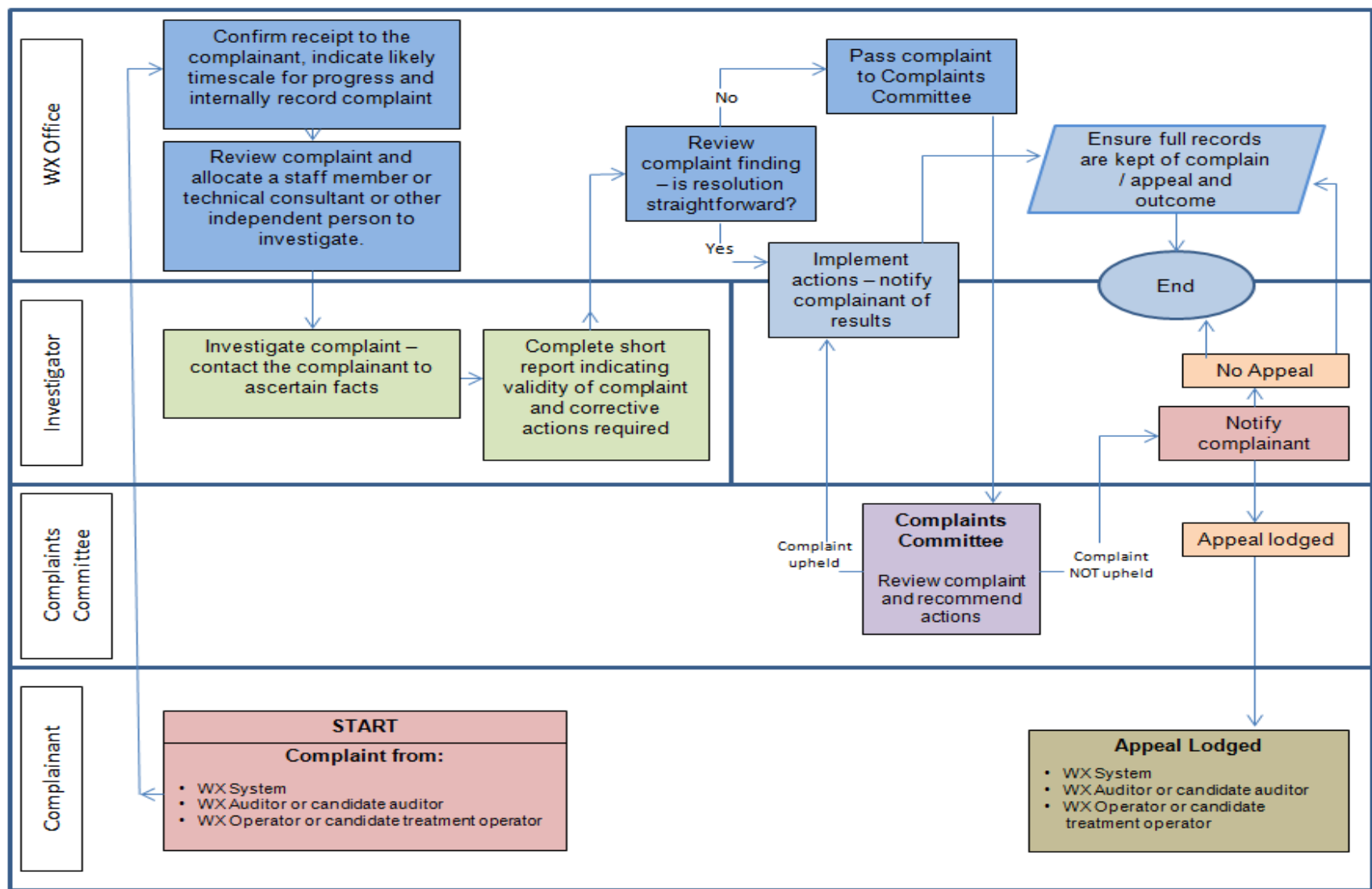
praneša WEEELABEX biurui, jei nustato faktinį ar galimą interesų konfliktą, ir saugiai sunaikina visus gautus duomenis.

5.2.3 Skundų komitetas - Skundų komitetą sudaro WEEELABEX biuro generalinis direktorius (išskyrus atvejus, kai skundas susijęs su generaliniu direktoriumi) ir du nepriklausomi WEEELABEX valdančiosios tarybos nariai. Jei skundas susijęs su generaliniu direktoriumi, vietoj jo skiriamas WEEELABEX generalinės asamblėjos pirmininkas.

Skundų komiteto nariai praneša WEEELABEX biurui, jei nustato esamą ar galimą interesų konfliktą, ir pasitraukia iš proceso bei saugiai sunaikina visus gautus duomenis.

5.2.4 Toliau *4 paveiksle* pateiktoje struktūrinėje schemoje nurodyti įvairūs vaidmenys ir procedūros.

5.2. 5Skundo pateikėjas gali pateikti oficialų skundą pasibaigus Skundų komitetui procesą.



4 pav. skundų nagrinėjimo procesas

## 5.3 Apeliacijos procedūra

5.3.1 Visi (kandidatai) WEEELABEX operatoriai, (kandidatai) WEEELABEX sistemos arba (kandidatai) WEEELABEX auditoriai turi teisę pateikti apeliaciją dėl sprendimo, kuris neigiamai veikia tą kandidatą ar šalį. Apeliacija sustabdo sprendimo, dėl kurio pateikta apeliacija, galiojimą.

5.3. 2Paprastai visi apeliaciniai skundai redaguojami taip, kad būtų neįmanoma nustatyti asmenų ar bendrovių tapatybės. Labai retais atvejais tai gali būti neįmanoma, todėl visą su skundais susijusią informaciją WEEELABEX biuras turi laikyti konfidencialiai, kol bus įvertinti visi interesų konfliktai.

5.3.3Jokia informacija apie apeliacijas, išskyrus apeliacijų skaičių, vidutinę sprendimo trukmę ir patenkintų apeliacijų skaičių bei bet kokius tolesnius veiksmus (skundo pateikėjo įtraukimą į sąrašą arba išbraukimą iš jo), negali būti skelbiama viešai.

### 5.3.4 Atitikties patikra

WEEELABEX operatorius arba WEEELABEX sistema gali apskųsti audito proceso rezultatus. Procedūra išdėstyta dokumente B06 "WEEELABEX sistemų ir operatorių apeliacijų procesas".

### 5.3.5WEEELABEX operatoriai (arba kandidatai į WEEELABEX operatorius)

Kandidatas į WEEELABEX operatorius gali apskųsti WEEELABEX organizacijos sprendimą jo neįtraukti į sąrašą; esamas WEEELABEX operatorius gali apskųsti WEEELABEX organizacijos sprendimą jį išbraukti iš sąrašo. Procedūra išdėstyta B06 WEEELABEX sistemų ir operatorių apeliacijų teikimo procesas dokumente.

### 5.3.5WEEELABEX auditoriai (arba kandidatai į WEEELABEX auditorius)

Kandidatas į WEEELABEX auditorius gali apskųsti WEEELABEX organizacijos sprendimą neįtraukti jo į sąrašą; esamas WEEELABEX auditorius gali apskųsti WEEELABEX organizacijos sprendimą išbraukti jį iš sąrašo. WEEELABEX auditorius gali apskųsti sprendimą, priimtą dėl auditorių įsitraukimo taisyklių ir proceso reikalavimų pažeidimų. Procedūra išdėstyta dokumente A08 "WEEELABEX auditorių apeliacijų teikimo procesas".

### 5.3.6WEEELABEX sistema (arba kandidatinė WEEELABEX sistema)

WEEELABEX sistema gali apskųsti WEEELABEX organizacijos sprendimą atsisakyti jos narystės; esama WEEELABEX sistema gali apskųsti WEEELABEX organizacijos sprendimą nutraukti jos narystę. WEEELABEX sistema gali apskųsti sprendimą, priimtą dėl narystės reikalavimų, nustatytų įstatuose ir vidaus taisyklėse, pažeidimų. Procedūra išdėstyta Valdymo dokumente (V7.)

## 6. WEEELABEX ženklų kontrolė

Šio skyriaus tikslas - apibrėžti WEEELABEX organizacijos WEEELABEX ženklų naudojimo kontrolės taisykles.

WEEELABEX ženklai išlieka WEEELABEX organizacijos autorių teisėmis, o susitarimai dėl jų naudojimo pagal susitarimą, jų formatas ir saugumo priemonės bus sutarties su WEEELABEX sistemomis, WEEELABEX auditoriais ir WEEELABEX operatoriais dalis.

## 6.1 Naudojimo sąlygos

### 6.1.1 WEEELABEX sistemos

WEEELABEX sistemoms leidžiama naudoti WEEELABEX ženklą ir formuluotę komunikacijos priemonėse ir kitoje žiniasklaidoje taip, kad būtų laikomasi reikalavimų, nustatytų įstatuose, kuriuos kiekviena WEEELABEX sistema pasirašo stodama į Organizaciją.

### 6.1.2 WEEELABEX auditoriai

WEEELABEX auditoriams, kuriuos WEEELABEX biuras įtraukė į WEEELABEX atitikties patikros auditų sąrašą (žr. 2 skirsnį), leidžiama naudoti WEEELABEX ženklą ir formuluotę bendraujant su klientais ir potencialiais klientais bei kitose žiniasklaidos priemonėse taip, kad būtų laikomasi A03 auditoriaus susitarime nustatytų reikalavimų.

### 6.1.3 WEEELABEX operatoriai

WEEELABEX operatoriams, kuriuos WEEELABEX biuras įtraukė į WEEELABEX reikalavimus (žr. 3 skyrių), leidžiama naudoti WEEELABEX ženklą ir formuluotę bendraujant su klientais ir potencialiais klientais bei kitose žiniasklaidos priemonėse taip, kad būtų laikomasi B03TR susitarimo dėl apdorojimo ir paruošimo pakartotiniam naudojimui operatorių **arba B03CL susitarimo dėl surinkimo ir logistikos operatorių** dokumente nustatytų reikalavimų.

Šiame ženkle pateikiama nuoroda į operatoriaus tipą ir **EEJ atliekų** srautus (ir išimtis **bei išsamią informaciją, kuriems** taikoma atitikties patikra.

## 6.2 Ženklos naudojimas

Šio skyriaus tikslas - nustatyti, kaip galima naudoti WEEELABEX ženklą, ir pateikti informaciją apie tai, kaip su juo turi būti derinami kiti susiję ženklai (pvz., auditoriaus įmonės ženklai). Apimtis susijusi su bet koku šalies naudojamu Ženklu ar formuluote.

- 6.2.1 WEEELABEX ženklo naudojimas rodo, kad WEEELABEX auditorius arba operatorius praėjo procesą pagal 2 ir 3 skirsniuose nustatytus reikalavimus. WEEELABEX ženklas nenaudojamas, jei WEEELABEX auditorius ar operatorius nėra įtrauktas į sąrašą pagal šias gaires.
- 6.2.2 WEEELABEX sistema gali naudoti WEEELABEX ženklą reklaminėje medžiagoje, siekdama nurodyti, kad ji yra narė ir kad jos tiekėjai yra WEEELABEX operatoriai, taigi atitinka WEEELABEX organizacijos reikalavimus.
- 6.2.3 WEEELABEX sistemos (-ų) arba auditoriaus įmonės ženklai gali būti įtraukti į audito plano, audito pareiškimo, audito ataskaitos ir (arba) ataskaitos santraukos viršelį, tačiau jų negali būti ant atitikties patvirtinimo dokumento, patvirtinančio atitiktį WEEELABEX auditoriaus arba operatoriaus vertinimo proceso reikalavimams. WEEELABEX sistemos (-ų) arba auditoriaus įmonės ženklai gali būti jų įmonės logotipas arba kitas jų pasirinktas logotipas.
- 6.2.4 Visuose dokumentuose WEEELABEX ženklas neturi būti dedamas tame pačiame eilutės langelyje kaip WEEELABEX sistemos (-ų) arba auditoriaus įmonės ženklai.
- 6.2.5 WEEELABEX ženklą ir susijusius žodžius galima naudoti tik literatūroje ir interneto svetainėse, susijusiose su konkrečia paskirtimi, kuriai suteiktas patvirtinimas ir kuri nurodyta atitikties patvirtinimo dokumente. Tokia literatūra gali būti, bet neapsiriboja:
  - interneto svetainės;
  - pardavimo brošiūros, vaizdo įrašai, reklaminiai skydeliai; ir
  - paskelbti straipsniai.

- 6.2.6 Naudoti WEEELABEX ženklus arba formuluotes, susijusias su **EEJ atliekų** srautu, kuris nepatenka į atitinkamo patvirtinimo taikymo sritį, yra ypač draudžiama. Pardavimo literatūroje, kurioje pateikiama informacija apie kitas audito paslaugas arba **EEJ atliekų** srautus, turi būti aiškiai nurodyta, kad jiems netaikomas patvirtinimas.
- 6.2.7 WEEELABEX operatorius užtikrina, kad:
- Visada laikomasi WEEELABEX organizacijos reikalavimų;
  - jo tvarkomos EEJ atliekos, įtrauktos į galiojantį sąrašą ir pažymėtos WEEELABEX ženklu, visada turi atitikti šio rekomendacinio dokumento reikalavimus; ir
  - visada būtų laikomasi WEEELABEX biuro nustatytų apdorojimo ir paruošimo pakartotiniam naudojimui operatorių susitarimo B03TR **arba surinkimo ir logistikos operatorių susitarimo B03CL** sąlygų.
- 6.2.8 Jei WEEELABEX sistema, auditorius ar operatorius išbraukiamas iš sąrašo, nesvarbu, dėl kokių priežasčių, jie nedelsdami ir be reikalo nedelsdami:
- nutraukti WEEELABEX ženklų naudojimą juos pašalinant arba ištrinant; ir
  - nutraukti bet kokias pretenzijas dėl patvirtinimo ir pašalinti WEEELABEX ženklą iš visos literatūros ir dokumentacijos; ir
  - grąžinkite atitiktis patvirtinimo dokumentą WEEELABEX biurui.
- 6.2.9 Netinkamas WEEELABEX ženklų naudojimas ir iškraipymas

Netinkamas WEEELABEX ženklų naudojimas apibrėžiamas kaip piktnaudžiavimas, neteisėtas naudojimas ar netinkamas tvarkymas, tačiau tuo neapsiribojant. Pavyzdžiui, tai gali būti WEEELABEX ženklo naudojimas, kai šalis, turinti teisę naudoti WEEELABEX ženklą, jį naudoja netinkamai.

6.2.9.1 WEEELABEX ženklų iškraipymas - tai, be kita ko, iškraipymas arba klastojimas. Pavyzdžiui, tai gali būti ženklo naudojimas, kai jį naudoja šalis, neturinti teisės jo naudoti apskritai, arba kai tai susiję su kitokio auditoriaus lygio pasiekimu arba nesertifikuotais **EEJ atliekų** srautais.

#### 6.2.10 Autorinės teisės

Šiame dokumente aprašyti WEEELABEX ženklai priklauso ir yra autorių teisių objektas: WEEELABEX organizacija.

#### 6.2.11 Pranešimų teikimas

WEEELABEX biuras gali priimti bet kurio asmens, šalies ar organizacijos pranešimus apie piktnaudžiavimą ar neteisėną pateikimą, tačiau prieš imdamasis bet kokių veiksmų, kurie gali apimti:

- reikalauti, kad WEEELABEX sistema ir (arba) auditorius ištirtų atvejį ir apie jį praneštų;
- dalyvauti tyrime; arba
- tiriant pačią bylą.

6.2.11.1 WEEELABEX auditoriai turi pranešti WEEELABEX biurui ir aplinkosaugos reguliavimo institucijai apie bet kokį įtariamą piktnaudžiavimą WEEELABEX ženklu, jei, jų manymu, yra įtarimų dėl aiškaus nusikalstamo ar nesąžiningo naudojimo. Tokiais atvejais nedelsiant informuojama WEEELABEX tarnyba. WEEELABEX auditoriai prireikus nemokamai padės WEEELABEX biurui tirti įtariamo piktnaudžiavimo atvejus.

6.2.11.2 Mažiau rimtais įtariamo piktnaudžiavimo atvejais (pavyzdžiui, kai ženklas naudojamas iš tiesų neteisėnai) WEEELABEX biuras imasi tinkamų veiksmų, kad ištaisytų piktnaudžiavimą.

6.2.11.3 Jeigu nustatoma, kad klaidinga informacija pateikta sąmoningai, WEEELABEX biuras laikinai sustabdo ir, jei reikia, išbraukia iš WEEELABEX sistemos, auditoriaus ar operatoriaus sąrašo.

6.2.11.4 Jei nepavyksta ištaisyti trūkumų arba rimtesniais atvejais WEEELABEX biuras gali imtis veiksmų ir pradėti teisinius veiksmus.



## 7. Įrašai ir ataskaitos

### 7.1 Duomenų rinkimas

Duomenys bus renkami siekiant stebėti WEEELABEX atitikties patikros procesą. Informaciją kasmet renka WEEELABEX biuras, remdamasis savo įrašais ir WEEELABEX auditorių darbo metu pateikta informacija, ir pateikia ją WEEELABEX generalinei asamblėjai peržiūrėti.

Partijos (-ių) bandymo (-ų) ir specialaus (-ių) eksploatacinių savybių bandymo (-ų) duomenys gali būti naudojami mokslinių tyrimų tikslais atliekant atitikties patikrą. Surinkti duomenys bus apibendrinti ir (arba) nuasmeninti tolesnei analizei ir publikavimui.

### 7.2 WEEELABEX generalinės asamblėjos pareigos

WEEELABEX Generalinės asamblėjos pareigas galima rasti Valdymo dokumente.

### 7.3 WEEELABEX biuro pareigos

WEEELABEX biuras:

- surinks ir išanalizuos duomenis ir pateiks ataskaitą WEEELABEX generalinei asamblėjai;
- kartu su WEEELABEX generaline asamblėja susitarti dėl duomenų reikalavimų pakeitimų;
- informuoti WEEELABEX auditorius apie bet kokius ataskaitų teikimo ar audito proceso reikalavimų pasikeitimus; ir
- gauti ir įvertinti atsiliepimus apie WEEELABEX atitikties patikros procesą, kad ateityje būtų galima jį patobulinti.

### 7.4 Duomenų tipas

Reikalaujami pateikti duomenys gali apimti atitikties patikros proceso paraiškų skaičių, WEEELABEX sistemų, auditorių ir operatorių skaičių ir kitus nekonfidencialius duomenis, kurių reikalauja WEEELABEX generalinė asamblėja.

### 7.5 Įrašai

WEEELABEX biuras, vykdydamas savo veiklą, parengs ir gaus daug paraiškų formų (su patvirtinamąja informacija), susitarimų, audito ir bandymų ataskaitų, taip pat rašytinių skundų ar apeliacijų.

7.5.1 Visi įrašai bus saugomi saugiai ir kontroliuojami WEEELABEX organizacijos dokumentuotos sistemos, kurią saugo WEEELABEX biuras, minimalų laikotarpį, apibrėžtą WEEELABEX biuro vidaus dokumentuose arba pagal Čekijos Respublikos teisės aktų reikalavimus.

7.5.2 Visa WEEELABEX biuro gauta informacija apie (kandidatą) į WEEELABEX sistemą, auditorių ar operatorių yra konfidenciali ir negali būti atskleista trečiajai šaliai be išankstinio raštinio atitinkamos šalies sutikimo, išskyrus atvejus, kai tai numatyta įstatymuose arba reikalaujama WEEELABEX dokumentuose ir taisyklėse.

7.5.3 WEEELABEX biuras naudoja įrangą ir programinę įrangą, užtikrinančią saugų konfidencialios informacijos tvarkymą (pvz., įrašų saugojimo, saugojimo ir tvarkymo taisyklės).

7.5.4 Be WEEELABEX Valdančiosios tarybos leidimo jokia informacija negali būti viešai skelbiama ar naudojama reklamoje ar viešinimo medžiagoje, išskyrus tokią informaciją, kuri pateikiama atitikties atestavimo dokumente, išduotame pagal šiame rekomendaciniame dokumente nustatytus reikalavimus.

7.5.5 Jokia informacija apie skundus ar apeliacijas, išskyrus skundų skaičių, vidutinę sprendimo trukmę ir patenkintų skundų skaičių, negali būti viešai skelbiama ar kaip nors kitaip naudojama.

## 7.6 Dalijimasis informacija ataskaitų teikimo tikslais

Šio skirsnio tikslas - išsamiai nurodyti, kokią informaciją turi rinkti WEEELABEX biuras.

7.6.1 Ši informacija naudojama siekiant nustatyti WEEELABEX atitikties patikros proceso veiksmingumą ir padėti jį nuolat tobulinti. Informacija, kuri laikoma būtina, apima:

- WEEELABEX auditorių, atliekančių auditą, vardai, pavardės ir adresai;
- kiekvienais metais atliekamų auditų skaičių ir tipus;
- WEEELABEX sistemų inicijuojamų auditų skaičių;
- WEEELABEX operatorių (kandidatų), inicijuojančių auditą, skaičių;
- WEEELABEX operatorių pavadinimai ir įrenginių adresai bei **EEĮ atliekų** srutai (ir išimtyms **bei išsami informacija**), taikomi jų atitikties patikrai;
- galutines kiekvieno užbaigto bendrojo ir priežiūros audito (ir, jei taikoma, išimtinio audito) audito santraukų ataskaitų versijas (anglų kalba) (jos pateikiamos tik WEEELABEX sistemoms narėms - **taikoma tik tuo atveju, kai WEEELABEX sistema narė užsakė WEEELABEX atitikties patikros procesą ir už jį sumokėjo**);
- galutines audito ataskaitų, partijų bandymų ataskaitų ir specialistų audito ataskaitų versijas;
- bet koks nustatytas netinkamas WEEELABEX ženklų naudojimas ar iškraipymas.

## 7.7 Dalijimasis informacija reklamos ar kitais tikslais

7.7.1 Pranešimuose spaudai gali būti pateikiama bet kokia nekonfidenciali informacija, esanti šiose gairėse, ir bet kokia nauja informacija, susijusi su WEEELABEX atitikties patikros proceso tikslu, taikymo sritimi ir veikimu.

7.7.2 Prezencijose ir straipsniuose, skirtuose profesiniams žurnalams, gali būti pateikiama bet kokia nekonfidenciali šiame dokumente esanti informacija ir bet kokia nauja informacija, susijusi su WEEELABEX atitikties patikros proceso tikslu, taikymo sritimi ir veikimu.

7.7. 3 WEEELABEX biuras viešai skelbia WEEELABEX sistemų, auditorių ir operatorių pavadinimus ir adresus, nurodytus interneto svetainėje. Taip pat bus skelbiami WEEELABEX auditoriaus ar operatoriaus duomenų papildymai, sustabdymas ar išbraukimas iš sąrašo.

## 1 priedas: Audito trukmės lentelės

Kaip nurodyta 4.1.1 punkte, WEEELABEX auditai bus atliekami pagal kriterijus, leidžiančius ūkio subjektams gauti patvirtinimą vienam ar daugiau **EEJ atliekų** srautų, atsižvelgiant į jų vykdomos veiklos rūšį:

- A. Dideli prietaisai\*
- B. Mišri įranga\*
- C. Temperatūros keitimo įranga\*
- D. CRT ekranų prietaisai\*
- E. Plokščiųjų ekranų įranga\*
- F. Dujų išlydžio lempos\*
- G. Fotovoltinės plokštės \*
- H. Kiti\*

\* EEJ atliekų srautų apibrėžtys ir aprašymai pateikti dokumentuose "B02TR Apdorojimo *ir paruošimo pakartotiniam naudojimui* operatorių tinkamumas" ir "**B02CL Surinkimo ir logistikos operatorių tinkamumas**".

Kiekvienas **EEJ atliekų** srautas nustatomas pagal **veiklos** rūšį ir skirstomas į šiuos tipus:

- 1 tipas:** Rankinis apdorojimas, įskaitant visą arba dalį nuplovimo.
- 2 tipas:** Mechaninis apdorojimas (pirminis ir tarpinis apdorojimas) arba specialus rankinis apdorojimas, įskaitant tam tikrą arba visą teršalų pašalinimą (kai nurodyta).
- 3 tipas:** Išplėstinis mechaninis apdorojimas, įskaitant kai kuriuos arba visus teršalų šalinimo būdus (kai nurodyta).

**Pakartotinis naudojimas:** *Paruošimo pakartotiniam naudojimui procesas (tikrinimo, valymo ar remonto utilizavimo operacijos, kurių metu produktai ar produktų komponentai, tapę atliekomis, paruošiami taip, kad juos būtų galima pakartotinai naudoti be jokio kito pirminio apdorojimo).*

**Surinkimas:** *EEJ atliekų surinkimas, įskaitant preliminarų rūšiavimą ir preliminarų EEJ atliekų saugojimą, kad jas būtų galima vežti į logistikos įmonę arba apdorojimo įmonę.*

**Logistika:** *Logistika: EEJ atliekų transportavimo, tvarkymo, preliminarus saugojimo ir (arba) rūšiavimo nuo kilmės vietos iki pristatymo vietos planavimas, įgyvendinimas ir kontrolė.*

Todėl audito trukmė priklausys nuo audito vietoje **tvarkomo** (-ų) **EEJ atliekų** srauto (-ų) ir **veiklos, kurią** vykdo (kandidatas) į WEEELABEX operatorius, pobūdžio.

A.1 lentelėje apibrėžiama **mažiausia** 4.5 punkte aprašytų "**apdorojimo**" ir "**paruošimo pakartotiniam naudojimui**" **procesų** audito vietoje trukmė.

A.1 ir A.2 lentelėse, pateiktose kitame puslapyje, pateikiamos įprastos EEJ atliekų apdorojimo įrenginių operacijos. WEEELABEX pagrindinis auditorius turės interpretuoti lenteles, atsižvelgdamas į turimas žinias ir (arba) informaciją apie (kandidatą) WEEELABEX operatorių ir **EEJ atliekų** srautų, kurių atitiktį reikia patikrinti, skaičių ir tipus. Ši informacija bus pateikta užpildytoje apdorojimo **ir paruošimo pakartotiniam naudojimui** operatorių ketinimų deklaracijos formoje B01TR **arba surinkimo ir logistikos operatorių ketinimų deklaracijos formoje B01CL, kurią** pateikė (kandidatas) WEEELABEX operatorius.

**A.3 lentelėje apibrėžiama mažiausia 4.5 punkte aprašytų "surinkimo" ir "logistikos" procesų audito vietoje trukmė.**

## AUDITO TRUKMĖS KOREGAVIMO VEIKSNIAI

Kai įrenginyje tvarkomi keli **EEJ atliekų** srautai, o pagal A.1 ir A.2 **arba A.3** lenteles apskaičiuotos mažiausios audito trukmės reikšmės gali skirtis priklausomai nuo pasirinkto srauto, audito trukmė bus **didžiausia** iš **skirtingų galimybių**. Papildomi veiksniai, į kuriuos reikia atsižvelgti, yra šie, bet jais neapsiriboja:

**Ilgesnė audito trukmė:**

- Sudėtingi **EEJ atliekų** srautai, apimantys daugiau nei vieną pastatą;

- Didelis reglamentavimo lygis vietoje (pvz., kiti pavojingi procesai ir pan. );
- Sistema apima labai sudėtingus procesus arba santykinai daug unikalių veiklų;
- Netiesioginiai aspektai, dėl kurių reikia skirti daugiau laiko auditoriams (pvz., valdymo sistemos ir (arba) EEJ atliekų tvarkymo operacijų nebrandumas).
- Papildomi ar neįprasti aplinkosaugos aspektai arba reglamentuojamos vietovės sąlygos.

#### **Audito trukmės sumažėjimas:**

- Audito vietoje trukmė gali būti sutrumpinta ne daugiau kaip 25 % šiais atvejais :
  - priežiūros audito arba iš eilės atliekamo bendrojo audito atveju, jei nėra jokių reikšmingų proceso pakeitimų ir jei nėra jokių audito reikalavimų (apibrėžtų galiojančioje WEEELABEX sertifikavimo schemoje) pakeitimų.

#### **A.1 lentelė (taikoma apdorojimo ir paruošimo pakartotiniam naudojimui veiklos vykdytojams)**

	I klasė	II klasė	III klasė	IV klasė
WEEELABEX auditorių skaičius	2	2	1	1
Bendras auditas: trukmė (vietoje)	2 dienos (iš viso 4 audito dienos)	1-2 dienos (iš viso 2-4 audito darbo dienos)	1 diena (iš viso 1 audito diena)	1 diena (iš viso 1 audito diena)
Priežiūros auditas: trukmė (vietoje)	2 dienos (iš viso 4 audito dienos)	1 diena (iš viso 2 audito dienos)	1 diena (iš viso 1 audito diena)	0,5 dienos (iš viso 0,5 audito dienos)
Specialistų veiklos testas: audito grupės narių skaičius ir trukmė (vietoje)	(priklausomai nuo apdorojimo proceso pajėgumo ir sudėtingumo)	(priklausomai nuo apdorojimo proceso pajėgumo ir sudėtingumo)	(priklausomai nuo apdorojimo proceso pajėgumo ir sudėtingumo)	(priklausomai nuo apdorojimo proceso pajėgumo ir sudėtingumo)
Partijos testas: audito grupės narių skaičius ir trukmė (vietoje)	(priklausomai nuo apdorojimo proceso pajėgumo ir sudėtingumo)	(priklausomai nuo apdorojimo proceso pajėgumo ir sudėtingumo)	(priklausomai nuo apdorojimo proceso pajėgumo ir sudėtingumo)	(priklausomai nuo apdorojimo proceso pajėgumo ir sudėtingumo)

Tikimasi, kad WEEELABEX vyriausiasis auditorius visą laiką dalyvaus atliekant bendrąjį auditą ir priežiūros auditą. Nustatytas WEEELABEX auditorių skaičius ir nustatyta audito vietoje trukmė taikoma tik bendrajam auditui ir priežiūros auditui. Atliekant partijos bandymą ir specialistų veiklos bandymą, audito grupės narių skaičius priklauso nuo atliekamų užduočių, apdorojimo pajėgumų ir apdorojimo proceso sudėtingumo.

Atliekant bendrąjį auditą ir priežiūros auditą gali būti taikomi įvairūs WEEELABEX auditorių skaičiaus ir vietoje atliekamo audito trukmės deriniai, jei laikomasi šių reikalavimų:

- Bendras audito darbo dienų skaičius atitinka A.1 lentelę
- Pagrindinis auditorius pritaria šiam deriniui
- Derinį pripažįsta atitikties patikros procesą inicijavusi šalis.

**A.2 lentelė (taikoma apdorojimo ir paruošimo pakartotiniam naudojimui veiklos vykdytojams)**

Operatoriaus tipas	Apdorojimo proceso srautas	Aprašymas	< 500 t	500 t - 2 500 t	2 500 t - 10 000 t	> 10 000 t
			Svoriai nurodomi <b>kiekvienam</b> apdorojimo proceso srautui			
1 tipas	A, B	Išmontavimas rankiniu būdu, įskaitant visą arba dalį teršalų pašalinimą.	IV klasė	IV klasė	III klasė	III klasė
1 tipas	C, D, E, G, H	Išmontavimas rankiniu būdu, įskaitant visą arba dalį teršalų pašalinimą.	III klasė	III klasė	II klasė	II klasė
2 arba 3 tipas <b>arba pakartotinis naudojimas</b> (arba 1 ir 2, ir (arba) 3, <b>ir (arba) pakartotinio naudojimo</b> operatorius kartu su 1 ir 2, ir (arba) 3, <b>ir (arba) pakartotinio naudojimo</b> operatoriumi)	A, B	Mechaninis apdorojimas (pirminis ir tarpinis apdorojimas), įskaitant tam tikrą arba visą teršalų pašalinimą (kai nurodyta). Pažangus mechaninis apdorojimas, įskaitant kai kuriuos arba visus teršalų šalinimo būdus (kai nurodyta). <b>Paruošimo pakartotiniam naudojimui procesas (tikrinimo, valymo ar remonto utilizavimo operacijos, kurių metu atliekomis tapę produktai ar jų sudedamosios dalys paruošiami taip, kad juos būtų galima pakartotinai naudoti be jokio kito pirminio apdorojimo).</b>	III klasė	II klasė	II klasė	I klasė
2 arba 3 tipas <b>arba pakartotinis naudojimas</b> (arba 1 ir 2, ir (arba) 3, <b>ir (arba) pakartotinio naudojimo</b> operatorius kartu su 1 ir 2, ir (arba) 3, <b>ir (arba) pakartotinio naudojimo</b> operatoriumi)	C, D, E, F, G, H	Mechaninis apdorojimas (pirminis ir tarpinis apdorojimas), įskaitant tam tikrą arba visą teršalų pašalinimą (kai nurodyta). <b>Paruošimo pakartotiniam naudojimui procesas (tikrinimo, valymo ar remonto utilizavimo operacijos, kurių metu atliekomis tapę produktai ar jų sudedamosios dalys paruošiami taip, kad juos būtų</b>	III klasė	II klasė	I klasė	I klasė

	<i>galima pakartotinai naudoti be jokio kito pirminio apdorojimo).</i>				
--	--	--	--	--	--

### A.3 lentelė (taikoma surinkimo ir logistikos operatoriams)

	Surinkimo vieta*	Surinkimo įrenginys*	Logistikos objektas* < 2 500 t svoriai yra visų valdomų srautų suma.	Logistikos objektas* > 2 500 t svoriai yra visų valdomų srautų suma.	jungtinis surinkimo ir logistikos įrenginys*
<b>WEELABEX auditorių skaičius</b>	1	1	1	1	1
<b>Bendrasis auditas: trukmė (vietoje)</b>	2 valandos (iš viso 0,25 audito darbo dienos)	0,5 dienos (iš viso 0,5 audito darbo dienos)	0,5 dienos (iš viso 0,5 audito darbo dienos)	1 diena (iš viso 1 audito žmogaus dienos)	1 diena (iš viso 1 audito žmogaus dienos)
<b>Priežiūros auditas: trukmė (vietoje)</b>	2 valandos (iš viso 0,25 audito darbo dienos)	0,5 dienos (iš viso 0,5 audito darbo dienos)	0,5 dienos (iš viso 0,5 audito darbo dienos)	0,5 dienos (iš viso 0,5 audito darbo dienos)	1 diena (iš viso 1 audito žmogaus dienos)

\* Operatoriaus tipo apibrėžtys pagal EN CLC/TS 50625-4 yra tokios:

- **Surinkimo vieta** = vieta, kur vartotojai ir (arba) įmonės gali atiduoti EEĮ atliekas prieš rūšiovimą, saugojimą ir paruošimą pakartotiniam naudojimui ar apdorojimui (surinkimo vieta gali būti laikina arba nuolatinė). EEĮ atliekų surinkimas paprastai nėra pagrindinė veikla šioje vietoje. Tai gali būti, pavyzdžiui, surinkimo dėžė ar kitas surinkimo mechanizmas, įrengtas mažmeninės prekybos ar pelno nesiekiančioje parduotuvėje, viešajame pastate, bendruomenės erdvėje).
- **Surinkimo vieta** = vieta, skirta EEĮ atliekoms surinkti, kad jas būtų galima surinkti atskirai (apskritai surinkimas - tai EEĮ atliekų surinkimas, įskaitant preliminarų rūšiovimą ir preliminarų EEĮ atliekų saugojimą, kad jas būtų galima vežti į logistikos įrenginį arba apdorojimo įrenginį. Surinkimo vieta, kurios pagrindinė veikla yra atliekų ir (arba) EEĮ atliekų surinkimas, pvz., savivaldybės arba ne savivaldybės surinkimo centras, kitaip nei surinkimo punktas).
- **Logistikos įrenginys** = įrenginys, skirtas priimti ir paruošti transportavimui į EEĮ atliekų apdorojimo įrenginius (Apskritai logistika - tai EEĮ atliekų transportavimo, tvarkymo, preliminarus saugojimo ir (arba) rūšiovimo nuo kilmės vietos iki pristatymo vietos planavimas, įgyvendinimas ir kontrolė. Transportavimas taip pat gali būti vykdomas į paruošimo pakartotiniam naudojimui įrenginius. Rūšiovimas taip pat gali būti vykdomas logistikos įrenginiuose.)

**Tikimasi, kad WEELABEX auditorius visą laiką dalyvaus atliekant bendrąjį auditą ir priežiūros auditą. Nustatytas WEELABEX auditorių skaičius ir nustatyta audito vietoje trukmė taikoma bendrajam auditui ir priežiūros auditui.**

**Atliekant bendrąjį auditą ir priežiūros auditą gali būti taikomi įvairūs WEELABEX auditorių skaičiaus ir vietoje atliekamo audito trukmės deriniai, jei laikomasi šių reikalavimų:**

- **Bendras audito darbo dienų skaičius atitinka A.1 lentelę**
- **Pagrindinis auditorius pritaria šiam deriniui**
- **Derinį pripažįsta atitikties patikros procesą inicijavusi šalis.**