

WEEELABEX

Útmutató dokumentum



Cím	B04 Útmutató dokumentum
Állapot	Végleges
Felülvizsgálat / dátum	Rev12_verzió 1 - 2020. augusztus ⁴.

TARTALOM

1.	Bevezetés	4
1.1	Hivatkozások	4
1.2	Hogyan kell használni ezt a dokumentumot.....	7
2.	A WEEELABEX auditorokra vonatkozó jóváhagyási követelmények.....	8
2.1	Elfogadási kritériumok	8
2.2	Alkalmazás	8
2.3	Vizsgálati folyamat.....	9
2.4	Jóváhagyás.....	9
2.5	Jelentés	11
2.6	Javítóintézkedés, felfüggesztés és visszavonás	11
2.7	WEEELABEX A felfüggesztett vagy a tőzsdéről kivont WEEELABEX üzemeltetői Könyvvizsgálók.....	12
2.8	Részletek változása.....	12
2.9	A további jegyzés (tanúsítás) feltételei.....	12
3.	A WEEELABEX-üzemeltetőkre vonatkozó jóváhagyási követelmények ..	13
3.1	Elfogadási kritériumok	13
3.2	Alkalmazás	13
3.3	Jóváhagyás.....	13
3.4	A részletek módosítása - a részletek módosításának folyamata és következményei	14
3.5	Javítóintézkedés, felfüggesztés és visszavonás	15
4.	Megfelelőség-ellenőrzési rendszer.....	16
4.1	A megfelelőség-ellenőrzési folyamat decentralizálása	16
4.2	A WEEELABEX vezető auditor és az auditcsoport kiválasztása	17
4.3	Az auditcsoport tagjainak felelőssége	20
4.4	Ellenőrzési kategóriák	23
4.5	Az ellenőrzés időtartama	31
4.6	Ellenőrzési csoportok és ellenőrzési koordinátorok	31
4.7	Szándéknyilatkozat.....	33
4.8	Ellenőrzési dokumentumok	34
4.9	Megfelelőségi tanúsítvány	37
4.10	Felülvizsgálat (minőségirányítás)	38
5.	Panaszok és fellebbezések	38

5.1	Cél és hatály	38
5.2	Panaszkezelési eljárás	39
5.3	Fellebbezési eljárás	41
6.	A WEEELABEX védjegyek ellenőrzése.....	41
6.1	A használat feltételei	42
6.2	A jelek használata.....	42
7.	Nyilvántartás és jelentéstétel.....	44
7.1	Adatgyűjtés	44
7.2	A WEEELABEX közgyűlésének feladatai	44
7.3	A WEEELABEX iroda feladatai	44
7.4	Az adatok típusa	44
7.5	Rekordok	44
7.6	Információk megosztása jelentéstételi céllal	45
7.7	Információk megosztása promóciós vagy egyéb célokra.....	45
melléklet: Az ellenőrzés időtartamára vonatkozó táblázatok		47

1. Bevezetés

E dokumentum elsődleges célja, hogy leírja a WEEELABEX szervezet által követendő irányítási és adminisztrációs eljárást, valamint azokat a folyamatokat és követelményeket, amelyeket a WEEELABEX auditoroknak alkalmazniuk és betartaniuk kell annak érdekében, hogy a WEEELABEX **tanúsított** üzemeltetőként WEEELABEX-listára kerülni kívánó kezelő **és/vagy újrahasználtra előkészítő és/vagy begyűjtő és/vagy logisztikai** üzemeltetők megfelelőségének ellenőrzését elvégezzék.

E dokumentum tartalma arra is szolgál, hogy tájékoztassa az üzemeltetőket¹ megfelelőség-ellenőrzési eljárás során alkalmazott eljárásokról és követelményekről az alábbiakban meghatározott WEEELABEX megfelelőség-ellenőrzési dokumentumok követelményei (a továbbiakban: WEEELABEX követelmények) alapján.

1.1 Hivatkozások

A megfelelőség igazolási eljárás (a továbbiakban "tanúsítási eljárás") minden egyes elektromos és elektronikus berendezések hulladékaira vonatkozóan az alábbi követelményeknek való megfelelésen alapul:

Ne m.	WEEE-áram:	Tanúsítási rendszer:	A megfelelőség-ellenőrzési követelmények meghatározása:
A	Nagygépek *	WEEELABEX Tanúsítási rendszer - EUro B2101 üzemeltetői **	<u>KEZELÉS:</u> - EN 50625-1:2014 - CLC/TS 50625-3-1:2015 - WEEELABEX normatív dokumentum a kezelésről V10.0 (cikkek: 4.1.1; 4.3.5; 4.7.5; 5.9.1; A.2.1) <u>ELŐKÉSZÍTÉS AZ ÚJRAFELHASZNÁLÁSRA:</u> - EN 50614:2020 <u>GYŰJTÉS ÉS LOGISZTIKA:</u> - CLC/TS 50625-4:2017 - WEEELABEX normatív dokumentum a gyűjteményről V9.0 (cikkek: 4.1.1) - WEEELABEX normatív dokumentum a logisztikáról V9.0 (cikkek: 4.1.1, 4.3.5)
B	Vegyes berendezés *	WEEELABEX Tanúsítási rendszer - EUro B2101 üzemeltetői **	<u>KEZELÉS:</u> - EN 50625-1:2014 - CLC/TS 50625-3-1:2015 - WEEELABEX normatív dokumentum a kezelésről V10.0 (cikkek: 4.1.1; 4.3.5; 4.7.5; 5.9.1; A.2.1) <u>ELŐKÉSZÍTÉS AZ ÚJRAFELHASZNÁLÁSRA:</u> - EN 50614:2020 <u>GYŰJTÉS ÉS LOGISZTIKA:</u> - CLC/TS 50625-4:2017

¹ Ebben a dokumentumban és más WEEELABEX dokumentumokban az "üzemeltető" kifejezés "kezelőt", "újrahasználtra való előkészítés üzemeltetőjét", "begyűjtés üzemeltetőjét", "logisztikai üzemeltetőjét" vagy a felsorolt típusok kombinációját jelenti.

			<p>- WEEELABEX normatív dokumentum a gyűjteményről V9.0 (cikkek: 4.1.1)</p> <p>- WEEELABEX normatív dokumentum a logisztikáról V9.0 (cikkek: 4.1.1, 4.3.5)</p>
C	Hőcserélő berendezés *	WEEELABEX Tanúsítási rendszer - EURo B2101 üzemeltetői **	<p>KEZELÉS:</p> <ul style="list-style-type: none"> - EN 50625-1:2014 - CLC/TS 50625-3-1:2015 - EN 50625-2-3:2017 - CLC/TS 50625-3-4:2017 - WEEELABEX normatív dokumentum a kezelésről V10.0 (cikkek: 4.1.1; 4.3.5; 4.7.5; 5.9.1; A.2.1) <p><u>ELŐKÉSZÍTÉS AZ ÚJRAFELHASZNÁLÁSRA:</u></p> <ul style="list-style-type: none"> - EN 50614:2020 <p><u>GYŰJTÉS ÉS LOGISZTIKA:</u></p> <ul style="list-style-type: none"> - CLC/TS 50625-4:2017 - WEEELABEX normatív dokumentum a gyűjteményről V9.0 (cikkek: 4.1.1) - WEEELABEX normatív dokumentum a logisztikáról V9.0 (cikkek: 4.1.1, 4.3.5)
D	CRT kijelzős készülékek *	WEEELABEX Tanúsítási rendszer - EURo B2101 üzemeltetői **	<p>KEZELÉS:</p> <ul style="list-style-type: none"> - EN 50625-1:2014 - CLC/TS 50625-3-1:2015 - EN 50625-2-2-2:2015 - CLC/TS 50625-3-3-3:2017 - WEEELABEX normatív dokumentum a kezelésről V10.0 (cikkek: 4.1.1; 4.3.5; 4.7.5; 5.9.1; A.2.1) <p><u>ELŐKÉSZÍTÉS AZ ÚJRAFELHASZNÁLÁSRA:</u></p> <ul style="list-style-type: none"> - EN 50614:2020 <p><u>GYŰJTÉS ÉS LOGISZTIKA:</u></p> <ul style="list-style-type: none"> - CLC/TS 50625-4:2017 - WEEELABEX normatív dokumentum a gyűjteményről V9.0 (cikkek: 4.1.1) - WEEELABEX normatív dokumentum a logisztikáról V9.0 (cikkek: 4.1.1, 4.3.5)
E	Lapos képernyős berendezések *	WEEELABEX Tanúsítási rendszer - EURo B2101 üzemeltetői **	<p>KEZELÉS:</p> <ul style="list-style-type: none"> - EN 50625-1:2014 - CLC/TS 50625-3-1:2015 - EN 50625-2-2-2:2015 - CLC/TS 50625-3-3-3:2017 - WEEELABEX normatív dokumentum a kezelésről V10.0 (cikkek: 4.1.1; 4.3.5; 4.7.5; 5.9.1; A.2.1) <p><u>ELŐKÉSZÍTÉS AZ ÚJRAFELHASZNÁLÁSRA:</u></p>

			<p>- EN 50614:2020</p> <p><u>GYŰJTÉS ÉS LOGISZTIKA:</u></p> <p>- CLC/TS 50625-4:2017</p> <p>- WEEELABEX normatív dokumentum a gyűjteményről V9.0 (cikkek: 4.1.1)</p> <p>- WEEELABEX normatív dokumentum a logisztikáról V9.0 (cikkek: 4.1.1, 4.3.5)</p>
F	Gázkisüléssel lámpák *	WEEELABEX Tanúsítási rendszer - EURO B2101 üzemeltetői **	<p><u>KEZELÉS:</u></p> <p>- EN 50625-1:2014</p> <p>- CLC/TS 50625-3-1:2015</p> <p>- EN 50625-2-1:2014</p> <p>- CLC/TS 50625-3-2:2016</p> <p>- WEEELABEX normatív dokumentum a kezeléssel V10.0 (cikkek: 4.1.1; 4.3.5; 4.7.5; 5.9.1; A.2.1)</p> <p><u>ELŐKÉSZÍTÉS AZ ÚJRAFELHASZNÁLÁSRA:</u></p> <p>- EN 50614:2020</p> <p><u>GYŰJTÉS ÉS LOGISZTIKA:</u></p> <p>- CLC/TS 50625-4:2017</p> <p>- WEEELABEX normatív dokumentum a gyűjteményről V9.0 (cikkek: 4.1.1)</p> <p>- WEEELABEX normatív dokumentum a logisztikáról V9.0 (cikkek: 4.1.1, 4.3.5)</p>
G	Fotovoltaikus panelek *	WEEELABEX Tanúsítási rendszer - EURO B2101 üzemeltetői **	<p><u>KEZELÉS:</u></p> <p>- EN 50625-1:2014</p> <p>- CLC/TS 50625-3-1:2015</p> <p>- EN 50625-2-4:2017</p> <p>- CLC/TS 50625-3-5:2017</p> <p>- WEEELABEX normatív dokumentum a kezeléssel V10.0 (cikkek: 4.1.1; 4.3.5; 4.7.5; 5.9.1; A.2.1)</p> <p><u>ELŐKÉSZÍTÉS AZ ÚJRAFELHASZNÁLÁSRA:</u></p> <p>- EN 50614:2020</p> <p><u>GYŰJTÉS ÉS LOGISZTIKA:</u></p> <p>- CLC/TS 50625-4:2017</p> <p>- WEEELABEX normatív dokumentum a gyűjteményről V9.0 (cikkek: 4.1.1)</p> <p>- WEEELABEX normatív dokumentum a logisztikáról V9.0 (cikkek: 4.1.1, 4.3.5)</p>
H	Egyebek *	WEEELABEX Tanúsítási rendszer - EURO B2101 üzemeltetői **	<p><u>KEZELÉS:</u></p> <p>- EN 50625-1:2014</p> <p>- CLC/TS 50625-3-1:2015</p> <p>- WEEELABEX normatív dokumentum a kezeléssel V10.0 (cikkek: 4.1.1; 4.3.5; 4.7.5; 5.9.1; A.2.1)</p> <p><u>ELŐKÉSZÍTÉS AZ ÚJRAFELHASZNÁLÁSRA:</u></p>

			<p>- EN 50614:2020</p> <p><u>GYÚJTÉS ÉS LOGISZTIKA:</u></p> <p>- CLC/TS 50625-4:2017</p> <p>- WEEELABEX normatív dokumentum a gyűjteményről V9.0 (cikkek: 4.1.1)</p> <p>- WEEELABEX normatív dokumentum a logisztikáról V9.0 (cikkek: 4.1.1, 4.3.5)</p>
--	--	--	----------------------------------------------------------------------------------------------------------------------------------------------------------------------------------------------------------------------------------------------------------------

* Az elektromos és elektronikus berendezések hulladékáramainak fogalom meghatározásai és leírásai a "B 02 TR A kezelést és az újrahásználatra történő előkészítést végző üzemeltetők jogosultsága" és a "B 02 CL A begyűjtést és logisztikát végző üzemeltetők jogosultsága" című dokumentumban található.

** WEEELABEX tanúsítási rendszer - Üzemeltetők EURo B2101 a következő dokumentumokat tartalmazza:

- B 02 TR A kezelést és az újrahásználatra való előkészítést végző üzemeltetők jogosultsága rev. 11
- B 02 CL A begyűjtési és logisztikai szolgáltatók jogosultsága rev. 02.
- B 03 TR megállapodás a kezelést és az újrafelhasználásra való előkészítést végző üzemeltetők számára rev. 05
- B 03 CL megállapodás a begyűjtő és logisztikai szolgáltatók számára rev.02
- B 04 WEEELABEX útmutató dokumentum rev. 12.

Ebben a dokumentumban és más WEEELABEX dokumentumokban az "üzemeltető" kifejezés "kezelőt", "újrahásználatra való előkészítés üzemeltetőjét", "begyűjtés üzemeltetőjét", "logisztikai üzemeltetőjét" vagy a felsorolt típusok kombinációját jelenti.

Ebben a dokumentumban és más WEEELABEX dokumentumokban a "TR" rövidítés a "kezelés és előkészítés újrafelhasználásra", a "CL" rövidítés a "gyűjtés és logisztika", a "B" rövidítés pedig a fentiekben felsoroltak mindegyikét jelenti.

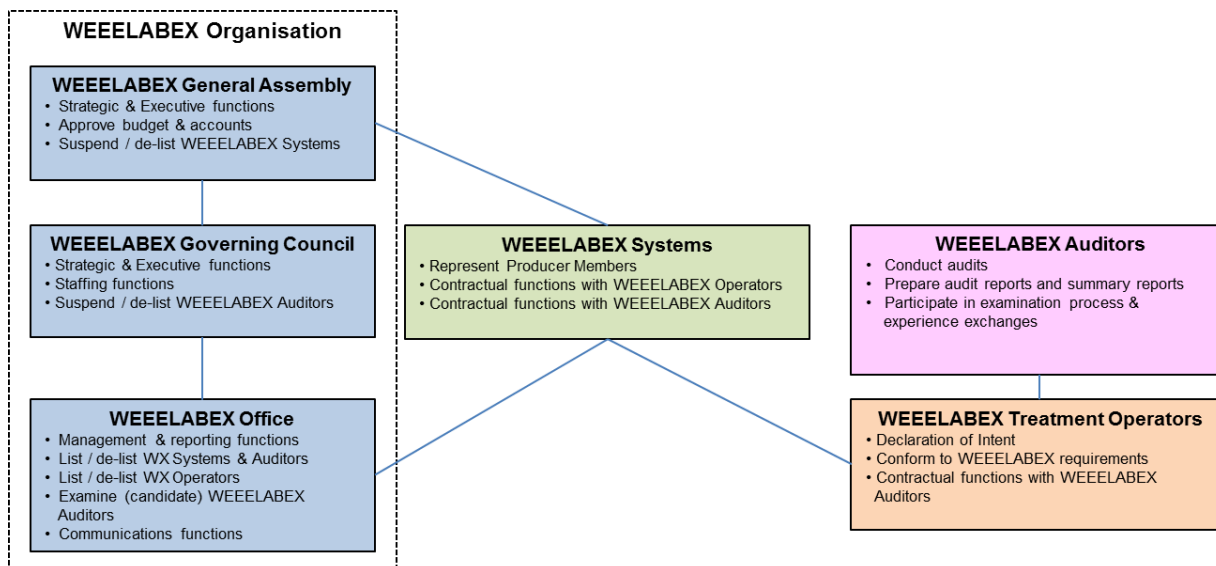
A fent említett elektromos és elektronikus berendezések hulladékainak áramai külön-külön vagy együttesen is bevonhatók a jóváhagyott WEEELABEX üzemeltetői megfelelés-ellenőrzési audit hatálya alá.

- 1. megjegyzés:** Ebben a dokumentumban munkanap alatt a WEEELABEX Iroda munkanapját értjük, amely hétfőtől péntekig - 08.00-17.00 óráig tart.
- 2. megjegyzés:** A WEEELABEX követelményeire vagy bármely más dokumentumra való hivatkozások a legutóbbi verziókra vonatkoznak.

1.2 Hogyan használjuk ezt a dokumentumot

Ez a dokumentum a következő szerepeken alapul:
A WEEELABEX szervezet;
WEEELABEX könyvvizsgálók; és
WEEELABEX Operátorok.

1 ábra jelzi az ebben a dokumentumban részletezett kulcsfontosságú szerepeket és felelősségi köröket.



1 ábra Kulcsszerepek és felelősségi körök

Ezt a WEEELABEX útmutató dokumentumot a WEEELABEX szervezet dolgozta ki, amely a következő címen érhető el:

U Habrovky 247/11 ,
140 00 Praha 4, Krc,
Cseh Köztársaság

2. A WEEELABEX auditorokra vonatkozó jóváhagyási követelmények

2.1 Elfogadási kritériumok

Ahhoz, hogy a WEEELABEX auditorai közé megfelelő jelöltek kerülhessenek, a jelöltnek meg kell felelnie az A02 Auditorprofil dokumentumban meghatározott minimális kritériumoknak, és meg kell felelnie az ezen útmutató dokumentumban foglalt valamennyi egyéb követelménynek.

2.1.1A könyvvizsgáló szintje

Az auditorok három különböző szintje létezik (az A02 Auditorprofil dokumentumban meghatározottak szerint), ami tükrözi az auditorjelöltek megfelelő auditálási tapasztalatát/készségeit:

- Könyvvizsgáló
- Vezető auditor
- Speciális könyvvizsgáló

2.1.2 A tanúsított WEEELABEX-ellenőrként való feltüntetés a WEEELABEX-rendszerek és -üzemeltetők számára elismerést jelent arról, hogy a WEEELABEX-iroda értékelte tudásukat, tapasztalatukat és képességeiket, és ennek következtében a WEEELABEX-ellenőr által végzett megfelelőség-ellenőrzési eljárásan átesett üzemeltetők megfelelnek a WEEELABEX követelményeinek.

2.2 Alkalmazás

A WEEELABEX irodája a WEEELABEX auditorává válásra vonatkozó szándéknyilatkozatot a WEEELABEX irodán keresztül fogja közzétenni:

- A WEEELABEX weboldalon megjelenő kiadvány
- WEEELABEX Szervezet levelezőlista
- A WEEELABEX rendszer levelezési listái

A felhívás az érintett könyvvizsgáló típusára irányul: általános vagy speciális könyvvizsgáló.

A felhívásnak meg kell határoznia:

- A könyvvizsgáló profilja
- A pályázók által benyújtandó dokumentumok, profiljuktól függően: ISO 9001/14001 auditor), korábbi auditálási tapasztalat dokumentációja...
- a vizsgaszeminárium költsége, időpontja, időtartama és helyszíne
- a kérelem benyújtásának határideje.

A jelentkezési lapot a WEEELABEX-szervezet honlapján fogják időben közzétenni.

Az auditorjelölteknek ki kell tölteniük és be kell nyújtaniuk a WEEELABEX Irodához az A01 auditor jelentkezési lapot és az azt alátámasztó dokumentumokat. A WEEELABEX Iroda értékeli, hogy a könyvvizsgálójelölt képes-e megfelelni az A02 könyvvizsgálói profil dokumentumban meghatározott kritériumoknak, és megállapítja, hogy a jelölt melyik könyvvizsgálói szintre pályázhat, majd meghívja a jelöltet egy vizsgaműhelyen való részvételre.

A vizsgaközpontban² való részvétel előtt a könyvvizsgálójelöltnek vagy könyvvizsgáló cégének vizsgaeljárási díjat kell fizetnie, majd ezt követően a folyamatos szakmai fejlődéshez szükséges további vizsgákért. A WEEELABEX Iroda a WEEELABEX közgyűlésének utasítására minden évben a működési költségek felülvizsgálatát követően díjjegyzéket készít és tesz közzé.

2.3 Vizsgálati folyamat

A vizsgaműhelyt a WEEELABEX Iroda szervezi, és a könyvvizsgálói vizsgaműhely koncepciója és tanterve, valamint a vizsgáztatók által kidolgozott könyvvizsgálói vizsgaműhely dokumentációja alapján tartják (a vizsgaműhely napirendjét és tartalmát az A 06. dokumentum Általános képesítési vizsgaműhely kézikönyve tartalmazza).

2.4 Jóváhagyás

A WEEELABEX auditoraként való jóváhagyás és a listára való felvétel (a továbbiakban: "listára való felvétel" vagy "tanúsítás") feltétele a sikeres vizsga letétele és az A 03 Auditor-megállapodás dokumentumban meghatározott feltételekben meghatározott követelmények folyamatos betartása.

A vizsgaszemináriumot és a vizsgafolyamat pozitív eredményét követően a WEEELABEX Iroda levelet küld a jelöltnek, amelyben ideiglenesen megerősíti, hogy WEEELABEX auditornak minősül (és hogy milyen szinten), feltéve, hogy a jelölt aláírja és visszaküldi az A03 auditor megállapodást. Az auditorszerződés aláírásával az auditor elfogadja a WEEELABEX szervezet feltételeit, és WEEELABEX auditor státusza megerősítést nyer, ami lehetővé teszi a WEEELABEX védjegy használatát.

A WEEELABEX-szervezet az auditorjelöltet WEEELABEX-auditorként veszi nyilvántartásba, és "igazolós dokumentumot" (tanúsítványt) állít ki. Az igazolásban feltüntetendő információk részletei legalább a következők:

- A tanúsítás dátuma és a dokumentum száma
- A könyvvizsgáló neve
- A könyvvizsgáló elérhetőségei
- A tanúsítás terjedelme (vezető auditor/auditor/szakértő auditor)
- Nyelvek
- Érvényességi időszak

Az igazolós dokumentum a WEEELABEX-szervezet tulajdonát képezi, és azt a WEEELABEX-irodának kérésre vissza kell küldeni, ha a jegyzékbe vétel bármilyen okból megszűnik.

² A vizsgaszemináriumokat Európában kijelölt központokban tartják.

A WEEELABEX auditorok az első tanúsításkor és minden ezt követő évfordulós újratanúsításkor kötelesek a Cseh Köztársaságban érvényes HÉA-val (ha van ilyen) terhelt regisztrációs díjat fizetni. A WEEELABEX könyvvizsgáló folyamatos jegyzése a regisztrációs díj minden évben történő befizetésétől függ.

A regisztrációs díj befizetése feljogosítja a WEEELABEX auditorát a WEEELABEX dokumentációs frissítésekre és az Élménynapon való részvételre. A regisztrációs díj tartalmazza továbbá a WEEELABEX védjegy(ek) használatát a WEEELABEX auditor által a következő 12 hónapban.

2.4.1 Tanúsítási időszak

A WEEELABEX auditor tanúsítás az igazoló dokumentumon (tanúsítványon) meghatározott tanúsítási lejáratú időpontig tart, amennyiben a WEEELABEX A03 auditor megállapodásban foglalt feltételek, valamint a jelen dokumentumban, az A01 auditor pályázati dokumentumban és az A02 auditor profilban foglalt követelmények teljesülnek.

2.4.2A könyvvizsgálói szint fejlődése

A WEEELABEX auditor státuszának vezető auditorré vagy szakauditorrá történő emelése további vizsgafolyamat sikeres elvégzését és/vagy az A02 auditorprofil dokumentumban meghatározott további tapasztalati követelményeket követeli meg. A folyamatot az A01 Auditor jelentkezési lap ismerteti. A jóváhagyást a WEEELABEX Iroda a 2.4. pontban foglaltaknak megfelelően megerősíti.

2.5 Jelentés

A WEEELABEX-ellenőrök kötelesek tevékenységükről jelentést tenni a WEEELABEX-irodának a 7. szakaszban meghatározott követelményeknek megfelelően.

2.6 Javítóintézkedés, felfüggesztés és visszavonás

A WEEELABEX auditorok (vezető auditorok vagy auditorok) különböző okok miatt visszavonhatják vagy visszavonhatják a WEEELABEX megfelelőség-ellenőrzési folyamatát:

2.6.1 Önkéntes visszavonás

A WEEELABEX-ellenőrök bármikor visszavonhatják a WEEELABEX-ellenőrzésre vonatkozó listájukat. A WEEELABEX Irodát erről a WEEELABEX auditornak vagy auditáló cégének legalább egy hónappal a listáról való önkéntes visszavonás előtt írásban értesítenie kell.

2.6.2 Önkéntes visszavonás

A WEEELABEX Kormányzótanácsa bizonyos körülmények között visszavonhatja a WEEELABEX könyvvizsgálói listára való felvételét. Ilyen esetekben a következő eljárásokra kerül sor (sorrendben):

- követelmény, hogy a WEEELABEX auditor korrekciós intézkedéseket tegyen és bizonyítsa;
- a WEEELABEX auditor felfüggesztése; és
- a WEEELABEX auditor nem önkéntes visszavonása (listáról való törlése).

Ezek az intézkedések olyan tényezők miatt történhetnek, mint például, de nem kizárólagosan:

- súlyos panasz, amelyet nem lehet megoldani;
- a fellebbezést követő negatív eredmény;
- az esedékes díjak megfizetésének elmulasztása;
- a jelentéstételi kötelezettség elmulasztása;
- a foglalkoztatásban bekövetkező olyan változás, amely olyan összeférhetetlenséget eredményezhet, amelyet nem lehet kielégítően kezelni; és
- a WEEELABEX könyvvizsgálója ellen bizonyítottan elkövetett súlyos kötelességszegés.

2.6.3 Felfüggesztés

Az előírt korrekciós intézkedés elmulasztása azt eredményezheti, hogy a WEEELABEX auditor felfüggesztésre kerül a szolgáltatásainak nyújtása alól a korrekciós intézkedés végrehajtásáig és bizonyításáig.

Ha a felfüggesztés időtartama alatt és 20 munkanapon belül (vagy bármely hosszabb egyeztetett határidőn belül) nem hajtják végre a korrekciós intézkedéseket, az az önkéntes törlést eredményezi.

2.6.4 Önkéntes törlés a listáról

Az a WEEELABEX-ellenőr, aki a felfüggesztés ideje alatt nem hajtja végre a korrekciós intézkedéseket, önkényesen visszavonásra kerül a szolgáltatásai nyújtásától, és a WEEELABEX-iroda törli a listáról. Fel kell hagynia a WEEELABEX megfelelőség-ellenőrzési folyamatával kapcsolatos minden tevékenységgel, beleértve a tervezett vagy tervezett auditokat is.

2.6.5 Javító intézkedés

A korrekciós intézkedések olyan intézkedéseknek tekintendők, amelyeket a megfelelőség-ellenőrzési folyamat működésében bekövetkezett hibák kijavítása érdekében tesznek.

A WEEELABEX-ellenőrök kötelesek a korrekciós intézkedéseket végrehajtani és a sikeres lezárást a WEEELABEX-irodának igazolni.

A korrekciós intézkedések 20 munkanapon belüli (vagy bármely hosszabb egyeztetett határidőn belüli) végrehajtásának elmulasztása felfüggesztést von maga után.

A tanúsítás felfüggesztésével, törlésével és visszavonásával kapcsolatos további részleteket az A 03 Auditor megállapodás című dokumentum tartalmazza.

2.7 WEELABEX Felfüggesztett vagy törölt WEELABEX-listán szereplő WEELABEX-üzemeltetők Könyvvizsgálók

2.7.1 Felfüggesztés

Amennyiben egy WEELABEX vezető auditor felfüggesztésre kerül, az elvégzett auditokat a WEELABEX vezető auditornak kell lezárnia. Ha ez nem lehetséges, az auditot az ügyfél (az auditot kezdeményező szervezet) által kijelölt másik WEELABEX vezető auditor fejezi be.

A felfüggesztés feloldásáig le kell állítani minden új auditálási kérelmet, illetve a meglévő vagy új ügyfeleknél tervezett auditálást.

Amennyiben egy WEELABEX-auditort felfüggesztettek, a felfüggesztés feloldásáig nem választható ki egy auditscsoport tagjaként semmilyen új vagy tervezett auditra.

2.7.2 A listáról való törlés

Amennyiben egy WEELABEX vezető auditor önként vagy akaratlanul törlésre kerül a listáról, az adott auditor által auditált valamennyi WEELABEX-üzemeltetőt (vagy annak vállalatát) az önkéntes vagy akaratlan törlésről szóló első értesítéstől számított egy héten belül értesítenie kell.

Az auditornak (vagy cégének) egyidejűleg el kell küldenie a WEELABEX Irodának a meglévő és tervezett auditok listáját és az elérhetőségeket.

Minden olyan ügyfélnek, akinek auditálási eljárása folyamatban van, a WEELABEX vezető auditorainak listáját (elérhető a WEELABEX weboldalán) kell tanulmányoznia, hogy a meglévő és a tervezett auditálásokat egy másik WEELABEX vezető auditorral intézze.

2.8 Részletek változása

A WEELABEX auditorok (vezető auditorok vagy auditorok) 30 napon belül írásban (pl. levélben, faxon vagy e-mailben) tájékoztatják a WEELABEX irodát, ha az alábbi változások vagy események bármelyike bekövetkezik:

- Név;
- Cím;
- A könyvvizsgáló vállalat tulajdonjoga;
- foglalkoztatási státusz; és
- Bármilyen más jelentős változás, amely befolyásolhatja a megfelelőségvizsgálati eljárás működését;

2.9 A folyamatos jegyzés (tanúsítás) feltételei

A WEELABEX auditor minősítés a tanúsítási dokumentumon (tanúsítványon) meghatározott lejáratú időpontig érvényes, feltéve, hogy:

- a) a folyamatos szakmai alkalmassági vizsgakövetelmények kielégítő eredménye; és
- b) az éves regisztrációs díj befizetése, a befizetésnek a kiállított számla szokásos fizetési határidején belül kell beérkeznie; és

- c) a WEEELABEX auditor tanúsítási körének további vizsgálat vagy az A02 auditorprofil dokumentumban meghatározott számú WEEELABEX auditban való részvétel eredményeként történő módosítására vonatkozó kérelem benyújtása és a követelmények teljesítése; és
- d) az A03 könyvvizsgálói megállapodásban meghatározott, időről időre módosított feltételeknek való megfelelés.

Ezen túlmenően a WEEELABEX auditornak (vezető auditornak vagy auditornak) két egymást követő évben legalább egy WEEELABEX auditot el kell végeznie ahhoz, hogy a listán maradjon.

3. A WEEELABEX-üzemeltetőkre vonatkozó jóváhagyási követelmények

3.1 Elfogadási kritériumok

A WEEELABEX üzemeltetőjelöltnek meg kell felelnie a B02TR A kezelést **és előkészítést újrafelhasználásra** végző üzemeltetők jogosultsága **és/vagy B02CL A begyűjtést és logisztikát végző üzemeltetők jogosultsága** dokumentumban meghatározott minimumkövetelményeknek, valamint meg kell felelnie az e dokumentumban és a B03TR A kezelést **és előkészítést újrafelhasználásra** végző üzemeltetőkre vonatkozó megállapodásban és/vagy **B03CL A begyűjtést és logisztikát végző üzemeltetőkre vonatkozó megállapodásban meghatározott** valamennyi egyéb követelménynek.

A jóváhagyott WEEELABEX-üzemeltetői listára való felvétel a WEEELABEX-rendszerek számára elismerést jelent arról, hogy kezelési folyamataikat és műveleteiket egy jóváhagyott WEEELABEX-auditor megfelelőség-ellenőrzési eljárásnak vetette alá, és ennek következtében megfelelnek a WEEELABEX követelményeinek.

3.2 Alkalmazás

A WEEELABEX-üzemeltetőjelölteknek ki kell tölteniük és be kell nyújtaniuk a B01TR szándéknyilatkozat nyomtatványt a kezelési **és újrahasználatra történő előkészítési** üzemeltetők számára, illetve a **B01CL szándéknyilatkozat nyomtatványt a begyűjtési és logisztikai üzemeltetők számára a** WEEELABEX-irodához. A megfelelőség-ellenőrzési folyamatot a 4. szakasz ismerteti.

A WEEELABEX-üzemeltetőként való jóváhagyás és a jegyzékbe való felvétel feltétele a WEEELABEX-követelmények teljesítése, valamint az ezen útmutató dokumentumban és a B03TR megállapodásban a kezelést **és újrafelhasználásra történő előkészítést** végző üzemeltetők számára és/vagy a **B03CL megállapodásban a begyűjtést és logisztikát végző üzemeltetők számára** meghatározott követelmények folyamatos betartása.

A pályázati díjat az üzemeltetőnek a benyújtástól számított 15 munkanapon belül kell befizetnie a WEEELABEX Irodának. A díjat **egyszeri alkalommal** kell megfizetni a [www.weelabex.org honlapon elérhető árlista szerinti egységes összegben, figyelmen kívül hagyva a](http://www.weelabex.org) megfelelőség-ellenőrzési eljárás tárgyát képező **elektromos és elektronikus berendezések** hulladékainak **mennyiségét**. A kérelmezési díj nem kerül felszámításra egymást követő megfelelőségi hitelesítési eljárás esetén.

3.3 Jóváhagyás

A WEEELABEX Iroda levelet küld a WEEELABEX-üzemeltetőjelöltnek, amelyben ideiglenesen megerősíti a WEEELABEX-üzemeltetői listára való felvételét, amennyiben az üzemeltető aláírja és visszaküldi a B03TR Megállapodás a kezelést **és előkészítést újrafelhasználásra** végző üzemeltetők számára és/vagy a **B03CL Megállapodás a begyűjtést és logisztikát végző üzemeltetők számára**, valamint az engedélyezési díjat. E dokumentum aláírásával az üzemeltető elfogadja a WEEELABEX-szervezet valamennyi feltételét, és WEEELABEX-üzemeltetői státuszát megerősíti, ami lehetővé teszi a megfelelőségi igazolás (amelyet a végleges megerősítéssel együtt küldenek meg) és a WEEELABEX-jel használatára.

3.3.1 Elismerési időszak

Kezelésre és újrafelhasználásra való előkészítésre üzemeltetők számára

A tanúsítvány érvényességi ideje a tanúsítás dátumától számított 24 hónap. A WEEELABEX üzemeltetői tanúsítás mindaddig érvényben marad, amíg az üzemeltető pozitív auditjelentést kap (általános vagy felügyeleti auditot követően), és a kezelésre **és újrafelhasználásra történő előkészítésre** vonatkozó B03TR megállapodásban meghatározott feltételek és az ezen útmutató dokumentumban foglalt követelmények teljesülnek.

Begyűjtési és logisztikai szolgáltatók számára

- **A gyűjtőpontok és gyűjtőberendezések esetében:**

A tanúsítvány érvényességi ideje a tanúsítvány kiállításától számított 48 hónap (négy év). A WEEELABEX üzemeltetői tanúsítás mindaddig érvényben marad, amíg az üzemeltető pozitív auditjelentést kap (általános vagy felügyeleti auditot követően), és a begyűjtési és logisztikai üzemeltetőkre vonatkozó B03CL megállapodásban meghatározott feltételek és az ezen útmutató dokumentumban foglalt követelmények teljesülnek.

- **Logisztikai létesítmények esetében:**

A tanúsítvány érvényességi ideje a tanúsítás dátumától számított 24 hónap (két év). A WEEELABEX üzemeltetői tanúsítás mindaddig érvényben marad, amíg az üzemeltető pozitív auditjelentést kap (általános vagy felügyeleti auditot követően), és a begyűjtési és logisztikai üzemeltetőkre vonatkozó B03CL megállapodásban meghatározott feltételek és az ezen útmutató dokumentumban foglalt követelmények teljesülnek.

3.3.1.1. Ha egy WEEELABEX-üzemeltető úgy dönt, hogy a kétéves auditciklus végén nem kér megfelelőség-ellenőrzést, akkor a tanúsítás az igazoló dokumentumon (tanúsítványon) meghatározott tanúsítási lejárat dátummal hatályát veszti; kivéve, ha a tanúsítványt ezen időpont előtt törlik a listáról.

3.3.2 Regisztrációs díjak

A WEEELABEX-üzemeltetői listára való felvétel előtt és azt követően évente az üzemeltetőnek regisztrációs díjat kell fizetnie az egyes (a megfelelőség-ellenőrzési eljárás tárgyát képező) **elektromos és elektronikus berendezések hulladékainak** áramlatai után. A regisztrációs díj feljogosítja a WEEELABEX üzemeltetőjét a WEEELABEX védjegy használatára. A WEEELABEX Iroda a WEEELABEX közgyűlés utasítása szerint minden évben a működési költségek felülvizsgálatát követően díjtáblázatot készít és tesz közzé. Az érvényes díjjegyzék megtalálható a WEEELABEX honlapján vagy a WEEELABEX irodában.

3.4 A részletek módosítása - a részletek módosításának folyamata és következményei

A WEEELABEX-üzemeltetőknek be kell jelenteniük az adataikban bekövetkezett változásokat a kétéves auditciklus során az auditot végző WEEELABEX vezető auditornak és a WEEELABEX Irodának, különösen a 3.4.1. pontban szereplő 1. táblázatfelsorolt változásokat. Ez azért lényeges, mert a változások befolyásolhatják a megfelelőség-ellenőrzési eljárás érvényességét.

3.4.1 Az adatok változásának bejelentése a következő következményekkel jár:

A változás típusa	Következmények
További helyszín.	Az új helyszín ellenőrzése.
Áthelyezés.	Az új helyszín ellenőrzése.
A gyártóüzem vagy -folyamat jelentős módosítása (lásd 4.4.2.3.)	A módosítások és az érintett folyamatok ellenőrzése.
A WEEELABEX Operator társaság megszűnése.	A listázást visszavonták. Újbóli tanúsítás kérelemmel és teljes auditálással szükséges.

Cégnévváltozás.	A megfelelőségi igazolás dokumentum újbóli kiadása (a korábbi névre való hivatkozással, ha az adott ellenőrzési cikluson belül).
A WEEELABEX-rendszer vagy az auditor tudomást szerez a WEEELABEX-üzemeltető üzleti státuszában bekövetkezett, be nem jelentett változásokról.	A WEEELABEX auditor felülvizsgálja, esetleg javasolja a felfüggesztést vagy a listára való felvétel visszavonását, és teljes vagy részleges újraauditálást kér.
A működési engedélyek/engedélyek visszavonása	A tőzsdei jegyzés felfüggesztése/visszavonása mindaddig, amíg a szükséges engedélyek/engedélyek nem állnak rendelkezésre, és a WEEELABEX auditora nem tudja ellenőrizni azokat.
Kezelt különböző elektromos és elektronikus berendezések hulladékainak áramai	Az új eljárások újbóli auditálása a különböző elektromos és elektronikus berendezések hulladékainak áramlásához.

1. táblázat Az adatok változásának következményei

3.4.2 Egyéb változások

Az e fogalom meghatározások alá nem tartozó módosításokat a WEEELABEX Irodához kell benyújtani. Szükség esetén a WEEELABEX Iroda a módosítást a WEEELABEX Kormányzótanács elé utalja, például ha technikai kérdéssről van szó. A WEEELABEX Iroda egy naptári hónapon belül döntést hoz, és adott esetben módosítja ezt a dokumentumot, hogy tükrözze a bejelentést igénylő tételek listájának ilyen jellegű módosításait.

3.5 Javítóintézkedés, felfüggesztés és visszavonás

A WEEELABEX-üzemeltetők különböző okokból önként visszavonhatják vagy törölhetik a WEEELABEX-üzemeltetők listájáról:

3.5.1 Önkéntes visszavonás

A WEEELABEX-üzemeltetők bármikor önként visszavonhatják a listára való felvételüket. Erről a WEEELABEX Irodát a WEEELABEX-üzemeltetőnek legalább egy hónappal a jegyzékbe vétel önkéntes visszavonása előtt írásban értesítenie kell.

3.5.2 Az önkéntes kivonás a listáról

A WEEELABEX Iroda a WEEELABEX Kormányzótanácsával (WGC) konzultálva bizonyos körülmények között visszavonhatja egy WEEELABEX-üzemeltető listára való felvételét. Ilyen esetekben a következő eljárásokra kerül sor (sorrendben):

- a WEEELABEX üzemeltetőjének a korrekciós intézkedések megtételére és bizonyítására vonatkozó követelmény;
- a WEEELABEX üzemeltetőjének felfüggesztése; és
- a WEEELABEX üzemeltetőjének nem önkéntes visszavonása (a jegyzékből való törlése).

Ezek az intézkedések többek között a következő tényezőkre vezethetők vissza:

- nem felel meg a WEEELABEX követelményeinek
- a fellebbezést követő negatív eredmény;
- a működési engedélyek vagy jogosítványok visszavonása vagy felfüggesztése
- súlyos panasz, amelyet nem lehet megoldani; és
- az esedékes díjak megfizetésének elmulasztása.

3.5.3 Felfüggesztés

A korrekciós intézkedések elmulasztása a WEEELABEX üzemeltetőjének felfüggesztését eredményezheti a korrekciós intézkedések végrehajtásáig és bizonyításáig.

Ha a felfüggesztés alatt egy naptári hónapon belül (vagy bármely hosszabb egyeztetett határidőn belül) nem hajtanak végre korrekciós intézkedéseket, az az önkéntes visszavonást vonja maga után.

Az a WEEELABEX-üzemeltető, aki a felfüggesztés ideje alatt nem tesz korrekciós intézkedéseket, akaratán kívül törlésre kerül a WEEELABEX-üzemeltetői listáról, és köteles visszaadni az összes tanúsító dokumentumot, valamint beszüntetni a WEEELABEX védjegy használatát.

3.5.5 Korrekciós intézkedés

A korrekciós intézkedések olyan intézkedéseknek tekinthetők, amelyeket az ellenőrzési folyamat során feltárt nem megfelelőségek kijavítása érdekében tesznek.

Ha a WEEELABEX vezető auditor által meghatározott határidőn belül nem hajtják végre a korrekciós intézkedéseket, az felfüggesztést vagy az új WEEELABEX-üzemeltető jegyzékbe vételére vonatkozó elutasító határozatot eredményez.

A tanúsítás felfüggesztésével, visszavonásával és visszavonásával kapcsolatos további részleteket a B03TR Megállapodás az **újrahasználatra történő** kezelés **és előkészítés** üzemeltetői számára és/vagy a **B03CL Megállapodás a begyűjtési és logisztikai üzemeltetők számára** című dokumentum tartalmazza.

4. Megfelelőség-ellenőrzési rendszer

Általánosságban a megfelelőség-ellenőrzési rendszer olyan lépések összessége, amelyekkel megállapítható, hogy egy üzemeltető megfelel-e a WEEELABEX követelményeinek:

- Önértékelés az üzemeltető által - annak biztosítása érdekében, hogy készen álljon a megfelelőség-ellenőrzési eljárásra;
- A WEEELABEX vezető auditor (a kezelést **és az újrahasználatra történő előkészítést** végző üzemeltetők esetében) **vagy egy auditor (a gyűjtést és logisztikát végző üzemeltetők esetében)** javaslata a WEEELABEX rendszer vagy a megfelelőség-ellenőrzési folyamatot kezdeményező üzemeltető által, és szükség esetén az auditsoport további tagjai;
- A B01TR szándéknyilatkozat nyomtatvány kitöltése és benyújtása a kezelést **és újrahasználatra történő előkészítést** végző üzemeltetők számára, **vagy a B01CL szándéknyilatkozat nyomtatvány** kitöltése és benyújtása a **begyűjtést és logisztikát végző** üzemeltetők **számára a** WEEELABEX Irodához az előírt igazoló dokumentumokkal együtt;
- A WEEELABEX vezető auditora az A04TR auditor kézikönyvben meghatározott auditálási folyamat követelményei szerint (és az auditálási eszközök felhasználásával) a kezelés **és az újrafelhasználásra való előkészítés** üzemeltetőinek megfelelőség-ellenőrzési auditját végzi (beleértve a tételes teszteket és adott esetben a speciális teljesítményvizsgálatokat);
- A **begyűjtési és logisztikai** szolgáltatók megfelelőség-ellenőrzési auditja, amelyet a WEEELABEX auditor végez az A04CLAuditor kézikönyvben meghatározott auditálási folyamat követelményei szerint (és az A04CLAuditor kézikönyvben meghatározott auditálási eszközökkel) **a begyűjtési és logisztikai** szolgáltatók számára;
- Az ellenőrzési jelentés és az összefoglaló jelentés elkészítése a WEEELABEX vezető auditor (kezelés **és újrafelhasználásra való előkészítés** esetén) **vagy a WEEELABEX auditor (gyűjtés és logisztika esetén) által**, és benyújtása az ügyfélnek és/vagy üzemeltetőnek és a WEEELABEX irodának; és
- Az üzemeltető WEEELABEX-üzemeltetői listára való felvétele (vagy nem felvétele, illetve a listáról való törlése).

4.1 A megfelelőség-ellenőrzési folyamat decentralizálása

A WEEELABEX megfelelés-ellenőrzési megközelítése decentralizált jellegű. Az ellenőrzéseket és tesztek a WEEELABEX tanúsított auditorai (vezető auditorok, auditorok és/vagy szakauditorok) végzik. A WEEELABEX-iroda rögzíti a megfelelés-ellenőrzés eredményét, és dönt a (jelölt) WEEELABEX-üzemeltető érintett **elektromos és elektronikus berendezések hulladékainak** tanúsítványáról vagy annak elutasításáról.

Két esetben lehet kezdeményezni a megfelelésvizsgálatot:

- (a) a WEEELABEX rendszer az **elektromos és elektronikus berendezések hulladékainak** áramlását kívánja auditáltatni egy (potenciális/meglévő) beszállítónál; vagy
- (b) az üzemeltető egyoldalúan kéri, hogy az **elektromos és elektronikus berendezések hulladékait** kezelő áramlatait független auditálják.

4.1.1. A WEEELABEX-auditokat az e dokumentum 1.1. pontjában meghatározott **elektromos és elektronikus berendezések hulladékainak áramlatai** alapján végzik el, lehetővé téve az üzemeltetők számára, hogy az általuk végzett tevékenység típusától függően egy vagy több **elektromos és elektronikus berendezések hulladékainak** áramlatára vonatkozóan szerezzenek tanúsítványt.

4.1.2. Az egyes **elektromos és elektronikus berendezések hulladékainak** áramát az elvégzett **tevékenység** típusa határozza meg:

1. típus: Kézi kezelés, beleértve a teljes vagy részleges szennyezésmentesítést.
2. típus: Mechanikus kezelés (előkezelés és közbenső kezelés), vagy specifikus kézi kezelés, beleértve a szennyeződésmntesítést vagy annak egy részét (ahol indokolt).
- típus: Korszerű mechanikai kezelés, beleértve a szennyezésmentesítés egy részét vagy egészét (ahol ez feltüntetésre kerül).

Újrafelhasználás: *Újrafelhasználásra való előkészítés (ellenőrzési, tisztítási vagy javítási hasznosítási műveletek, amelyekkel a hulladékká vált termékeket vagy a termékek összetevőit úgy készítik elő, hogy azok minden egyéb előfeldolgozás nélkül újrafelhasználhatók legyenek).*

Gyűjtemény: *Az elektromos és elektronikus berendezések hulladékainak összegyűjtése, beleértve az elektromos és elektronikus berendezések hulladékainak előzetes válogatását és előzetes tárolását a logisztikai létesítménybe vagy kezelő létesítménybe történő szállítás céljából.*

Logisztika: *Az elektromos és elektronikus berendezések hulladékainak szállítása, kezelése, előzetes tárolása és/vagy válogatása a származási helytől a szállítási helyig.*

A részleteket lásd a WEEELABEX B02TR A kezelést **és az újrahásználatra történő előkészítést** végző üzemeltetők jogosultsága és a **B02CL A begyűjtést és logisztikát végző üzemeltetők jogosultsága című** dokumentumban.

4.1.3. Jelenleg az 1. típusú és/vagy 2. típusú és/vagy 3. típusú kezelést **és/vagy újrafelhasználásra való előkészítést és/vagy gyűjtést és/vagy logisztikát** végző üzemeltetők (akár külön-külön, akár együttesen ugyanazon a telephelyen) kérhetik a WEEELABEX megfelelés-ellenőrzést.

4.1.3.1 0. típus: Készülékek kézi kannibalizálása (nem szennyeződésmntesítés) Az üzemeltetők nem pályázhatnak WEEELABEX üzemeltetői státuszra.

4.1.4. A fenti kezelési típusok által végzett tevékenységek és kivételek részletesebb leírása a B02TR A kezelést **és az újrahásználatra történő előkészítést** végző üzemeltetők jogosultsága és a **B02CL A gyűjtést és logisztikát végző üzemeltetők jogosultsága című** dokumentumban található.

4.2 A WEEELABEX vezető auditorának és auditcsoportjának kiválasztása

A WEEELABEX rendszer vagy a megfelelés-ellenőrzést kezdeményező (jelölt) WEEELABEX üzemeltető javasolhatja a WEEELABEX Irodának a WEEELABEX vezető auditor (a kezelést **és az**

újrahasználatra való előkészítést végző üzemeltetők esetében) **vagy auditor (a gyűjtést és logisztikát végző üzemeltetők esetében)** kiválasztását, azonban a WEEELABEX vezető **auditor/auditor** végleges kijelölése a WEEELABEX szervezet felelőssége, az ISO 17065 szabványnak és a WEEELABEX tanúsítási rendszer - üzemeltetők dokumentumainak megfelelően. A WEEELABEX-rendszer vagy a megfelelőség-ellenőrzést kezdeményező (jelölt) WEEELABEX-üzemeltető közvetlenül a WEEELABEX vezető **auditorral/auditorral** vagy annak cégével köt szerződést az audit elvégzésére, miután megbizonyosodott a WEEELABEX-szervezettel arról, hogy az auditcsoport tanúsított WEEELABEX-ellenőrökből áll, beleértve legalább egy tanúsított WEEELABEX vezető auditor (a kezelést **és az újrahasználatra való előkészítést** végző üzemeltetők esetében) **vagy egy auditor (a gyűjtést és logisztikát végző üzemeltetők esetében)**, és hogy az auditcsoport tagjai megfelelnek az alábbiakban meghatározott követelményeknek.

4.2.1 Az auditcsoport

Minden általános és speciális auditáláshoz legalább egy WEEELABEX vezető auditornak (a kezelést **és az újrahasználatra való előkészítést** végző üzemeltetők esetében), **vagy legalább egy auditornak (a gyűjtést és logisztikát végző üzemeltetők esetében) kell rendelkeznie az** előírt kompetenciákkal. Minden WEEELABEX-ellenőr (vezető vagy auditor) elvégezheti vagy ellenőrizheti a tételvizsgálatokat.

A WEEELABEX vezető **auditor/auditor** meghatározza, hogy szükség van-e más WEEELABEX auditor(ok)ra, akik a megfelelő kompetenciákkal rendelkező (a 4.3. és 4.4. szakaszban meghatározott, valamint az 1. mellékletben meghatározottak szerint az auditált létesítmény működésének mérete és az **elektromos és elektronikus berendezések hulladékainak** száma alapján meghatározott) auditorcsoport tagjává válnak, és javaslatot tesz az ügyfélnek (a WEEELABEX rendszernek vagy a (jelölt) WEEELABEX üzemeltetőnek, ha ő kezdeményezi a megfelelőségellenőrzést).

4.2.2 Műszaki szakértők és egyéb személyzet

A WEEELABEX vezető **auditora/auditora** meghatározhatja, hogy szükség van-e műszaki tanácsadóra. A műszaki tanácsadó olyan személy, aki egy adott szakterület szakértője, és akit egy adott feladat elvégzésére és/vagy a WEEELABEX vezető **auditorának/auditorának** részletes információkkal és tanácsokkal való ellátására bíznak meg. Például:

- Speciális műszaki mérnökök
- Mintavételező szakemberek
- Laboratóriumi technikusok

4.2.2.1. A gyakornok auditorok is részét képezhetik az auditcsoportnak. Ezeknek az "auditoroknak" meg kell felelniük az A02 Auditorprofil dokumentum harmadik részében meghatározott alapvető kritériumoknak, de még nem vettek részt általános vizsgaszemináriumon (de benyújtották A01 Auditor Jelentkezési dokumentumukat a WEEELABEX Irodának, hogy jelezzék érdeklődésüket, és így megerősítést nyerjen, hogy megfelelnek az alapvető kritériumoknak), és így az auditálás időpontjában még nem szerepelnek WEEELABEX Auditorokként.

4.2.2.2. Fordítók/tolmácsok is kijelölhetők az ellenőrzési feladatok ellátásában való közreműködésre.

4.2.2.3. A WEEELABEX vezető auditor (a kezelést **és az újrahasználatra történő előkészítést** végző üzemeltetők esetében), **vagy egy auditor (a gyűjtést és logisztikát végző üzemeltetők esetében)** felelős azért, hogy minden műszaki szakértő és egyéb személyzet rendelkezzen a rájuk bízott feladat elvégzéséhez szükséges szakismeretekkel. Ő felel továbbá annak biztosításáért, hogy a pártatlanság és a titoktartás biztosításához szükséges lépések megtörténjenek. A WEEELABEX-üzemeltető és/vagy a WEEELABEX-rendszer (jelölt) kérésére minden műszaki szakértő és egyéb alkalmazott köteles aláírni egy titoktartási megállapodást.

4.2.3 A kinevezés hossza

A WEEELABEX-ellenőrzéshez ki kell jelölni egy WEEELABEX vezető **auditorát/auditorát**. Ajánlatos, hogy (legalább) ugyanazt a vezető **könyvvizsgálót/könyvvizsgálót alkalmazzák az** általános és az azt követő felügyeleti ellenőrzés elvégzésére.

Az auditcsoport többi tagja évről évre változhat, de lehetőség szerint ajánlott a következetes megközelítés.

Abban az esetben, ha a WEEELABEX auditorát nem nevezik ki a felügyeleti ellenőrzés elvégzésére (az általános ellenőrzés elvégzését követő évben), akkor a leköszönő WEEELABEX auditor köteles az általa készített jelentések másolatát a következő WEEELABEX auditornak a kérésről számított 15 munkanapon belül átadni.

Amennyiben az általános auditálásnak és a felügyeleti auditálásnak más vezető **auditor/auditor a vezető auditora/auditora**, mindkét vezető auditort fel kell tüntetni az auditált üzemeltető "Megfelelőségi igazolás" dokumentumán (4.9.4.).

Amennyiben a felügyeleti auditra más vezető **auditor/auditor** javasolt, mint az általános auditra, az újonnan javasolt vezető auditor e-mailben tájékoztatja a WEEELABEX irodát a változásról legalább egy hónappal a felügyeleti audit időpontja előtt.

4.2.4 Könyvvizsgálói szolgáltatás díja

A WEEELABEX auditor(ok) és az auditcsoport szolgáltatási díját az adott WEEELABEX-megfelelőségi ellenőrzést megrendelő WEEELABEX-tagrendszer, vagy az üzemeltető fizeti, ha ő kezdeményezi a WEEELABEX-megfelelőségi ellenőrzést.

A WEEELABEX auditor(ok) és az auditcsoport általános és felügyeleti auditok, speciális teljesítményvizsgálatok és tételvizsgálatok elvégzéséért járó szolgáltatási díjait és a laboratóriumi költségeket nem a WEEELABEX-szervezet határozza meg. A szolgáltatási díjakról az üzemeltető vagy a WEEELABEX-tagrendszer és az auditor vagy az auditor cég között külön szerződésben vagy megállapodásban kell megállapodni, és azok a szabad piaci versenytárgyat képezik.

4.2.5 Az ellenőrzés nyelve

A WEEELABEX vezető auditorának vagy az auditornak (ha az auditcsoport tagja) az angol mellett a helyi nyelv megfelelő ismeretével is rendelkeznie kell.

Ha egyik könyvvizsgáló sem ismeri a helyi nyelvet, a vezető könyvvizsgálónak először meg kell győződnie arról, hogy áll-e rendelkezésre másik könyvvizsgáló, vagy engedélyt kaphat arra, hogy az ügyfélnél olyan gyakornokot jelöljön ki, aki kellően ismeri a helyi nyelvet, vagy ha nincs ilyen, akkor fordítót (nem könyvvizsgálót) lehet alkalmazni.

4.2.6 Összeférhetetlenség

Amennyiben a WEEELABEX auditor (vezető auditor vagy auditor) potenciális vagy tényleges összeférhetetlenséget észlel, erről haladéktalanul értesíti az ügyfelet és a WEEELABEX irodát, és visszalép az auditálási folyamatból.

4.2.7 Az auditcsoport tagjaival szembeni kifogások

Amennyiben egy (jelölt) WEEELABEX-üzemeltető úgy véli, hogy a kijelölt auditorcsoport bármelyik vagy valamennyi tagjával összeférhetetlenség áll fenn, jogosult a WEEELABEX-irodához fordulni az auditor/auditorcsoport megváltoztatását kérve, a kifogás egyértelmű indoklásával. A WEEELABEX Iroda megvizsgálja és elbírálja a kifogást. Az audit mindaddig nem folytatódik, amíg a fennálló összeférhetetlenségi problémák nem kerülnek megoldásra.

4.3 Az auditcsoport tagjainak feladatai

Kezelésre és újr felhasználásra való előkészítésre üzemeltetői ellenőrzésekhez

4.3.1 Vezető auditor - A WEEELABEX vezető auditor felelős a következőkért:

- ellenőrzési terv összeállítása és kiadása;
- figyelembe véve a korábbi ellenőrzési megállapításokat (megnyitott vagy lezárt)
- figyelembe véve a meglévő felügyeleti megállapításokat (pl. más tanúsított minőségirányítási és/vagy környezetirányítási rendszerek által felvetett kérdések);
- a korábban kiadott (pl. minőségirányítási és/vagy környezetirányítási tanúsított rendszerek által kiadott) auditjelentések áttekintése;
- az auditcsoport tájékoztatása (ha más auditorokat vagy a technikai csoport tagjait is kinevezik);
- az auditot a WEEELABEX megfelelőség-ellenőrzési eljárásának megfelelően végző auditcsoport felügyelete, biztosítva, hogy az audit minden szakaszát megtervezzék, végrehajtsák és hivatalosan jelentse az ügyfélnek, a kezelést végző üzemeltetőnek és a WEEELABEX irodának;
- az ellenőrzési folyamat bármely technikai vonatkozásának vagy ellenőrzésének elvégzése, vagy e feladat átruházása az ellenőrzési csoport egy elismert készségekkel rendelkező tagjára;
- koordinálja az önéletrajz-eljárásban szereplő tevékenységeket (tétel, teljesítményvizsgálat) a különböző érintett szereplők (szakemberek/auditorok, auditáltak, WEEELABEX iroda) között;
- felügyeli az önéletrajzkészítési folyamat részét képező tevékenységek tervezését (ellenőrzési kör, ellenőrzési csoport, létesítmények, jelentéstétel és határidők);
- a tétel vizsgálat kezdeményezése és megtervezése az üzemeltetővel együtt, első lépésként a teljesítés kezdetén elvégzendő értékelésként, annak biztosítása érdekében, hogy a tétel elvégzéséhez szükséges összes elem a helyén legyen;
- a végső ellenőrzési jelentés és az összefoglaló jelentés elkészítése.

4.3.2 WEEELABEX auditor(ok); műszaki szakértők és egyéb személyzet - Ha az auditcsoport részeként szükséges, a WEEELABEX auditorasszisztensek és műszaki szakértők a következőkért felelősek:

- a WEEELABEX vezető auditora által megadott ellenőrzési terv szerint dolgozik;
- a WEEELABEX megfelelőség-ellenőrzési eljárásának megfelelően az audit és/vagy a tételvizsgálat elvégzésében való közreműködés; és
- a WEEELABEX vezető könyvvizsgálója által előírtak szerint hozzájárul a végső ellenőrzési jelentéshez és az összefoglaló jelentéshez;
- a tételvizsgálati érvényesítési jelentés elkészítése.

4.3.2.1 A gyakornok auditorok nem végezhetik egyedül az auditot/tételpróbát, és mindig felügyelet alatt kell állniuk.

4.3.3 Specialista auditor (WEEELABEX CFA auditor és WEEELABEX Lamps auditor) - A WEEELABEX Specialist Auditor feladata:

- átfogó terv összeállítása és kiadása a CFA teljesítményvizsgálathoz vagy a lámpák ellenőrzéséhez;
- figyelembe véve a korábbi CFA-tesztek / lámpaellenőrzés megállapításait (nyitott vagy lezárt);
- a korábban kiadott CFA-tesztekről / lámpaellenőrzési jelentések áttekintése (a jelentéseket a (jelölt) WEEELABEX-üzemeltetőnek kell rendelkezésre bocsátania);
- a CFA-teszt / Lámpák auditcsoport tájékoztatása (ha más auditorokat vagy műszaki csoporttagokat neveznek ki);
- a WEEELABEX megfelelőség-ellenőrzési eljárásának megfelelően az ellenőrzést végző CFA-teszt / lámpák auditcsoport felügyelete, biztosítva, hogy a CFA-teszt / lámpák auditjának minden szakaszát megtervezzék, elvégezzék és hivatalosan

jelentse az ügyfélnek, a kezelést végző üzemeltetőnek, a kijelölt vezető auditornak és a WEEELABEX irodának;

- az **EN 50625-2-3** és a **CLC/TS 50625-3-4 szabványnak megfelelő** CFA-vizsgálat műszaki szempontjainak vagy ellenőrzésének elvégzése, vagy e feladat átruházása az auditcsoport egy elismert szakértelemmel rendelkező tagjára;
- a lámpák auditálási folyamatának bármely technikai vonatkozásának vagy ellenőrzésének elvégzése, vagy e feladat átruházása az auditcsoport egy elismert szakértelemmel rendelkező tagjára;
- koordinálja a CFA-teszt / lámpaaudit keretében végzett tevékenységeket (pl. kézi helyszíni elemzés és laboratóriumi elemzés);
- felügyeli a CFA-teszt / lámpák auditálásában foglalt tevékenységek tervezését (ellenőrzi a hatályt, a csapatot, a létesítményeket, a jelentéstételt és a határidőket);
- a különleges teljesítményű CFA jelentés / speciális lámpákról szóló jelentés elkészítése.

A begyűjtési és logisztikai szolgáltatók ellenőrzései számára

4.3.4 Auditor - A WEEELABEX auditor feladata:

- **ellenőrzési terv összeállítása és kiadása;**
- **figyelembe véve a korábbi ellenőrzési megállapításokat (megnyitott vagy lezárt)**
- **figyelembe véve a meglévő felügyeleti megállapításokat (pl. más tanúsított minőségirányítási és/vagy környezetirányítási rendszerek által felvetett kérdések);**
- **a korábban kiadott (pl. minőségirányítási és/vagy környezetirányítási tanúsított rendszerek által kiadott) auditjelentések áttekintése;**
- **az auditcsoport tájékoztatása (ha más auditorokat vagy a technikai csoport tagjait is kinevezik);**
- **az auditot a WEEELABEX megfelelőség-ellenőrzési eljárásának megfelelően végző auditcsoport felügyelete, biztosítva, hogy az audit minden szakaszát megtervezzék, elvégezzék és hivatalosan jelentse az ügyfélnek, az üzemeltetőnek és a WEEELABEX irodának;**
- **az ellenőrzési folyamat bármely technikai vonatkozásának vagy ellenőrzésének elvégzése, vagy e feladat átruházása az ellenőrzési csoport egy elismert készségekkel rendelkező tagjára;**
- **koordinálja az önéletrajz-eljárásban szereplő tevékenységeket a különböző érintett szereplők (auditorok, auditáltak, WEEELABEX iroda) között;**
- **felügyeli az önéletrajzkészítési folyamat részét képező tevékenységek tervezését (ellenőrzési kör, ellenőrzési csoport, létesítmények, jelentéstétel és határidők);**
- **a végső ellenőrzési jelentés és az összefoglaló jelentés elkészítése.**

4.3.5 WEEELABEX auditor(ok); műszaki szakértők és egyéb személyzet - Ha az auditcsoport részeként szükséges, a WEEELABEX auditorasszisztensek és műszaki szakértők a következőkért felelősek:

- **a vezető WEEELABEX auditor által megadott ellenőrzési terv szerint dolgozik;**
- **a WEEELABEX megfelelőség-ellenőrzési eljárásának megfelelően az ellenőrzés elvégzésében való közreműködés; és**
- **a vezető WEEELABEX-ellenőr által előírtak szerint hozzájárul a végső ellenőrzési jelentéshez és az összefoglaló jelentéshez;**

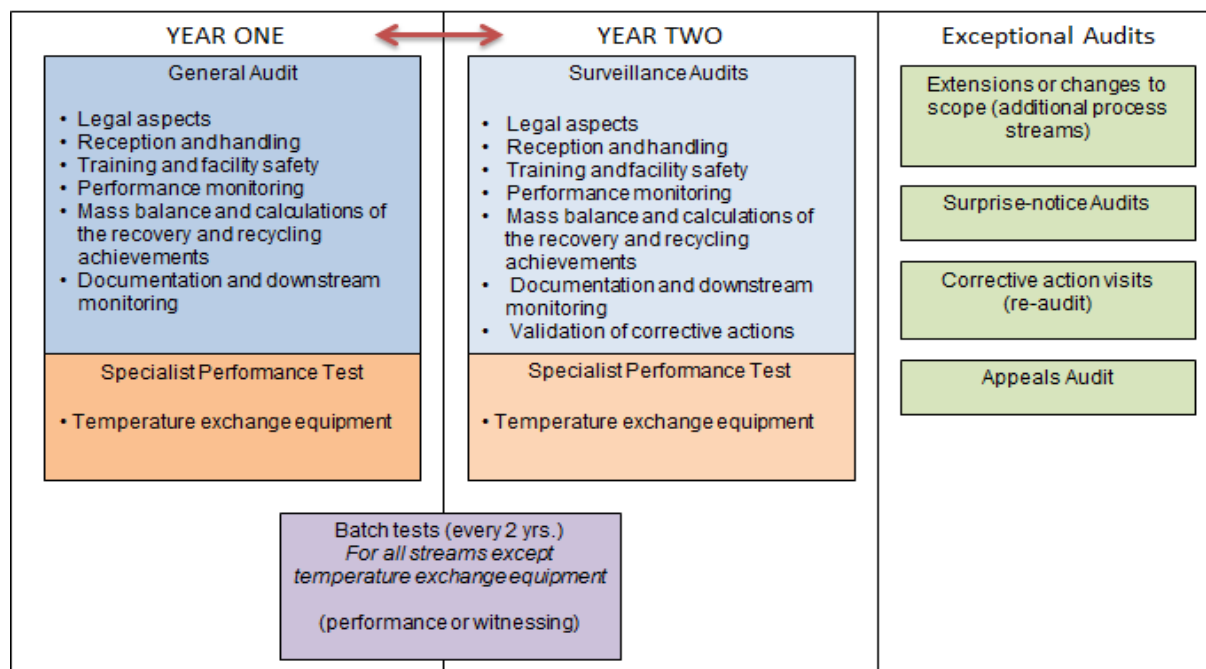
4.3.5.1A gyakornok auditorok nem végezhetik egyedül az auditot, és mindenkor felügyelet alatt kell állniuk.

A WEEELABEX A 02 Auditorok profilja című dokumentuma részletesen összefoglalja a szükséges kompetenciákat (az ismeretek és készségek alkalmazásának képessége a kívánt eredmények elérése érdekében) az auditorok valamennyi szintjére vonatkozóan.

4.4 Ellenőrzési kategóriák

Kezelésre és újrafelhasználásra való előkészítésre:

Az ellenőrzésnek több kategóriája van (az első és a második éves ellenőrzési ciklusban), amelyeket az alábbiakban és a **2a. ábrán** ismertetünk. Normál ellenőrzésekre meghatározott időpontokban kerül sor, rendkívüli ellenőrzésekre szükség esetén.



2a. ábra - A kezelés és az újrahasználatra való előkészítés auditkategóriái és időzítése a kezelők számára

A felügyeleti ellenőrzést követően az ellenőrzési ciklus visszatér az egyéves általános ellenőrzéshez (korlátozás nélkül).

Begyűjtési és logisztikai szolgáltatók számára:

Az ellenőrzésnek több kategóriája van (az első évben és az ellenőrzési ciklus többi évében), amelyeket az alábbiakban és a **2b. és 2c. ábrán** ismertetünk.

A gyűjtőpontok és gyűjtőberendezések esetében:

ELSŐ ÉV	HARMADIK ÉV	Kivételes ellenőrzések
Általános és jogi megfelelés és dokumentumkezelés Anyagátvétel, -kezelés, -tárolás és -válogatás Képzés, létesítménybiztonság és vészhelyzeti tervezés Szállítás Újrahasználatra előkészítésre alkalmas elektromos és elektronikus berendezések hulladéka Dokumentáció	Általános és jogi megfelelés és dokumentumkezelés Anyagátvétel, -kezelés, -tárolás és -válogatás Képzés, létesítménybiztonság és vészhelyzeti tervezés Szállítás Újrahasználatra előkészítésre alkalmas elektromos és elektronikus berendezések hulladéka Dokumentáció A végrehajtott korrekciós intézkedések felülvizsgálata	A hatály kiterjesztése vagy módosítása
		Meglepő ellenőrzések
		Javítóintézkedési látogatások (újraauditok)
		Fellebbezési ellenőrzések



2b. ábra - A gyűjtőhelyek és gyűjtőberendezések ellenőrzési kategóriái és időzítése

Logisztikai létesítmények esetében:

ELSŐ ÉV	KÉT ÉV	Kivételes ellenőrzések
Általános és jogi megfelelés és dokumentumkezelés Anyagátvétel, -kezelés, -tárolás és -válogatás Képzés, létesítménybiztonság és vészhelyzeti tervezés Szállítás Újrahasználatra előkészítésre alkalmas elektromos és elektronikus berendezések hulladéka Dokumentáció	Elsősorban az 1. prioritású problémákra és a korábbi nem megfelelőségekre összpontosított.	A hatály kiterjesztése vagy módosítása
		Meglepő ellenőrzések
		Javítóintézkedési látogatások (újraauditok)
		Fellebbezési ellenőrzések

2c. ábra - A gyűjtőhelyek és gyűjtőberendezések ellenőrzési kategóriái és időzítése

A felügyeleti ellenőrzést követően az ellenőrzési ciklus visszatér az egyéves általános ellenőrzéshez (korlátozás nélkül).

Minden WEEELABEX auditor áttesik a vizsgáztatási folyamaton annak biztosítása érdekében, hogy képzettek legyenek a WEEELABEX megfelelőség-ellenőrzési auditok elvégzésében, és az auditálási folyamatot az A04TR auditor kézikönyv **a kezelésre és az újrahasználatra való előkészítésre, valamint az A04CLAuditor kézikönyv a gyűjtésre és logisztikára vonatkozóan** is meghatározza.

Amennyiben a (jelölt) WEEELABEX-üzemeltető felkészültségében olyan jelentős hiányosságok mutatkoznak, hogy a fő auditálási tevékenység nem folytatható a jogi engedély módosításai nélkül, vagy az auditcsoport tagjait azonosítható egészségügyi és biztonsági kockázatok fenyegetik, vagy ösztönzőket kínálnak, a WEEELABEX vezető **auditor/auditor** megszakítja az auditálási folyamatot és tájékoztatja a (jelölt) WEEELABEX-üzemeltetőt a döntésről, lehetőséget adva a (jelölt) WEEELABEX-üzemeltetőnek, hogy a hiányosságokat egy másik megfelelő időpontban történő teljes auditálás előtt orvosolja.

A WEEELABEX rendszer belátása szerint a meghiúsult audit költségei a jelentkező WEEELABEX-üzemeltetőre visszaterhelhetők (ha az auditot a WEEELABEX rendszer(ek) kezdeményezte(k)).

Minden auditálás során a WEEELABEX vezető auditor (a kezelést **és az újrahasználatra való előkészítést** végző üzemeltetők esetében) **vagy egy auditor (a begyűjtést és logisztikát végző üzemeltetők esetében)** felülvizsgálja a WEEELABEX-üzemeltető (jelölt) által a korábbi auditok során feltárt nem megfelelőségek megszüntetése érdekében tett korrekciós intézkedéseket.

4.4.1 Általános ellenőrzés (az ellenőrzési ciklus első évében)

Általános ellenőrzés a kezelés és az újrafelhasználásra való előkészítés üzemeltetői számára:

Az általános audit az üzemeltető rendszere végrehajtásának és hatékonyságának formális és elsődleges értékelése a folyamat megfelelőségének elérése és fenntartása érdekében a WEEELABEX követelményeinek megfelelően. Ez a WEEELABEX-üzemeltető (jelölt) WEEELABEX-üzemeltető **elektromos és elektronikus berendezésekkel kapcsolatos** folyamatainak teljes körű és alapos helyszíni ellenőrzésével valósul meg.

Az általános ellenőrzés többek között a következőket foglalja magában:

- az összes olyan **elektromos és elektronikus berendezések** hulladékáram, amely a jóváhagyás hatálya alá tartozik - azaz amelyek a megfelelőségi igazolás dokumentumban szerepelnek;
- minden szükséges engedély és/vagy licenc a nemzeti jogszabályoknak és az Európai Közösség (időről időre módosított) jogszabályainak megfelelően;

- a létesítmény irányításával és működtetésével kapcsolatos irodai, igazgatási, képzési, biztonsági és műszaki feladatok;
- a dokumentációs és a nyomon követési folyamatok;
- a szennyezésmentesítési folyamat (beleértve a downstream partnerek által végzett folyamatokat is); és
- a kezelést végző üzemeltető teljesítményellenőrzési tevékenységei.

Általános ellenőrzés a begyűjtési és logisztikai szolgáltatók számára:

Az általános audit az üzemeltető rendszere végrehajtásának és hatékonyságának formális és elsődleges értékelése a folyamat megfelelőségének elérése és fenntartása érdekében a WEEELABEX követelményeinek megfelelően. Ez a WEEELABEX-üzemeltető (jelölt) WEEELABEX-üzemeltető elektromos és elektronikus berendezésekkel kapcsolatos folyamatainak teljes körű és alapos helyszíni ellenőrzésével valósul meg.

Az általános ellenőrzés többek között a következőket foglalja magában:

- az összes olyan elektromos és elektronikus berendezések hulladékáram, amely a jóváhagyás hatálya alá tartozik - azaz amelyek a megfelelőségi igazolás dokumentumban szerepelnek;
- minden szükséges engedély és/vagy licenc a nemzeti jogszabályoknak és az Európai Közösség (időről időre módosított) jogszabályainak megfelelően;
- a létesítmény irányításával és működtetésével kapcsolatos irodai, igazgatási, képzési, biztonsági és műszaki feladatok;
- a dokumentációs és a nyomon követési folyamatok;
- az üzemeltető teljesítmény-ellenőrzési tevékenységei;
- szállítás;
- Újrafelhasználásra előkészítésre alkalmas elektromos és elektronikus berendezések hulladéka.

4.4.2 Felügyeleti ellenőrzés

Felügyeleti ellenőrzés a kezelést és az újrafelhasználásra történő előkészítést végzők számára (az ellenőrzési ciklus második évében):

A felügyeleti auditot a WEEELABEX vezető auditorának kell elvégeznie a WEEELABEX-üzemeltető WEEELABEX-listára való felvételét követő következő naptári éven belül (de legfeljebb hat hónappal a listára való felvétel után és legfeljebb hat hónappal a listára való felvétel évfordulóját követően). Célja annak ellenőrzése, hogy az általános audit során felmerült nem megfelelőségek hatékonyan kerülnek-e orvoslásra, valamint annak ellenőrzése, hogy az engedélyben foglalt jogi követelmények teljesülnek-e, és hogy a WEEELABEX-üzemeltető továbbra is megfelel-e a WEEELABEX követelményeinek.

A felügyeleti ellenőrzés bármilyen szabálytalan időzítése vagy ütemezése, amely nem felel meg a fenti záradéknak, a WEEELABEX Iroda előzetes írásbeli jóváhagyását igényli. A felügyeleti ellenőrzés szabálytalan ütemezésére vonatkozó kérelmet legkésőbb 30 nappal a felügyeleti ellenőrzés tervezett időpontja előtt kell benyújtani a WEEELABEX Irodához.

A felügyeleti audit során a WEEELABEX vezető auditorának ugyanazt a jelentéstételi eljárást kell követnie, mint az általános audit esetében (a részleteket lásd a 4.8. pontban).

4.4.2.1A felügyeleti auditokat úgy lehet megtervezni, hogy azok a WEEELABEX üzemeltető tevékenységének a megfelelőség-ellenőrzés hatálya alá tartozó meghatározott területeire irányuljanak, és a létesítményben végzett folyamatokban bekövetkezett változásokat tárják fel.

4.4.2.2A WEEELABEX Üzemeltető dokumentált rendszerében; üzemében; működésében vagy kezelési folyamatában a megfelelőségellenőrzés alatt álló kezelési folyamatáram felügyeleti auditja során talált olyan jelentős változások, amelyeket a WEEELABEX Üzemeltető korábban nem jelentett be, a felügyeleti auditot le lehet állítani, és az esetet a vezető auditor jelenti a WEEELABEX Irodának, amikor a WEEELABEX Üzemeltető listára való felvételét felfüggesztik (a 3.5.3. pont szerint), amíg a korrekciós intézkedéseket végre nem hajtják. Ha a felügyeleti auditot leállítják, akkor

rendkívüli auditot kell végrehajtani. Ilyen körülmények között a WEEELABEX-üzemeltetőnek további szolgáltatási díjakat kell fizetnie.

4.4.2.3. A következők minősülnek jelentős változtatásnak (ez a lista nem teljes):

- változások az Operator névben
- a jogszerű engedélyben bekövetkezett változások
- az 1. típusú üzemeltetőből a 2/3. típusú üzemeltetőbe történő átmenetet
- az elektromos és elektronikus berendezések különböző kategóriáinak (például a megfelelőségi igazolásban szereplő, kizárt készülékek) kezelése a feldolgozószoron keresztül, amelyek eltérő kezelési követelményeket igényelnek.
- a kezelési folyamatban bekövetkező olyan változás, amely közvetlenül befolyásolja az üzemeltető teljesítményét

Felügyeleti ellenőrzés a begyűjtési és logisztikai szolgáltatók számára:

- **Gyűjtőhelyek és gyűjtőberendezések (az ellenőrzési ciklus harmadik évében)**
- **Logisztikai létesítmények (az ellenőrzési ciklus második évében)**

A felügyeleti ellenőrzést a WEEELABEX auditorának a WEEELABEX-üzemeltető WEEELABEX-listára való felvételét követő harmadik naptári éven belül (gyűjtőhelyek és gyűjtőállomások esetében), illetve a második naptári éven belül (logisztikai létesítmények esetében) kell elvégeznie (de legfeljebb hat hónappal a listára való felvétel után és legfeljebb hat hónappal a listára való felvétel évfordulóját követően). Célja annak ellenőrzése, hogy az általános ellenőrzés során felmerült nem megfelelőségek hatékonyan kerülnek-e orvoslásra, valamint annak ellenőrzése, hogy az engedélyben foglalt jogi követelmények teljesülnek-e, és hogy a WEEELABEX-üzemeltető továbbra is megfelel-e a WEEELABEX követelményeinek.

A gyűjtőpontok és gyűjtőberendezések esetében a felügyeleti ellenőrzés az igazolási ciklus harmadik évében végrehajtott meglepetésszerű ellenőrzés lesz (az üzemeltetőnek kétfévente szándéknyilatkozatot kell benyújtania a WEEELABEX irodához, és meg kell jelölnie a meglepetésszerű ellenőrzésre alkalmas, legalább 6 hónapos időszakot, hogy az auditor eldönthesse, mikor kerül sor a meglepetésszerű ellenőrzésre).

A logisztikai létesítmények esetében a felügyeleti auditot rendszeresen megtervezik és végrehajtják az igazolási ciklus második évében, és az 1. prioritású problémákra és a korábbi nem megfelelőségekre összpontosítanak.

A felügyeleti ellenőrzés bármilyen szabálytalan időzítése vagy ütemezése, amely nem felel meg a fenti záradéknak, a WEEELABEX Iroda előzetes írásbeli jóváhagyását igényli. A felügyeleti ellenőrzés szabálytalan ütemezésére vonatkozó kérelmet legkésőbb 30 nappal a felügyeleti ellenőrzés tervezett időpontja előtt kell benyújtani a WEEELABEX Irodához.

A felügyeleti audit során a WEEELABEX vezető auditorának ugyanazt a jelentéstételi eljárást kell követnie, mint az általános audit esetében (a részleteket lásd a 4.8. pontban).

4.4.2.1A felügyeleti auditokat úgy lehet megtervezni, hogy azok a WEEELABEX üzemeltető tevékenységének a megfelelőség-ellenőrzés hatálya alá tartozó meghatározott területeire irányuljanak, és a létesítményben végzett folyamatokban bekövetkezett változásokat tárják fel.

4.4.2.2A WEEELABEX-üzemeltető dokumentált rendszerében; üzemében; működésében vagy az elektromos és elektronikus berendezések hulladékainak folyamatában a WEEELABEX-üzemeltető által korábban nem bejelentett, a megfelelőség-ellenőrzés alatt álló elektromos és elektronikus berendezések hulladékainak áramlásának felügyeleti auditja során megállapított jelentős változások esetén a felügyeleti auditot le lehet állítani, és az auditáló az esetet jelenti a WEEELABEX Irodának, amikor is a WEEELABEX-üzemeltető listára való felvétele felfüggesztésre kerül (a 3.5.3. pont szerint) a korrekciós intézkedések végrehajtásáig. Ha a felügyeleti auditot leállítják, akkor rendkívüli auditot kell végrehajtani. Ilyen körülmények között a WEEELABEX-üzemeltetőnek további szolgáltatási díjakat kell fizetnie.

4.4.2.3. A következők minősülnek jelentős változtatásnak (ez a lista nem teljes):

- **változások az Operator névben**
- **a jogszerű engedélyben bekövetkezett változások**
- **a gyűjtőhelyről a logisztikai szolgáltatóhoz vagy fordítva**
- **az elektromos és elektronikus berendezések különböző kategóriáinak kezelése (például a megfelelőségi igazoláson szereplő, a kizárás hatálya alól mentesített készülékek)**
- **a folyamatban bekövetkező olyan változás, amely közvetlenül befolyásolja az üzemeltető teljesítményét**

4.4.3 Specifikus teljesítményvizsgálatok (**csak a** hőmérséklet-cserélő berendezések **kezelői esetében alkalmazandó**)

A WEEELABEX CFA vezető auditorának³ (adott esetben az auditcsoport más tagjaival együtt) évente speciális teljesítményvizsgálatot kell végeznie azokon a helyszíneken, ahol a hőmérséklet-cserélő berendezés folyamatáramát a WEEELABEX üzemeltetőjének tanúsításába be kell vonni.

A speciális teljesítményvizsgálat az "EN 50625-2-3 és CLC/TS 50625-3-4" követelményeit követi.

A speciális teljesítményvizsgálat kielégíti az erre a kezelési folyamatra vonatkozó tételes vizsgálat követelményét.

4.4.3. 1A. A WEEELABEX-üzemeltető (jelölt) jegyzékbe vételének megerősítése előtt a speciális teljesítményvizsgálat mellett általános auditot is el kell végezni. Az általános auditot végezheti ugyanaz az auditcsoport egyidejűleg, de külön auditként is elvégezhető a speciális teljesítményvizsgálat előtt vagy után.

4.4.3.2. A Szakértői Teljesítményvizsgálatot az általános vagy felügyeleti auditot követő hat hónapon belül kell elvégezni, de az általános vagy felügyeleti auditot megelőző hat hónappal korábban is elvégezhető. Ezt a mintát minden olyan évben meg kell ismételni, amikor a WEEELABEX üzemeltetői jegyzék aktív.

4.4.4.4 Tételes vizsgálat (**csak az elektromos és elektronikus berendezések hulladékait "kezelő" üzemeltetőkre alkalmazandó**)

Az e dokumentum 1.1. pontjában meghatározott folyamatfolyamatok mindegyikére (amelyek a WEEELABEX megfelelőség-ellenőrzési eljárás tárgyát képezik) legalább két évente tételes vizsgálatokat kell végezni.

A gázkisüléssel járó lámpák tételvizsgálatát a WEEELABEX Lamps auditorának kell elvégeznie/ellenőriznie⁴. A WEEELABEX Lamps auditorának az általános audit során kiegészítő auditálási jelentést kell készítenie.

Az elektromos és elektronikus berendezések hulladékainak frakciói esetében (mivel a bemeneti hulladékáram >20%-át teszik ki) szintén szükség lehet tételes vizsgálatokra.

Az általános audit lezárása és a (jelölt) WEEELABEX-üzemeltető későbbi jegyzékbe vételének megerősítése előtt tételes tesztet kell végezni. Ennek az általános auditot követő hat hónapon belül kell megtörténnie, de az általános auditot megelőző egy éven belül is elvégezhető. Csak a WEEELABEX-megfelelőségi eljárás keretében elvégzett és hitelesített tételvizsgálat fogadható el.

A tételvizsgálat a WEEELABEX követelményeit követi, és azt a WEEELABEX auditor (vezető auditor vagy auditor); vagy a (jelölt) WEEELABEX üzemeltető vagy az általa megbízott vállalkozó végezheti, amikor azt egy WEEELABEX auditor validálja (megfigyeli). A tételvizsgálat csak akkor érvényes, ha azt a WEEELABEX auditor végzi el, vagy ha annak tanúja. A validálás magában foglalja a tétel közbeni vizuális ellenőrzést, az összes bemeneti és kimeneti frakció vizuális ellenőrzését, a dokumentáció ellenőrzését és a WEEELABEX követelményeinek való megfelelés értékelését.

A tételes vizsgálat során kezelendő bemeneti anyag minimális mennyiségét a WEEELABEX követelményei írják le.

Ha a WEEELABEX követelményei megkövetelik, a kimeneti anyagokból mintákat kell venni és független laboratóriumba küldeni (vagy adott esetben kézzel elemezni) a WEEELABEX követelményeiben meghatározott határértékek alapján történő értékelés céljából. Ezek a dokumentumok tartalmazzák a cél- és határértékeket, valamint a mintavételi, kézi és kémiai elemzési módszereket is.

³ A WEEELABEX CFA auditorok képesítéseit lásd az Auditor profil dokumentumban (A02).

⁴ A WEEELABEX Lamps auditorok képesítéseit lásd az Auditor profil dokumentumban (A02).

4.4.5 Kivételes ellenőrzések

A rendkívüli auditok olyan auditok, amelyek kívül esnek az általános vagy felügyeleti auditcikluson, illetve a tételes vagy speciális teljesítményvizsgálatokon - például a folyamat vagy a hatókör változásakor vagy a korrekciós intézkedések felülvizsgálatakor szükségesek. A rendkívüli auditok a WEEELABEX-üzemeltető felfüggesztését vagy a jegyzékből való törlését eredményezhetik.

4.4.5.1A hatály kiterjesztése vagy módosítása - Ha a WEEELABEX-üzemeltető ki kívánja terjesztetni az **elektromos és elektronikus berendezések hulladékainak** áramkörét, hogy új **elektromos és elektronikus berendezések hulladékainak** áramköreit is felvegye a jegyzékbe, vagy ha az üzemben vagy a műveletekben változás áll vagy áll be, további auditra lehet szükség. Bizonyos esetekben asztali felülvizsgálatra is sor kerülhet, amelyet a következő általános vagy felügyeleti audit alkalmával követnek nyomon. Más esetekben a hatály kiterjesztése lehet a legmegfelelőbb megoldás.

- A WEEELABEX vezető **auditorának/auditorának** a 4.8.1. pont követelményeinek megfelelően az audit tervét a WEEELABEX üzemeltetője rendelkezésére kell bocsátania.
- A könyvvizsgálói szolgáltatás díját az a fél fizeti, amelyik a kiterjesztési vagy módosítási folyamatot kezdeményezi.

4.4.5.2 Javítóintézkedések ellenőrzése - Amennyiben a WEEELABEX üzemeltetőjének (nem megfelelő) javítóintézkedéseket kell végrehajtania, további ellenőrzésre lehet szükség. Bizonyos esetekben asztali felülvizsgálatot lehet alkalmazni, amelyet a következő rendelkezésre álló általános vagy felügyeleti audit során vagy egy rövid időn belüli audit során lehet nyomon követni. Más esetekben a legmegfelelőbb megoldás egy konkrét korrekciós intézkedési audit lehet, különösen a jegyzékbe vétel ideiglenes felfüggesztését követően - ilyen esetekben az üzemeltetőnek a vonatkozó korrekciós intézkedéseket a jegyzékbe vétel újbóli visszaállítása előtt be kell fejeznie.

- A WEEELABEX vezető **auditorának/auditorainak** a 4.8.1. pontban foglalt követelményekkel összhangban az audit tervét a WEEELABEX üzemeltetője rendelkezésére kell bocsátania.
- A könyvvizsgálói szolgáltatási díjakat az a fél fizeti, amelyik az általános könyvvizsgálatot kezdeményezi.

4.4.5.3 Váratlan ellenőrzések - A WEEELABEX Iroda vagy egy WEEELABEX rendszer élhet azzal a jogával, hogy hozzáférést kérjen további ellenőrzésekhez a WEEELABEX üzemeltető folyamatainak értékelése céljából:

- az általános vagy felügyeleti audit időpontjától számított hat hónap elteltével, amennyiben a WEEELABEX-üzemeltető a WEEELABEX-rendszer vagy a WEEELABEX vezető auditorának véleménye szerint:
 - éretlenek a feldolgozási tapasztalatok tekintetében; és / vagy
 - az általános vagy felügyeleti auditot követően többszörösen nem megfelelő volt; és/vagy
 - az üzemeltető I. osztályba tartozik (lásd az 1. mellékletet); és / vagy
 - amikor a WEEELABEX Irodának ki kell vizsgálnia a hivatalos panasz szempontjából releváns helyzetet, vagy ellenőriznie kell a WEEELABEX üzemeltetőjének a panaszra adott válaszában bizonyítékait; és / vagy
 - ha a WEEELABEX üzemeltetője jelentős változásokat jelent be (lásd a 4.4.2.3. pontot).
- A meglepetésszerű ellenőrzéseket úgy tervezik meg, hogy azok a WEEELABEX üzemeltető tevékenységének meghatározott területeire irányuljanak.
- A WEEELABEX vezető **auditora/auditora** nem köteles a meglepetésszerű auditról értesítést küldeni, illetve a meglepetésszerű audit tervét a WEEELABEX üzemeltetőjének átadni. A WEEELABEX-üzemeltető köteles beengedni a

WEEELABEX-auditort (aki érkezéskor bejelenti magát), és megkönnyíteni a WEEELABEX vezető auditora által kért ésszerű követelményeket.

- A könyvvizsgálói szolgáltatás díját az a fél fizeti, amelyik a meglepetésszerű könyvvizsgálatot kezdeményezi.

4.4.5.4 Fellebbezési ellenőrzés - A WEEELABEX Iroda élhet azzal a jogával, hogy hozzáférést kérjen a fellebbviteli ellenőrzéshez, amennyiben egy WEEELABEX rendszer vagy egy (jelölt) WEEELABEX-üzemeltető fellebbezést nyújt be az ellenőrzési eljárás eredménye ellen.

- A WEEELABEX fellebbviteli auditor köteles a 4.8.1. pont követelményeinek megfelelően az audit tervét a WEEELABEX üzemeltetője rendelkezésére bocsátani.
- Az eljárást a B06 Fellebbezési eljárás határozza meg. A meglepetésszerű ellenőrzéseket úgy tervezik meg, hogy azok a WEEELABEX üzemeltető tevékenységének meghatározott területeire irányuljanak.
- A WEEELABEX vezető **auditora/auditora** nem köteles a meglepetésszerű auditról értesítést küldeni, illetve a meglepetésszerű audit tervét a WEEELABEX üzemeltetőjének átadni. A WEEELABEX-üzemeltető köteles beengedni a WEEELABEX-auditort (aki érkezéskor bejelenti magát), és köteles megkönnyíteni a WEEELABEX vezető auditora által a WEEELABEX-rendszerek és az üzemeltetők dokumentumára vonatkozóan kért ésszerű követelményeket, beleértve azt is, hogy ki a felelős az auditálási szolgáltatási díjakért.

4.5 Auditálás időtartama

Az auditálás időtartama a WEEELABEX auditorok (a vezető auditor és a többi auditor) számában és az auditálási tevékenység elvégzéséhez szükséges auditornapok számában mért tényleges idő.

Az audit teljes időtartama magában foglalja a helyszínen, a kezelő létesítményben töltött időt, valamint a helyszínen kívül a tervezéssel, a dokumentumok áttekintésével, az ügyféllel és/vagy a létesítmény személyzetével való kapcsolattartással és a jelentés megírásával töltött időt.

4.5.1 Auditornap - Az 1. melléklet mutatja be a WEEELABEX szervezet által megkövetelt minimális helyszíni auditálási időtartamot, amelyet auditornapokban számolnak ki napi 8 óra alapján. Az utazásra, ebédszünetekre és munkaidőre vonatkozó helyi jogszabályoknak való megfelelés érdekében szükség lehet a napok számának nemzeti kiigazítására, hogy az 1. melléklet szerinti teljes auditálási óraszámot elérjük.

4.5.1.1. A WEEELABEX vezető **auditora/auditora** és a (jelölt) WEEELABEX-üzemeltető megállapodnak egy kölcsönösen megfelelő időpontban, amely a legjobban bemutatja az üzemeltetők tevékenységének teljes körét.

4.5.1.2 A teljes alkalmazási kör legjobb bemutatását lehetővé tevő auditálási időt magukban foglalhatják azt is, hogy a szokásos munkaidőn kívül kell auditálni, vagy a WEEELABEX üzemeltető (jelölt) által alkalmazott műszakrendbe kell illeszkedni.

4.5.2. Az audit időtartamának indoklása fellebbezés tárgyát képezheti, ezért a WEEELABEX vezető **auditorának/auditorának** minden elvégzett auditról nyilvántartást kell vezetnie, amely megmagyarázza, hogyan történt az értékelés.

4.6 Ellenőrzési csoportok és ellenőrzési koordinátorok

A WEEELABEX rendszerek közösen vagy külön-külön nemzeti vagy nemzetek feletti ellenőrzési csoportokat hozhatnak létre az ellenőrzések megbízására, koordinálására és finanszírozására.

4.6. 1 Koordinátorok

A WEEELABEX Systems kijelölhet egy koordinátort, aki koordinálja az auditokat egy nemzeti vagy nemzetek feletti területen. E tekintetben a koordinátor segíthet a WEEELABEX-rendszernek az auditcsoportok összeállításában, hogy az auditokat adott időkereten belül elvégezhesse, és közvetíthessen az esetleges problémák között.

Az irányítási dokumentumban meghatározott funkcionális specifikációval összhangban sem a WEEELABEX-rendszer azon alkalmazottai, akik részt vesznek az elektromos és elektronikus berendezések hulladékainak kezelésében, kereskedelmében vagy feldolgozásában, sem az adott WEEELABEX-rendszer nevében eljáró személyek nem lehetnek WEEELABEX-koordinátorok, kivéve, ha ezek a személyek független felek.

4.6.2 A WEEELABEX-ellenőrzések koordinálására irányuló kérelem

A WEEELABEX-rendszer kérheti a WEEELABEX-irodát, hogy koordinálja a WEEELABEX-jelölt üzemeltetők ellenőrzését Európa-szerte.

4.6.3 Az auditcsoportok és/vagy koordinátorok szolgáltatási díját az érintett WEEELABEX-rendszerek fizetik.

4.7 Szándéknyilatkozat

B01TR Szándéknyilatkozat nyomtatvány a kezelést **és az újrahazsnálatra történő előkészítést** végző üzemeltetők számára **vagy B01CL Szándéknyilatkozat nyomtatvány a begyűjtést és logisztikát végző üzemeltetők számára** - A nyomtatvány a kérelmezési folyamat kezdete és előfeltétele az első általános ellenőrzésnek (az első megfelelőség-ellenőrzési eljárásnak), majd minden további általános ellenőrzésnek (az egymást követő megfelelőség-ellenőrzési eljárásoknak). A WEEELABEX-üzemeltetőjelöltnek ezzel a formanyomtatvánnyal kell egyoldalúan nyilatkoznia arról, hogy készen áll arra, hogy egy vagy több hulladékáramot alávessen a WEEELABEX-megfelelőségi ellenőrzésnek. A szándéknyilatkozatot a WEEELABEX Irodához kell benyújtani a <http://www.weeelabex.org/> weboldalon elérhető webportálon keresztül minden egyes új megfelelőség-ellenőrzési folyamatciklusra vonatkozóan (ez minden egyes egymást követő megfelelőség-ellenőrzési folyamatot is magában foglal).

Minden olyan WEEELABEX-üzemeltetőjelölt, akivel a WEEELABEX-rendszer szerződéses kapcsolatban áll, vagy aki érdeklődést mutat egy WEEELABEX-rendszer által kiírt pályázatban való részvétel iránt, alávetheti magát egy vagy több **elektromos és elektronikus berendezések hulladékainak** áramára vonatkozó megfelelőség-ellenőrzési auditnak.

4.7.1 A szándéknyilatkozat űrlapon a WEEELABEX vezető auditor (a kezelést **és az újrahazsnálatra való előkészítést** végző üzemeltetők esetében) **vagy egy auditor (a gyűjtést és logisztikát végző üzemeltetők esetében)** javaslata szükséges - ezért az űrlap kitöltését és a WEEELABEX Irodához történő benyújtását megelőzően előválogatási eljárást kell lefolytatni (akár a WEEELABEX rendszer, akár a jelölt WEEELABEX üzemeltető, attól függően, hogy ki kezdeményezi és fizeti az auditot).

4.7.2 Tizenöt munkanapon belül a WEEELABEX Iroda visszaigazolja a szándéknyilatkozatot, és megerősíti, hogy a kért információk hiánytalanok és megfelelnek a B02TR Kezelési **és újrahazsnálatra történő előkészítési** üzemeltetők jogosultsága **és a B02CL Gyűjtési és logisztikai üzemeltetők jogosultsága** dokumentumban meghatározott jogosultsági kritériumoknak, valamint hogy a javasolt WEEELABEX vezető **auditor/auditor** a WEEELABEX Iroda által kijelölt (vagy nem kijelölt).

4.7.2.1. Ha a WEEELABEX Iroda úgy találja, hogy a szándéknyilatkozat nyomtatvány hiányos, vagy nem tartalmazza a szükséges igazoló dokumentumokat, azt visszaküldi a jelentkező WEEELABEX-üzemeltetőnek, akinek újra be kell nyújtania a kérelmet.

4.7.2.2. Ha a kérelmet elfogadják, a szándéknyilatkozat űrlapot (és az igazoló dokumentumokat) továbbítják a kijelölt WEEELABEX vezető **auditornak/auditornak**.

4.7.3. A WEEELABEX Iroda létrehozza a megfelelőség-ellenőrzési folyamat és az auditciklus nyomon követéséhez szükséges nyilvántartásokat; beleértve az auditcsoport minden más tagjának nevének rögzítését, amint ez megtörtént, valamint az általános és minden további audit időpontját.

A WEEELABEX vezető auditora, auditora vagy speciális auditora csak akkor kezdheti meg a WEEELABEX általános auditját, tételvizsgálatát vagy speciális auditját az üzemeltető telephelyén, ha a WEEELABEX Irodától kapott "Visszaigazolás" e-mail igazolja a megfelelőség-ellenőrzési folyamatra való felkészültséget. Ezt a "visszaigazoló" e-mailt a kijelölt vezető auditornak küldik. A kijelölt vezető auditor felelős azért, hogy semmilyen audit/vizsgálat ne kezdődjön meg mindaddig, amíg a WEEELABEX Irodától nem érkezik meg az "Elismervény" e-mail és nem kapja meg a visszaigazolást.

4.8 Ellenőrzési dokumentumok

4.8. 1Auditterv

A WEEELABEX vezető auditor (a kezelést **és az újrahazsnálatra történő előkészítést** végző üzemeltetők esetében) az A05.5TR audittervet, **vagy egy auditor (a gyűjtést és logisztikát végző üzemeltetők esetében) az A05.5CL audittervet az** általános és felügyeleti auditok, valamint egyes kivételes auditok esetében az auditálás időpontja előtt legalább egy hónappal (kivéve, ha az üzemeltetővel kivételes esetben ettől eltérő megállapodást kötöttek) **benyújtja az** auditált személynek és a WEEELABEX Irodának. A (jelölt) WEEELABEX-üzemeltetőnek a kézhezvételtől számított két napon belül alá kell írnia és vissza kell küldenie egy példányt a vezető **auditornak/auditornak**, hogy megerősítse az időpont elfogadását. Az auditterv megerősített példányát a vezető **auditornak/auditornak haladéktalanul** be kell nyújtania a WEEELABEX Irodához.

4.8. 2Audit-kimutatás / tételes kimutatás

Mielőtt a WEEELABEX vezető auditor (a kezelést **és az újrahazsnálatra való előkészítést** végző üzemeltetők esetében) **vagy egy auditor (a gyűjtést és logisztikát végző üzemeltetők esetében)** elhagyja az auditált létesítményt, ő és a (jelölt) WEEELABEX üzemeltető aláírja az A05.1TR auditálási nyilatkozatot vagy az **A05.1CL auditálási nyilatkozatot**, tömören ismertetve, hogy mikor, hol és milyen típusú auditot végeztek. Kérésre a (jelölt) WEEELABEX-üzemeltetőnek egy példányt át kell adni.

Az ellenőröknek ki kell tölteniük az A05.7 tételnyilatkozatot, és egy aláírt példányt kell átadniuk az ellenőrzöttnek a tétel teljesítése után és az üzemeltető telephelyének elhagyása előtt. Az auditornak meg kell őriznie az üzemeltető által aláírt példányt is, ezzel is bizonyítva a tétel végrehajtása során gyűjtött adatok elfogadását.

4.8.3 Tétel érvényesítési jelentés / Szakértői teljesítményvizsgálati jelentések

A tételes vizsgálatot ellenőrző WEEELABEX auditor és a szakvizsgálatokat végző WEEELABEX CFA auditor vagy WEEELABEX Lamps auditor kitölti a vonatkozó ellenőrzési jelentéseket. Ezek tartalmazzák az összes elvégzett külső laboratóriumi vizsgálat eredményeit. Ezeket a WEEELABEX vezető auditorának nyújtják be az összefoglaló ellenőrzési jelentésbe való felvétel céljából. Ezt követően a vezető auditor feladata, hogy a tételek érvényesítési jelentését / a speciális teljesítményvizsgálati jelentéseket PDF-fájlként (a végleges összefoglaló jelentéssel együtt) elküldje a WEEELABEX irodának.

4.8.4 Audit jelentés

Az A05.2TR auditálási jelentés vagy az **A05.2CL auditálási jelentés** (ellenőrző lista) célja, hogy lehetővé tegye a (jelölt) WEEELABEX üzemeltető ellenőrzését az auditálás tárgyát képező **elektromos és elektronikus berendezések hulladékainak** áramai alapján. Vannak olyan általános követelmények, amelyek - függetlenül a (jelölt) WEEELABEX-üzemeltető által kezelt konkrét áramlatoktól - a létesítményben végzett valamennyi tevékenységre vonatkoznak, ezért az auditjelentés két különböző típusú kérdésből áll:

- általános kérdések: egy kérdés és egy válasz, amely minden folyamra és tevékenységre vonatkozik;
- konkrét kérdések: egy kérdés és egy válasz, minden (vagy néhány) konkrét folyamra vonatkozóan.

Minden egyes kérdés külön prioritást kapott - 1. prioritás: a kérdés fontos és a WEEELABEX követelményeiben meghatározott konkrét célkitűzésekhez kapcsolódik, 2. prioritás: a kérdés kevésbé jelentősnek tekinthető, de még mindig a megfelelőség ellenőrzésének lényeges részét képezi, ahol javítani lehet. Minden kérdés súlyozását a hozzá rendelt prioritás alapján értékeli. Az ellenőrzési jelentés eredményei úgy vannak felépítve, hogy a WEEELABEX valamennyi érdekeltje számára egyenlő és igazságos értékelést biztosítsanak.

A WEEELABEX vezető auditor (a kezelést **és az újrahazsnálatra való előkészítést** végző üzemeltetők esetében) az A05.2TR auditálási jelentést, **vagy egy auditor (a gyűjtést és logisztikát végző üzemeltetők esetében) az A05.2CL auditálási jelentést az** általános vagy

felügyeleti auditálást követő tíz munkanapon belül elkészíti, és egy PDF-tervezetet ad a (jelölt) WEEELABEX-üzemeltetőnek, aki a kézhezvételtől számított két munkanapon belül észrevételeket tehet és módosításokat javasolhat, például az engedélyszámok javítását, a nevek elírását vagy félreértéseket. A WEEELABEX vezető **auditora/auditora** figyelembe veszi az ilyen válaszokat, de döntése, hogy azokat figyelembe veszi-e vagy sem, végleges.

Amikor a 4.8.3. pontban felsorolt összes jelentés rendelkezésre áll, a WEEELABEX vezető auditor véglegesíti az auditjelentést. Egy PDF-másolatot kap a (jelölt) WEEELABEX-üzemeltető, aki a kézhezvételtől számított két munkanapon belül észrevételeket tehet és módosításokat javasolhat. Az auditor döntése, hogy az észrevételek alapján módosítja-e az auditjelentést. Az auditálási jelentés ezután kerül lezárásra.

Az auditor ezután kitölti az összefoglaló jelentést. Mindkét dokumentumot (ellenőrzési jelentés és összefoglaló jelentés) a végleges információk/eredmények rendelkezésre állásától számított egy hónapon belül kell elkészíteni.

Ezt követően a vezető **auditor/auditor feladata**, hogy a végleges auditálási jelentést PDF-fájlként (a végleges összefoglaló jelentéssel együtt) elküldje a WEEELABEX irodának.

4.8.5 Audit összefoglaló jelentés

A WEEELABEX vezető auditor (a kezelést **és az újrahazsnálatra történő előkészítést** végző üzemeltetők esetében) kitölti az A05.4TR auditösszefoglaló jelentés 1. részét, **vagy egy auditor (a gyűjtést és logisztikát végző üzemeltetők esetében) kitölti az A05.4CL auditösszefoglaló jelentés 1. részét a** megfelelőség-ellenőrzési auditfolyamatok (az általános/felügyeleti auditok, valamint **adott esetben a** tételvizsgálatok és a speciális teljesítményvizsgálatok) eredményeivel.

Ezt a dokumentumot a (jelölt) WEEELABEX-üzemeltetőnek küldik el PDF-fájlként, és tartalmazza a nem megfelelőségekről szóló jelentést, amelyeket az audit lezárása előtt még meg kell oldani.

4.8.5.1 Nem megfelelőségek:

- Az általános vagy felügyeleti audit vagy bármely rendkívüli audit során azonosított (1. vagy 2. prioritású kérdésként azonosított) nem megfelelőségek esetében legfeljebb három hónapos időszak áll rendelkezésre, amely alatt a (jelölt) WEEELABEX-üzemeltető korrekciós intézkedéseket tehet.

4.8.5.2 A korrekciós intézkedés befejezésének ellenőrzéséhez szükség lehet egy rendkívüli ellenőrzésre (vagy egy újabb rendkívüli ellenőrzésre, ha már végeztek egyet).

4.8.5.3 Ha az 1. prioritású kérdésekre vonatkozó korrekciós intézkedések (ha vannak ilyenek) nem zárulnak le, akkor a WEEELABEX vezető **auditor/auditor** nem ad ajánlást a (jelölt) WEEELABEX-üzemeltető jegyzékbe vételére (vagy nem tesz ajánlást a jegyzékből való törlésre).

4.8.5.4 A 2. prioritású kérdésekre vonatkozó korrekciós intézkedések minimális mennyiségét (ha van ilyen) úgy kell elvégezni, hogy a 2. prioritású kérdésekre vonatkozó végső pontszám elérje a legalább 75%-ot, majd a WEEELABEX vezető **auditorának/auditorának** ajánlást kell tennie a (jelölt) WEEELABEX-üzemeltető jegyzékbe vételére.

4.8.5.5 Ha a nem megfelelőség első előfordulását követő első auditálás során ugyanazt az 1. prioritású nem megfelelőséget találják (jelezve, hogy a korrekciós intézkedés nem volt hatékony), akkor a (jelölt) WEEELABEX-üzemeltetőnek új részletes korrekciós intézkedési tervet kell benyújtania a vezető auditornak. A korrekciós intézkedési tervnek azonosítania kell a kiváltó okot, és meg kell határozni a megfelelő korrekciós intézkedést a meg nem felelés okának megszüntetésére a megismétlődés megelőzése érdekében (a korrekciós intézkedéseknek meg kell felelniük a felmerült problémák hatásának). A vezető auditornak felül kell vizsgálnia a korrekciós intézkedési tervet és a végrehajtott intézkedések

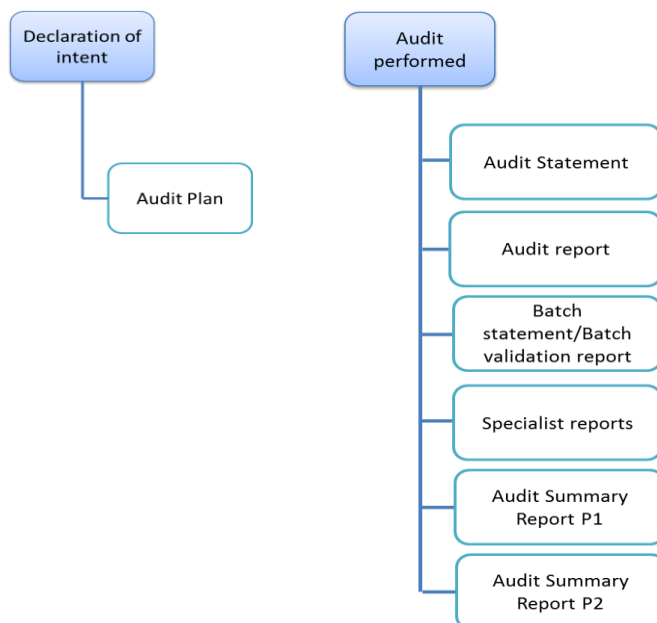
eredményeit/nyilvántartásait/egyéb bizonyítékait annak érdekében, hogy felülvizsgálja és megerősítse (vagy ne) a végrehajtott korrekciós intézkedések hatékonyságát. A korrekciós intézkedések hatékonyságának megerősítése nélkül a WEEELABEX vezető **auditora/auditora** nem adhat ajánlást a (jelölt) WEEELABEX-üzemeltető jegyzékbe vételére vagy további jegyzékbe vételére. Ha a következő auditálás során ismét ugyanazt az 1. prioritású meg nem felelést találják (ami azt jelzi, hogy a korrekciós intézkedés még mindig nem volt hatékony), a WEEELABEX vezető **auditor/auditor** ajánlást tesz a WEEELABEX-üzemeltető listáról való törlésére.

4.8.5.6 A korrekciós intézkedések (ha vannak ilyenek) elvégzése után a végső ellenőrzési következtetéseket az ellenőrzési jelentésben és az A05.4TR ellenőrzési összefoglaló jelentés 1. részében **vagy az A05.4CL ellenőrzési összefoglaló jelentésben** (a jelentésnek tartalmaznia kell a végrehajtott korrekciós intézkedések leírását), és a WEEELABEX vezető auditor kitölti az A05. rész 2. részét.4TR auditösszefoglaló jelentés **2. részét**, vagy a **WEEELABEX vezető auditor kitölti az A05.4CL auditösszefoglaló jelentés 2. részét**, és ajánlást tesz a (jelölt) WEEELABEX-üzemeltetőnek a jegyzékbe való felvételére (vagy a jegyzékből való törlésre). Az auditoroknak legkésőbb egy hónappal azután, hogy az összes információ rendelkezésre áll, közzé kell tenniük az auditösszefoglaló jelentés 1. és 2. részét.

4.8.5.7 Ezt követően a vezető auditor felelős a végleges A05.4TR auditösszefoglaló jelentés (1. és 2. rész) elküldéséért, **vagy az auditor felelős a végleges A05.4CL auditösszefoglaló jelentés (1. és 2. rész) elküldéséért a WEEELABEX Irodának** PDF-fájlként (a végleges auditjelentéssel, a tételhitelesítési jelentéssel és **adott esetben** a speciális teljesítményvizsgálati jelentésekkel együtt).

4.8.5.8 A **WEEELABEX-szervezet** folyamatos fejlesztési politikát alkalmazhat azáltal, hogy fokozatosan megemeli a WEEELABEX-üzemeltető által a 2. prioritású kérdésekben elérendő minimális pontszámot, vagy a 2. prioritású kérdések státuszát 1. prioritásúvá változtatja.

4.8. 6Az ellenőrzési folyamat dokumentumainak összefoglalása



3. ábra Az ellenőrzési folyamat dokumentumai

4.8.7A dokumentumok terjesztése

A WEEELABEX vezető auditor (a kezelést **és az újrahaználatra történő előkészítést** végző üzemeltetők esetében) **vagy az auditor (a gyűjtést és logisztikát végző üzemeltetők esetében)** átadja a tételes és a speciális teljesítményvizsgálati jelentések egy példányát (**ha van ilyen**); az ellenőrzési nyilatkozatot; a végleges ellenőrzési jelentést; és a végleges

ellenőrzési összefoglaló jelentést (1. és 2. rész) a WEEELABEX üzemeltetőnek, a WEEELABEX rendszer(ek)nek abban az esetben, ha az utóbbi megbízta és kifizette az ellenőrzést, valamint a WEEELABEX Irodának. Az audit összefoglaló jelentést (1. és 2. rész) angol nyelven kell kitölteni. Az audit összefoglaló jelentést (1. és 2. rész) a WEEELABEX Rendszerek rendelkezésére kell bocsátani a WEEELABEX Szervezethez intézett kérésre **(csak abban az esetben alkalmazandó, ha a WEEELABEX tagrendszer(ek) bízta meg és fizette(k) ki a WEEELABEX megfeleléség-ellenőrzési folyamatot).**

A WEEELABEX-üzemeltető a tétel- és szakvizsgálati jelentések (4.8.3.); a végleges ellenőrzési jelentés (4.8.4.) tulajdonosa, és ezért ő az egyetlen fél, aki dönt e dokumentumok más WEEELABEX-rendszerekkel való megosztásáról. A WEEELABEX üzemeltetője nem oszthatja meg a jelentést más harmadik féllel.

4.9 Megfeleléségi tanúsítvány

4.9.1 A WEEELABEX Iroda minden egyes WEEELABEX megfeleléség-ellenőrzési audit eredményét rögzíti. A végső lépést (tanúsítás) a WEEELABEX-szervezet akkor végzi el, amikor:

- az ajánlást a kijelölt vezető auditor (a kezelést **és az újrahasználatra történő előkészítést** végző üzemeltetők esetében) **vagy az auditor (a gyűjtést és logisztikát végző üzemeltetők esetében) az** auditösszefoglaló jelentésben teszi meg (amikor az általános vagy a felügyeleti auditot elvégezték);
- a szakvizsgálat és a tételvizsgálat **(ha van ilyen)** lezárult, és a 4.8. pontban meghatározott valamennyi összetevőre vonatkozó követelmények teljesülnek, és
- a benyújtott jelentés(ek) felülvizsgálatát a WEEELABEX Iroda végzi, és a tanúsítási döntést a WEEELABEX szervezet ügyvezető igazgatója (vagy a WEEELABEX szervezet ügyvezető igazgatója által írásban kijelölt más személy) hozza meg.

A WEEELABEX Iroda az Audit Összefoglaló jelentés kézhezvételétől számított 30 munkanapon belül felülvizsgálja, hogy a megfeleléség-ellenőrzési eljárással kapcsolatos valamennyi követelmény teljesült-e.

4.9.2 A WEEELABEX-üzemeltetőnek a WEEELABEX-szervezet honlapján való feltüntetésének feltétele a B03TR megállapodás megkötése a kezelést és újrahasználatra történő előkészítést végző üzemeltetők számára **vagy a B03CL megállapodás megkötése a begyűjtést és logisztikát végző üzemeltetők számára**, valamint a regisztrációs díj megfizetése, az ezen útmutató dokumentum 3. szakaszában meghatározottak szerint.

4.9.3 A listán többek között a következők szerepelnek:

- a WEEELABEX-követelményeknek megfelelő, tanúsított **elektromos és elektronikus berendezések hulladékait** (valamint a kizárásokat **és a részleteket**);
- Az üzemeltető típusa;
- hogy az auditot a WEEELABEX üzemeltetője vagy egy WEEELABEX rendszer rendelte-e meg; és
- a WEEELABEX vezető **auditorának/auditorának** neve, aki az általános auditot és a felügyeleti auditot végezte.

4.9.4 A WEEELABEX-üzemeltető részére a listára való felvétel részleteit megerősítő "Megfeleléségi tanúsítvány" dokumentumot állítanak ki, amely tartalmazza a fenti 4.9.3. pontban említett pontokat, valamint:

- a) a WEEELABEX üzemeltetőjének neve, teljes címe és HÉA-azonosítószáma;
- b) a nyilvántartásba vétel és a tanúsítvány lejáratainak időpontja;
- c) egyedi azonosító szám;
- d) a megfeleléség igazolásának kritériumai (WEEELABEX követelmények), amelyek alapján a megfeleléségi igazolási dokumentumot kiállítják, beleértve a "WEEELABEX tanúsítási rendszer" megjelölését;
- e) a WEEELABEX-követelményeknek megfelelő, tanúsított **elektromos és elektronikus berendezések hulladékait** (valamint a kizárásokat **és a részleteket**);
- f) a WEEELABEX szervezet neve, címe és védjegye;
- g) a WEEELABEX-szervezet által a WEEELABEX-üzemeltetőnek odaítélt védjegy, a megfeleléségi igazolásban szereplő folyamat(ok)ra vonatkozóan;
- h) a WEEELABEX weboldal címe, ahol a lista érvényesítését meg kell erősíteni;

- i) a WEEELABEX-szervezet felhatalmazott személyzete aláírásával vagy a jóváhagyás egyéb jelével; és
- j) a megfelelőségvizsgálati kritériumok által megkövetelt bármely más információ

4.9.5 A negatív értékelés (a jegyzékből való törlés) alapvető következménye - a fellebbezési jog kimerítését követően - az, hogy a WEEELABEX védjegyszerződés az adott létesítmény/folyamat tekintetében megszűnik, és valamennyi WEEELABEX-rendszer megfelelő határidőn belül törli az adott létesítményt/folyamatot a beszállítói jegyzékből. A listáról való törlés következményeinek és a kereskedelmi felelősségnek a végső jogi vizsgálatát a WEEELABEX-szervezet végzi el.

4.10 Felülvizsgálat (minőségirányítás)

A WEEELABEX szervezet minőségirányítási rendszert vezetett be a teljes tanúsítási folyamat (a WEEELABEX auditorok és a WEEELABEX üzemeltetők tanúsítása) minőségének biztosítása érdekében.

A WEEELABEX auditorai által végzett ellenőrzések minőségi felülvizsgálatát a WEEELABEX Iroda vagy a WEEELABEX Iroda által kijelölt személyek végzik.

A WEEELABEX auditor által a WEEELABEX megfelelőség-ellenőrzési eljárás keretében elkészített valamennyi jelentést és dokumentumot a WEEELABEX Iroda vagy a WEEELABEX Iroda által kijelölt személyek rendelkezésére bocsátják, hogy elvégezhessek e jelentések belső minőségi felülvizsgálatát.

Minden helyszíni ellenőrzésnek vagy vizsgálatnak a WEEELABEX Iroda által kijelölt személyek lehetnek tanúi, hogy az ellenőrzés minőségének belső értékelését elvégezzék.

A WEEELABEX Iroda által a belső minőségbiztosítási folyamatban való részvételre kijelölt valamennyi személyt felkéri, hogy írjon alá egy titoktartási nyilatkozatot az információk bizalmas kezeléséről.

A WEEELABEX auditor előzetesen tájékoztatást kap arról, hogy kit jelölnek ki a WEEELABEX-jelentései belső minőségi felülvizsgálatának elvégzésére, és kit jelölnek ki a WEEELABEX-ellenőrzés vagy -vizsgálat helyszíni belső minőségi ellenőrzésének elvégzésére. A WEEELABEX-ellenőr elutasíthatja a kijelölt személy(eke)t, amennyiben bizonyítható az összeférhetetlenség, és jogos az aggodalom, hogy a belső minőségi felülvizsgálat és/vagy az audit nem lesz pártatlan. Az ilyen elutasításról a WEEELABEX irodát írásban, indoklással együtt értesíteni kell, így azt a WEEELABEX iroda figyelembe veszi. Ebben az esetben a belső minőségi felülvizsgálat és/vagy a belső minőségellenőrzés elvégzésére más alkalmas személy(eke)t jelölnek ki.

A (jelölt) WEEELABEX-üzemeltetőt előzetesen tájékoztatják arról, hogy kit jelölnek ki az adott WEEELABEX-ellenőrzés vagy -vizsgálat helyszíni belső minőségellenőrzésének elvégzésére. A (jelentkező) WEEELABEX-üzemeltető elutasíthatja a kijelölt személy(eke)t, amennyiben bizonyított az összeférhetetlenség, és jogos az aggodalom, hogy a belső minőségellenőrzés pártatlansága nem teljesül. Az ilyen elutasításról a WEEELABEX irodát írásban, indoklással együtt értesíteni kell, így azt a WEEELABEX iroda figyelembe veszi. Ilyen esetben a belső minőségellenőrzés elvégzésére más alkalmas személy(eke)t jelölnek ki.

A WEEELABEX auditor által a WEEELABEX megfelelőség-ellenőrzési folyamat keretében elkészített valamennyi jelentést és dokumentumot a Cseh Akkreditációs Intézet megfelelő képviselői rendelkezésére bocsátják a WEEELABEX tanúsítási folyamat akkreditációs értékelésének elvégzése érdekében. Ezen túlmenően a Cseh Akkreditációs Intézet megfelelő képviselői jelen lehetnek bármely WEEELABEX audit vagy vizsgálat során a WEEELABEX tanúsítási folyamat akkreditációs értékelésének elvégzése érdekében.

5. Panaszok és fellebbezések

5.1 Cél és hatály

E szakasz célja, hogy részletezze az egyes felek eljárását és intézkedéseit, amikor a WEEELABEX Irodához panaszt vagy fellebbezést nyújtanak be.

5.2 Panaszkezelési eljárás

Általános szabályként minden panaszt szerkeszteni kell, hogy ne lehessen azonosítani a magánszemélyeket vagy vállalatokat. Nagyon kevés esetben ez nem lehetséges, ezért a WEEELABEX Irodának minden panaszra vonatkozó információt bizalmasan kell kezelnie. A WEEELABEX Iroda nem adhat ki konkrét személyekre vagy vállalatokra vonatkozó információkat a WEEELABEX-rendszer számára.

5.2.1 A panaszok számán, az átlagos megoldási időn és a helytálló panaszok számán kívül más információ nem hozható nyilvánosságra a panaszokkal kapcsolatban.

5.2.2 Vizsgáló - A panasz beérkezését követően a WEEELABEX főigazgatója egy független munkatársat; műszaki tanácsadót vagy más független személyt jelöl ki a panasz kivizsgálására. A kivizsgáló lehet a WEEELABEX főigazgatója.

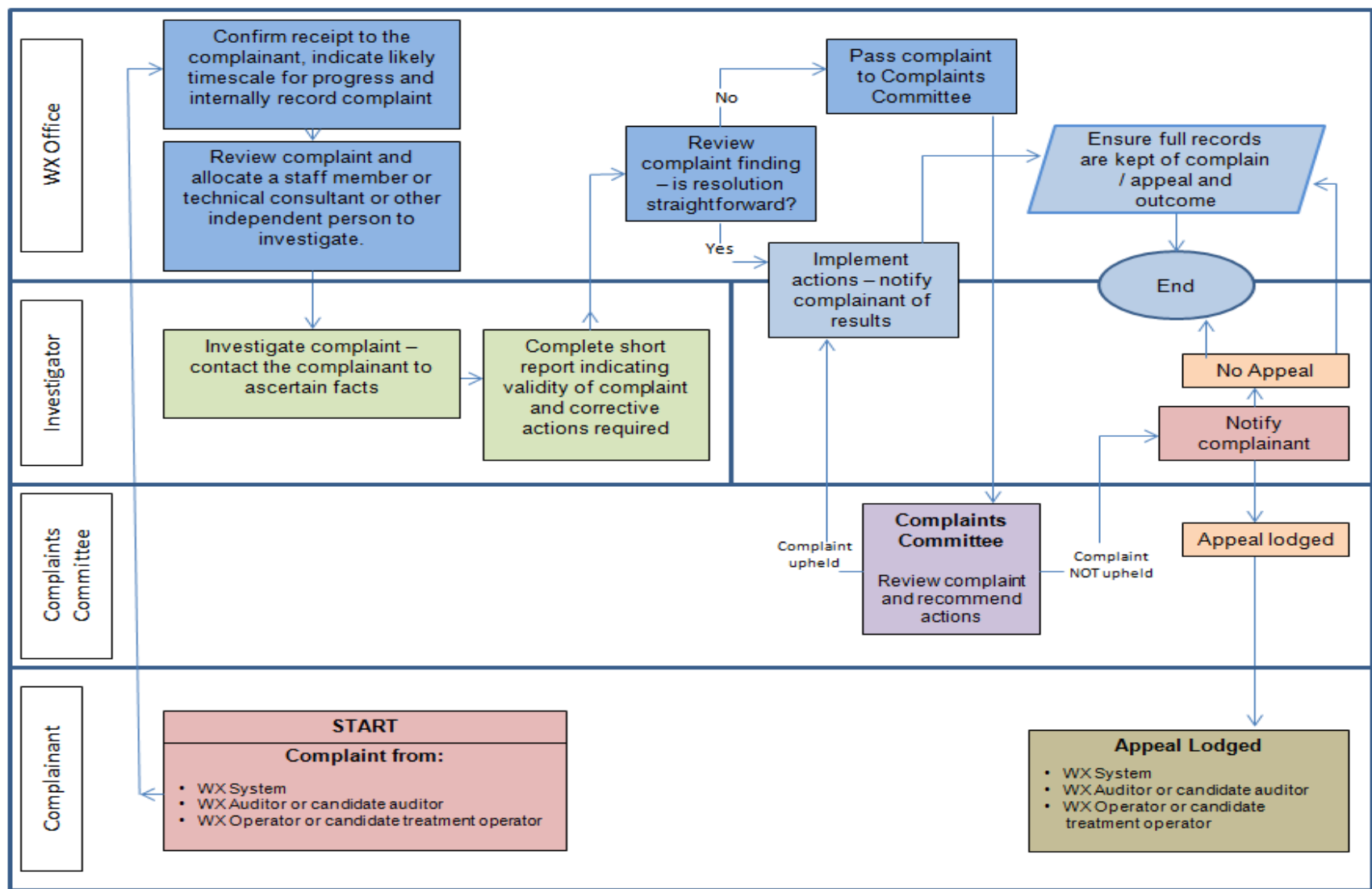
Amennyiben egy vizsgáló potenciális vagy tényleges összeférhetetlenségbe kerülhet, a WEEELABEX Iroda nem adhat ki konkrét személyekre vagy vállalatokra vonatkozó információkat az adott személynek, és egy másik vizsgálót jelöl ki. A vizsgálatot végzők értesítik a WEEELABEX Irodát, ha tényleges vagy potenciális összeférhetetlenséget észlelnek, és biztonságosan megsemmisítenek minden ilyen kapott adatot.

5.2.3. Panaszbizottság - A Panaszbizottság a WEEELABEX iroda főigazgatójából (kivéve, ha a panasz a főigazgatóval kapcsolatos) és a WEEELABEX Kormányzótanács két független tagjából áll. Ha a panasz a vezérigazgatót érinti, akkor helyette a WEEELABEX közgyűlésének elnökét kell kijelölni.

A panaszbizottság tagjai értesítik a WEEELABEX irodát, ha tényleges vagy potenciális összeférhetetlenséget észlelnek, és visszalépnek az eljárástól, valamint biztonságosan megsemmisítenek minden ilyen kapott adatot.

5.2.4 Az alábbi 4. ábrán látható folyamatábra a különböző szerepeket és eljárásokat mutatja be.

5.2.5A panaszos hivatalos fellebbezést nyújthat be a Panaszbizottság végén. eljárás során.



ábra 4. panaszjelzés

5.3 Fellebbezési eljárás

5.3.1 Minden (jelölt) WEEELABEX üzemeltető, (jelölt) WEEELABEX Systems vagy (jelölt) WEEELABEX auditor - jogosult fellebbezést benyújtani az adott jelöltet vagy felet hátrányosan érintő döntéssel szemben. A fellebbezés felfüggeszti azt a határozatot, amely ellen a fellebbezést benyújtották.

5.3. 2A főszabály szerint minden fellebbezést úgy kell szerkeszteni, hogy ne lehessen azonosítani a magánszemélyeket vagy vállalatokat. Nagyon kevés esetben ez nem lehetséges, ezért a WEEELABEX Irodának a panaszokkal kapcsolatos minden információt bizalmasan kell kezelnie mindaddig, amíg minden összeférhetlenséget ki nem értékeltek.

5.3.3A fellebbezésekre vonatkozó információk - a fellebbezések számán, az átlagos megoldási időn és a helytálló fellebbezések számán, valamint az ezt követő intézkedéseken (a panaszos listára való felvétele vagy a listáról való törlése) kívül - nem hozhatók nyilvánosságra.

5.3.4 Megfelelőség-ellenőrzés

A WEEELABEX-üzemeltető vagy a WEEELABEX-rendszer fellebbezhet az ellenőrzési eljárás eredménye ellen. Az eljárást a B06 Fellebbezési eljárás a WEEELABEX-rendszerek és -üzemeltetők számára című dokumentum tartalmazza.

5.3.5 WEEELABEX operátorok (vagy WEEELABEX operátorjelöltek)

A WEEELABEX-üzemeltetőjelölt fellebbezhet a WEEELABEX-szervezet azon döntése ellen, hogy nem veszik fel a listára; a meglévő WEEELABEX-üzemeltető fellebbezhet a WEEELABEX-szervezet azon döntése ellen, hogy törlik a listáról. Az eljárást a B06 Fellebbezési eljárás a WEEELABEX-rendszerek és -üzemeltetők számára című dokumentum tartalmazza.

5.3.5 WEEELABEX auditorok (vagy WEEELABEX auditorjelöltek)

A WEEELABEX auditorjelölt fellebbezhet a WEEELABEX-szervezet azon döntése ellen, hogy nem veszik fel a listára; a meglévő WEEELABEX auditor fellebbezhet a WEEELABEX-szervezet azon döntése ellen, hogy törlik a listáról. A WEEELABEX auditor fellebbezhet az auditorok megbízási szabályainak és eljárási követelményeinek megsértése miatt hozott határozat ellen. Az eljárást az A08 Fellebbezési eljárás a WEEELABEX auditorok számára című dokumentum tartalmazza.

5.3.6 WEEELABEX rendszer (vagy WEEELABEX rendszerjelölt)

Egy WEEELABEX-rendszer fellebbezhet egy WEEELABEX-szervezetnek a tagságát elutasító határozata ellen; egy meglévő WEEELABEX-rendszer fellebbezhet egy WEEELABEX-szervezetnek a tagságát megszüntető határozata ellen. A WEEELABEX-rendszer fellebbezhet az alapszabályban és a belső szabályokban meghatározott tagsági követelmények megsértése miatt hozott határozat ellen. Az eljárást az Irányítási dokumentum (V7.) tartalmazza.

6. A WEEELABEX védjegyek ellenőrzése

E szakasz célja, hogy meghatározza a WEEELABEX Szervezet által a WEEELABEX védjegyek használatának ellenőrzésére vonatkozó szabályokat.

A WEEELABEX védjegyek továbbra is a WEEELABEX szervezet szerzői joga maradnak, és a megállapodás szerinti használatukra vonatkozó rendelkezések, a formátumuk és a biztonsági jellemzőik a WEEELABEX rendszerekkel, a WEEELABEX auditorokkal és a WEEELABEX üzemeltetőkkel kötött szerződéses megállapodások részét képezik.

6.1 Használati feltételek

6.1.1 WEEELABEX rendszerek

A WEEELABEX-rendszerek a WEEELABEX védjegyet és feliratot a kommunikációban és egyéb médiában olyan módon használhatják, amely megfelel az egyes WEEELABEX-rendszerek által a szervezethez való csatlakozáskor aláírt alapszabályban meghatározott követelményeknek.

6.1.2 WEEELABEX auditorok

A WEEELABEX-hivatal által a WEEELABEX megfelelőség-ellenőrzési auditok elvégzésére felvett WEEELABEX auditorok (lásd a 2. szakaszt) használhatják a WEEELABEX védjegyet és szövegezést az ügyfelekkel és leendő ügyfelekkel folytatott kommunikációban és más médiumokban olyan módon, amely megfelel az A03 auditor megállapodásban meghatározott követelményeknek.

6.1.3 WEEELABEX Operátorok

A WEEELABEX Iroda által a WEEELABEX követelményeinek (lásd a 3. szakaszt) megfelelőként felsorolt WEEELABEX-szervezők számára engedélyezik a WEEELABEX védjegy és a WEEELABEX-szöveg használatát az ügyfelekkel és leendő ügyfelekkel, valamint más médiumokkal folytatott kommunikációban oly módon, hogy az megfeleljen a B03TR Megállapodás a kezelési és újrahaszárlatra történő előkészítéssel foglalkozó üzemeltetők számára **vagy a B03CL Megállapodás a begyűjtéssel és logisztikával foglalkozó üzemeltetők számára című** dokumentumban meghatározott követelményeknek.

A jelölésnek utalnia kell az üzemeltető típusára és az **elektromos és elektronikus berendezések hulladékainak** áramaira (valamint a kizárásokra **és részletekre**), **amelyek a** megfelelőségvizsgálat tárgyát képezik.

6.2 Az s jel használata

E szakasz célja, hogy meghatározza, hogyan lehet a WEEELABEX védjegyet használni, és információkat tartalmaz arra vonatkozóan, hogy más kapcsolódó védjegyeket (például az auditor cégének saját védjegyeit) hogyan kell vele együtt használni. A hatály bármely fél által használt védjegyre vagy megfogalmazásra vonatkozik.

- 6.2.1 A WEEELABEX védjegy használata azt jelzi, hogy a WEEELABEX auditor vagy üzemeltető a 2. és 3. szakaszban meghatározott követelményeknek megfelelő eljáráson ment keresztül. A WEEELABEX védjegy csak akkor használható, ha a WEEELABEX auditor vagy üzemeltető az ezen útmutató dokumentummal összhangban szerepel a jegyzékben.
- 6.2.2 A WEEELABEX-rendszer használhatja a WEEELABEX védjegyet promóciós anyagokban annak jelzésére, hogy tagok, illetve hogy beszállítói WEEELABEX-üzemeltetők, és így megfelelnek a WEEELABEX-szervezet követelményeinek.
- 6.2.3 A WEEELABEX rendszer(ek) vagy az auditor cégének saját védjegyei szerepelhetnek az ellenőrzési terv, az ellenőrzési nyilatkozat, az ellenőrzési jelentés és/vagy az összefoglaló jelentés címlapján, de nem szerepelhetnek a WEEELABEX auditor vagy üzemeltető értékelési eljárás követelményeinek való megfelelést igazoló megfelelőségi igazolás dokumentumán. A WEEELABEX rendszer(ek) vagy az auditorok saját védjegyei lehetnek a cégük logója vagy más, általuk választott logó.
- 6.2.4 A WEEELABEX védjegy minden dokumentum esetében nem kerülhet ugyanabba a sorszámkeretbe, mint a WEEELABEX rendszer(ek) vagy az auditor cégének saját védjegyei.

- 6.2.5 A WEEELABEX védjegy és a hozzá tartozó szöveg csak a jóváhagyás céljára vonatkozó, a megfelelőségi igazoláson feltüntetett szakirodalomban és weboldalon használható. Ilyen irodalom lehet többek között, de nem kizárólagosan:
- weboldalak;
 - értékesítési broszúrák, videók, bannerek; és
 - megjelent cikkek.
- 6.2.6 A WEEELABEX védjegyek vagy a WEEELABEX felirat használata olyan **elektromos és elektronikus berendezések** hulladékaival kapcsolatban, amelyek nem tartoznak a vonatkozó jóváhagyás hatálya alá, kifejezetten tilos. Az egyéb auditálási szolgáltatásokra vagy **elektromos és elektronikus berendezések hulladékainak** áramaira vonatkozó információkat tartalmazó értékesítési irodalomban világossá kell tenni, hogy azok nem tartoznak a jóváhagyás hatálya alá.
- 6.2.7 A WEEELABEX üzemeltetője biztosítja, hogy:
- A WEEELABEX szervezet követelményeit mindenkor betartják;
 - az általa érvényes, hatályos jegyzékben szereplő és a WEEELABEX védjegyet használó elektromos és elektronikus berendezések hulladékainak mindenkor meg kell felelniük az ezen útmutató dokumentumban foglalt követelményeknek; és
 - a WEEELABEX Iroda által meghatározott B03TR Megállapodás a kezelést és újrafelhasználásra történő előkészítést végző üzemeltetők számára **vagy B03CL Megállapodás a begyűjtést és logisztikát végző üzemeltetők számára mindenkor** betartja a WEEELABEX Iroda által meghatározott feltételeket.
- 6.2.8 A WEEELABEX-rendszer, az auditor vagy az üzemeltető bármilyen okból történő törlése esetén haladéktalanul és indokolatlan késedelem nélkül kötelesek törölni a listáról:
- a WEEELABEX védjegyek használatának megszüntetése azok eltávolításával vagy eltörlésével; és
 - megszünteti a jóváhagyásra vonatkozó állításokat, és eltávolítja a WEEELABEX védjegyet minden szakirodalomból és dokumentációból; és
 - küldje vissza a WEEELABEX Irodának a megfelelőségi igazolás dokumentumát.
- 6.2.9 A WEEELABEX védjegyekkel való visszaélés és azok hamis bemutatása

A WEEELABEX védjegyekkel való visszaélés a visszaélés, a jogtalan kihasználás vagy a helytelen kezelés. Ilyen lehet például a WEEELABEX védjegy használata olyan fél által, aki jogosult a védjegy használatára, de azt helytelenül használja.

6.2.9.1 A WEEELABEX védjegyek megtevesztése többek között, de nem kizárólagosan, a torzítás vagy a hamisítás. Ilyen lehet például a védjegy olyan fél általi használata, aki egyáltalán nem jogosult a védjegy használatára, vagy más auditorszint elérésével vagy nem tanúsított **elektromos és elektronikus berendezések hulladékainak** áramlásával kapcsolatban.

6.2.10 Szerzői jog

A jelen dokumentumban leírt WEEELABEX védjegyek a következők tulajdonát képezik és szerzői jogvédelmet élveznek:
a WEEELABEX szervezet.

6.2.11 Jelentés

A WEEELABEX Iroda bármely személytől, féltől vagy szervezettől elfogadja a visszaélésekkel vagy félrevezetésekkel kapcsolatos bejelentéseket, de mielőtt bármilyen intézkedést hozna, ellenőrizni fogja az ilyen észrevételek valódiságát:

- a WEEELABEX rendszer és/vagy az auditor számára az eset kivizsgálását és jelentését követeli meg;
- a vizsgálatban való részvétel; vagy
- magának az ügynek a kivizsgálása.

6.2.11.1A WEEELABEX auditorok kötelesek jelenteni a WEEELABEX védjegy bármilyen feltételezett visszaélését a WEEELABEX Irodának és a környezetvédelmi szabályozó hatóságnak, amennyiben úgy vélik, hogy egyértelmű bűncselekmény vagy csalás gyanúja áll fenn. Ilyen esetekben a WEEELABEX Irodát haladéktalanul tájékoztatni kell. A WEEELABEX auditorai adott esetben térítésmentesen segítik a WEEELABEX Irodát a visszaélés gyanújának kivizsgálásában.

6.2.11.2. A visszaélés gyanújának kevésbé súlyos eseteiben (például a védjegy valóban tévesen értelmezett használata) a WEEELABEX Hivatal megteszi a megfelelő intézkedéseket a visszaélés orvoslására.

6.2.11.3Ha a megtévesztés szándékosnak bizonyul, a WEEELABEX Iroda felfüggeszti, és adott esetben törli az adott WEEELABEX Rendszer, Auditor vagy Üzemeltető listájáról.

6.2.11.4 Ha nem sikerül orvoslást találni, vagy súlyosabb esetekben a WEEELABEX Iroda jogi lépéseket tehet.

7. Nyilvántartás és jelentéstétel

7.1 Adatgyűjtés

Az adatokat a WEEELABEX megfelelőség-ellenőrzési folyamatának nyomon követése érdekében gyűjtik. Az információkat a WEEELABEX Iroda saját nyilvántartásaiból és a WEEELABEX auditorok által munkájuk során jelentett információkból évente összegyűjti, és a WEEELABEX Közgyűlés elé terjeszti felülvizsgálatra.

A tételvizsgálat(ok) és a különleges teljesítményvizsgálat(ok) adatai kutatási célokra felhasználhatók a megfelelőségvizsgálati eljárás keretében. Az összegyűjtött adatokat további elemzés és publikáció céljából összesíteni és/vagy anonimizálni fogják.

7.2 A WEEELABEX közgyűlésének feladatai

A WEEELABEX közgyűlésének feladatai az Irányítási dokumentumban találhatóak.

7.3 A WEEELABEX iroda feladatai

A WEEELABEX Iroda:

- összegyűjti és elemzi az adatokat, és erről jelentést tesz a WEEELABEX közgyűlésnek;
- a WEEELABEX közgyűléssel együtt megállapodnak az adatszolgáltatási követelmények módosításáról;
- tájékoztatja a WEEELABEX könyvvizsgálóit a jelentéstételi vagy ellenőrzési folyamatok követelményeiben bekövetkezett változásokról; és
- a WEEELABEX megfelelőség-ellenőrzési eljárásra vonatkozó visszajelzések fogadása és értékelése a lehetséges jövőbeli fejlesztések mérlegelése céljából.

7.4 Az adatok típusa

A jelenteni kívánt adatok között szerepelhet a megfelelőség-ellenőrzési eljárásra benyújtott kérelmek száma; a WEEELABEX-rendszerek száma; az auditorok és üzemeltetők száma, valamint a WEEELABEX közgyűlése által előírt bármely más, nem bizalmas jellegű adat.

7.5 Rekordok

A WEEELABEX Iroda munkája során számos pályázati űrlapot (alátámasztó információkkal), megállapodást, ellenőrzési és vizsgálati jelentést, valamint írásbeli panaszt vagy fellebbezést készít és kap.

7.5.1 Minden nyilvántartást biztonságosan és a WEEELABEX Szervezet dokumentált rendszerének ellenőrzése alatt őriznek meg, amelyet a WEEELABEX Iroda vezet a

WEEELABEX Iroda belső dokumentumaiban meghatározott minimális időtartamig vagy a Cseh Köztársaság jogszabályai által előírtak szerint.

7.5. 2A WEEELABEX Iroda által egy (jelölt) WEEELABEX-rendszerről; auditorról vagy üzemeltetőről szerzett valamennyi információ bizalmas, és az érintett fél előzetes írásbeli hozzájárulása nélkül nem adható ki harmadik félnek, kivéve, ha azt jogszabály vagy a WEEELABEX dokumentumai és szabályai előírják.

7.5.3A WEEELABEX Iroda olyan berendezéseket és szoftvereket használ, amelyek biztosítják a bizalmas információk biztonságos kezelését (pl. iratmegőrzési szabályok, tárolás és kezelés).

7.5.4 A WEEELABEX Kormányzótanácsának engedélye nélkül semmilyen információ nem hozható nyilvánosságra, illetve nem használható fel reklám- vagy reklámanyagokban, kivéve az ezen útmutató dokumentumban meghatározott követelménynek megfelelően kiállított megfelelőségi igazoláson szereplő információkat.

7.5.5A panaszokra vagy fellebbezésekre vonatkozó információk - a panaszok számán, az átlagos megoldási időn és a helyálló panaszok számán kívül - nem hozhatók nyilvánosságra, illetve nem használhatók fel semmilyen módon.

7.6 Információk megosztása jelentéstételi céllal

E szakasz célja, hogy részletezze, milyen információkat kell gyűjtenie a WEEELABEX Irodának.

7.6.1 Ezeket az információkat a WEEELABEX megfelelőség-ellenőrzési eljárás hatékonyságának meghatározására és a folyamatos fejlesztések elősegítésére használják fel. A szükségesnek ítélt információk a következőkre terjednek ki:

- az ellenőrzést végző WEEELABEX auditorok neve és címe;
- az évente elvégzett ellenőrzések száma és típusa;
- a WEEELABEX-rendszerek által kezdeményezett ellenőrzések száma;
- az auditálást kezdeményező (jelölt) WEEELABEX-üzemeltetők száma;
- a WEEELABEX-üzemeltetők nevét és létesítményeinek címét, valamint az általuk végzett megfelelőségi ellenőrzésre alkalmazandó **elektromos és elektronikus berendezések hulladékainak** áramlatait (valamint a kizárásokat **és részleteket**);
- a lezárt általános és felügyeleti auditok (és adott esetben a rendkívüli auditok) auditösszefoglaló jelentéseinek végleges változatai (angol nyelven) (és csak a WEEELABEX tagrendszerek számára kell rendelkezésre bocsátani - **csak abban az esetben, ha a WEEELABEX tagrendszer megbízást adott a WEEELABEX megfelelőség-ellenőrzési eljárásra és fizetett érte**);
- az ellenőrzési jelentések, a tételes vizsgálati jelentések és a speciális ellenőrzési jelentések végleges változatai;
- a WEEELABEX védjegyekkel való bármilyen felfedezett visszaélés vagy félrevezetés.

7.7 Információk megosztása promóciós vagy egyéb célokra

7.7.1 A sajtóközlemények tartalmazhatnak az ezen útmutató dokumentumban szereplő nem bizalmas információkat, valamint a WEEELABEX megfelelőség-ellenőrzési eljárás céljával, hatályával és működésével kapcsolatos új információkat.

7.7.2. A szaklapok számára készített előadások és cikkek tartalmazhatnak minden, e dokumentumban szereplő, nem bizalmas jellegű információt, valamint a WEEELABEX megfelelőség-ellenőrzési eljárás céljával, hatályával és működésével kapcsolatos új információt.

7.7.3. A WEEELABEX Iroda nyilvánosságra hozza a WEEELABEX rendszerek; auditorok és üzemeltetők nevét és címét a honlapon. A WEEELABEX Auditor vagy Üzemeltető adatainak kiegészítése, felfüggesztése vagy törlése a listáról szintén közzétételre kerül.

melléklet: Az ellenőrzés időtartamára vonatkozó táblázatok

A 4.1.1. pontban említettek szerint - a WEEELABEX-ellenőrzéseket olyan kritériumok alapján végzik el, amelyek lehetővé teszik az üzemeltetők számára, hogy az általuk végzett tevékenység típusától függően egy vagy több hulladékáram tekintetében kapjanak jóváhagyást:

- A. Nagy készülékek***
- B. Vegyes felszerelés***
- C. Hőcserélő berendezés***
- D. CRT-kijelzős készülékek***
- E. Lapos képernyős berendezések***
- F. Gázkisüléssel rendelkező lámpák***
- G. Fotovoltaikus panelek ***
- H. Egyebek***

* Az elektromos és elektronikus berendezések hulladékáramainak fogalom meghatározásai és leírásai a "B02TR A kezelést **és az újrafelhasználásra történő előkészítést** végző üzemeltetők jogosultsága" **és a "B02CL A begyűjtést és logisztikát végző üzemeltetők jogosultsága" című** dokumentumban található.

Az egyes **elektromos és elektronikus berendezések hulladékainak** áramát a **tevékenység** típusa határozza meg a következő típusok szerint:

- 1. típus:** Kézi kezelés, beleértve a teljes vagy részleges szennyeződésmentesítést.
- 2. típus:** Mechanikus kezelés (előkezelés és közbelső kezelés), vagy specifikus kézi kezelés, beleértve a szennyeződésmentesítést vagy annak egy részét (ahol indokolt).
- 3. típus:** Korszerű mechanikai kezelés, beleértve a szennyezésmentesítés egy részét vagy egészét (ahol ez indokolt).

Újrafelhasználás: **Újrafelhasználásra való előkészítés (ellenőrzési, tisztítási vagy javítási hasznosítási műveletek, amelyekkel a hulladékká vált termékeket vagy a termékek összetevőit úgy készítik elő, hogy azok minden egyéb előfeldolgozás nélkül újrafelhasználhatók legyenek).**

Gyűjtés: Az **elektromos és elektronikus berendezések hulladékainak összegyűjtése, beleértve az elektromos és elektronikus berendezések hulladékainak előzetes válogatását és előzetes tárolását a logisztikai létesítménybe vagy kezelő létesítménybe történő szállítás céljából.**

Logisztika: Az **elektromos és elektronikus berendezések hulladékainak szállítása, kezelése, előzetes tárolása és/vagy válogatása a származási helytől a szállítási helyig.**

Az audit időtartama ezért az audit helyszínén **kezelt elektromos és elektronikus berendezések** hulladékáram(ok)tól, valamint a WEEELABEX üzemeltető (jelölt) által végzett **tevékenység** típusától függ.

Az A.1. táblázat meghatározza a 4.5. pontban leírt "kezelés" és "újrafelhasználásra történő előkészítés" folyamatok helyszíni ellenőrzésének minimális időtartamát.

A következő oldalon található A.1. és A.2. táblázat az elektromos és elektronikus berendezések hulladékait kezelő létesítmények szokásos működését hivatott bemutatni. A WEEELABEX vezető auditorának kell értelmeznie a táblázatokat a WEEELABEX-üzemeltetőre (jelöltre) vonatkozó ismeretei és/vagy a rendelkezésre álló információk, valamint a megfelelőség-ellenőrzést igénylő **elektromos és elektronikus berendezések hulladékainak** száma és típusa alapján. Ezek az információk a WEEELABEX-üzemeltető (jelölt) által benyújtott, kitöltött B01TR szándéknyilatkozat a kezelést **és újrafelhasználásra történő előkészítést** végző üzemeltetők számára **vagy B01CL szándéknyilatkozat a begyűjtést és logisztikát végző üzemeltetők számára című** dokumentumban található.

Az A.3. táblázat meghatározza a 4.5. pontban leírt "gyűjtési" és "logisztikai" folyamatok helyszíni ellenőrzésének minimális időtartamát.

AZ ELLENŐRZÉS IDŐTARTAMÁNAK KIIGAZÍTÁSÁRA SZOLGÁLÓ TÉNYEZŐK

Ha a létesítményben több hulladékáramot kezelnek, és az A.1. és A.2. **vagy A.3.** táblázat alapján számított minimális auditálási időtartam a kiválasztott áramlástól függően eltérő értékeket vehet fel, az

auditálás időtartama a **különböző lehetőségek közül a legmagasabb érték** lesz. A figyelembe veendő további tényezők közé tartoznak többek között a következők:

Az ellenőrzés időtartamának növekedése:

- Bonyolult, egynél több épületet érintő **elektromos és elektronikus berendezések hulladékainak** áramlása;
- Magas fokú szabályozás a helyszínen (pl. más veszélyes folyamatok stb.);
- A rendszer rendkívül összetett folyamatokat vagy viszonylag nagyszámú egyedi tevékenységet fed le;
- Közvetett szempontok, amelyek az auditorok idejének növelését teszik szükségessé (pl. az irányítási rendszer és/vagy az elektromos és elektronikus berendezések hulladékait érintő műveletek fejletlensége).
- További vagy szokatlan környezeti szempontok vagy szabályozott feltételek a településen.

Az ellenőrzés időtartamának csökkenése:

- A helyszíni ellenőrzés időtartama összesen legfeljebb 25%-kal csökkenthető a következő esetekben:
 - Felügyeleti audit vagy egymást követő általános audit esetén, ha a folyamat nem változik jelentősen, és ha az auditkövetelmények nem változnak (az érvényes WEEELABEX tanúsítási rendszerben meghatározottak szerint).

A.1. táblázat (a kezelést és az újrafelhasználásra való előkészítést végző üzemeltetőkre alkalmazandó)

	I. osztály	II. osztály	III. osztály	IV. osztály
A WEEELABEX könyvvizsgálók száma	2	2	1	1
Általános ellenőrzés: időtartam (helyszíni)	2 nap (összesen 4 auditált ember-nap)	1-2 nap (összesen 2-4 auditálási nap)	1 nap (összesen 1 audit-man-nap)	1 nap (összesen 1 audit-man-nap)
Felügyeleti ellenőrzés: időtartam (helyszíni)	2 nap (összesen 4 auditált ember-nap)	1 nap (összesen 2 auditálási nap)	1 nap (összesen 1 audit-man-nap)	0,5 nap (összesen 0,5 audit-man-nap)
Speciális teljesítményvizsgálat: az auditcsoport tagjainak száma és időtartama (helyszíni)	(a kezelési folyamat kapacitásától és összetettségétől függően)	(a kezelési folyamat kapacitásától és összetettségétől függően)	(a kezelési folyamat kapacitásától és összetettségétől függően)	(a kezelési folyamat kapacitásától és összetettségétől függően)
Tételes vizsgálat: az auditcsoport tagjainak száma és időtartama (helyszíni)	(a kezelési folyamat kapacitásától és összetettségétől függően)	(a kezelési folyamat kapacitásától és összetettségétől függően)	(a kezelési folyamat kapacitásától és összetettségétől függően)	(a kezelési folyamat kapacitásától és összetettségétől függően)

A WEEELABEX vezető auditorától elvárják, hogy az általános auditálás és a felügyeleti auditálás során folyamatosan jelen legyen. A WEEELABEX auditorok meghatározott száma és a helyszíni audit meghatározott időtartama csak az általános auditra és a felügyeleti auditra vonatkozik. Az auditcsoport tagjainak száma a tételes vizsgálat és a speciális teljesítményvizsgálat esetében az elvégzendő feladatoktól, a kezelési kapacitástól és a kezelési folyamat összetettségétől függ.

Az általános audit és a felügyeleti audit esetében a WEEELABEX auditorok számának és a helyszíni audit időtartamának különböző kombinációi alkalmazhatók, ha a következő követelmények teljesülnek:

- A könyvvizsgálói munkanapok teljes száma az A.1. táblázatnak felel meg.
- A kombinációt a vezető auditor elfogadja
- A kombinációt az a fél fogadja el, aki a megfelelőség-ellenőrzési eljárást kezdeményezte.

A.2. táblázat (a kezelést és az újrafelhasználásra való előkészítést végző üzemeltetőkre alkalmazandó)

Üzemeltető típusa	Kezelési folyamat folyam	Leírás	< 500 t	500 t - 2 500 t	2 500 t - 10 000 t	> 10 000 t
			A súlyok kezelési folyamatonként vannak megadva			
1. típus	A, B	Kézi szétszerelés, beleértve a teljes vagy részleges mentesítést.	IV. osztály	IV. osztály	III. osztály	III. osztály
1. típus	C, D, E, G, H	Kézi szétszerelés, beleértve a teljes vagy részleges mentesítést.	III. osztály	III. osztály	II. osztály	II. osztály
2. vagy 3. típus vagy újrafelhasználás (vagy 1. és 2. és/vagy 3. típus és/vagy újrafelhasználás kombinált üzemeltető)	A, B	Mechanikai kezelés (előkezelés és közbenső kezelés), beleértve a szennyezésmentesítés egy részét vagy egészét (ahol ez indokolt). Korszerű mechanikai kezelés, beleértve a szennyezésmentesítés egy részét vagy egészét (ahol ez javallott). Újrafelhasználásra való előkészítés (ellenőrzési, tisztítási vagy javítási hasznosítási műveletek, amelyekkel a hulladékká vált termékeket vagy a termékek összetevőit úgy készítik elő, hogy azok minden egyéb előfeldolgozás nélkül újrafelhasználhatók legyenek).	III. osztály	II. osztály	II. osztály	I. osztály
2. vagy 3. típus vagy újrafelhasználás (vagy 1. és 2. és/vagy 3. típus és/vagy újrafelhasználás kombinált üzemeltető)	C, D, E, F, G, H	Mechanikai kezelés (előkezelés és közbenső kezelés), beleértve a szennyezésmentesítés egy részét vagy egészét (ahol ez indokolt). Újrafelhasználásra való előkészítés (ellenőrzési, tisztítási vagy javítási hasznosítási műveletek, amelyekkel a hulladékká vált termékeket vagy a termékek összetevőit úgy készítik elő, hogy azok minden egyéb előfeldolgozás	III. osztály	II. osztály	I. osztály	I. osztály

		<i>nélkül újrafelhasználhatók legyenek).</i>				
--	--	------------------------------------------------------	--	--	--	--

A.3. táblázat (a begyűjtési és logisztikai szolgáltatókra alkalmazandó)

	Gyűjtőhely*	Gyűjtőhely*	Logisztikai létesítmény* < 2 500 t a súlyok az összes kezelt adatfolyam összegét jelentik	Logisztikai létesítmény* > 2 500 t a súlyok az összes kezelt adatfolyam összegét jelentik	kombinált begyűjtő és logisztikai létesítmény*
A WEEELABEX könyvvizsgálók száma	1	1	1	1	1
Általános ellenőrzés: időtartam (helyszíni)	2 óra (összesen 0,25 auditálási munkanap)	0,5 nap (összesen 0,5 auditálási nap)	0,5 nap (összesen 0,5 auditálási nap)	1 nap (összesen 1 auditálási nap)	1 nap (összesen 1 auditálási nap)
Felügyeleti ellenőrzés: időtartam (helyszíni)	2 óra (összesen 0,25 auditálási munkanap)	0,5 nap (összesen 0,5 auditálási munkanap)	0,5 nap (összesen 0,5 auditálási munkanap)	0,5 nap (összesen 0,5 auditálási munkanap)	1 nap (összesen 1 auditálási nap)

* Az EN CLC/TS 50625-4 szerinti kezelőtípus-meghatározások a következők:

- **Gyűjtőhely** = olyan hely, ahol a fogyasztók és/vagy vállalkozások az elektromos és elektronikus berendezések hulladékait az újrahasználatra vagy kezelésre történő válogatás, tárolás és előkészítés előtt elhelyezhetik (A gyűjtőhely lehet ideiglenes vagy állandó. Az elektromos és elektronikus berendezések hulladékainak begyűjtése általában nem az adott hely fő tevékenysége. Ez lehet például egy gyűjtődény vagy más gyűjtési mechanizmus, amelyet egy kiskereskedelmi vagy nonprofit üzlethelyiségben, középületben, közösségi térben biztosítanak).
- **Gyűjtőhely** = az elektromos és elektronikus berendezések hulladékainak összegyűjtésére kijelölt hely az elkülönített gyűjtés megkönnyítése érdekében (A gyűjtés általában az elektromos és elektronikus berendezések hulladékainak összegyűjtését jelenti, beleértve az elektromos és elektronikus berendezések hulladékainak előzetes válogatását és előzetes tárolását a logisztikai létesítménybe vagy kezelő létesítménybe történő szállítás céljából. A gyűjtőhely fő tevékenysége a hulladék és/vagy az elektromos és elektronikus berendezések hulladékainak gyűjtése, pl. önkormányzati vagy nem önkormányzati gyűjtőközpont, ellentétben a gyűjtőponttal).
- **Logisztikai létesítmény** = az elektromos és elektronikus berendezések hulladékait kezelő létesítményekben történő szállítást fogadó és előkészítő létesítmény (A logisztika általában az elektromos és elektronikus berendezések hulladékainak a származási helytől az átadási helyig történő szállításának, kezelésének, előzetes tárolásának és/vagy válogatásának tervezését, végrehajtását és ellenőrzését jelenti. A szállítás történhet az újrahasználati létesítményekhez történő előkészítésre is. A válogatás is történhet a logisztikai létesítményekben).

A WEEELABEX-ellenőrnek az általános ellenőrzés és a felügyeleti ellenőrzés során mindenkor jelen kell lennie. A WEEELABEX auditorok meghatározott száma és a helyszíni audit meghatározott időtartama az általános auditra és a felügyeleti auditra egyaránt vonatkozik.

Az általános audit és a felügyeleti audit esetében a WEEELABEX auditorok számának és a helyszíni audit időtartamának különböző kombinációi alkalmazhatók, ha a következő követelmények teljesülnek:

- **A könyvvizsgálói munkanapok teljes száma az A.1. táblázatnak felel meg.**
- **A kombinációt a vezető auditor elfogadja**
- **A kombinációt az a fél fogadja el, aki a megfelelés-ellenőrzési eljárást kezdeményezte.**