

Название	AT02TR Аттестация WEEELABEX Правомочность и руководство для операторов обработки и подготовки к повторному использованию - НЕАККРЕДИТОВАННАЯ АТТЕСТАЦИЯ
Статус	Определитель
Пересмотр / Дата	Rev 1_версия 1 - 24 мая 2021 г.

Содержание

1. Контекст	3
2. Область применения	3
3. Процедура	5
4. Определения	6
5. Утвержденные аудиторы для проведения аттестационных аудитов.....	6
5.1 Уровень аудитора.....	6
5.2 Для проведения аттестационных аудитов требуется следующая квалификация аудиторов:	6
6. Требования к утверждению операторов WEEELABEX	7
6.1 Критерии приемлемости	7
6.2 Приложение	7
6.3 Утверждение	7
6.4 Изменение деталей - процесс и последствия изменения деталей	8
6.5 Корректирующее действие, приостановление и отмена	9
7. Система подтверждения соответствия аттестации.....	10
7.1 Децентрализация процесса аттестации.....	10
7.2 Выбор аудитора WEEELABEX	11
7.3 Обязанности членов аудиторской группы.....	12
7.4 Категории аудита.....	13
7.5 Продолжительность аудита	17
7.6 Группы аудита и координаторы аудита.....	18
7.7 Декларация о намерениях	18
7.8 Аудиторские документы.....	19
7.9 Аттестация	22
7.10 Обзор (управление качеством)	23
8. Жалобы и апелляции.....	23
8.1 Цель и сфера применения	23

8.2	Процедура рассмотрения жалоб	24
8.3	Процедура обжалования	26
9.	Контроль за марками WEEELABEX	26
9.1	Условия использования	26
9.2	Использование знаков	26
10.	Учет и отчетность	29
10.1	Сбор данных	29
10.2	Обязанности Генеральной ассамблеи WEEELABEX.....	29
10.3	Обязанности Бюро WEEELABEX.....	29
10.4	Тип данных.....	29
10.5	Записи	29
10.6	Обмен информацией в целях отчетности.....	30
10.7	Обмен информацией в рекламных или иных целях	30
	Приложение 1: Таблицы продолжительности аудита.....	32

1. Текст конвенции и правомочность операторов по обработке и подготовке к повторному использованию

Процесс подтверждения соответствия WEEELABEX, описанный в настоящем документе (далее также "Аттестация"), выходит за рамки аккредитованного процесса сертификации WEEELABEX.

Данный документ основан на неаккредитованной схеме аттестации WEEELABEX - AT2101.

1.1 Правомочность операторов по обработке и подготовке к повторному использованию

Этот неаккредитованный процесс аттестации доступен только для операторов "малой" обработки и/или подготовки к повторному использованию, обрабатывающих менее 500 тонн ОЭЭО в год на один поток ОЭЭО, как указано в пункте 2 (далее "Оператор").

1.2 Аттестационный контекст

Аттестация свидетельствует о том, что оператор обработки или подготовки к повторному использованию соответствует требованиям аттестационных документов WEEELABEX, которые основаны на выбранных требованиях стандартов серии EN 50625 и EN 50614 (далее "стандарты EN"). Аттестация охватывает только отдельные критические требования (далее также "критические требования WEEELABEX", или "требования WEEELABEX"), и поэтому она не свидетельствует о полномасштабном соответствии вышеупомянутым стандартам EN.

Критические требования, охватываемые аттестацией, были определены организацией WEEELABEX для подтверждения соответствия основным элементам вышеупомянутых стандартов EN.

2. Область применения

2.3 Аудиты WEEELABEX будут проводиться по восьми потокам WEEE, что позволит операторам получить одобрение по одному или нескольким потокам WEEE в зависимости от типа осуществляемой ими деятельности по обработке (см. рисунок 1).

2.4 Следующие потоки WEEE могут быть индивидуально или коллективно включены в сферу действия утвержденного аттестационного аудита оператора WEEELABEX:

- A Крупные приборы (Категория WEEE 4; могут содержать электрические водонагреватели/нагреватели и радиаторы, содержащие масло, относящиеся к Категории 1)
- B Смешанное оборудование (категории WEEE 5, 6; может содержать крупные приборы категории 4, связанные со сбором и/или обработкой мелкого оборудования; может содержать радиаторы, содержащие масло, относящиеся к категории 1)
- C Оборудование для температурного обмена (WEEE Категория 1)
- D Приборы с ЭЛТ-дисплеями (категория 2 WEEE) и катодно-лучевые трубки
- E Оборудование для плоскочелюстных дисплеев (WEEE категории 2) и плоскочелюстные дисплеи
- F Газоразрядные лампы (WEEE категории 3)
Фотоэлектрические панели (WEEE категории 4)
NOther (другие технологические потоки или вариации, которые, как представляется, выходят за эти рамки, должны обсуждаться с офисом WEEELABEX во время подачи заявки. Офис WEEELABEX может передать вопрос на рассмотрение Совета управляющих для принятия решения)

Примечание: Категории WEEE основаны на Директиве 2012/19/EU Европейского Парламента и Совета ЕС от 4 июля 2012 года об отходах электрического и электронного оборудования (WEEE).

2.4.1 Соответствующий поток или потоки WEEE, для которых была проведена аттестация WEEELABEX, должны быть включены в опубликованную информацию о перечне и документ "Аттестация соответствия", выданный офисом WEEELABEX аттестованному Оператору.

2.5 Каждый поток ОЭЭО будет определяться типом выполняемого процесса:

- Тип 0: Ручная каннибализация приборов (без деполяризации)
- Тип 1: Ручная обработка, включая полное или частичное обезвреживание.

- Тип 2: Механическая обработка (предварительная и промежуточная обработка) или специальная ручная обработка, включающая частично или полностью деполюцию (если указано).
- Тип 3: Продвинутая механическая очистка, включающая частично или полностью деполютацию (где указано).
- Тип 4: Конечная переработка (чистые фракции), или сжигание / получение энергии из отходов.
- Повторное использование: Процесс подготовки к повторному использованию (операции по проверке, очистке или восстановительному ремонту, с помощью которых продукты или компоненты продуктов, ставшие отходами, подготавливаются таким образом, чтобы их можно было повторно использовать без какой-либо другой предварительной обработки).

2.5.1 Допустимые типы процессов:

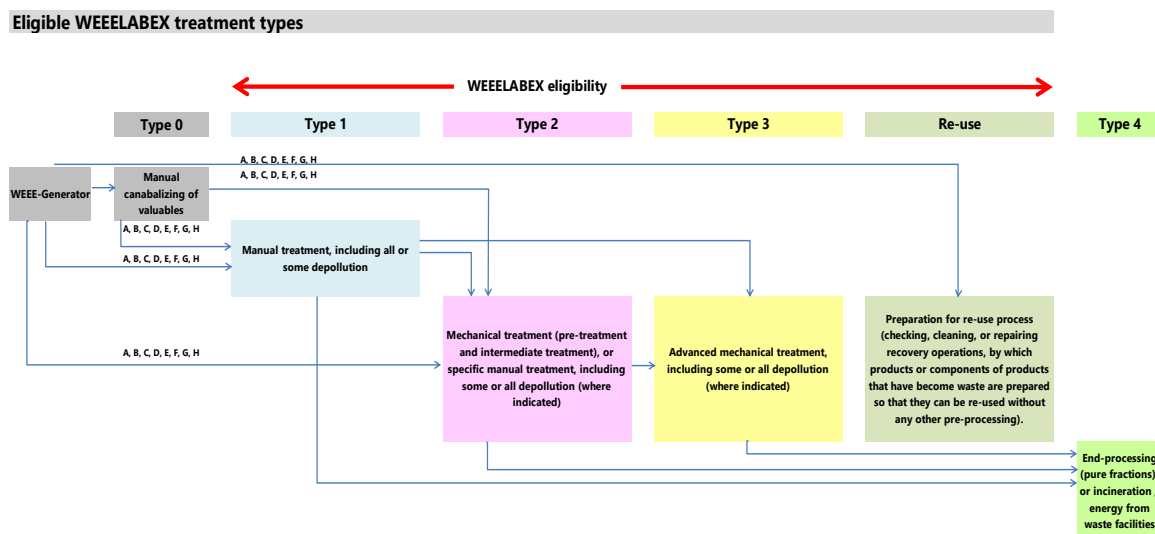


Рисунок 1

2.3.1 Только операторы, выполняющие обработку типа 1, 2 и 3 или подготовку к повторному использованию (по отдельности или вместе на одном участке), могут подать заявку на аттестацию WEEELABEX. Операторы типа 0: ручная каннибализация приборов (без деполюризации) не имеют права подавать заявку на аттестацию WEEELABEX в любое время.

2.3.2 Более подробное описание действий, выполняемых вышеуказанными видами обработки, и примеры можно найти в *Приложении 2* и *Приложении 3*.

2.3.3 Операторы могут осуществлять отдельные или комбинированные виды деятельности по обработке типа 1, типа 2 и типа 3 или подготовке к повторному использованию на своем предприятии для одного или нескольких потоков ОЭЭО, указанных в п. 2.2. Оператор может запросить Аттестацию для всех или только для некоторых отдельных видов деятельности, выполняемых на его предприятии для соответствующего потока ОЭЭО.

2.6 Оператор, выполняющий операции по обработке типа 1 самостоятельно, будет аттестован в качестве оператора WEEELABEX только в том случае, если он сможет зарегистрировать последующую обработку ОЭЭО и их фракций последующим оператором типа 2 или типа 3 или другим оператором типа 1. Документация должна содержать, как минимум:

- копии юридических разрешений и транспортных документов;
- результаты пакетного испытания (испытаний) для нечистой фракции (фракций), которая направляется от оператора типа 1 последующему оператору типа 2 или типа 3 или другому оператору типа 1 (если такая фракция содержит 2 % или более примесей по массе, и эта фракция составляет более 20 % от массы исходного исходного материала для процесса обработки). Испытание партии должно проводиться в соответствии с EN 50625-1, Приложение D.
- результаты специального эксплуатационного испытания материала, который отправляется от оператора типа 1 последующему оператору типа 2 или другому оператору типа 1 (специальное эксплуатационное испытание должно быть проведено в соответствии с EN 50625-2-3 и CLC/TS 50625-3-4 для оборудования

для температурного обмена и подтверждено специалистом-аудитором WEEELABEX);

- мониторинг загрязнения в соответствии с требованиями WEEELABEX для технологических потоков C, D, E, F и G (см. пункт 2.2); и
- документы, фиксирующие последующий мониторинг каждой фракции, и документы, описывающие определение коэффициентов рециркуляции и восстановления (обзор необходимой документации по последующему мониторингу приведен в Приложении 4).

Если оператор(ы) нисходящего потока аттестован(ы) WEEELABEX, вышеупомянутая документация по статье 2.4 не требуется.

2.7 Операторы, выполняющие операции по обработке типа 2 или типа 3 и получающие частично обработанные приборы от оператора типа 0 и/или типа 1 и/или типа 2 (который не аттестован или не сертифицирован как оператор WEEELABEX), будут рассматриваться для аттестации в качестве оператора WEEELABEX только в том случае, если он (оператор типа 2 или типа 3) сможет предоставить доказательства проверок и мероприятий по деполюции, которые он выполняет для обеспечения соответствия частично обработанных приборов требованиям WEEELABEX (примеры "обработки" и "частичной обработки" см. в Приложении 3).

3. Процедура

3.1 В первую очередь оператор типа 1, который получает и обрабатывает 1 ОЭЭО, должен получить Аттестацию и нести ответственность за то, чтобы все последующие партнеры выполняли все требования WEEELABEX.

3.2 Операторы обработки типа 2, получающие частично обработанные ОЭЭО от оператора типа 1 (кандидата) WEEELABEX, должны будут провести отдельную Аттестацию для определения соответствия требованиям WEEELABEX.

ПРИМЕЧАНИЕ: Примером оператора типа 2 в данном случае может служить объект, на котором проводится "второй этап" обработки оборудования для температурного обмена (обработка шкафов и улавливание пенообразователя). Другие примеры приведены в Приложении 2 и Приложении 3.

3.3 Операторы обработки типа 2, получающие частично обработанные ОЭЭО от оператора типа 1, могут выбрать отдельную аттестацию для определения соответствия требованиям WEEELABEX.

ПРИМЕЧАНИЕ: Примером оператора типа 2 в данном случае может быть предприятие, которое получает частично обработанные ОЭЭО от оператора типа 1, который заявил, что не может или не склонен добиваться полного подтверждения соответствия Аттестации самостоятельно. ОЭЭО, полученные оператором типа 2 таким образом, могут быть дополнением к другим потокам ОЭЭО, полученным непосредственно от производителя ОЭЭО. Другие примеры приведены в Приложении 2 и Приложении 3.

3.4 Операторы обработки типа 3, получающие фракции или компоненты ОЭЭО, могут принять решение обратиться за Аттестацией для определения соответствия требованиям WEEELABEX.

ПРИМЕЧАНИЕ 1: Примером оператора типа 3 может быть предприятие, где пластмассы обрабатываются для удаления примесей (BFRs) и разделения полимеров и т.д. до состояния конечных отходов. Другие примеры приведены в Приложении 2 и 3.

ПРИМЕЧАНИЕ 2: Брокеры отходов² также могут быть допущены к участию после того, как организация WEEELABEX объявит о предоставлении услуг по аудиту, в рамках которых их системы управления и их партнеры по нисходящему потоку будут подвергнуты аудиту (независимо) для проверки маршрутов и соответствия требованиям WEEELABEX при сохранении конфиденциальности их коммерческой цепочки нисходящего потока.

3.5 Подготовка к повторному использованию Операторы, получающие целые WEEE или их фракции или компоненты, могут принять решение обратиться за Аттестацией для определения соответствия требованиям WEEELABEX.

ПРИМЕЧАНИЕ 1: Процесс подготовки к повторному использованию означает операции по проверке, очистке или восстановительному ремонту, с помощью которых продукты или компоненты продуктов,

¹ См. Приложение 2 и 3

² См. 4. Определения

ставшие отходами, подготавливаются таким образом, чтобы их можно было повторно использовать без какой-либо другой предварительной обработки.

4. Определения

"Оператор"	Означает любой объект обработки, который принимает ОЭЭО (бытовые / небытовые) и который осуществляет на этом объекте деятельность по обработке типа 1 и/или типа 2 по деполюции / демонтажу или продвинутую обработку типа 3, или подготовку к повторному использованию. В целом, в данном документе и других документах WEEELABEX термин "оператор" означает либо "оператор обработки", либо "оператор подготовки к повторному использованию", либо комбинацию указанных типов.
"Лечить"	Исключение составляют те предприятия, которые выполняют только базовый процесс, такой как отрезание кабеля / штекера. Как минимум, необходимо выполнить деполяризацию и/или дальнейшую разборку.
"Подготовка к повторному использованию"	Процесс подготовки к повторному использованию охватывает операции по проверке, очистке или восстановлению, с помощью которых продукты или компоненты продуктов, ставшие отходами, подготавливаются таким образом, чтобы их можно было повторно использовать без какой-либо другой предварительной обработки.
"Брокер отходам"	Лицо или организация, которые от имени других лиц договариваются об обработке, транспортировке, утилизации или восстановлении контролируемых отходов, но сами не обрабатывают, не транспортируют, не утилизируют и не восстанавливают отходы. Брокер отходов разделяет ответственность за надлежащую передачу отходов с держателями до и после их передачи. Поскольку они контролируют то, что происходит с отходами, брокеры отходов несут юридическую ответственность за их размещение и поэтому должны обеспечить их доставку на объект, имеющий лицензию на прием и обработку/утилизацию передаваемых отходов. Ожидается, что они будут использовать операторов обработки, соответствующих требованиям WEEELABEX. Брокеры по отходам включают в себя торговцев отходами, которые приобретают отходы и продают их дальше.

5. Утвержденные аудиторы для проведения аттестационных аудитов

Только сертифицированные аудиторы WEEELABEX имеют право проводить аттестационные аудиты WEEELABEX. Список сертифицированных аудиторов WEEELABEX доступен на сайте WEEELABEX: <https://www.weeelabex.org/list-of-certified-weeelabex-auditors/>.

5.1 Уровень аудитора

Существует три различных уровня (квалификации) аудитора, которые отражают соответствующий опыт/навыки аудитора:

- Аудитор
- Ведущий аудитор
- Специалист-аудитор

5.2 Для проведения аттестационных аудитов требуется следующая квалификация аудиторов:

СТРИМ ВООБЩЕ		ТРЕБУЕМАЯ КВАЛИФИКАЦИЯ АУДИТОРА
A	Крупная бытовая техника	Ведущий аудитор WEEELABEX
B	Смешанное оборудование	Ведущий аудитор WEEELABEX

C	Оборудование для температурного обмена	Ведущий аудитор WEEELABEX, который также квалифицирован как аудитор-специалист WEEELABEX CFA
D	Приборы для ЭЛТ-дисплеев и катодно-лучевые трубки	Ведущий аудитор WEEELABEX
E	Оборудование для плоскопанельных дисплеев и плоскопанельные дисплеи	Ведущий аудитор WEEELABEX
F	Газоразрядные лампы	Ведущий аудитор WEEELABEX, который также квалифицирован как аудитор-специалист по лампам WEEELABEX
G	Фотоэлектрические панели	Ведущий аудитор WEEELABEX
H	Другое	Ведущий аудитор WEEELABEX

6. Требования к утверждению операторов WEEELABEX

6.1 Критерии приемлемости

Кандидат в операторы WEEELABEX должен соответствовать требованиям настоящего документа и условиям, изложенным в Соглашении АТ03TR для операторов обработки и подготовки к повторному использованию - НЕАККРЕДИТИРОВАННАЯ АТТЕСТАЦИЯ.

Внесение в список аттестованных операторов WEEELABEX дает заинтересованным сторонам (в основном WEEELABEX Systems³) подтверждение того, что их процессы обработки и операции прошли процесс аттестации утвержденным ведущим аудитором WEEELABEX и, как следствие, соответствуют выбранным критическим требованиям WEEELABEX.

6.2 Приложение

Кандидаты в операторы WEEELABEX должны заполнить и представить в офис WEEELABEX форму декларации о намерениях АТ01TR для операторов по обработке и подготовке к повторному использованию - аттестация. Декларация о намерениях должна быть представлена для каждого нового цикла процесса аттестации (это означает включение каждого последовательного процесса проверки соответствия аттестации).

Утверждение и включение в список аттестованных операторов WEEELABEX будет зависеть от соответствия важнейшим требованиям WEEELABEX и постоянного соблюдения требований, изложенных в положениях и условиях настоящего документа и в Соглашении АТ03TR для операторов обработки и подготовки к повторному использованию - НЕАККРЕДИТИРОВАННАЯ АТТЕСТАЦИЯ.

Плата за подачу заявки должна быть уплачена оператором в офис WEEELABEX в течение 15 рабочих дней с даты подачи заявки. Сбор уплачивается одновременно в разовой сумме согласно прейскуранту, размещенному на сайте www.weeelabex.org, без учета количества потоков ОЭЭО, являющихся предметом аттестации. Эта плата может меняться время от времени в соответствии с требованиями организации WEEELABEX. Заявочный взнос не подлежит возврату после подачи Декларации о намерениях в организацию WEEELABEX. Заявочный взнос не взимается в случае последовательного процесса подтверждения соответствия аттестации.

6.3 Утверждение

Офис WEEELABEX направляет письмо кандидату в операторы WEEELABEX, предварительно подтверждая его включение в список аттестованных операторов WEEELABEX, при условии, что оператор подпишет и вернет Соглашение АТ03TR для операторов обработки и подготовки к повторному использованию - НЕАККРЕДИТИРОВАННАЯ АТТЕСТАЦИЯ и плату за аттестацию. Подписывая этот документ, оператор соглашается со всеми положениями и условиями организации WEEELABEX, и его статус аттестованного оператора WEEELABEX будет подтвержден, что позволит использовать документ Аттестации соответствия (который будет

³ Системы WEEELABEX - это системы WEEE, которые являются членами организации WEEELABEX. Право на участие имеют, в частности, (индивидуальные или коллективные) системы WEEE, с которыми производители заключили контракт на выполнение обязательств производителя, связанных с законодательством WEEE.

отправлен вместе с окончательным подтверждением) и специальный знак аттестации WEEELABEX.

6.3.1 Период утверждения

Срок действия аттестации составляет 24 месяца с даты аттестации. Аттестация операторов WEEELABEX продолжается до тех пор, пока оператор получает положительный аудиторский отчет (после общего или надзорного аудита) и выполняются условия, изложенные в Соглашении AT03TR для операторов обработки и подготовки к повторному использованию - НЕАККРЕДИТИРОВАННАЯ АТТЕСТАЦИЯ и требования настоящего документа.

3.3.1.1 Если Оператор WEEELABEX решает не обращаться за аттестацией в конце двухлетнего цикла аудита, то срок действия аттестата истекает в дату истечения срока действия аттестата, указанную в аттестационном документе, если только он не будет исключен из списка до этой даты.

6.3.2 Аттестационные сборы

Плата за аттестацию должна быть уплачена оператором за каждый из потоков WEEE (являющихся предметом процесса проверки соответствия аттестации) до включения в список операторов WEEELABEX и ежегодно после этого. Регистрационный сбор дает право Оператору WEEELABEX на использование знака WEEELABEX. Каждый год Офис WEEELABEX, по указанию Генеральной Ассамблеи WEEELABEX, будет составлять и публиковать ведомость сборов после анализа расходов на деятельность. Действительную ведомость сборов можно найти на веб-сайте WEEELABEX или в офисе WEEELABEX.

6.4 Изменение деталей - процесс и последствия изменения деталей

Операторы WEEELABEX должны заявить о любых изменениях в своих данных ведущему аудитору WEEELABEX, который проводил аудит в течение двухлетнего цикла аудита, и в офис WEEELABEX, в частности, о тех изменениях, которые перечислены в Таблица 1в пункте 6.4.1. Это необходимо, так как изменения могут повлиять на действительность процесса подтверждения соответствия аттестата.

6.4.1 После уведомления об изменении реквизитов наступают следующие последствия:

Тип изменения	Последствия
Дополнительное местоположение.	Аудит нового местоположения.
Переезд.	Аудит нового местоположения.
Существенное изменение производственной установки или процесса (см. 7.4.2)	Аудит изменений и всех затронутых процессов.
Роспуск компании WEEELABEX Operator.	Листинг снят. Необходима повторная аттестация через заявку и полный аудит.
Изменение названия компании.	Переоформление документа об аттестации соответствия (со ссылкой на прежнее название, если в рамках данного цикла аудита).
Система WEEELABEX или ведущий аудитор осведомлены о незадекларированных изменениях в бизнес-статусе Оператора WEEELABEX	WEEELABEX Ведущий аудитор проводит проверку, может рекомендовать приостановить или снять включение в перечень и запросить полный или частичный повторный аудит.
Лишение разрешений / лицензий на деятельность	Приостановление/отмена листинга до тех пор, пока не будут получены необходимые разрешения/лицензии, которые могут быть проверены ведущим аудитором WEEELABEX.
Обработка различных потоков ОЭЭО	Повторный аудит новых процессов для различных потоков ОЭЭО.

Таблица 1 Последствия изменения деталей

6.4.2 Другие изменения

Изменения, которые не подпадают под эти определения, должны быть переданы в Бюро WEEELABEX. При необходимости Бюро WEEELABEX передает изменения на рассмотрение Совета управляющих WEEELABEX, например, если речь идет о технических вопросах. Бюро WEEELABEX принимает решение в течение календарного месяца и, при необходимости, вносит изменения в настоящий документ, чтобы отразить такие изменения в списке пунктов, требующих уведомления.

6.5 Корректирующее действие, приостановление и отчисление

Операторы WEEELABEX могут добровольно выйти или быть исключены из списка сертифицированных операторов WEEELABEX по различным причинам:

6.5.1 Добровольный выход

Операторы WEEELABEX могут в любое время добровольно отозвать свой список. Офис WEEELABEX должен быть уведомлен об этом Оператором WEEELABEX в письменном виде не менее чем за месяц до добровольного отказа от включения в список.

6.5.2 Принудительное исключение из перечня

Офис WEEELABEX по согласованию с Управляющим советом WEEELABEX (WGC) может при определенных обстоятельствах отозвать листинг Оператора WEEELABEX. В таких случаях будут предприняты следующие процедуры (по порядку):

- требование к Оператору WEEELABEX предпринять и доказать корректирующие действия;
- приостановление деятельности Оператора WEEELABEX; и
- принудительный выход (исключение из списка) Оператора WEEELABEX.

Эти действия могут быть обусловлены факторами, включая, но не ограничиваясь ими:

- несоответствие требованиям WEEELABEX
- отрицательный результат после апелляции;
- лишение или приостановление действия разрешений или лицензий на деятельность
- серьезная жалоба, которую невозможно разрешить; и
- неуплата причитающихся сборов.

6.5.3 Подвеска

Невыполнение корректирующих действий может привести к приостановке работы Оператора WEEELABEX до тех пор, пока корректирующие действия не будут выполнены и доказаны.

Если в течение одного календарного месяца (или любого более длительного согласованного срока) не будут предприняты корректирующие действия во время отстранения, это приведет к принудительному выходу из программы.

Оператор WEEELABEX, не предпринявший корректирующих действий во время приостановления деятельности, будет принудительно исключен из списка операторов WEEELABEX, при этом он должен вернуть все аттестационные документы и прекратить использование знака WEEELABEX.

6.5.4 Корректирующие действия

Корректирующие действия можно рассматривать как действия, которые предпринимаются для исправления любого несоответствия, выявленного в процессе аудита.

Невыполнение корректирующих действий в срок, установленный ведущим аудитором WEEELABEX, приведет к приостановке деятельности или отрицательному решению о включении нового оператора в список WEEELABEX.

Дополнительные детали, связанные с приостановкой, аннулированием и отзывом аттестата, изложены в документе AT03TR Соглашение для операторов обработки и подготовки к повторному использованию - НЕАККРЕДИТИРОВАННАЯ АТТЕСТАЦИЯ.

7. Система подтверждения соответствия аттестации

В целом, система подтверждения соответствия аттестации представляет собой набор шагов для определения соответствия оператора требованиям WEEELABEX:

- Самооценка оператора - чтобы убедиться, что он готов к процессу подтверждения соответствия аттестации;
- Предложение ведущего аудитора WEEELABEX; и, при необходимости, дополнительных членов аудиторской группы;
- Заполнение и представление формы AT01TR Декларации о намерениях для операторов обработки и подготовки к повторному использованию - Аттестация оператором в офис WEEELABEX с указанием подтверждающей документации;
- Аттестационный аудит операторов по обработке и подготовке к повторному использованию проводится ведущим аудитором WEEELABEX в соответствии с требованиями к процессу аудита (и с использованием инструментов аудита), изложенными в Руководстве аудитора AT04TR по обработке и подготовке к повторному использованию - Аттестация (включая тесты партии и тесты производительности специалистов, если применимо);
- Завершение аудиторского отчета и краткого отчета ведущим аудитором WEEELABEX и представление их клиенту и/или оператору и в офис WEEELABEX; и
- Внесение (или не внесение или исключение из списка) оператора в качестве оператора WEEELABEX.

7.1 Децентрализация процесса аттестации

Подход к аттестации WEEELABEX является децентрализованным по своей природе. Аудиты проводятся сертифицированными ведущими аудиторами WEEELABEX (являющимися ведущими аудиторами, аудиторами и/или специалистами-аудиторами). Офис WEEELABEX регистрирует результаты аудита подтверждения соответствия и принимает решение об аттестации или отказе в аттестации соответствующих потоков ОЭЭО (кандидатов) оператора WEEELABEX.

Существует два случая, которые могут инициировать проверку соответствия:

- (a) Система WEEELABEX стремится провести аудит потоков ОЭЭО у (потенциального / существующего) поставщика; или
- (b) оператор в одностороннем порядке добивается проведения независимого аудита своих потоков ОЭЭО.

7.1.1 Аудиты WEEELABEX будут проводиться по потокам WEEE, как определено в пункте 2.2 настоящего документа, что позволит операторам пройти аттестацию по одному или нескольким потокам WEEE в зависимости от вида деятельности, которую они осуществляют.

7.1.2 Каждый поток ОЭЭО будет определяться видом осуществляемой деятельности, как определено в п. 2.3 настоящего документа:

- | | |
|--------|--|
| Тип 1: | Ручная обработка, включая полное или частичное обезвоживание. |
| Тип 2: | Механическая обработка (предварительная и промежуточная обработка) или специальная ручная обработка, включающая частично или полностью деполюцию (если указано). |
| Тип 3: | Усовершенствованная механическая очистка, включая частичное или полное обеспыливание (где указано). |

Повторное использование: Процесс подготовки к повторному использованию (операции по проверке, очистке или восстановлению, с помощью которых продукты или компоненты продуктов, ставшие отходами, подготавливаются таким образом, чтобы их можно было повторно использовать без какой-либо другой предварительной обработки).

- 7.1.3 В настоящее время операторы, осуществляющие обработку типа 1 и/или типа 2 и/или типа 3 и/или подготовку к повторному использованию (по отдельности или вместе на одном участке), могут подать заявку на аттестацию WEEELABEX.

7.2 Выбор ведущего аудитора WEEELABEX

Система WEEELABEX или (кандидат) Оператор WEEELABEX, инициирующий процесс аттестации, может предложить Офису WEEELABEX выбор ведущего аудитора из списка WEEELABEX, однако окончательное назначение ведущего аудитора WEEELABEX является обязанностью организации WEEELABEX. Система WEEELABEX или (кандидат) Оператор WEEELABEX, инициирующий процесс аттестации, заключает контракт непосредственно с ведущим аудитором WEEELABEX или его/ее компанией для проведения аудита, убедившись в организации WEEELABEX, что аудиторская группа состоит из сертифицированных ведущих аудиторов WEEELABEX и что члены аудиторской группы соответствуют требованиям, определенным ниже.

7.2.1 Команда аудиторов

Для всех общих и специализированных аудитов должен быть как минимум один ведущий аудитор WEEELABEX (или аудитор-специалист), обладающий необходимыми компетенциями (подробнее см. п. 5).

7.2.2 Продолжительность назначений

Для проведения аудита WEEELABEX должен быть назначен ведущий аудитор WEEELABEX. Рекомендуется, чтобы один и тот же ведущий аудитор был назначен (как минимум) для проведения общего аудита и последующего надзорного аудита.

В случае если ведущий аудитор WEEELABEX не назначен для проведения Контрольного аудита (в год после проведения Общего аудита), то уходящий ведущий аудитор WEEELABEX обязан предоставить сменяющему его ведущему аудитору WEEELABEX копии составленных им отчетов в течение 15 рабочих дней с момента запроса.

В случае, если для общего аудита и для аудита по надзору назначен один ведущий аудитор, оба ведущих аудитора должны быть указаны в документе "Подтверждение соответствия" проверяемого оператора.

Если для проведения надзорного аудита предлагается другой ведущий аудитор, чем для общего аудита, то вновь предложенный ведущий аудитор должен проинформировать офис WEEELABEX об этом изменении по электронной почте не менее чем за месяц до даты проведения надзорного аудита.

7.2.3 Вознаграждение за аудиторские услуги

Оплата услуг ведущего(их) аудитора(ов) WEEELABEX и команды аудиторов производится системой-членом WEEELABEX, заказывающей данный процесс аттестации WEEELABEX, или оператором, если он инициирует процесс аттестации WEEELABEX.

Оплата услуг ведущего(их) аудитора(ов) WEEELABEX и аудиторской группы за проведение общих и надзорных аудитов не определяется Организацией WEEELABEX. Стоимость услуг должна быть согласована в отдельном контракте или соглашении между Оператором или Системой-членом WEEELABEX и ведущим аудитором или его/ее аудиторской компанией и должна быть предметом свободной рыночной конкуренции.

7.2.4 Язык аудита

Ведущий аудитор WEEELABEX должен обладать достаточным знанием местного языка, помимо английского.

Если ни один из ведущих аудиторов не владеет местным языком, ведущий аудитор должен сначала выяснить, есть ли в наличии другой аудитор, или ему может быть

разрешено назначить аудитора-стажера клиента с достаточным знанием местного языка, или, если таковых нет, может быть привлечен переводчик (не-аудитор).

7.2.5 Конфликт интересов

Если ведущий аудитор WEEELABEX выявляет потенциальный или фактический конфликт интересов, он должен немедленно уведомить об этом клиента и офис WEEELABEX и отказаться от участия в процессе аудита.

7.2.6 Возражения против членов аудиторской группы

Если Оператор WEEELABEX (кандидат) считает, что существует конфликт интересов с любым или всеми членами назначенной аудиторской группы, он имеет право обратиться в Офис WEEELABEX с просьбой о смене ведущего аудитора / аудиторской группы, четко изложив причины возражения. Офис WEEELABEX рассмотрит возражение и вынесет решение. Аудит не будет продолжаться до тех пор, пока не будут решены все нерешенные вопросы, связанные с конфликтом интересов.

7.3 Обязанности членов аудиторской группы

7.3.1 Назначенный ведущий аудитор - Ведущий аудитор WEEELABEX должен отвечать за:

- составление и выдача плана аудита;
- рассмотрение любых предыдущих аудиторских заключений (открытых или закрытых)
- рассмотрение любых существующих результатов наблюдения (например, вопросов, поднятых другими сертифицированными системами менеджмента качества и/или экологического менеджмента);
- изучение любых ранее выданных аудиторских отчетов (например, выданных сертифицированными системами менеджмента качества и/или экологического менеджмента);
- инструктаж аудиторской группы (если назначены другие аудиторы или члены технической группы);
- руководство аудиторской группой, проводящей аудит в соответствии с процессом подтверждения соответствия аттестации WEEELABEX, обеспечение планирования, проведения и официального отчета клиенту, Оператору и офису WEEELABEX обо всех этапах аудита;
- выполнять любые технические аспекты или проверку процесса аудита или делегировать эту задачу члену аудиторской группы с признанными навыками;
- координировать деятельность, включенную в процесс аттестации (партии, эксплуатационные испытания), между различными участниками процесса (аудируемые лица, офис WEEELABEX);
- контролировать планирование мероприятий, включенных в процесс аттестации (объем проверки, аудиторская группа, объекты, отчетность и сроки);
- инициировать и планировать испытание партии совместно с Оператором, в качестве оценки первого шага в начале выполнения, чтобы убедиться, что все элементы, необходимые для выполнения партии, находятся на месте (испытание партии может быть проведено проверяемым Оператором, включая заполнение отчета об испытании партии и включая лабораторный или ручной анализ, если применимо);
- валидация отчета об испытании партии, проведенная Оператором;
- завершение подготовки окончательного аудиторского отчета и сводного отчета.

7.3.2 Назначенный специалист-аудитор (аудитор WEEELABEX CFA и аудитор WEEELABEX Lamps) - Специалист-аудитор WEEELABEX несет ответственность за:

- составление и выдача комплексного плана аудита;

- с учетом всех предыдущих аудитов, проверки работоспособности ТЭЕ, аудита ламп и результатов испытаний партии (открытых или закрытых);
- рассмотрение всех ранее выданных отчетов по аудиту, проверке работоспособности ТЭЕ, аудиту ламп и тестированию партии (отчеты должны быть предоставлены Оператором (кандидатом) WEEELABEX);
- инициировать и планировать испытание работоспособности ТЭЕ и испытание партии или испытание партии ламп вместе с Оператором в качестве оценки первого шага в начале выполнения, чтобы убедиться, что все элементы, необходимые для проведения испытания работоспособности ТЭЕ / испытания партии, находятся на месте (испытание работоспособности ТЭЕ и испытание партии и испытание партии ламп может быть проведено Оператором, включая заполнение отчета об испытании партии и включая лабораторный или ручной анализ, если применимо);
- валидация отчетов об эксплуатационных испытаниях и серийных испытаниях ТЭЕ и ламп, проведенных Оператором;
- завершение подготовки окончательного аудиторского отчета и сводного отчета.

7.4 Категории аудита

Существует несколько категорий аудита (в цикле аудита первого и второго года), которые описаны ниже и на рисунке 2. Обычные аудиты проводятся в установленное время, исключительные - по мере необходимости.

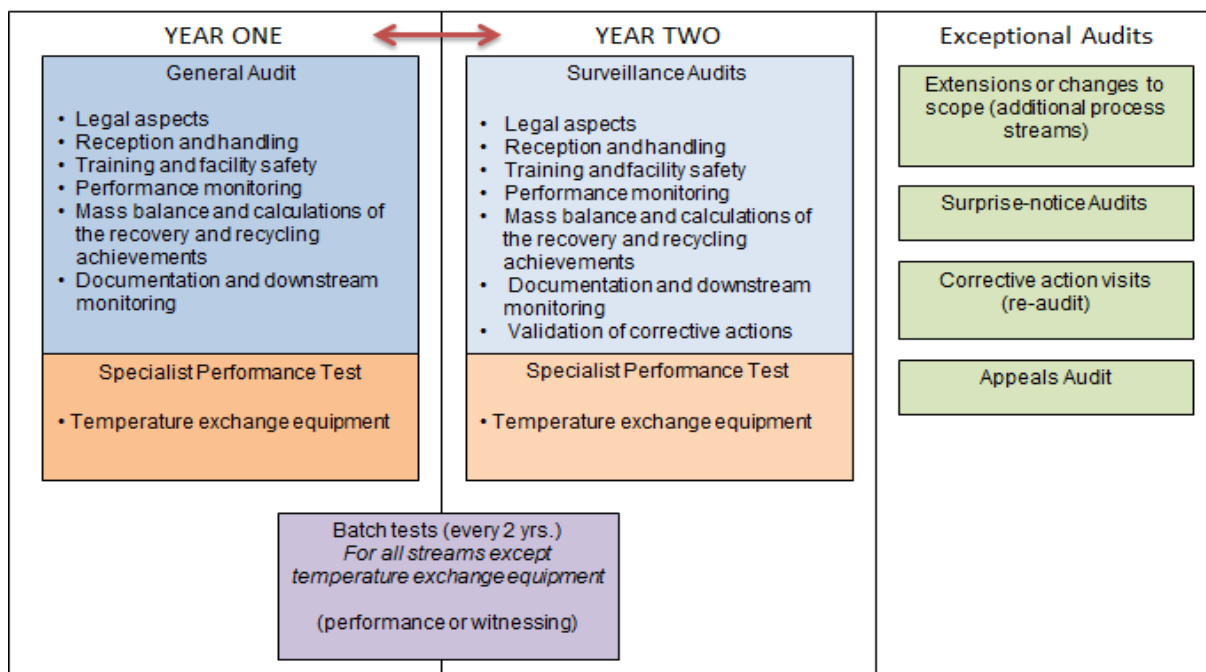


Рисунок 2 - Категории аудита и сроки для операторов по обработке и подготовке к повторному использованию

После проведения надзорного аудита цикл аудита возвращается к общему аудиту первого года (без ограничений).

При наличии существенных недостатков в готовности (кандидата) Оператора WEEELABEX, таких, что основная аудиторская деятельность не может быть продолжена без внесения изменений в его юридическое разрешение, или существуют очевидные риски для здоровья и безопасности членов аудиторской группы, или предлагаются побудительные мотивы, ведущий аудитор WEEELABEX прекращает процесс аудита и информирует (кандидата) Оператора WEEELABEX о принятом решении, предоставляя (кандидату) Оператору WEEELABEX возможность устранить недостатки до проведения полного аудита в другой удобный день.

По усмотрению Системы WEEELABEX, стоимость несостоявшегося аудита может быть повторно взыскана с кандидата в Операторы WEEELABEX (если аудит был инициирован Системой(ами) WEEELABEX).

На всех аудитах ведущий аудитор WEEELABEX будет рассматривать любые корректирующие действия, предпринятые оператором (кандидатом) WEEELABEX для устранения несоответствий, выявленных в ходе предыдущих аудитов.

7.4.1 Общий аудит (проводится в первый год аудиторского цикла)

Общий аудит является формальной и первичной оценкой внедрения и эффективности системы оператора для достижения и поддержания соответствия процесса в соответствии с важнейшими требованиями WEEELABEX. Это достигается путем полного и тщательного аудита на месте процессов WEEE операторов (кандидатов) WEEELABEX.

Общий аудит включает в себя, но не ограничивается:

- все потоки WEEE, которые будут входить в область утверждения - т.е. те, которые будут перечислены в документе об аттестации соответствия;
- все необходимые разрешения и/или лицензии в соответствии с национальным законодательством и законодательством Европейского сообщества (в которые время от времени могут вноситься изменения);
- офисные, административные, защитные и технические функции, связанные с управлением и эксплуатацией объекта;
- процессы документирования и последующего контроля;
- процесс деполяризации (в том числе осуществляемый партнерами по переработке и сбыту); и
- деятельность оператора обработки по мониторингу эффективности.

7.4.2 Аудит надзора

Надзорный аудит проводится ведущим аудитором WEEELABEX в течение следующего календарного года после включения Оператора в список WEEELABEX (но не ранее шести месяцев с момента включения в список и не более шести месяцев после годовой годовщины включения в список). Цель аудита - проверить, что все несоответствия, выявленные в ходе общего аудита, эффективно устранены, проверить выполнение юридических требований разрешения и определить, продолжает ли Оператор WEEELABEX соответствовать важнейшим требованиям WEEELABEX.

Любое нарушение сроков или графика проведения надзорного аудита, не соответствующее вышеуказанному пункту, подлежит предварительному письменному согласованию с офисом WEEELABEX. Запрос на любое нарушение сроков проведения надзорного аудита должен быть подан в офис WEEELABEX не позднее, чем за 30 дней до запланированной даты проведения надзорного аудита.

Во время надзорного аудита ведущий аудитор WEEELABEX должен следовать той же процедуре отчетности, что и при общем аудите (подробнее см. п. 7.8).

7.4.2.1 Надзорные аудиты могут быть спланированы таким образом, чтобы они были направлены на конкретные области деятельности Оператора WEEELABEX, охватываемые областью подтверждения соответствия, и на выявление изменений в процессах, выполняемых на объекте.

7.4.2.2 Серьезные изменения, обнаруженные во время надзорного аудита потока процесса обработки при проверке соответствия документированной системе Оператора WEEELABEX; установки; операций или процесса обработки, которые не были ранее заявлены Оператором WEEELABEX, надзорный аудит может быть остановлен, и об инциденте будет сообщено ведущим аудитором в офис WEEELABEX, после чего листинг Оператора WEEELABEX будет приостановлен до выполнения любых корректирующих действий. Если надзорный аудит будет остановлен, то будет проведен исключительный аудит. При таких обстоятельствах Оператор WEEELABEX должен оплатить дополнительные сборы за услуги

7.4.2.3 К основным изменениям относятся следующие (этот список не является исчерпывающим):

- изменения в названии Оператора

- изменения в юридическом разрешении
- переход от оператора типа 1 к оператору типа 2/3
- управление различными потоками или категориями ОЭЭО (например, исключенные приборы, указанные в документе об аттестации соответствия) через технологическую линию, которые требуют различных требований к обработке
- изменение в процессе обработки, которое непосредственно влияет на работу Оператора

7.4.3 Специализированные эксплуатационные испытания (применимо только для операторов по обработке оборудования для температурного обмена)

Испытания производительности специалиста должны проводиться ежегодно. Она должна проводиться и подтверждаться аудитором-специалистом WEEELABEX CFA, включая заполнение соответствующих отчетов на объектах, где технологический поток оборудования по обмену температуры должен быть включен в аттестацию Оператора WEEELABEX.

Испытание на эффективность работы специалиста должно соответствовать требованиям "EN 50625-2-3 и CLC/TS 50625-3-4".

7.4.3.1 Перед тем как подтвердить включение оператора (кандидата) в список WEEELABEX, необходимо провести общий аудит в дополнение к специальному тесту эффективности.

7.4.3.2 Тест на эффективность работы специалиста должен быть проведен в течение шести месяцев после общего или надзорного аудита, но может быть проведен за шесть месяцев до общего или надзорного аудита. Эта схема должна повторяться каждый год, когда действует список операторов WEEELABEX.

7.4.4 Пакетное испытание (применимо только для операторов "обработки" ОЭЭО)

Испытания партии должны проводиться для каждого из технологических потоков, определенных в п. 2 настоящего документа (предмет процесса подтверждения соответствия аттестации WEEELABEX), не реже одного раза в два года.

Партийные испытания могут быть проведены проверяемым Оператором, включая составление соответствующего отчета об испытаниях партии. Отчет об испытаниях партии должен быть проверен и подтвержден ведущим аудитором WEEELABEX. Партийные испытания газоразрядных ламп должны быть проверены и подтверждены аудитором-специалистом WEEELABEX по лампам. Партийное испытание оборудования для температурного обмена должно быть проверено и подтверждено аудитором-специалистом WEEELABEX по CFA.

Пакетные испытания могут также потребоваться для фракций WEEE (в результате того, что они составляют >20% входного потока).

Перед закрытием Общего аудита и последующим подтверждением включения Оператора (кандидата) в список WEEELABEX должен быть проведен(ы) серийный(ые) тест(ы). Это должно произойти в течение шести месяцев после Общего аудита, но может быть сделано в течение одного года до Общего аудита. Принимаются только испытания партии, проведенные и подтвержденные в рамках процесса подтверждения соответствия WEEELABEX.

Испытание партии должно соответствовать требованиям WEEELABEX и может быть выполнено аудитором WEEELABEX; или (кандидатом) оператором WEEELABEX, когда отчет об испытании партии должен быть рассмотрен и подтвержден ведущим аудитором WEEELABEX. Валидация включает в себя проверку документации и оценку соответствия критическим требованиям WEEELABEX.

Минимальный объем исходного материала, который должен быть обработан во время пакетного испытания, описан в критических требованиях WEEELABEX. Минимальный объем может быть уменьшен для операторов, обрабатывающих менее 100 т одного

потока обработки в год (подробности см. в Официальном заявлении WEEELABEX_2016_005 Минимальные объемы исходного материала для пакетных испытаний для малых предприятий).

Если оператором обработки обрабатывается только один поток обработки (и нет других материалов), то оператор может использовать данные годового баланса массы для расчета коэффициентов рециркуляции и рекуперации (подробнее см. официальное заявление WEEELABEX_2015_001 Использование годовых данных вместо результатов испытаний партии).

Когда это требуется в соответствии с критическими требованиями WEEELABEX, образцы выходных материалов должны быть отобраны и отправлены в независимую лабораторию (или проанализированы вручную, если это необходимо) для оценки на соответствие предельным значениям, установленным в критических требованиях WEEELABEX. Эти документы также содержат целевые и предельные значения и методы отбора проб, ручного и химического анализа.

7.4.5 Исключительные аудиты

Исключительные аудиты - это аудиты, которые выходят за рамки цикла общих или надзорных аудитов, а также испытаний партии или специалистов - например, те, которые требуются при изменениях в процессе или объеме или для проверки корректирующих действий. Исключительные аудиты могут привести к приостановке или исключению из списка Оператора WEEELABEX.

7.4.5.1 Расширение или изменение области применения - Если оператор WEEELABEX желает расширить область применения потока ОЭЭО в своем листинге, включив в него новые потоки ОЭЭО, или если у него произошли или планируются изменения на предприятии или в операциях, может потребоваться дополнительный аудит. В некоторых случаях может быть использован кабинетный аудит, который будет проведен на следующем общем или надзорном аудите. В других случаях наиболее подходящим вариантом может быть проведение специального аудита с расширением объема.

- Ведущий аудитор WEEELABEX должен предоставить Оператору WEEELABEX план аудита в соответствии с требованиями пункта 7.8.1.
- Оплата аудиторских услуг производится той стороной, которая инициирует процесс продления или изменения объема.

7.4.5.2 Аудиты корректирующих действий - При наличии корректирующих действий (несоответствий), которые должен предпринять Оператор WEEELABEX, может потребоваться дополнительный аудит. В некоторых случаях может использоваться камеральный аудит, который будет проведен на следующем общем или надзорном аудите или во время аудита с коротким уведомлением.

В других случаях наиболее подходящим вариантом может быть проведение специального аудита корректирующих действий, особенно после периода временного приостановления листинга - в таких случаях все соответствующие корректирующие действия должны быть завершены оператором до восстановления листинга.

- Ведущий аудитор WEEELABEX должен предоставить Оператору WEEELABEX план аудита в соответствии с требованиями пункта 7.8.1.
- Оплата аудиторских услуг производится той стороной, которая инициирует проведение общего аудита.

7.4.5.3 Внезапные аудиты - Офис WEEELABEX или система WEEELABEX может воспользоваться своим правом запросить доступ для проведения дополнительных аудитов с целью оценки процессов Оператора WEEELABEX:

- от шести месяцев с даты общего или надзорного аудита, если Оператор WEEELABEX, по мнению Ведущего аудитора Системы WEEELABEX или WEEELABEX, либо:
 - незрелые с точки зрения опыта обработки; и/или
 - имела многочисленные несоответствия по результатам общего или надзорного аудита; и/или
 - имеет размер оператора класса I (см. Приложение 1); и/или
 - когда Бюро WEEELABEX необходимо расследовать ситуацию, относящуюся к официальной жалобе, или проверить доказательства ответа Оператора WEEELABEX на жалобу; и / или
 - если Оператор WEEELABEX объявит о существенных изменениях.
- Внезапные аудиты планируются таким образом, чтобы они были направлены на конкретные области деятельности Оператора WEEELABEX.
- Ведущий аудитор WEEELABEX не обязан уведомлять Оператора WEEELABEX о внезапном аудите или предоставлять план внезапного аудита. Оператор WEEELABEX обязан принять ведущего аудитора WEEELABEX (который должен объявить о себе по прибытии) и содействовать выполнению разумных требований, запрошенных ведущим аудитором WEEELABEX.
- Оплата аудиторских услуг производится той стороной, которая инициирует аудит по внезапному уведомлению.

7.4.5.4 Апелляционный аудит - Офис WEEELABEX может воспользоваться своим правом запросить доступ для апелляционного аудита в ответ на апелляцию, поданную либо Системой WEEELABEX, либо (кандидатом) Оператором WEEELABEX, на результаты процесса аудита.

- Апелляционный аудитор WEEELABEX должен предоставить Оператору WEEELABEX план аудита в соответствии с требованиями пункта 7.8.1.
- Процедура изложена в п. 8 Аудиты с неожиданным уведомлением планируются таким образом, чтобы они были направлены на конкретные области деятельности Оператора WEEELABEX.

7.5 Продолжительность аудита

Продолжительность аудита - это эффективное время, измеряемое в количестве аудиторов WEEELABEX и количестве аудиторских дней, необходимых для осуществления аудиторской деятельности.

Общая продолжительность аудита включает время, проведенное на месте на очистных сооружениях, и время, проведенное вне места проведения аудита для планирования, анализа документов, взаимодействия с оператором и/или персоналом очистных сооружений и составления отчета.

7.5.1 Аудиторский день - в Приложении 1 представлены минимальные сроки аудита на месте, требуемые организацией WEEELABEX, рассчитанные в аудиторских днях из расчета 8 часов в день. Могут потребоваться национальные корректировки количества дней в соответствии с местным законодательством в отношении поездок, перерывов на обед и рабочего времени для достижения того же общего количества часов аудита, указанного в Приложении 1.

7.5.1.1 Ведущий аудитор WEEELABEX и (кандидат) Оператор WEEELABEX договариваются о взаимно удобной дате и времени, которые наилучшим образом продемонстрируют полный объем деятельности Операторов.

- 7.5.1.2 Время проведения аудита для наилучшей демонстрации полного объема может включать необходимость проведения аудита в нерабочее время или в соответствии с графиком смен, установленным оператором (кандидатом) WEEELABEX.
- 7.5.1.3 Минимальная продолжительность аудита на месте, как определено в Приложении 1, может быть разделена между личным присутствием на месте и дистанционным аудитом с помощью веб-встречи/вебкамеры и дистанционной проверкой документов/записей в соотношении до 50%.
- 7.5.2 Обоснование продолжительности аудита может стать предметом апелляции, поэтому ведущий аудитор WEEELABEX должен вести записи по каждому проведенному аудиту, чтобы объяснить, как была проведена оценка.

7.6 Группы аудита и координаторы аудита

Системы WEEELABEX могут совместно или по отдельности создавать национальные или наднациональные аудиторские группы для выдачи мандатов, координации и финансирования аудитов.

7.7 Декларация о намерениях

AT01TR Форма декларации о намерениях для операторов обработки и подготовки к повторному использованию - Аттестация - форма является началом процесса подачи заявки и предварительным условием для первого общего аудита (соответственно, первого процесса подтверждения соответствия аттестации), а затем для каждого последующего общего аудита (соответственно, последовательного процесса подтверждения соответствия аттестации). Кандидат в Операторы WEEELABEX должен использовать эту форму, чтобы в одностороннем порядке заявить, что он готов к тому, чтобы один или несколько потоков WEEE прошли проверку соответствия WEEELABEX. Декларация о намерениях должна быть представлена в офис WEEELABEX через веб-портал, доступный на сайте <http://www.weeelabex.org/>, для каждого нового цикла процесса проверки соответствия аттестации (это означает, включая каждый последующий процесс проверки соответствия аттестации).

Любой кандидат в Операторы WEEELABEX, с которым Система WEEELABEX имеет договорные отношения, или который выражает заинтересованность в участии в тендере, объявленном Системой WEEELABEX, может пройти аудит подтверждения соответствия для одного или нескольких своих потоков ОЭЭО.

- 7.7.1 Форма Декларации о намерениях требует предложения ведущего аудитора WEEELABEX - поэтому перед заполнением и подачей формы в офис WEEELABEX должен быть проведен предварительный отбор (либо системой WEEELABEX, либо кандидатом в операторы WEEELABEX, кто бы ни инициировал и оплачивал аудит).
- 7.7.2 В течение пятнадцати рабочих дней Офис WEEELABEX подтверждает Декларацию о намерениях и подтверждает, что требуемая информация является полной и соответствует критериям приемлемости, изложенным в данном документе, и что предлагаемый Ведущий аудитор WEEELABEX назначен (или не назначен) Офисом WEEELABEX.
 - 7.7.2.1 Если Офис WEEELABEX обнаружит, что форма Декларации о намерениях неполная или не содержит необходимых подтверждающих документов, она будет возвращена кандидату в Операторы WEEELABEX, который должен будет повторно подать заявку.
 - 7.7.2.2 Если заявка принята, форма Декларации о намерениях (и подтверждающие документы) будет направлена назначенному ведущему аудитору WEEELABEX.

- 7.7.3 Офис WEEELABEX должен создать все необходимые записи, необходимые для мониторинга процесса подтверждения соответствия аттестации и цикла аудита; включая запись имен любых других членов аудиторской группы, когда это определено, и даты проведения общего и всех последующих аудитов.

Общий аудит WEEELABEX, проверка партии или аудит специалиста не должны начинаться ведущим аудитором WEEELABEX или аудитором-специалистом на площадке оператора до тех пор, пока из офиса WEEELABEX не придет электронное письмо с подтверждением готовности к процессу подтверждения соответствия аттестации. Это "Подтверждение" по электронной почте направляется назначенному ведущему аудитору. Назначенный ведущий аудитор несет ответственность за то, чтобы ни один аудит/тест не начинался до тех пор, пока не будет получено и подтверждено электронное письмо "Подтверждение" из офиса WEEELABEX.

7.8 Документы аудита

7.8.1 План аудита

Ведущий аудитор WEEELABEX должен представить План аудита AT05.5TR для общих и надзорных аудитов и некоторых исключительных аудитов проверяемому лицу и в офис WEEELABEX не менее чем за месяц до даты аудита (если с оператором не заключено иное соглашение для исключительного случая). Оператор (кандидат) WEEELABEX должен подтвердить и вернуть копию ведущему аудитору в течение двух дней после получения, чтобы подтвердить, что дата принята. Подтвержденная копия Плана аудита должна быть представлена ведущим аудитором в офис WEEELABEX без неоправданной задержки.

7.8.2 Аудиторское заключение

Перед тем, как ведущий аудитор WEEELABEX покинет проверяемый объект, он/она и (кандидат) Оператор WEEELABEX подписывают Отчет об аудите AT05.1TR, в котором кратко описывается, когда, где и какой тип аудита был проведен. Копия выдается оператору (кандидату) WEEELABEX по запросу.

7.8.3 Отчет о валидации партии / Отчеты о тестировании производительности специалиста

Оператор WEEELABEX, выполняющий испытание партии, и/или аудитор WEEELABEX CFA Specialist, выполняющий специализированное испытание, заполняют соответствующие отчеты об аудите. В них будут включены результаты всех проведенных внешних лабораторных испытаний, если это применимо. Эти отчеты будут представлены ведущему аудитору WEEELABEX для проверки и подтверждения, а также для включения в краткий отчет по аудиту.

7.8.4 Аудиторский отчет

Отчет об аудите AT05.2TR (контрольный перечень) предназначен для проверки (кандидата) Оператора WEEELABEX на основе потоков ОЭЭО, входящих в область аудита. Существуют некоторые общие требования, которые, независимо от конкретных потоков, которыми управляет оператор (кандидат) WEEELABEX, применимы ко всем проверенным потокам ОЭЭО, обрабатываемым на предприятии, и по этой причине Отчет об аудите состоит из двух различных типов вопросов:

- общие вопросы: один вопрос и один ответ, общий для всех аудируемых потоков ОЭЭО;
- специфические вопросы: один вопрос и один ответ, специфический для каждого (или некоторых) конкретных проаудированных потоков ОЭЭО.

Всем вопросам был присвоен определенный приоритет - Приоритет 1: все вопросы важны и связаны с конкретными целями, изложенными в критических требованиях WEEELABEX. Результаты аудиторского отчета структурированы таким образом, чтобы обеспечить всем заинтересованным сторонам WEEELABEX равную и справедливую оценку.

Ведущий аудитор WEEELABEX завершит Отчет об аудите AT05.2TR в течение десяти рабочих дней после проведения общего или надзорного аудита и предоставит проект PDF копии Оператору (кандидату) WEEELABEX, который в течение двух рабочих дней после получения может предложить свои комментарии и поправки, такие как исправление номеров разрешений, неправильное написание имен или недопонимание. Ведущий аудитор WEEELABEX рассмотрит любой такой ответ, но его решение о том, включать их или нет, будет окончательным.

После получения всех отчетов, перечисленных в пункте 7.8.6, ведущий аудитор WEEELABEX завершает подготовку отчета об аудите. Копия в формате PDF будет предоставлена (кандидату) Оператору WEEELABEX, который может дать свои комментарии и предложить поправки в течение двух рабочих дней после получения. Решение об изменении аудиторского отчета на основании таких комментариев будет принимать аудитор. После этого аудиторский отчет будет завершен.

Затем ведущий аудитор заполняет краткий отчет. Оба документа (отчет об аудите и краткий отчет об аудите) должны быть завершены в течение одного месяца после получения окончательной информации / результатов.

После этого ведущий аудитор обязан отправить окончательный отчет об аудите в офис WEEELABEX в формате PDF (вместе с окончательным кратким отчетом).

7.8.5 Краткий отчет по аудиту

Ведущий аудитор WEEELABEX заполнит часть 1 сводного отчета по аудиту AT05.4TR с результатами процессов аудита подтверждения соответствия (общий аудит / надзорный аудит).

Этот документ будет отправлен (кандидату) Оператору WEEELABEX в виде PDF-файла и будет содержать отчет о несоответствиях, которые, возможно, потребуется устранить до закрытия аудита.

7.8.5.1 Несоответствия:

- Все несоответствия, выявленные в ходе общего или надзорного аудита или любого исключительного аудита, имеют максимальный трехмесячный срок, в течение которого Оператор (Кандидат) WEEELABEX может предпринять корректирующие действия.

- 7.8.5.2 Исключительный аудит (или повторный Исключительный аудит, если он уже был проведен) может потребоваться для проверки завершения корректирующих действий.
- 7.8.5.3 Если корректирующие действия не завершены, то ведущим аудитором WEEELABEX не дается рекомендация о включении оператора (кандидата) в список WEEELABEX (или дается рекомендация об исключении из списка).
- 7.8.5.4 Если то же самое несоответствие обнаруживается в первом последующем Аудите после первого появления несоответствия (указывая на то, что корректирующие действия не были эффективными), тогда (Кандидат) Оператор WEEELABEX должен представить Ведущему аудитору новый подробный план корректирующих действий. План корректирующих действий должен выявить первопричину и определить соответствующие корректирующие действия для устранения причины несоответствия с целью предотвращения повторения (корректирующие действия должны соответствовать воздействию возникших проблем). Ведущий аудитор должен рассмотреть план корректирующих действий и результаты/записи/другие доказательства предпринятых действий, чтобы проанализировать и подтвердить (или не подтвердить) эффективность выполненных корректирующих действий. Без подтверждения эффективности корректирующих действий ведущий аудитор WEEELABEX не должен давать рекомендацию о включении или продолжении включения в список (кандидата) Оператора WEEELABEX. Если то же самое несоответствие будет вновь обнаружено в ходе следующего аудита (что указывает на то, что корректирующее действие все еще не было эффективным), ведущий аудитор WEEELABEX должен дать рекомендацию об исключении Оператора из списка WEEELABEX.
- 7.8.5.5 По завершении корректирующих действий (если таковые имеются) окончательные выводы аудита будут сделаны в отчете об аудите и в части 1 сводного отчета по аудиту AT05.4TR (отчет должен содержать описание реализованных корректирующих действий), а ведущий аудитор WEEELABEX завершит часть 2 сводного отчета по аудиту AT05.4TR с рекомендацией (или не рекомендацией) о включении оператора (кандидата) WEEELABEX в список аттестованных (или рекомендацией об исключении из списка). Ведущие аудиторы должны будут выпустить Часть 1 и Часть 2 Краткого отчета по аудиту не позднее, чем через месяц после того, как вся информация будет готова.
- 7.8.5.6 Затем ведущий аудитор обязан отправить окончательный отчет по аудиту AT05.4TR (часть 1 и часть 2) в офис WEEELABEX в формате PDF (вместе с окончательным отчетом по аудиту).

7.8.6 Резюме документов процесса аудита

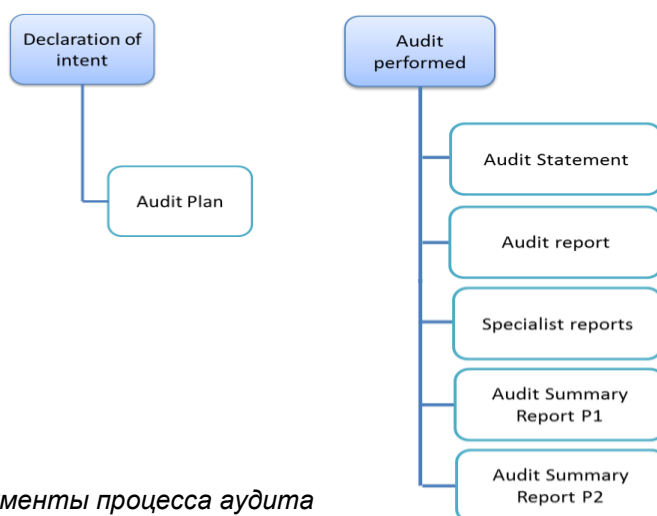


Рисунок 3 Документы процесса аудита

7.8.7 Циркуляция документов

Ведущий аудитор WEEELABEX должен предоставить копию Заявления об аудите, окончательный Отчет об аудите и окончательный Краткий отчет об аудите (части 1 и 2) Оператору WEEELABEX, Системе(ам) WEEELABEX в случае, если последняя заказала и оплатила аудит, и Офису WEEELABEX. Краткий отчет об аудите (части 1 и 2) должен быть заполнен на английском языке. Краткий отчет по аудиту (части 1 и 2) должен быть предоставлен Системам WEEELABEX по запросу в Организацию WEEELABEX (применяется только в том случае, если Система-член WEEELABEX заказала и оплатила процесс подтверждения соответствия аттестации WEEELABEX).

Оператор WEEELABEX является владельцем протоколов испытаний партии и специализированных испытаний; окончательного аудиторского отчета и поэтому является единственной стороной, принимающей решение о передаче этих документов другим системам WEEELABEX. Оператор WEEELABEX не имеет права передавать отчеты об аудите WEEELABEX другим третьим лицам.

7.9 Аттестация

7.9.1 Офис WEEELABEX регистрирует результаты каждого аудита проверки соответствия WEEELABEX. Заключительный этап (аттестация) будет выполняться организацией WEEELABEX, когда:

- рекомендация внесена в краткий отчет по аудиту назначенным ведущим аудитором (когда общий или надзорный аудит был завершен);
- специализированные испытания и испытания партии (если применимо) завершены, и требования ко всем компонентам соблюдены, и
- рассмотрение представленного(ых) отчета(ов) осуществляется Офисом WEEELABEX, а решение об аттестации принимается Управляющим директором организации WEEELABEX (или другим лицом, назначенным в письменном виде Управляющим директором организации WEEELABEX).

Бюро WEEELABEX проверяет, выполнены ли все требования, связанные с процессом проверки соответствия Аттестата, в течение 30 рабочих дней с даты получения краткого отчета об аудите.

7.9.2 Внесение аттестованного Оператора WEEELABEX в список на сайте Организации WEEELABEX обусловлено заполнением Соглашения AT03TR для операторов обработки и подготовки к повторному использованию - НЕАККРЕДИТИРОВАННАЯ АТТЕСТАЦИЯ и оплатой регистрационного сбора, как указано в п. 6.3 и 6.4 настоящего документа.

7.9.3 В аттестационном листе, помимо прочего, будут указаны:

- аттестованные потоки WEEE (а также исключения и детали), которые соответствуют требованиям WEEELABEX;
- Тип оператора;
- был ли аудит заказан Оператором WEEELABEX или Системой WEEELABEX; и
- имя ведущего аудитора WEEELABEX, проводившего общий и надзорный аудит.

7.9.4 Оператору WEEELABEX будет выдан документ "Аттестат соответствия", подтверждающий детали листинга, в котором должны быть указаны пункты, отмеченные в пункте 7.9.3 выше, а также:

- a) название, полный адрес и номер НДС Оператора WEEELABEX;
- b) дата регистрации и дата окончания срока действия аттестата;
- c) уникальный идентификационный номер;
- d) критерии подтверждения соответствия (требования WEEELABEX), на основании которых выдается документ о подтверждении соответствия, включая идентификацию "схемы подтверждения соответствия WEEELABEX";
- e) аттестованные потоки WEEE (а также исключения и детали), которые соответствуют требованиям WEEELABEX;
- f) название, адрес и Знак организации WEEELABEX;
- g) знак организации WEEELABEX, присвоенный оператору WEEELABEX, относящийся к процессу (процессам), включенному в подтверждение соответствия;

- h) адрес веб-сайта WEEELABEX, где будет подтверждена валидация листинга;
- i) подпись или иное свидетельство одобрения уполномоченным персоналом организации WEEELABEX; и
- j) любая другая информация, требуемая критериями подтверждения соответствия

7.9.5 Основным последствием отрицательной оценки (исключения из списка), после исчерпания прав на апелляцию, является прекращение действия соглашения о торговой марке WEEELABEX для данного объекта/процесса и исключение данного объекта/процесса из списка поставщиков всеми системами WEEELABEX в соответствующие сроки. Окончательная юридическая проверка последствий исключения из списка и коммерческой ответственности будет проведена организацией WEEELABEX.

7.10 Обзор (Управление качеством)

Организация WEEELABEX внедрила систему управления качеством для обеспечения качества процесса аттестации.

Проверка качества аудита, проведенного ведущими аудиторам WEEELABEX, будет осуществляться Офисом WEEELABEX или лицами, назначенными Офисом WEEELABEX.

Все отчеты и документы, заполненные ведущим аудитором WEEELABEX в рамках процесса подтверждения соответствия аттестации WEEELABEX, будут доступны офису WEEELABEX или лицам, назначенным офисом WEEELABEX, для проведения внутренней проверки качества этих отчетов.

Все аудиты или испытания на месте могут быть засвидетельствованы лицами, назначенными офисом WEEELABEX, для проведения внутренней оценки качества аудита.

Всем лицам, назначенным офисом WEEELABEX для участия в процессе внутреннего контроля качества, предлагается подписать соглашение о сохранении конфиденциальности информации.

Ведущий аудитор WEEELABEX будет заранее проинформирован о том, кто назначен для проведения внутренней проверки качества его/ее отчетов WEEELABEX и кто назначен для проведения на месте внутренней проверки качества его/ее аудита или теста WEEELABEX. Ведущий аудитор WEEELABEX может отклонить кандидатуру назначенного лица (лиц) в случае, если конфликт интересов может быть доказан, и существует законное опасение, что беспристрастность внутренней проверки качества и/или аудита не будет соблюдена. О таком отказе следует уведомить офис WEEELABEX в письменном виде с объяснением, чтобы офис WEEELABEX принял его во внимание. В таком случае для проведения внутренней проверки качества и/или внутреннего аудита качества будет назначено другое подходящее лицо (лица).

Оператор WEEELABEX (кандидат) будет заранее проинформирован о том, кто назначен для проведения внутреннего аудита качества на месте соответствующего аудита или теста WEEELABEX. Оператор WEEELABEX (кандидат) может отклонить кандидатуру назначенного лица (лиц) в случае, если будет доказан конфликт интересов и существует законное опасение, что беспристрастность внутреннего аудита качества не будет соблюдена. О таком отказе необходимо уведомить офис WEEELABEX в письменном виде с объяснением, чтобы офис WEEELABEX принял его во внимание. В этом случае для проведения внутреннего аудита качества будет назначено другое подходящее лицо (лица).

8. Жалобы и апелляции

8.1 Цель и сфера применения

Цель данного раздела - подробно описать процесс и действия каждой стороны при подаче жалобы или апелляции в офис WEEELABEX.

8.2 Процедура рассмотрения жалоб

Как правило, все жалобы должны быть отредактированы таким образом, чтобы невозможно было установить личности или компании. В очень редких случаях это может быть невозможно, поэтому вся информация о жалобах должна храниться в Бюро WEEELABEX конфиденциально. Офис WEEELABEX не должен разглашать информацию о конкретных лицах или компаниях Системе WEEELABEX.

- 8.2.1 Никакая информация о жалобах, кроме количества жалоб, среднего времени их рассмотрения и количества удовлетворенных жалоб, не может быть обнародована.
- 8.2.2 Следователь - После получения жалобы Генеральный директор WEEELABEX назначает независимого сотрудника, технического консультанта или другое независимое лицо для расследования жалобы. Расследователем может быть генеральный директор WEEELABEX.
- 8.2.3 Если у следователя может возникнуть потенциальный или фактический конфликт интересов, Бюро WEEELABEX не должно разглашать информацию о конкретных лицах или компаниях этому лицу и назначать другого следователя. Расследователи должны уведомить офис WEEELABEX, если они выявили фактический или потенциальный конфликт интересов, и должны надежно уничтожить все полученные данные.
- 8.2.4 Комитет по рассмотрению жалоб - Комитет по рассмотрению жалоб состоит из генерального директора офиса WEEELABEX (если жалоба не касается генерального директора) и двух независимых членов Управляющего совета WEEELABEX. Если жалоба касается Генерального директора, то вместо него назначается Председатель Генеральной Ассамблеи WEEELABEX.
- 8.2.5 Члены Комитета по рассмотрению жалоб должны уведомить офис WEEELABEX, если они выявят фактический или потенциальный конфликт интересов, выйти из процесса и надежно уничтожить все полученные данные.
- 8.2.6 На блок-схеме ниже на рисунке 4 показаны различные роли и процедуры.
- 8.2.7 Заявитель может подать официальную апелляцию по окончании процесса рассмотрения жалобы Комитетом по жалобам.

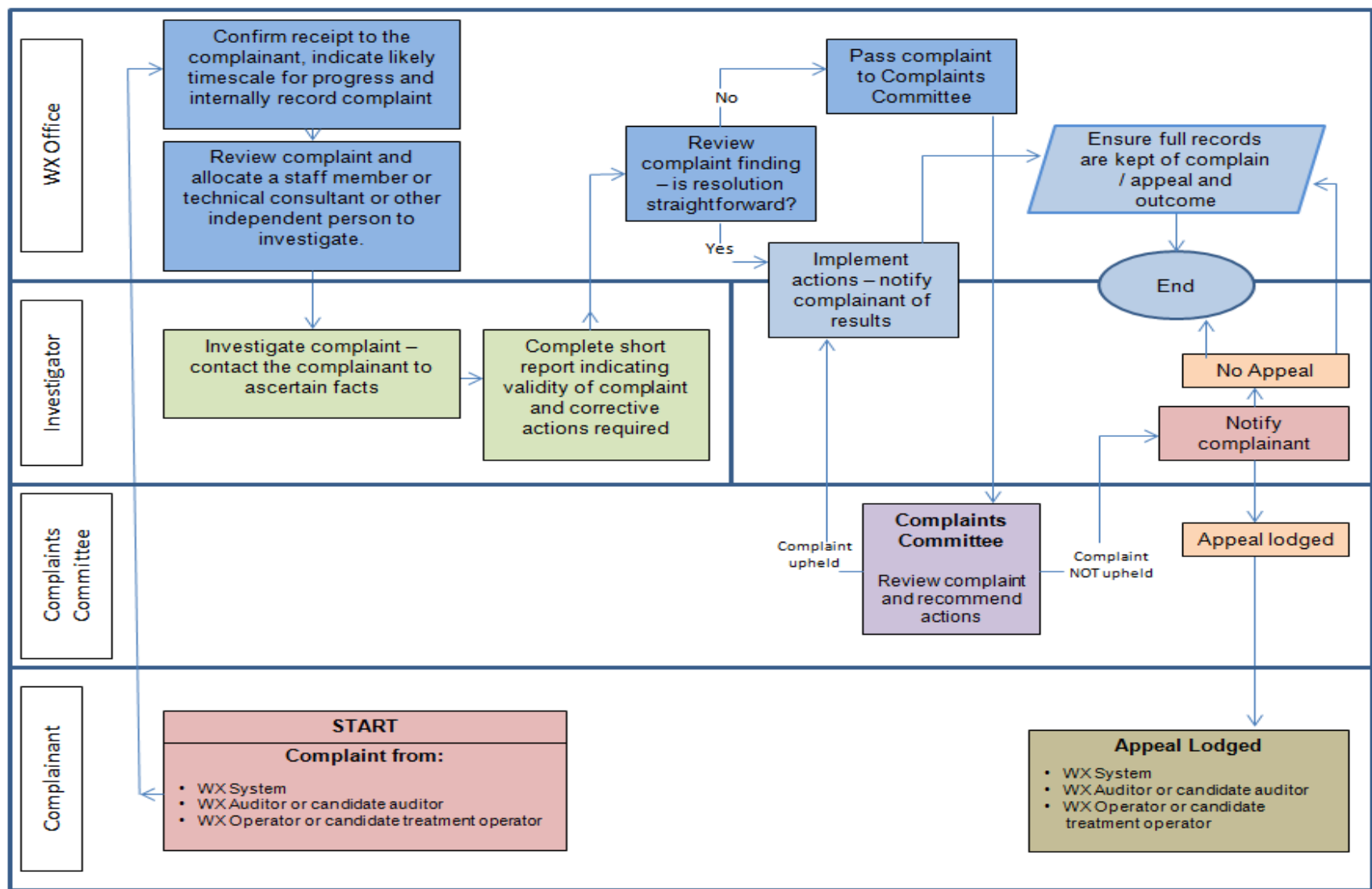


Рисунок 4 процесс рассмотрения жалоб

8.3 Процедура обжалования

- 8.3.1 Все (кандидаты) операторы WEEELABEX, (кандидаты) WEEELABEX Systems или (кандидаты) ведущие аудиторы WEEELABEX - имеют право подать апелляцию на решение, которое негативно влияет на данного кандидата или сторону. Апелляция приостанавливает действие решения, против которого подана апелляция.
- 8.3.2 Как правило, все обращения должны быть отредактированы таким образом, чтобы невозможно было установить личности или компании. В очень редких случаях это может быть невозможно, поэтому вся информация о жалобах должна храниться в офисе WEEELABEX конфиденциально до тех пор, пока не будет проведена оценка всех конфликтов интересов.
- 8.3.3 Никакая информация об апелляциях, кроме количества апелляций, среднего времени их рассмотрения и количества удовлетворенных апелляций и любых последующих действий (включение или исключение заявителя из списка) не может быть обнародована.
- 8.3.4 Проверка соответствия
Оператор WEEELABEX или система WEEELABEX могут обжаловать результаты процесса аудита.
- 8.3.5 Операторы WEEELABEX (или кандидаты в операторы WEEELABEX)
Кандидат в операторы WEEELABEX может подать апелляцию на решение организации WEEELABEX не включать его в список; действующий оператор WEEELABEX может подать апелляцию на решение организации WEEELABEX об исключении его из списка.

9. Контроль маркировки WEEELABEX

Целью данного раздела является определение правил контроля организации WEEELABEX за использованием знаков WEEELABEX.

Марки WEEELABEX остаются авторским правом организации WEEELABEX, и договоренности об их использовании по соглашению, их формат и функции безопасности будут являться частью договорных соглашений с системами WEEELABEX, ведущими аудиторами WEEELABEX и операторами WEEELABEX.

9.1 Условия использования

9.1.1 Операторы WEEELABEX

Операторам WEEELABEX, аттестованным Офисом WEEELABEX как отвечающие важнейшим требованиям WEEELABEX, разрешается использовать знак и формулировку WEEELABEX в общении с клиентами и потенциальными клиентами и в других средствах массовой информации таким образом, который соответствует требованиям, изложенным в документе AT03TR Agreement for Treatment and Preparing for Re-use Operators - NON-ACCREDITED ATTESTATION.

Этот Знак должен содержать ссылку на тип Оператора и потоки WEEE (а также исключения и детали) и вид аттестации, являющийся областью подтверждения соответствия.

9.2 Использование знаков

Цель данного раздела - определить, как может быть использован Знак WEEELABEX, и включает информацию о том, как с ним должны располагаться другие ассоциированные знаки (например, собственные знаки аудиторской компании). Область применения относится к любому Знаку или формулировке, используемой стороной.

- 9.2.1 Использование знака WEEELABEX свидетельствует о том, что Оператор WEEELABEX прошел процесс, соответствующий требованиям, изложенным в настоящем документе. Знак WEEELABEX не должен использоваться, если Оператор WEEELABEX не был аттестован в соответствии с настоящим документом.
- 9.2.2 Знак WEEELABEX и связанная с ним формулировка могут использоваться только на литературе и веб-сайтах, относящихся к конкретной цели, для которой было предоставлено одобрение и которая указана в документе об аттестации соответствия. Такая литература может включать, но не ограничиваться:
- сайты;
 - брошюры по продажам, видеоролики, баннеры; и
 - опубликованные статьи.
- 9.2.3 Использование знаков или формулировок WEEELABEX в отношении потока WEEE, на который не распространяется область действия соответствующего разрешения, категорически запрещено. В торговой литературе, содержащей информацию о других потоках WEEE, должно быть четко указано, что они не подпадают под действие разрешения.
- 9.2.4 Оператор WEEELABEX должен обеспечить, чтобы:
- Требования организации WEEELABEX соблюдаются всегда;
 - WEEE, обрабатываемые им в соответствии с действующим текущим листингом и с использованием знака WEEELABEX, должны постоянно соответствовать требованиям настоящего документа; и
 - постоянно соблюдать положения и условия Соглашения AT03TR для операторов обработки и подготовки к повторному использованию - НЕАККРЕДИТИРОВАННАЯ АТТЕСТАЦИЯ, установленные Бюро WEEELABEX.
- 9.2.5 В случае исключения Оператора WEEELABEX из списка, каким бы образом это ни произошло, он должен немедленно и без неоправданной задержки:
- прекратить использование Знаков WEEELABEX путем их удаления или стирания; и
 - прекратить любые заявления об одобрении и удалить знак WEEELABEX со всей литературы и документации; и
 - вернуть документ о подтверждении соответствия в офис WEEELABEX.
- 9.2.6 Неправомерное использование и введение в заблуждение в отношении Марки WEEELABEX

Неправомерное использование Знаков WEEELABEX определяется как злоупотребление, неправомерная эксплуатация или неправильное обращение, но не ограничивается этим. Например, это может включать использование знака WEEELABEX стороной, имеющей право на его использование, но использующей его ненадлежащим образом.

Искажение Знаков WEEELABEX определяется как, но не ограничивается, искажением или фальсификацией. Например, это может включать использование Знака стороной, не имеющей права на его использование, или в связи с достижением неаттестованных потоков WEEE.

9.2.7 Авторское право

Марки WEEELABEX, описанные в данном документе, принадлежат организации WEEELABEX и являются ее авторским правом.

9.2.8 Отчетность

Офис WEEELABEX может принимать сообщения о неправильном использовании или искажении информации от любого лица, партии или организации, но будет проверять достоверность таких комментариев перед принятием каких-либо мер, которые могут включать:

- требование к ведущему аудитору WEEELABEX провести расследование и сообщить о случившемся;
- участие в расследовании; или
- расследование самого дела.

- 9.2.8.1 Аудиторы WEEELABEX должны сообщать о любом подозрении в неправомерном использовании Знака WEEELABEX в Офис WEEELABEX и в орган экологического регулирования, если, по их мнению, есть подозрение в явном преступном или мошенническом использовании. В таких случаях Бюро WEEELABEX должно быть немедленно проинформировано. Аудиторы WEEELABEX будут, в соответствующих случаях, безвозмездно помогать Бюро WEEELABEX в расследовании случаев предполагаемого неправомерного использования.
- 9.2.8.2 В менее серьезных случаях предполагаемого неправомерного использования (таких как действительно неверно истолкованное использование знака) Бюро WEEELABEX предпринимает соответствующие действия для устранения неправомерного использования.
- 9.2.8.3 Если будет установлено, что введение в заблуждение является умышленным, Бюро WEEELABEX приостановит, а при необходимости исключит из списка системы, аудитора или оператора WEEELABEX.
- 9.2.8.4 Если средство защиты не найдено, или в более серьезных случаях, офис WEEELABEX может предпринять шаги для возбуждения судебного дела.

10. Учет и отчетность

10.1 Сбор данных

Данные будут собираться для мониторинга процесса проверки соответствия аттестации WEEELABEX. Информация ежегодно обобщается Бюро WEEELABEX на основе собственных записей и информации, полученной от аудиторов WEEELABEX в ходе их работы, и представляется на рассмотрение Генеральной Ассамблеи WEEELABEX.

Данные серийных испытаний и специальных эксплуатационных испытаний могут быть использованы в исследовательских целях в рамках процесса подтверждения соответствия Аттестации. Собранные данные будут агрегированы и/или анонимизированы для дальнейшего анализа и публикаций.

10.2 Обязанности Генеральной ассамблеи WEEELABEX

Обязанности Генеральной ассамблеи WEEELABEX можно найти в документе по управлению.

10.3 Обязанности офиса WEEELABEX

Офис WEEELABEX будет:

- сопоставить и проанализировать данные и доложить об этом Генеральной Ассамблее WEEELABEX;
- совместно с Генеральной Ассамблеей WEEELABEX согласовать поправки к требованиям к данным;
- информировать аудиторов WEEELABEX о любых изменениях в требованиях к отчетности или процессу аудита; и
- получать и оценивать отзывы о процессе подтверждения соответствия аттестации WEEELABEX для рассмотрения возможных будущих улучшений.

10.4 Тип данных

Требуемые отчетные данные могут включать количество заявок на участие в процессе подтверждения соответствия аттестации; количество систем WEEELABEX; аудиторов и операторов и любые другие подобные неконфиденциальные данные, требуемые Генеральной Ассамблеей WEEELABEX.

10.5 Записи

Офис WEEELABEX в ходе своей работы будет генерировать и получать ряд форм заявок (с подтверждающей информацией), соглашений, отчетов об аудите и испытаниях, а также письменные жалобы или апелляции.

- 10.5.1 Все записи будут храниться надежно и под контролем документированной системы организации WEEELABEX, хранящейся в офисе WEEELABEX в течение минимального срока, определенного внутренними документами офиса WEEELABEX или в соответствии с требованиями законодательства Чешской Республики.
- 10.5.2 Вся информация, полученная Офисом WEEELABEX о (кандидате) Системы WEEELABEX; Аудиторе или Операторе, является конфиденциальной и не подлежит разглашению третьей стороне без предварительного письменного согласия заинтересованной стороны, за исключением случаев, предусмотренных законом или требуемых документами и правилами WEEELABEX.
- 10.5.3 Офис WEEELABEX должен использовать оборудование и программное обеспечение, обеспечивающие безопасное обращение с конфиденциальной информацией (например, правила хранения записей, хранения и обработки).
- 10.5.4 Никакая информация не должна быть обнародована или использована в рекламных или публичных материалах без разрешения Руководящего совета WEEELABEX, за исключением информации, содержащейся в документе об удостоверении соответствия, выданном в соответствии с требованиями, изложенными в настоящем Руководящем документе.
- 10.5.5 Никакая информация о жалобах или апелляциях, кроме количества жалоб, среднего времени их рассмотрения и количества удовлетворенных жалоб, не может быть обнародована или использована каким-либо образом.

10.6 Обмен информацией в целях отчетности

Цель данного раздела - подробно описать, какую информацию должен собирать офис WEEELABEX.

- 10.6.1 Эта информация используется для определения эффективности процесса подтверждения соответствия аттестации WEEELABEX и для постоянного совершенствования. Информация, которая считается необходимой, включает в себя:
- имена и адреса аудиторов WEEELABEX, осуществляющих аудиторские проверки;
 - количество и виды аудиторских проверок, проводимых каждый год;
 - количество систем WEEELABEX, инициирующих аудиты;
 - количество (кандидатов) Операторов WEEELABEX, инициирующих аудиты;
 - имена и адреса объектов операторов WEEELABEX и потоки ОЭЭО (а также исключения и детали), применимые к их проверке соответствия;
 - окончательные версии отчетов об итогах аудита (на английском языке) каждого общего и надзорного аудита (и исключительных аудитов, если применимо), которые были закрыты (и должны быть доступны только для систем-членов WEEELABEX - только в том случае, если система-член WEEELABEX заказала и оплатила процесс проверки соответствия аттестации WEEELABEX);
 - любое обнаруженное неправомерное использование или введение в заблуждение в отношении Марки WEEELABEX.

10.7 Совместное использование информации в рекламных или иных целях

- 10.7.1 Пресс-релизы могут содержать любую неконфиденциальную информацию, содержащуюся в данном документе, и любую новую информацию, касающуюся цели, объема и функционирования процесса подтверждения соответствия аттестации WEEELABEX.
- 10.7.2 Презентации и статьи для торговых журналов могут содержать любую неконфиденциальную информацию, содержащуюся в данном документе, а также любую новую информацию, касающуюся цели, сферы применения и функционирования процесса подтверждения соответствия аттестата WEEELABEX.
- 10.7.3 Офис WEEELABEX обнародует имена и адреса систем WEEELABEX, аудиторов и операторов, перечисленных на сайте. Также будут опубликованы данные о добавлении, приостановлении или удалении из списка данных аудитора или оператора WEEELABEX.

Приложение 1: Таблицы продолжительности аудита

Как указано в пункте 4.1.1 - Аудиты WEEELABEX будут проводиться по критериям, позволяющим операторам получить одобрение для одного или нескольких потоков ОЭЭО в зависимости от вида деятельности, которую они осуществляют:

- A. Крупная бытовая техника***
- B. Смешанное оборудование***
- C. Оборудование для температурного обмена***
- D. Приборы с ЭЛТ-дисплеем***
- E. Оборудование для производства плоскочелюстных дисплеев***
- F. Газоразрядные лампы***
- G. Фотоэлектрические панели ***
- H. Другие***

* Определения и описания потоков WEEE определены в данном документе, п. 2.

Каждый поток WEEE определяется по виду деятельности на следующие типы:

- Тип 1:** Ручное лечение, включая полную или частичную деполюцию.
- Тип 2:** Механическая обработка (предварительная и промежуточная обработка) или специальная ручная обработка, включающая частично или полностью деполюцию (если указано).
- Тип 3:** Продвинутое механическое очищение, включающее частично или полностью деполюцию (где указано).
- Повторное использование:** Процесс подготовки к повторному использованию (операции по проверке, очистке или восстановлению, с помощью которых продукты или компоненты продуктов, ставшие отходами, подготавливаются таким образом, чтобы их можно было повторно использовать без какой-либо другой предварительной обработки).

Поэтому продолжительность аудита будет зависеть от потока(ов) ОЭЭО, которым(и) управляют на месте проведения аудита; и от вида деятельности, которую осуществляет (кандидат) Оператор WEEELABEX.

Таблица А.1 определяет минимальную продолжительность аудита на месте для процессов "обработки" и "подготовки к повторному использованию". Минимальная продолжительность аудита на месте может быть разделена между личным присутствием на месте и дистанционным аудитом с помощью веб-встречи/видеокамеры и дистанционной проверкой документов/записей в соотношении до 50%.

Таблицы А.1 и А.2 на следующей странице предназначены для представления нормальной работы предприятий по обработке ОЭЭО. Ведущий аудитор WEEELABEX должен будет интерпретировать таблицы, учитывая имеющиеся знания и/или информацию об операторе (кандидате) WEEELABEX, а также количество и типы потоков ОЭЭО, требующих подтверждения соответствия. Эта информация будет содержаться в заполненной форме АТ01ТR Декларации о намерениях для операторов обработки и подготовки к повторному использованию - аттестационный документ, представленный (кандидатом) оператором WEEELABEX.

ФАКТОРЫ ДЛЯ КОРРЕКТИРОВКИ ПРОДОЛЖИТЕЛЬНОСТИ АУДИТА

Если на предприятии обрабатывается несколько потоков ОЭЭО, а минимальная продолжительность аудита, рассчитанная по таблицам А.1 и А.2, может иметь различные значения в зависимости от выбранного потока, то продолжительность аудита будет иметь наибольшее значение из возможных. Дополнительные факторы, которые необходимо учитывать, включают, но не ограничиваются ими:

Увеличение продолжительности аудита:

- Сложные потоки WEEE, включающие более одного здания;
- Высокая степень регулирования на объекте (например, другие опасные процессы и т.д.);
- Система охватывает очень сложные процессы или относительно большое количество уникальных видов деятельности;

- Косвенные аспекты, требующие увеличения времени аудитора (например, незрелость системы менеджмента и/или операций с ОЭЭО)
- Дополнительные или необычные экологические аспекты или регулируемые условия для данной местности.

Уменьшение продолжительности аудита:

- Продолжительность аудита на месте может быть сокращена максимум на 25% в целом в следующих случаях:
 - в случае проведения надзорного аудита или последовательного общего аудита, если не произошло существенных изменений процесса, и если не произошло изменений требований аудита (определенных в действующей схеме аттестации WEEELABEX).

Таблица А.1

	Класс III	Класс IV
Количество ведущих аудиторов WEEELABEX	1	1
Общий аудит: продолжительность (на месте)	1 день (всего 1 аудиторский день)	1 день (всего 1 аудиторский день)
Надзорный аудит: продолжительность (на месте)	1 день (всего 1 аудиторский день)	0,5 дня (всего 0,5 аудита в день)


Ожидается, что ведущий аудитор WEEELABEX будет постоянно присутствовать на протяжении всего Общего аудита и Аудита по надзору (минимальная продолжительность аудита на месте может быть разделена между личным присутствием на месте и дистанционным аудитом с использованием веб-встреч/видеокамеры и дистанционным просмотром документов/записей в соотношении до 50%).

Таблица А.2

Тип оператора	Поток процесса обработки	Описание	< 500 t
			Весовые коэффициенты приведены <u>на</u> поток процесса обработки в год
Тип 1	A, B	Ручной демонтаж, включая полное или частичное обезвоживание.	Класс IV
Тип 1	C, D, E, G, H	Ручной демонтаж, включая полное или частичное обезвоживание.	Класс III
Тип 2 или 3 или повторное использование (или комбинированный оператор типа 1 и 2 и/или 3 и/или повторно)	A, B	Механическая обработка (предварительная и промежуточная), включая частично или полностью деполюцию (где указано). Продвинутая механическая обработка, включая частичное или полное обеспыливание (где указано). Процесс подготовки к повторному использованию (операции по проверке, очистке или восстановительному ремонту, с помощью которых продукты или компоненты продуктов, ставших отходами, подготавливаются таким образом, чтобы их можно было повторно использовать без какой-либо другой предварительной обработки).	Класс III

о использов ания)			
Тип 2 или 3 или повторн ое использ ование (или комбинир ованный оператор типа 1 и 2 и/или 3 и/или повторног о использов ания)	C, D, E, F, G, H	<p>Механическая обработка (предварительная и промежуточная), включая частично или полностью деполюцию (где указано).</p> <p>Процесс подготовки к повторному использованию (операции по проверке, очистке или восстановительному ремонту, с помощью которых продукты или компоненты продуктов, ставших отходами, подготавливаются таким образом, чтобы их можно было повторно использовать без какой-либо другой предварительной обработки).</p>	Класс III

Подходящие процессы обработки WEELABEX

		Тип 1		Тип 2		Тип 3		Тип 4		
		Ручное лечение	Ручное удаление загрязнений	Механическое лечение	Обеззараживание	Усовершенствованная механическая обработка	Обеззараживание	Конечная обработка		
A	<p>Крупная бытовая техника</p> 	Удаление кабелей	Удаление печатной платы и конденсаторов электролита	Снятие двигателя	Удаление печатной платы и конденсаторов электролита	<p>Дополнительная обработка фракций и компонентов, таких как: <u>Пластмассы:</u> сортировка/сегрегация металлических примесей; сортировка различных видов пластмасс, таких как ABS, PS; гранулирование</p> <p>Печатные платы: ручная сортировка печатных плат на основе различных качеств; измельчение; сортировка Fe и не Fe металлов; подготовка к окончательному рафинированию/плавлению</p> <p>Конденсаторы: измельчение и сегрегация металлов</p> <p>Смешанные фракции и компоненты: дополнительная разборка/измельчение и последующая сортировка/сегрегация металлов, пластмасс и других материалов</p> <p>Смешанные и измельченные фракции: удаление печатных</p>	Дополнительное удаление опасных компонентов/веществ, таких как:	<p>Переработка</p> <p>Регенерация материалов</p> <p>Сжигание / Восстановление энергии</p> <p>Свалка</p>		
		Снятие корпуса (металл, пластмасса)	Извлечение батарей	Удаление кабелей	Извлечение батарей		Пластмассы		Пластмассы	Регенерация материалов
		Снятие двигателей	Удаление ртутьсодержащих компонентов	Разделение фракций железа	Снятие печатных плат		различных видов пластмасс, таких как ABS, PS; гранулирование		Сортировка/сегрегация пластмасс BFRs (если применимо)	Сжигание / Восстановление энергии
		Удаление электрических компонентов	Снятие печатных плат	Разделение цветных фракций	Удаление пластмасс, содержащих BFR (если применимо)		Печатные платы: удаление конденсаторов и/или батарей		Свалка	
				Разделение фракций пластмасс	Удаление или уничтожение пенообразователя (VFC/VHC) из полиуретановой изоляции, снятой с водонагревателей/котлов - см. заявление WEELABEX № 2016_003 для получения подробной информации		различных качеств; измельчение; сортировка Fe и не Fe металлов; подготовка к окончательному рафинированию/плавлению			
			Удаление асбеста и компонентов с асбестом	Отделение других фракций			Конденсаторы: сортировка различных типов конденсаторов (опасные/неопасные); измельчение и удаление опасных веществ			
			Удаление пластмасс, содержащих BFR (если применимо)	Уменьшение штата			Смешанные дробы и компоненты: удаление конденсаторов и/или батарей и/или печатных плат и/или пластиков BFRs (если применимо)			
			Удаление ЖК-дисплея				Смешанные и измельченные фракции: удаление печатных			
			Удаление ламп							
			Удаление жидкостей (в том числе маслосодержащих радиаторов)							
	Удаление компонентов, содержащих огнеупорные керамические волокна									
	Удаление полиуретановой изоляции, содержащей									

ей
VFC/МС,
из
электричес
ких
водонагре
вателей/
бойлеров

дополните льная сортировка /сегрегаци я металлов, пластмасс и других материало в	плат и/или пластика BFRs (если применимо)
---	--

В Смешанное оборудование



	Тип 1		Тип 2		Тип 3		Тип 4
	Ручное лечение	Ручное удаление загрязнений	Механическое лечение	Обеззараживание	Усовершенствованная механическая обработка	Обеззараживание	Конечная обработка
Удаление кабелей	Удаление печатной платы и конденсаторов электролита	Снятие двигателей	Удаление печатной платы и конденсаторов электролита	Дополнительная обработка фракций и компонентов, таких как:	Дополнительное удаление опасных компонентов/веществ, таких как:	Переработка	
Снятие корпуса (металл, пластмасса)	Извлечение батарей	Удаление кабелей	Извлечение батарей	Пластмассы ; сортировка/сегрегация металлических примесей; сортировка различных видов пластмасс, таких как ABS, PS; гранулирование	Пластмассы ; сортировка/сегрегация пластмасс BFRs		Регенерация материала
Снятие двигателей	Удаление ртутьсодержащих компонентов	Разделение фракций железа	Снятие печатных плат	Печатные платы; ручная сортировка печатных плат на основе различных качеств; измельчение; сортировка Fe и не Fe металлов; подготовка к окончательному рафинированию/плавлению	Печатные платы; удаление конденсаторов и/или батарей		Сжигание / Восстановление энергии
Удаление электрических компонентов	Снятие печатных плат	Разделение цветных фракций	Удаление пластмасс, содержащих BFR	Конденсаторы; измельчение и сегрегация металлов	Конденсаторы; сортировка различных типов конденсаторов (опасные/неопасные); измельчение и удаление опасных веществ		Свалка
	Извлечение картриджа с тонером	Разделение фракций пластмасс	Разделение фракций	Смешанные фракции и компоненты; дополнительная разборка/измельчение и последующая сортировка/сегрегация металлов, пластмасс и других материалов	Смешанные дробы и компоненты; удаление конденсаторов и/или батарей и/или печатных плат и/или пластика BFRs		
	Удаление асбеста и компонентов с асбестом	Отделение других фракций	Уменьшение штата	Смешанные измельченные фракции; дополнительная сортировка/сегрегация металлов, пластмасс и других материалов	Смешанные измельченные фракции; удаление печатных плат и/или пластика BFRs		
	Удаление пластмасс, содержащих BFR						
	Удаление ЖК-дисплея						
	Удаление ламп						
	Удаление радиоактивных веществ						
	Удаление жидкостей (в том числе маслосодержащих радиаторов)						
	Удаление компонентов, содержащих огнеупорные керамические волокна						

Тонер-картриджи: подготовка к повторному использованию или измельчение и разделение фракций	Тонер-картриджи: удаление опасных веществ
---	---

С

Оборудование для температурного обмена



	Тип 1		Тип 2		Тип 3		Тип 4
	Ручное лечение	Ручное удаление загрязнений	Механическое лечение	Обеззараживание	Усовершенствованная механическая обработка	Обеззараживание	Конечная обработка
Удаление кабелей		Удаление масла из контура охлаждения	Удаление кабелей	Удаление пенообразователя (VFC/VHC) из полиуретановой изоляции	Дополнительная обработка фракций и компонентов, таких как:	Дополнительное удаление опасных компонентов/веществ, таких как:	Переработка
Снятие внутренних деталей (контейнеров и т.д.)		Удаление VFC/VHC из контура охлаждения	Разделение фракций железа	Удаление пенополиуретана из выходных фракций	Сжиженные газы VFC/VHC: подготовительные этапы перед сжиганием или химическим разложением	Сжиженные газы VFC/VHC: избежать утечек и выбросов газов VFC/VHC	Регенерация материалов
Удаление корпуса (металл, пластик, стекло)		Удаление печатной платы и конденсаторов электролита	Разделение цветных фракций	Удаление пластмасс, содержащих BFR (если применимо)	(например, сортировка/сегрегация; смешивание; пересыпание из одного контейнера в другой и т.д.)		Сжигание / Восстановление энергии
Демонтаж компрессоров		Удаление ртутьсодержащих компонентов	Разделение фракций пластмасс		Пластмассы: сортировка/сегрегация	Пластмассы: сортировка/сегрегация пластмасс BFRs (если применимо)	Свалка
		Снятие печатных плат	Разделение фракций полиуретана		металлических примесей; сортировка различных видов пластмасс, таких как ABS, PS; гранулирование		
		Удаление ЖК-дисплея	Отделение других фракций				
		Удаление ламп	Уменьшение штата				
		Удаление ламп			Конденсаторы: измельчение и сегрегация металлов	Конденсаторы: сортировка различных типов конденсаторов (опасные/неопасные); измельчение и удаление опасных веществ	
		Удаление масла из маслосодержащих радиаторов					
		Удаление полиуретановой изоляции, содержащей VFC/VHC, из электрических водонагревателей/бойлеров			Смешанные измельченные фракции: дополнительная сортировка/сегрегация металлов, пластмасс и других материалов	Смешанные измельченные фракции: удаление печатных плат и/или пластика BFRs (если применимо)	
		Удаление NH3 из аммиачных приборов					

D Приборы с ЭЛТ-дисплеем



Тип 1	Тип 2	Тип 3	Тип 4
<p>Ручное лечение</p> <p>Ручное удаление загрязнений</p>	<p>Механическое лечение</p> <p>Обеззараживание</p>	<p>Усовершенствованная механическая обработка</p> <p>Обеззараживание</p>	<p>Конечная обработка</p>
<p>Удаление кабелей</p> <p>Снятие корпуса (металл, пластмасса)</p> <p>Извлечение электронной пушки</p> <p>Удаление теневой маски</p>	<p>Удаление печатной платы и конденсаторов электролита</p> <p>Удаление пластмасс, содержащих BFR</p> <p>Снятие печатных плат</p>	<p>Удаление кабелей</p> <p>Удаление печатной платы и конденсаторов электролита</p> <p>Разделение фракций железа</p> <p>Удаление пластмасс, содержащих BFR</p> <p>Снятие печатных плат</p> <p>Разделение цветных фракций</p> <p>Снятие печатных плат</p> <p>Ручное или механическое отделение воронки и стекла панели</p> <p>Ручное или механическое отделение других фракций</p> <p>Ручное или механическое удаление флуоресцентного покрытия</p> <p>Уменьшение штата</p>	<p>Дополнительная обработка фракций и компонентов, таких как:</p> <p>Дополнительное удаление опасных компонентов/веществ, таких как:</p> <p>Стекло ЭЛТ: усовершенствованная механическая обработка стекла ЭЛТ (например, подготовка стекла к конечному использованию (например, смешивание, усовершенствованная очистка, уменьшение размеров и т.д.)</p> <p>Стекло ЭЛТ: усовершенствованное механическое удаление флуоресцентного покрытия из фракций (Заявление WEEELABEX X 2014_002)</p> <p>Стекло ЭЛТ: усовершенствованная сортировка стекла для панелей и воронок</p> <p>Пластмассы: сортировка/сегрегация металлических примесей; сортировка различных видов пластмасс, таких как ABS, PS; гранулирование</p> <p>Пластмассы: сортировка/сегрегация пластмасс BFRs (если применимо)</p> <p>Печатные платы: ручная сортировка печатных плат на основе различных качеств; измельчение; сортировка Fe и не Fe металлов; подготовка к окончательному рафинированию/плавлению</p> <p>Печатные платы: удаление конденсаторов и/или батарей</p> <p>Конденсаторы: измельчение и сегрегация металлов</p> <p>Конденсаторы: сортировка различных типов конденсаторов (опасные/неопасные); измельчение и удаление опасных веществ</p> <p>Смешанные фракции и компоненты: дополнительная разборка/измельчение</p> <p>Смешанные дробы и компоненты: удаление конденсаторов и/или батарей и/или</p>
			<p>Переработка</p> <p>Регенерация материалов</p> <p>Сжигание / Восстановление энергии</p> <p>Свалка</p>

е и последующая сортировка/сегрегация металлов, пластмасс и других материалов	печатных плат и/или пластиков BFRs
Смешанные измельченные фракции: дополнительная сортировка/сегрегация металлов, пластмасс и других материалов	Смешанные измельченные фракции: удаление печатных плат и/или пластика BFRs

E

Оборудование для производства плоскочелюстных дисплеев



Тип 1	Тип 2	Тип 3	Тип 4	
Ручное лечение	Механическое лечение	Усовершенствованная механическая обработка	Конечная обработка	
Удаление кабелей	Удаление кабелей	Дополнительная обработка фракций и компонентов, таких как:	Переработка	
Снятие печатных плат	Снятие печатных плат	Дополнительное удаление опасных компонентов/веществ, таких как:		
Снятие корпуса (металл, пластмасса)	Разделение фракций железа	Пластмассы: сортировка/сегрегация металлических примесей; сортировка различных видов пластмасс, таких как ABS, PS; гранулирование		Регенерация материалов
Удаление ЖК-дисплея	Удаление пластмасс, содержащих BFR	Печатные платы: сортировка печатных плат на основе различных качеств; измельчение; сортировка Fe и не Fe металлов; подготовка к окончательному рафинированию/плавлению		Сжигание / Восстановление энергии
Удаление CCFL	Разделение цветных фракций	Разделение ртути	Свалка	
Удаление пластмасс, содержащих BFR	Разделение фракций пластмасс	Разделение ртути		
	Отделение других фракций	Печатные платы: удаление конденсаторов и/или батарей		
	Уменьшение штата	Конденсаторы: сортировка различных типов конденсаторов (опасные/неопасные); измельчение и удаление опасных веществ		
		Смешанные фракции и компоненты: дополнительная разборка/измельчение и последующая сортировка/сегрегация металлов, пластмасс и других материалов		
		Смешанные фракции: сортировка металлов, пластмасс и других		
		Смешанные измельченные фракции: дополнительная сортировка/сегрегация металлов, пластмасс и других		
		Смешанные измельченные фракции: удаление печатных плат и/или пластика BFRs		

материалов	
------------	--

F

Газоразрядные лампы



Тип 1	Тип 2	Тип 3	Тип 4
<p>Ручное лечение</p> <p>Ручное удаление загрязнений</p>	<p>Механическое лечение</p> <p>Обеззараживание</p>	<p>Усовершенствованная механическая обработка</p> <p>Обеззараживание</p>	<p>Конечная обработка</p>
	<p>Разделение фракций железа</p> <p>Удаление флуоресцентного покрытия</p>	<p>Дополнительная обработка фракций и компонентов, таких как:</p> <p>Пластмассы: сортировка/сегрегация металлических примесей; сортировка различных видов пластмасс, таких как ABS, PS; гранулирование</p> <p>Дополнительное удаление опасных компонентов/веществ, таких как:</p> <p>Пластмассы: сортировка/сегрегация пластмасс BFRs</p>	<p>Переработка</p>
	<p>Разделение цветных фракций</p> <p>Разделение ртути</p>		<p>Регенерация материалов</p>
	<p>Разделение фракций пластмасс</p>		<p>Сжигание / Восстановление энергии</p>
	<p>Отделение других фракций</p>	<p>Конденсаторы: измельчение и сегрегация металлов</p> <p>Конденсаторы: сортировка различных типов конденсаторов (опасные/неопасные); измельчение и удаление опасных веществ</p>	<p>Свалка</p>
	<p>Уменьшение штата</p>	<p>Смешанные измельченные фракции: дополнительная сортировка/сегрегация металлов, пластмасс и других материалов</p> <p>Смешанные измельченные фракции: удаление печатных плат и/или пластика BFRs</p>	

G

Фотоэлектрические панели

	Тип 1		Тип 2		Тип 3		Тип 4
	Ручное лечение	Ручное удаление загрязнений	Механическое лечение	Обеззараживание	Усовершенствованная механическая обработка	Обеззараживание	Конечная обработка
Удаление кабелей	Удаление печатной платы и конденсаторов электролита		Удаление металлического свинца или свинцового припоя	Удаление вредных веществ в полупроводниковом слое, включая контакты	Дополнительная обработка фракций и компонентов, таких как:	Дополнительное удаление опасных компонентов/веществ, таких как:	Переработка
Удаление обсадной трубы	Извлечение батарей		Снятие печатных плат	Удаление пластмасс, содержащих BFR	Пластмассы: сортировка/сегрегация металлических примесей; сортировка различных видов пластмасс, таких как ABS, PS; гранулирование	Пластмассы: сортировка/сегрегация пластмасс BFRs	Регенерация материалов
Удаление электрических компонентов	Снятие печатных плат			Уменьшение штата			Сжигание / Восстановление энергии
Разделение фракций железа	Удаление пластмасс, содержащих BFR				Печатные платы: ручная сортировка печатных плат на основе различных качеств; измельчение; сортировка Fe и не Fe металлов; подготовка к окончательному рафинированию/плавлению	Печатные платы: удаление конденсаторов и/или батарей	Свалка
Разделение цветных фракций	Удаление жидкостей						
Отделение других фракций	Разделение фракций пластмасс						
					Конденсаторы: измельчение и сегрегация металлов	Конденсаторы: сортировка различных типов конденсаторов (опасные/не опасные); измельчение и удаление опасных веществ	
					Смешанные фракции и компоненты: дополнительная разборка/измельчение и последующая сортировка/сегрегация металлов, пластмасс и других материалов	Смешанные дробы и компоненты: удаление конденсаторов и/или батарей и/или печатных плат и/или пластика BFRs	
					Смешанные измельченные фракции: дополнительная сортировка/сегрегация металлов, пластмасс и других материалов	Смешанные измельченные фракции: удаление печатных плат и/или пластика BFRs	

Примеры операторов:

Тип 0	Тип 1	Тип 2	Тип 3	Тип 4
<p>Оператор, который <u>только</u> вручную удаляет черный металл, двигатель и кабели - деполяризация не производится.</p> <p>Они не работают в рамках Директивы WEEE.</p>	<p>Объект, который выполняет этап 1 дегазации холодильного и морозильного оборудования и который затем передает дегазированный блок оператору типа 2, выполняющему этап 2 обработки.</p> <p>Предприятие, которое собирает крупную бытовую технику и <u>вручную</u> удаляет кабели и вилки, двигатель и конденсаторы - затем он отправляет оставшуюся тушу, и она отправляется на другое предприятие по утилизации ОЭЭО для механической обработки (тип 2).</p> <p>Объект, который собирает крупные бытовые приборы и <u>вручную</u> разбирает и <u>обеспыливает весь</u> прибор, отправляя полученные материалы оператору типа 2 или типа 3 для уменьшения фракций или дальнейшей обработки и т.д.</p> <p>Они также могут отправлять некоторые фракции (чистый черный металл) оператору типа 4 (или через брокеров/посредников).</p> <p>Предприятие, которое собирает/принимает телевизоры и мониторы и которое вручную удаляет трубку ЭЛТ, пластик и другие компоненты, но не демонтирует саму трубку ЭЛТ</p>	<p>Предприятие, получающее частично или полностью обезвреженные крупные бытовые приборы, которые оно перерабатывает через свою <u>механическую</u> систему, отделяя металлы и пластик, а также агрегатные фракции - эти фракции оно отправляет либо оператору типа 3 (пластик), либо конечному переработчику типа 4.</p> <p>Предприятие, которое получает смешанные фракции цветных металлов, полученные с мест предварительной обработки ОЭЭО, и обрабатывает их на своем <u>механическом</u> заводе для деполлоризации и разделения всех фракций, удаления конденсаторов и т.д. и отправляет полученные материалы оператору типа 3 для уменьшения фракций или дальнейшей обработки и т.д.</p> <p>Они также могут отправлять некоторые фракции (чистый черный металл) оператору типа 4 (или через брокеров/посредников).</p> <p>Предприятие, которое получает целые трубки ЭЛТ от оператора типа 1 и которое обрабатывает их на своем заводе, чтобы вручную разделить стекло панели и воронки, а затем очистить стекло</p>	<p>Объект, который получает фракции или компоненты, требующие дальнейшей углубленной обработки и/или обеззараживания, такие как:</p> <p>Пластмассы: сортировка/сегрегация металлических примесей; сортировка различных видов пластмасс, таких как ABS, PS; гранулирование. Обеззараживание: сортировка/сегрегация пластика BFRs.</p> <p>Печатные платы: ручная сортировка печатных плат по различным качествам; измельчение; сортировка Fe и не Fe металлов; подготовка к окончательному рафинированию/плавке. Обеззараживание: демонтаж конденсаторов и/или батарей.</p> <p>Конденсаторы: измельчение и сегрегация металлов. Обеззараживание: сортировка различных типов конденсаторов (опасные/неопасные); измельчение и удаление опасных веществ.</p> <p>Смешанные фракции и компоненты: дополнительная разборка/измельчение и последующая сортировка/сегрегация металлов, пластмасс и других материалов. Обеззараживание: удаление конденсаторов и/или батарей и/или печатных плат и/или пластика BFRs. Смешанные измельченные</p>	<p>Предприятие по переработке отходов, которое получает фракции, не требующие дальнейшей обработки.</p> <p>например, плавильный завод, который перерабатывает чистые черные металлы (менее 2% примесей);</p> <p>например, предприятие, перерабатывающее однополимерный тип пластика в конечный продукт из отходов.</p> <p>например, предприятие, которое перерабатывает очищенное стекло ЭЛТ в конечный продукт отходов.</p>

	<p>Предприятие, которое собирает/принимает телевизоры и мониторы и которое вручную удаляет трубку ЭЛТ, пластик и другие компоненты, а затем разбивает трубку ЭЛТ (но не удаляет флуоресцентное покрытие).</p> <p>Предприятие, которое собирает/принимает плоскпанельные дисплеи (телевизоры и мониторы, экраны ноутбуков) и которое вручную удаляет лампы подсветки, пластик и другие компоненты, но не обрабатывает эти компоненты</p> <p>Предприятие, которое собирает/принимает плоскпанельные дисплеи (телевизоры и мониторы, экраны ноутбуков) и которое вручную удаляет печатные платы и конденсаторы, но не извлекает лампы подсветки.</p> <p>Объект, который вручную разбирает оборудование ИКТ, чтобы удалить ценные материалы и кабели - деполяризация не производится - они затем отправляют оставшиеся материалы оператору типа 3.</p>	<p>(вручную или механически)</p> <p>Предприятие, которое получает целые или разбитые трубки ЭЛТ от оператора типа 1 и перерабатывает их на своем заводе для механической очистки стекла перед использованием в качестве совокупного продукта.</p> <p>Объект, выполняющий этап 2 обработки охлаждающего и морозильного оборудования для улавливания пенообразователя из пенополиуретана.</p> <p>Объект, который собирает/принимает плоскпанельные дисплеи (телевизоры и мониторы) и механически обрабатывает их для удаления флуоресцентного покрытия и ртути.</p> <p>Предприятие, которое получает плоскпанельные дисплеи без пластика и других компонентов, но с лампами подсветки, и которое обрабатывает их вручную для удаления ламп подсветки (для отправки другому оператору типа 2) или которое механически обрабатывает лампы подсветки для удаления флуоресцентных и ртутных ламп.</p>	<p>фракции: дополнительная сортировка/сегрегация металлов, пластмасс и других материалов.</p> <p>Обеззараживание: удаление печатных плат и/или пластика BFRs.</p> <p>Тонер-картриджи: подготовка к повторному использованию или измельчение и разделение фракций. Обеззараживание: удаление опасных веществ.</p> <p>Стекло ЭЛТ: усовершенствованная механическая обработка стекла ЭЛТ (например, подготовка стекла к конечному использованию (например, смешивание, усовершенствованная очистка, уменьшение размеров и т.д.) Обеззараживание: усовершенствованное механическое удаление флуоресцентного покрытия из фракций (Заявление WEEELABEX 2014_002); усовершенствованная сортировка стекла панелей и воронок.</p> <p>Сжиженные газы VFC/VHC: подготовительные этапы перед сжиганием или химическим разложением (например, сортировка/сегрегация; смешивание; пересыпание из одного контейнера в другой и т.д.) Обеззараживание: избегать утечек и выбросов газов VFC/VHC во время этого процесса.</p>
--	--	---	--

Подготовка к повторному использованию к Процесс подготовки к повторному использованию охватывает операции по проверке, очистке или восстановлению, с помощью которых продукты или компоненты продуктов, ставшие отходами, подготавливаются таким образом, чтобы их можно было повторно использовать без какой-либо другой предварительной обработки.

Примечание: Оператор может быть комбинацией вышеуказанных типов - Например:

- 1) Объект, который собирает/принимает отходы холодильного и морозильного оборудования и который выполняет процессы этапа 1 (дегазация) и этапа 2 (удаление пенополиуретана и улавливание пенообразователя) на одной площадке, будет считаться комбинированным оператором типа 1 и типа 2; или
- 2) Предприятие, которое собирает/принимает малые бытовые приборы и выполняет процессы типа 1 ручного обеззараживания, затем типа 2 механической обработки обеззараженных приборов, а затем типа 3 усовершенствованной механической обработки измельченной фракции (например, разделение фракций) и/или типа 3 обработки пластмасс (например, сортировка/сегрегация металлических примесей; сортировка различных типов пластмасс, таких как ABS, PS; грануляция и сортировка/сегрегация пластмасс BFRs) на одной площадке, будет считаться комбинированным оператором типа 1, типа 2 и типа 3.
- 3) Предприятие, которое собирает/принимает ОЭЭО и осуществляет деятельность по повторному использованию, а также выполняет процессы обработки типа 1/типа 2/типа 3, будет считаться комбинированным оператором типа 1 и типа 2 и типа 3 и повторного использования.

ПРИЛОЖЕНИЕ 4

Обзор документации, необходимой для последующей п. 2.4:

В приведенной ниже таблице обобщена вся информация, необходимая по фракциям для целей последующего мониторинга и установления коэффициентов утилизации и восстановления. Записываемая информация должна давать точный отчет о повседневной деятельности и всех используемых точках сбыта. Поэтому она будет применима как к пакетным, так и к годовым данным.

Таблица - Сводка требований к информации:

Информация, необходимая для мониторинга нисходящего потока и установления коэффициентов рециркуляции и восстановления:	Масса	Состав	Классификация конечного использования	Технология(и) окончательной очистки	Информация о первом акцепторе	Информация о нисходящем(их) акцепторе(ах), включая конечного акцептора
Фракции, достигшие статуса конечных отходов	(ii)	(iii)		(ii)		
Металлические фракции, которые содержат менее 2 % неметаллических фракций	(iii)	(ii)	(ii)	(ii)		
Неметаллические фракции, содержащие менее 2 % других материалов	(iii)	(ii)	(ii)	(iii)	(i)	

Фракции, которые классифицируются как опасные в соответствии с Европейским списком отходов и/или фракции, содержащие материалы и компоненты, охватываемые Приложением F стандарта EN 50625-1	(iii)	(ii)	(ii)	(iii)	(iii)	(i)
Конечные фракции направляются на регенерацию энергии или утилизацию	(ii)		(ii)	(i)		(iii)
Все остальные фракции	(iii)	(iii)	(ii)	(iii)	(iii)	
<p>Ключ</p> <p>(i) Требование, указанное в 4.4 стандарта EN 50625-1</p> <p>(ii) Требование, указанное в приложении C стандарта EN 50625-1</p> <p>(iii) Требования, указанные в 4.4 и Приложении C стандарта EN 50625-1</p>						

В частности, документы/записи должны содержать следующую информацию для конкретных фракций:

Дроби, которые классифицируются как опасные и/или конденсаторы, аккумуляторы, батареи:

- данные о массе всего ОЭЭО или выходной фракции,
- информация о первом акцепторе,
- информация о последующем акцепторе (акцепторах) фракции,
- технология окончательной обработки,
- авторизация конечного акцептора (акцепторов).

Конечные фракции направляются на регенерацию энергии или утилизацию:

- технология окончательной обработки,
- информация о последующем акцепторе (акцепторах) фракции,
- состав фракций.

Фракции, достигшие статуса конечных отходов:

- данные о массе выходной фракции,
- данные о составе фракции,
- предполагаемой технологии.

Металлические фракции, которые содержат менее 2 % неметаллических фракций:

- данные о массе выходной фракции,
- тип технологии обработки (она может быть оценочной).

Неметаллические фракции, содержащие менее 2 % других материалов:

- данные о массе выходной фракции,
- информация о первом акцепторе,
- технология окончательной обработки (она может быть заявлена первым акцептором),
- классификация конечного использования (степень переработки и восстановления) фракции в технологии очистки (может быть оценена на основе технологии конечной очистки).

Все остальные фракции:

- масса выходной фракции,
- информация о первом акцепторе,
- состав фракций (он может быть заявлен первым акцептором),
- технология окончательной обработки (она может быть заявлена первым акцептором),
- классификация конечного использования (степень переработки и восстановления) фракции в технологии очистки (может быть оценена на основе технологии конечной очистки).