

Titlu	AT02TR WEEELABEX Atestat de eligibilitate și orientări pentru operatorii de tratare și pregătire pentru reutilizare - ATESTARE NEACREDITATĂ
Stare	Definitivă
Revizuire / Data	Rev 1_versiunea 1 - 24 mai 2021

Conținut

1.	Context	3
2.	Domeniul de aplicare	3
3.	Procedura	5
4.	Definiții.....	5
5.	Auditori aprobați pentru auditurile de atestare	6
5.1	Nivelul auditorului	6
5.2	Pentru auditurile de atestare se solicită următoarele calificări ale auditorilor:	6
6.	Cerințe de aprobare pentru operatorii WEEELABEX	6
6.1	Criterii de acceptare	6
6.2	Aplicație	7
6.3	Aprobare.....	7
6.4	Modificarea detaliilor - procesul și consecințele modificării detaliilor.....	7
6.5	Acțiuni corective, suspendare și retragere	8
7.	Sistemul de verificare a conformității prin atestare	9
7.1	Descentralizarea procesului de atestare.....	9
7.2	Selectarea auditorului WEEELABEX	10
7.3	Responsabilitățile membrilor echipei de audit.....	11
7.4	Categoriile de audit	12
7.5	Durata auditului	16
7.6	Grupuri de audit și coordonatori de audit.....	17
7.7	Declarația de intenție	17
7.8	Documente de audit	18
7.9	Atestare	21
7.10	Revizuire (managementul calității).....	22
8.	Plângeri și căi de atac.....	22
8.1	Scop și domeniu de aplicare	22
8.2	Procedura de reclamații	22
8.3	Procedura de apel	25

9.	Controlul mărcilor WEEELABEX.....	25
9.1	Condiții de utilizare	25
9.2	Utilizarea mărcilor	25
10.	Înregistrări și raportare	28
10.1	Colectarea datelor	28
10.2	Responsabilitățile Adunării Generale WEEELABEX.....	28
10.3	Responsabilitățile biroului WEEELABEX	28
10.4	Tipul de date.....	28
10.5	Înregistrări	28
10.6	Schimbul de informații în scopul raportării	28
10.7	Schimbul de informații în scopuri promoționale sau de altă natură	29
Anexa 1:	Tabele privind durata auditului	30

1. Context și eligibilitate a operatorilor de tratare și pregătire pentru reutilizare

Procesul de verificare a conformității atestării WEEELABEX descris în prezentul document (denumit în continuare și "atestare") nu face parte din domeniul de aplicare al procesului de certificare WEEELABEX acreditat.

Acest document se bazează pe **sistemul de atestare WEEELABEX neacreditat - AT2101**.

1.1 Eligibilitatea operatorilor de tratare și pregătire pentru reutilizare

Acest proces de atestare neacreditat este disponibil numai pentru operatorii de tratare și/sau de pregătire pentru reutilizare "la scară mică" care tratează mai puțin de 500 de tone de DEEE pe an pe un flux de DEEE, astfel cum se specifică în clauza 2 (denumit în continuare "operator").

1.2 Contextul atestării

Atestatul indică faptul că un operator de tratare sau de pregătire pentru reutilizare respectă cerințele documentelor de atestare WEEELABEX care se bazează pe cerințele selectate din standardele din seria EN 50625 și EN 50614 (denumite în continuare "standarde EN"). Atestatul acoperă doar cerințele critice selectate (denumite în continuare și "cerințe critice WEEELABEX" sau "cerințe WEEELABEX"), motiv pentru care nu indică o conformitate deplină cu standardele EN menționate mai sus.

Cerințele critice acoperite de atestat au fost stabilite de organizația WEEELABEX pentru a dovedi conformitatea cu elementele de bază ale standardelor EN menționate mai sus.

2. Domeniul de aplicare

2.3 Auditurile WEEELABEX vor fi efectuate în raport cu opt fluxuri de DEEE, permițând operatorilor să obțină aprobarea pentru unul sau mai multe fluxuri de DEEE, în funcție de tipul de activitate de tratare pe care o desfășoară (a se vedea figura 1).

2.4 Următoarele fluxuri de DEEE pot fi incluse individual sau colectiv în domeniul de aplicare al unui audit de atestare a operatorului WEEELABEX aprobat:

- A Aparatură de mari dimensiuni (categoria DEEE 4; poate conține boilere/încălzitoare de apă electrice și radiatoare care conțin ulei aparținând categoriei 1)
- B Echipamente mixte (categori DEEE 5, 6; poate conține aparate mari Categoria 4 asociată cu colectarea și/sau tratarea echipamentelor mici; poate conține radiatoare care conțin ulei aparținând categoriei 1)
- C Echipamente de schimb de temperatură (categoria DEEE 1)
- D Aparate de afișare CRT (categoria 2 DEEE) și tuburi catodice
- E Echipamente de afișare cu ecran plat (categoria DEEE 2) și ecrane plate
- F Lămpi cu descărcare în gaz (categoria 3 DEEE)

Orice alte (alte fluxuri de procese sau variații care par să nu se încadreze în aceste criterii trebuie discutate cu biroul WEEELABEX în momentul depunerii cererii. Biroul WEEELABEX poate sesiza Consiliul guvernatorilor în vederea luării unei decizii.)

Notă: Categoriile DEEE se bazează pe DIRECTIVA 2012/19/UE A PARLAMENTULUI EUROPEAN ȘI A CONSILIULUI din 4 iulie 2012 privind deșeurile de echipamente electrice și electronice (DEEE).

2.4.1 Fluxul sau fluxurile respective de DEEE pentru care a fost efectuată o atestare WEEELABEX se includ în informațiile de listare publicate și în documentul "Atestat de conformitate" eliberat de biroul WEEELABEX operatorului atestat.

2.5 Fiecare flux de DEEE va fi determinat de tipul de proces efectuat:

- Tip 0: Canibalizarea manuală a aparatelor (fără depoluare)
- Tipul 1: tratare manuală, inclusiv depoluare totală sau parțială.
- Tipul 2: Tratament mecanic (pretratare și tratament intermediar) sau tratament manual specific, inclusiv o parte sau întreaga depoluare (acolo unde este indicat).
- Tipul 3: Tratament mecanic avansat, inclusiv depoluare totală sau parțială (acolo unde este indicat).
- Tipul 4: Prelucrare finală (fracții pure) sau incinerare/instalații de producere a energiei din deșeuri.
- Reutilizare: Procesul de pregătire pentru reutilizare (operațiuni de verificare, curățare sau reparare a recuperării, prin care produsele sau componentele produselor care au

devenit deșeuri sunt pregătite astfel încât să poată fi reutilizate fără nicio altă prelucrare prealabilă).

2.5.1 Tipuri de procese eligibile:

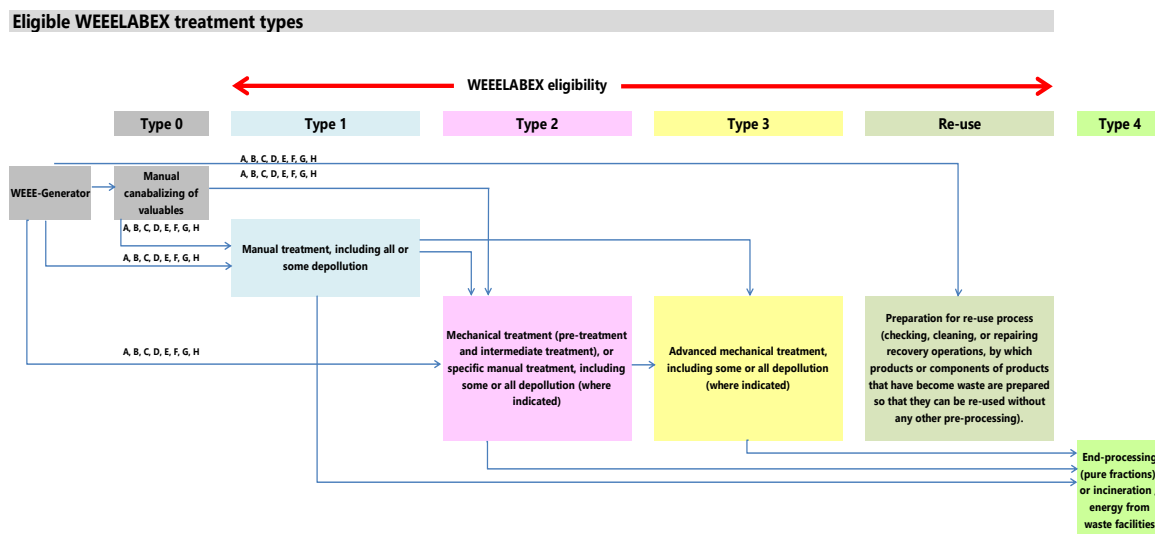


Figura 1

2.3.1 Numai operatorii care efectuează tratamente de tip 1, tip 2 și tip 3 sau care se pregătesc pentru procesul de reutilizare (fie individual, fie împreună, în același loc) pot solicita WEEELABEX Attestation. Operatorii de tip 0: canibalizarea manuală a aparatelor (fără depoluare) nu vor putea solicita în niciun moment atestarea WEEELABEX.

2.3.2 O descriere mai detaliată a activităților desfășurate de tipurile de tratament de mai sus și exemple pot fi găsite în *anexele 2 și 3*.

2.3.3 Operatorii pot efectua o singură activitate sau o combinație de activități de tratare de tip 1, tip 2 și tip 3 sau de pregătire pentru reutilizare în instalația lor pentru unul sau mai multe dintre fluxurile de DEEE menționate în clauza 2.2. Un operator poate solicita atestarea pentru toate sau numai pentru unele dintre activitățile selectate, desfășurate în instalația sa pentru fluxul de DEEE relevant.

2.6 Un operator care efectuează singur operațiuni de tratare de tip 1 va fi atestat ca operator WEEELABEX numai dacă este capabil să înregistreze tratarea în aval a DEEE și a fracțiunilor acestora de către un operator ulterior de tip 2 sau 3 sau de către un alt operator de tip 1. Documentația trebuie să conțină cel puțin:

- copii ale autorizației legale și ale documentelor de transport;
- rezultatele unui (unor) test(e) discontinuu(e) pentru fracția (fracțiile) nepură(e) care este (sunt) trimis(e) de operatorul de tip 1 la operatorul de tip 2 sau 3 sau la un alt operator de tip 1 (în cazul în care o astfel de fracție conține 2 % sau mai multe impurități în masă, iar această fracție este mai mare de 20 % din masa materialului inițial de intrare în procesul de tratare). Testarea loturilor se efectuează în conformitate cu EN 50625-1, anexa D.
- rezultatele unui test special de performanță pe materialul care este trimis de la operatorul de tip 1 la operatorul de tip 2 sau la un alt operator de tip 1 (testul special de performanță se efectuează în conformitate cu EN 50625-2-3 și CLC/TS 50625-3-4 pentru echipamentele de schimb de temperatură și este validat de un auditor specializat WEEELABEX);
- monitorizarea depoluării în conformitate cu cerințele WEEELABEX pentru fluxurile C, D, E, F și G ale procesului de tratare (a se vedea clauza 2.2); și
- documente care înregistrează monitorizarea din aval a fiecărei fracții și înregistrări care descriu determinarea ratelor de reciclare și de recuperare (în anexa 4 este prezentată o prezentare generală a documentației din aval necesare).

În cazul în care operatorul (operatorii) din aval este atestat (sau certificat) WEEELABEX, nu este necesară documentația de la articolul 2.4 menționată mai sus.

2.7 Operatorii care efectuează operațiuni de tratare de tip 2 sau de tip 3 și care primesc aparate parțial tratate de la un operator de tip 0 și/sau de tip 1 și/sau de tip 2 (care nu este atestat sau certificat ca operator WEEELABEX) vor fi luați în considerare pentru atestarea ca operator WEEELABEX numai

dacă acesta (operatorul de tip 2 sau de tip 3) poate furniza dovezi privind verificările și activitățile de depoluare pe care le efectuează pentru a se asigura că aparatele parțial tratate respectă cerințele WEEELABEX (a se vedea anexa 3 pentru exemple de "tratate" și "tratate parțiale").

3. Procedură

3.1 În primul rând, se așteaptă ca operatorul de tip 1 care primește și tratează DEEE să solicite atestarea și să fie responsabil pentru a se asigura că toți partenerii din aval respectă toate cerințele WEEELABEX.

3.2 Operatorii de tratare de tip 2 care primesc DEEE parțial tratate de la un operator WEEELABEX de tip 1 (candidat) vor trebui să efectueze o atestare separată pentru a determina conformitatea cu cerințele WEEELABEX.

NOTĂ: În acest caz, un exemplu de operator de tip 2 ar fi o instalație în care se efectuează tratarea în "etapa a doua" a echipamentelor de schimb de temperatură (tratarea dulapurilor și captarea agentului de suflare). Alte exemple sunt prezentate în anexa 2 și în anexa 3.

3.3 Operatorii de tratare de tip 2 care primesc DEEE parțial tratate de la un operator de tip 1 pot alege să solicite o atestare separată pentru a determina conformitatea cu cerințele WEEELABEX.

NOTĂ: În acest caz, un exemplu de operator de tip 2 ar fi o instalație care primește DEEE parțial tratate de la un operator de tip 1 care a semnalat că nu este capabil sau nu este dispus să solicite o verificare completă a conformității cu atestatul în nume propriu. DEEE primite de un operator de tip 2 în acest mod pot fi în plus față de alte fluxuri de DEEE primite direct de la generatorul de DEEE. Alte exemple sunt prezentate în anexa 2 și în anexa 3.

3.4 Operatorii de tratare de tip 3 care primesc fracțiuni sau componente DEEE pot alege să solicite atestarea pentru a determina conformitatea cu cerințele WEEELABEX.

NOTA 1: Un exemplu de operator de tip 3 ar fi o instalație în care materialele plastice sunt tratate pentru a elimina impuritățile (BFR) și pentru a separa polimerii etc. pentru a obține statutul de deșeu final. Alte exemple sunt prezentate în anexele 2 și 3.

NOTA 2: Brokerii de deșeuri² pot fi, de asemenea, eligibili după ce serviciul de audit va fi anunțat de Organizația WEEELABEX, prin care sistemele lor de management și partenerii lor din aval vor fi auditați (independent) pentru a verifica traseele și conformitatea cu cerințele WEEELABEX, menținând în același timp confidențialitatea lanțului lor comercial din aval.

3.5 Operatorii care pregătesc pentru reutilizare operatorii care primesc DEEE întregi, fracțiuni sau componente pot alege să solicite o atestare pentru a determina conformitatea cu cerințele WEEELABEX.

NOTA 1: Procesul de pregătire pentru reutilizare înseamnă operațiunile de verificare, curățare sau de recuperare a reparațiilor, prin care produsele sau componentele produselor care au devenit deșeuri sunt pregătite astfel încât să poată fi reutilizate fără nicio altă preprocesare.

4. Definiții

"Operator" Înseamnă orice instalație de tratare care acceptă DEEE (de uz casnic/ne-casnic) și care efectuează activități de tratare de tip 1 și/sau de tip 2 de depoluare/dezasamblare sau de tip 3 de tratare avansată, sau activități de pregătire pentru reutilizare în instalația respectivă. În general, în prezentul document și în alte documente WEEELABEX, termenul "operator" înseamnă fie "operator de tratare", fie "operator de pregătire pentru reutilizare" sau o combinație a tipurilor menționate.

"Treat" Sunt excluse acele instalații care efectuează doar un proces de bază, cum ar fi tăierea cablului/ștecherului. Trebuie să se efectueze cel puțin o depoluare și/sau o dezasamblare suplimentară.

"Pregătirea pentru reutilizare" Procesul de pregătire pentru reutilizare cuprinde operațiunile de verificare, curățare sau reparare a recuperării, prin care produsele sau componentele produselor care au devenit deșeuri sunt pregătite astfel încât să poată fi reutilizate fără alte prelucrări prealabile.

¹ A se vedea anexele 2 și 3.

² A se vedea 4. Definiții

"Broker de deșeuri" O persoană sau o organizație care ia măsuri în numele altora pentru manipularea, transportul, eliminarea sau recuperarea deșeurilor controlate, dar care nu manipulează, transportă, elimină sau recuperează ea însăși deșeurile. Un broker de deșeuri împarte cu deținătorii responsabilitatea pentru transferul adecvat al deșeurilor înainte și după transferul acestora.

Deoarece controlează ceea ce se întâmplă cu deșeurile, brokerii de deșeuri sunt responsabili din punct de vedere juridic pentru aranjament și trebuie să se asigure că acestea sunt transportate la o instalație autorizată să accepte și să trateze/elimine deșeurile transferate.

Aceștia vor trebui să utilizeze operatori de tratare care să fie în conformitate cu cerințele WEEELABEX.

Brokerii de deșeuri includ comercianții de deșeuri care achiziționează deșeuri și le vând mai departe.

5. Auditori autorizați pentru audituri de atestare

Numai auditorii WEEELABEX certificați sunt autorizați să efectueze audituri de atestare WEEELABEX. Lista auditorilor WEEELABEX certificați este disponibilă pe site-ul web WEEELABEX: <https://www.weeelabex.org/list-of-certified-weeelabex-auditors/>.

5.1 Nivelul auditorului

Există trei niveluri diferite (calificări) de auditor, care reflectă experiența / competențele respective de audit ale auditorului:

- Auditor
- Auditor principal
- Auditor specializat

5.2 Pentru auditurile de atestare se solicită următoarele calificări ale auditorilor:

WEEE STREAM		CALIFICAREA NECESARĂ A AUDITORULUI
A	Aparat mare	Auditorul principal WEEELABEX
B	Echipament mixt	Auditorul principal WEEELABEX
C	Echipament de schimb de temperatură	Auditorul principal WEEELABEX, care este calificat și ca auditor specializat WEEELABEX CFA.
D	Aparate de afișare CRT și tuburi catodice	Auditorul principal WEEELABEX
E	Echipe de afișare cu ecran plat și afișaje cu ecran plat	Auditorul principal WEEELABEX
F	Lămpi cu descărcare în gaz	Auditorul principal WEEELABEX care este calificat și ca auditor specializat WEEELABEX Lamps.
G	Panouri fotovoltaice	Auditorul principal WEEELABEX
H	Altele	Auditorul principal WEEELABEX

6. Cerințe de aprobare pentru operatorii WEEELABEX

6.1 Criterii de acceptare

Un operator WEEELABEX candidat trebuie să îndeplinească cerințele din prezentul document și termenii și condițiile stabilite în Acordul AT03TR pentru operatorii de tratare și pregătire pentru reutilizare - ATESTAT NEACREDITAT.

Listarea ca operator WEEELABEX atestat oferă părților interesate (în principal WEEELABEX Systems³) o recunoaștere a faptului că procesele și operațiunile lor de tratare au fost supuse unui proces de atestare de către un auditor principal WEEELABEX aprobat și că, în consecință, acestea îndeplinesc cerințele critice WEEELABEX selectate.

6.2 Aplicație

Operatorii WEEELABEX candidați trebuie să completeze și să trimită la biroul WEEELABEX formularul AT01TR "Declarație de intenție pentru operatorii de tratare și pregătire pentru reutilizare - Atestare". Declarația de intenție se depune pentru fiecare nou ciclu al procesului de atestare (înseamnă inclusiv fiecare proces consecutiv de verificare a conformității atestării).

Aprobarea și înscrierea pe listă ca operator WEEELABEX atestat vor fi condiționate de respectarea cerințelor esențiale ale WEEELABEX și de respectarea permanentă a cerințelor stabilite în termenii și condițiile din prezentul document și în Acordul AT03TR pentru operatorii de tratare și pregătire pentru reutilizare - ATESTAT NEACCREDITAT.

Operatorul plătește o taxă de depunere a cererii la biroul WEEELABEX, în termen de 15 zile lucrătoare de la data depunerii cererii. Taxa va fi plătită o singură dată, în sumă unică, conform listei de prețuri disponibile pe site-ul www.weelabex.org, fără a lua în considerare cantitatea fluxurilor de DEEE care fac obiectul procesului de atestare. Această taxă poate fi modificată din când în când în funcție de cerințele Organizației WEEELABEX. Taxa de înscriere nu este rambursabilă odată ce Declarația de intenție este transmisă organizației WEEELABEX. Taxa de cerere nu se percepe în cazul unui proces de verificare a conformității atestării consecutive.

6.3 Aprobare

Biroul WEEELABEX trimite o scrisoare către operatorul WEEELABEX candidat, confirmând provizoriu includerea acestuia pe lista operatorilor WEEELABEX atestați, sub rezerva semnării și returnării de către operator a Acordului AT03TR pentru operatorii de tratare și pregătire pentru reutilizare - ATESTAT NEACCREDITAT și a taxei de atestare. Prin semnarea acestui document, operatorul este de acord cu toți termenii și condițiile Organizației WEEELABEX, iar statutul său de operator WEEELABEX atestat va fi confirmat, permițând utilizarea documentului de atestare a conformității (care va fi trimis odată cu confirmarea finală) și a mărcii WEEELABEX de atestare specială.

6.3.1 Perioada de aprobare

Valabilitatea atestatului este de 24 de luni de la data atestării. Atestarea operatorului WEEELABEX continuă atâta timp cât operatorul obține un raport de audit pozitiv (după un audit general sau de supraveghere) și sunt respectați termenii și condițiile stabilite în Acordul AT03TR pentru operatorii de tratare și pregătire pentru reutilizare - ATESTAT NEACCREDITAT și cerințele din prezentul document.

3.3.1.1.1. Dacă un operator WEEELABEX alege să nu mai solicite procesul de atestare la sfârșitul ciclului de audit de doi ani, atunci atestarea expiră la data de expirare a atestării definite în documentul de atestare, cu excepția cazului în care nu este scos de pe listă înainte de această dată.

6.3.2 Taxe de atestare

Operatorul plătește o taxă de atestare pentru fiecare dintre fluxurile de DEEE (care fac obiectul procesului de verificare a conformității atestării) înainte de a fi inclus pe lista operatorilor WEEELABEX și, ulterior, anual. Taxa de înregistrare va da dreptul operatorului WEEELABEX de a utiliza marca WEEELABEX. În fiecare an, biroul WEEELABEX, în conformitate cu instrucțiunile Adunării generale WEEELABEX, va elabora și va publica o listă de taxe în urma unei revizuirii a costurilor de funcționare. Fișa de taxe valabilă poate fi găsită pe site-ul web WEEELABEX sau la biroul WEEELABEX.

6.4 Schimbarea detaliilor - procesul și consecințele schimbării detaliilor

Operatorii WEEELABEX trebuie să declare orice modificări ale detaliilor sale auditorului principal WEEELABEX care a efectuat auditul pe parcursul ciclului de audit de doi ani și biroului WEEELABEX, în special modificările enumerate în Tabelul 1 la punctul 6.4.1. Acest lucru este esențial, deoarece modificările ar putea afecta validitatea procesului de verificare a conformității atestării.

³ Sistemele WEEELABEX sunt sisteme DEEE care sunt membre ale organizației WEEELABEX. Eligibilitatea este rezervată, printre altele, sistemelor DEEE (individuale sau colective) care sunt contractate de producători pentru a-și asuma obligațiile de producător legate de legislația DEEE.

6.4.1 În urma notificării modificării detaliilor se produc următoarele consecințe:

Tipul de modificare	Consecințe
Locație suplimentară.	Auditul noii locații.
Relocare.	Auditul noii locații.
Modificare majoră a instalației sau a procesului de producție (a se vedea punctul 7.4.2)	Auditul modificărilor și al tuturor proceselor afectate.
Dizolvarea societății WEEELABEX Operator.	Listarea a fost retrasă. Este necesară o nouă atestare prin cerere și un audit complet.
Schimbarea denumirii societății.	Reemiterea documentului de atestare a conformității (cu trimitere la denumirea anterioară, dacă se încadrează în ciclul de audit respectiv).
Auditorul principal sau auditorul principal al sistemului WEEELABEX are cunoștință de modificări nedeclarate ale statutului de activitate al unui operator WEEELABEX	WEEELABEX Auditorul principal trebuie să analizeze, poate recomanda suspendarea sau retragerea listei și să solicite un re-audit complet sau parțial.
Retragerea permiselor/licențelor de funcționare	Suspendarea/retragerea listării până la momentul în care autorizațiile/licențele necesare sunt în vigoare și pot fi verificate de către auditorul principal WEEELABEX.
Diferite fluxuri de DEEE gestionate	Reaudierea noilor procese pentru diferite fluxuri de DEEE.

Tabelul 1 Consecințele modificării detaliilor

6.4.2 Alte modificări

Modificările care nu se încadrează în aceste definiții trebuie să fie transmise biroului WEEELABEX. Dacă este necesar, Biroul WEEELABEX sesizează Consiliul guvernatorilor WEEELABEX, de exemplu, dacă este vorba de o problemă tehnică. Biroul WEEELABEX ia o decizie în termen de o lună calendaristică și, dacă este cazul, modifică prezentul document pentru a reflecta aceste modificări ale listei elementelor care necesită notificare.

6.5 Acțiuni corective, suspendare și retragere

Operatorii WEEELABEX se pot retrage în mod voluntar sau pot fi scoși de pe lista operatorilor WEEELABEX atestați din diverse motive:

6.5.1 Retragerea voluntară

Operatorii WEEELABEX își pot retrage voluntar lista în orice moment. Operatorul WEEELABEX notifică în scris biroul WEEELABEX cu cel puțin o lună înainte de retragerea voluntară a listei.

6.5.2 Scoaterea involuntară de pe listă

Biroul WEEELABEX, în consultare cu Consiliul guvernatorilor WEEELABEX (WGC), poate, în anumite circumstanțe, să retragă listarea unui operator WEEELABEX. În astfel de cazuri, se vor aplica următoarele proceduri (în ordine):

- cerința ca operatorul WEEELABEX să întreprindă și să dovedească acțiuni corective;
- suspendarea operatorului WEEELABEX; și
- retragerea involuntară (scoaterea de pe listă) a operatorului WEEELABEX.

Aceste acțiuni se pot datora unor factori care includ, dar nu se limitează la:

- neconformitatea cu cerințele WEEELABEX
- un rezultat negativ în urma unui apel;

- retragerea sau suspendarea autorizațiilor sau a licențelor de funcționare
- o plângere gravă care nu poate fi rezolvată; și
- neplata taxelor datorate.

6.5.3 Suspendare

În cazul în care nu se întreprind acțiuni corective, operatorul WEEELABEX poate fi suspendat până la punerea în aplicare și dovedirea acțiunilor corective.

În cazul în care nu se întreprind acțiuni corective în timpul suspendării în termen de o lună calendaristică (sau în orice alt termen mai lung convenit), se va proceda la retragerea involuntară.

Un operator WEEELABEX care nu întreprinde acțiuni corective în timpul suspendării va fi retras involuntar de pe lista operatorilor WEEELABEX, fiind obligat să returneze toate documentele de atestare și să înceteze să mai utilizeze marca WEEELABEX.

6.5.4 Acțiuni corective

Acțiunea corectivă poate fi considerată ca fiind acțiunile întreprinse pentru a corecta orice neconformitate identificată în timpul procesului de audit.

Dacă nu se întreprind acțiuni corective în termenul stabilit de auditorul principal WEEELABEX, se va ajunge la suspendare sau la decizia negativă de a înscrie un nou operator WEEELABEX pe lista WEEELABEX.

Detalii suplimentare referitoare la suspendarea, anularea și retragerea atestatului sunt prevăzute în documentul AT03TR Acord pentru operatorii de tratare și pregătire pentru reutilizare - ATESTAT NEACREDITAT.

7. Sistem de verificare a conformității cu atestarea

În general, sistemul de verificare a conformității cu atestarea este un set de etape pentru a determina conformitatea unui operator cu cerințele WEEELABEX:

- Autoevaluarea de către operator - pentru a se asigura că este pregătit pentru procesul de verificare a conformității atestării;
- Propunerea auditorului principal WEEELABEX și, dacă este necesar, a membrilor suplimentari ai echipei de audit;
- Completarea și depunerea formularului AT01TR "Declarație de intenție pentru operatorii de tratare și pregătire pentru reutilizare" - Atestare de către operator la biroul WEEELABEX, împreună cu documentele justificative specificate;
- Auditul de atestare Auditul pentru tratarea și pregătirea pentru reutilizare a operatorilor efectuat de către auditorul principal WEEELABEX, care lucrează în conformitate cu cerințele procesului de audit (și utilizează instrumentele de audit) stabilite în Manualul auditorului AT04TR pentru tratarea și pregătirea pentru reutilizare - Atestare (inclusiv testele pe loturi și testele de performanță ale specialiștilor, dacă este cazul);
- Completarea raportului de audit și a raportului de sinteză de către auditorul principal WEEELABEX și transmiterea acestuia către client și/sau operator și către biroul WEEELABEX; și
- Includerea (sau nu sau scoaterea de pe listă) a operatorului ca operator WEEELABEX.

7.1 Descentralizarea procesului de atestare

Abordarea de atestare WEEELABEX este de natură descentralizată. Auditurile sunt efectuate de auditori principali certificați WEEELABEX (fiind auditori principali, auditori și/sau auditori specializați). Biroul WEEELABEX înregistrează rezultatul auditului de verificare a conformității și decide să ateste sau nu fluxurile de DEEE în cauză ale operatorului WEEELABEX (candidat).

Există două cazuri care pot declanșa verificarea conformității:

- (a) un sistem WEEELABEX încearcă să obțină auditarea fluxurilor DEEE la un furnizor (potențial / existent); sau

(b) un operator solicită în mod unilateral un audit independent al fluxurilor de DEEE pe care le tratează.

7.1.1 Auditurile WEEELABEX se vor efectua în funcție de fluxurile DEEE, astfel cum sunt definite în clauza 2.2 din prezentul document, permițând operatorilor să devină atestați pentru unul sau mai multe fluxuri DEEE, în funcție de tipul de activitate pe care o desfășoară.

7.1.2 Fiecare flux de DEEE va fi determinat de tipul de activitate desfășurată, astfel cum este definit în clauza 2.3 din prezentul document:

Tipul 1: tratare manuală, inclusiv depoluare totală sau parțială.

Tipul 2: Tratament mecanic (pretratare și tratament intermediar) sau tratament manual specific, inclusiv o parte sau întreaga depoluare (acolo unde este indicat).

Tipul 3: Tratament mecanic avansat, inclusiv depoluare totală sau parțială (acolo unde este indicat).

Reutilizare: Procesul de pregătire pentru reutilizare (operațiuni de verificare, de curățare sau de recuperare a reparațiilor, prin care produsele sau componentele produselor care au devenit deșeuri sunt pregătite astfel încât să poată fi reutilizate fără alte prelucrări prealabile).

7.1.3 În prezent, operatorii care efectuează tratamente de tip 1 și/sau de tip 2 și/sau de tip 3 și/sau care pregătesc pentru reutilizare (fie individual, fie împreună, în același loc) pot solicita WEEELABEX Attestation.

7.2 Selectarea auditorului principal WEEELABEX

Sistemul WEEELABEX sau operatorul WEEELABEX (candidat) care inițiază procesul de atestare poate sugera Biroului WEEELABEX selectarea unui auditor principal WEEELABEX înscris pe listă; cu toate acestea, desemnarea finală a auditorului principal WEEELABEX este responsabilitatea organizației WEEELABEX. Sistemul WEEELABEX sau operatorul WEEELABEX (candidat) care inițiază procesul de atestare încheie un contract direct cu auditorul principal WEEELABEX sau cu societatea acestuia pentru efectuarea auditului, după ce s-a asigurat, împreună cu organizația WEEELABEX, că echipa de audit este formată din auditori principali WEEELABEX certificați și că membrii echipei de audit sunt în conformitate cu cerințele definite mai jos.

7.2.1 Echipa de audit

Pentru toate auditurile generale și specializate, trebuie să existe cel puțin un auditor principal WEEELABEX (sau un auditor specializat) cu competențele necesare (a se vedea clauza 5 pentru detalii).

7.2.2 Durata numirii

Pentru auditul WEEELABEX se numește un auditor principal WEEELABEX. Se recomandă ca același auditor principal să fie reținut (cel puțin) pentru efectuarea auditului general și a auditului de supraveghere ulterior.

În cazul în care nu se desemnează un auditor principal WEEELABEX pentru a efectua auditul de supraveghere (în anul următor celui în care a fost efectuat auditul general), atunci auditorul principal WEEELABEX demisionar este obligat să furnizeze auditorului principal WEEELABEX următor copii ale rapoartelor pe care le-a întocmit, în termen de 15 zile lucrătoare de la data solicitării.

În cazul în care există un auditor principal diferit pentru auditul general și un auditor principal diferit pentru auditul de supraveghere, ambii auditori principali trebuie să fie menționați în documentul "Atestat de conformitate" al operatorului auditat.

În cazul în care auditorul principal propus pentru auditul de supraveghere este diferit de cel propus pentru auditul general, auditorul principal nou propus informează biroul WEEELABEX cu privire la această schimbare prin e-mail cu cel puțin o lună înainte de data auditului de supraveghere.

7.2.3 Taxa pentru serviciul de audit

Onorariile pentru serviciile auditorului (auditorilor) principal(i) WEEELABEX și ale echipei de audit sunt plătite de către sistemul membru WEEELABEX care comandă un anumit proces de atestare WEEELABEX sau de către operator, în cazul în care acesta inițiază procesul de atestare WEEELABEX.

Onorariile pentru serviciile prestate de auditorul (auditorii) principal(i) WEEELABEX și de echipa de audit pentru efectuarea auditurilor generale și de supraveghere nu sunt stabilite de organizația WEEELABEX. Onorariile pentru servicii ar trebui convenite într-un contract sau acord separat între operatorul sau sistemul membru WEEELABEX și auditorul principal sau compania de audit a acestuia și fac obiectul liberei concurențe pe piață.

7.2.4 Limba în care se desfășoară auditul

Auditorul principal WEEELABEX trebuie să cunoască suficient de bine limba locală, pe lângă limba engleză.

În cazul în care niciunul dintre auditorii principali nu cunoaște bine limba locală, auditorul principal trebuie să verifice mai întâi dacă există un alt auditor disponibil sau poate fi autorizat să desemneze un auditor stagiar la client care să cunoască suficient de bine limba locală sau, dacă nu există niciun auditor disponibil, poate fi angajat un traducător (non-auditor).

7.2.5 Conflictul de interese

În cazul în care un auditor principal WEEELABEX identifică un conflict de interese potențial sau real, acesta notifică imediat clientul și biroul WEEELABEX și se retrage din procesul de audit.

7.2.6 Obiecții față de membrii echipei de audit

În cazul în care un operator WEEELABEX (candidat) consideră că există un conflict de interese cu unul sau cu toți membrii echipei de audit nominalizate, acesta are dreptul de a solicita Biroului WEEELABEX schimbarea auditorului principal/echipei de audit, precizând motivele clare ale obiecției. Biroul WEEELABEX analizează și soluționează obiecția. Auditul nu va continua până când nu vor fi rezolvate toate problemele de conflict de interese restante.

7.3 Responsabilitățile membrilor echipei de audit

7.3.1 Auditorul principal desemnat - Auditorul principal WEEELABEX este responsabil pentru:

- întocmirea și emiterea unui plan de audit;
- luarea în considerare a oricăror constatări de audit anterioare (deschise sau închise)
- luarea în considerare a oricăror constatări de supraveghere existente (de exemplu, probleme ridicate de alte sisteme certificate de management al calității și/sau de mediu);
- examinarea oricăror rapoarte de audit emise anterior (de exemplu, cele emise de sistemele certificate de management al calității și/sau de management de mediu);
- informarea echipei de audit (în cazul în care sunt numiți alți auditori sau membri ai echipei tehnice);
- supervizarea echipei de audit care efectuează auditul în conformitate cu procesul de verificare a conformității cu atestarea WEEELABEX, asigurându-se că toate etapele auditului sunt planificate, realizate și raportate în mod oficial clientului, operatorului și biroului WEEELABEX;
- să efectueze orice aspect tehnic sau verificare a unui proces de audit sau să delege această sarcină unui membru al echipei de audit cu competențe recunoscute;
- coordonează activitățile incluse în procesul de atestare (loturi, test de performanță) între diferiții actori implicați (entitățile auditate, biroul WEEELABEX);
- supervizează planificarea activităților incluse în procesul de atestare (domeniul de aplicare al verificării, echipa de audit, instalațiile, raportarea și termenele limită);
- inițiază și planifică testul de lot împreună cu operatorul, ca o primă etapă de evaluare la începutul prestației, pentru a se asigura că toate elementele necesare pentru a efectua un lot sunt pregătite (testul de lot poate fi efectuat de către operatorul auditat,

inclusiv completarea raportului de testare a lotului și inclusiv analiza de laborator sau de selecție manuală, dacă este cazul);

- validarea raportului de testare a lotului efectuată de operator;
- finalizarea raportului final de audit și a raportului de sinteză.

7.3.2 Auditorul specializat desemnat (auditorul WEEELABEX CFA și auditorul WEEELABEX Lamps) - Auditorul specializat WEEELABEX este responsabil pentru:

- întocmirea și emiterea unui plan de audit cuprinzător;
- luând în considerare orice audit anterior, testul de performanță TEE, auditul privind lămpile și rezultatele testelor de lot (deschise sau închise);
- examinarea tuturor rapoartelor de audit, a testelor de performanță TEE, a rapoartelor de audit privind lămpile și a rapoartelor de testare a loturilor emise anterior [rapoartele sunt puse la dispoziție de către operatorul WEEELABEX (candidat)];
- să inițieze și să planifice testul de performanță TEE și testul pe loturi sau testul pe loturi al lămpilor împreună cu operatorul, ca o primă etapă de evaluare la începutul performanței, pentru a se asigura că toate elementele necesare pentru a efectua un test de performanță TEE/un test pe loturi sunt la locul lor (testul de performanță TEE și testul pe loturi și testul pe loturi al lămpilor pot fi efectuate de către operator, inclusiv completarea raportului de testare a loturilor și inclusiv analiza de laborator sau de selecție manuală, dacă este cazul);
- validarea rapoartelor de testare a performanțelor TEE și de testare a loturilor și a rapoartelor de testare a loturilor de lămpi efectuate de operator;
- finalizarea raportului final de audit și a raportului de sinteză.

7.4 Categoriile de audit

Există mai multe categorii de audit (în ciclul de audit din primul și al doilea an), care sunt descrise mai jos și în figura 2. Auditurile normale au loc la momente prestabilite, iar auditurile excepționale au loc atunci când este necesar.

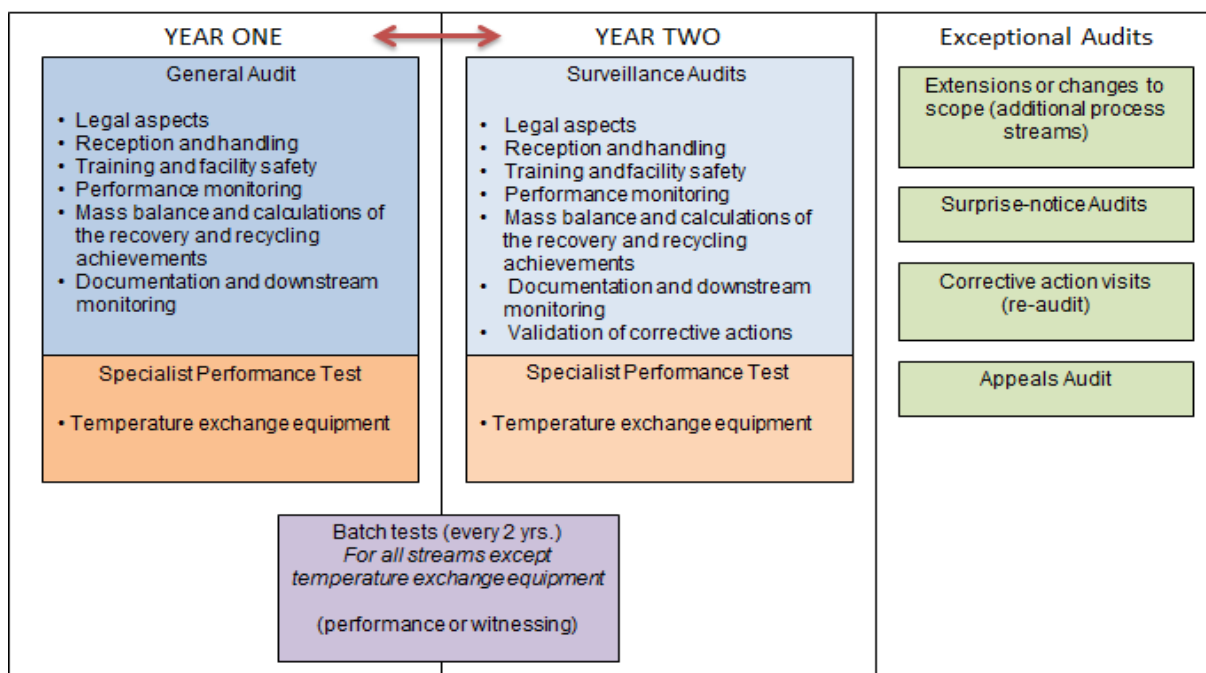


Figura 2 - Categoriile de audit și calendarul pentru operatorii de tratare și pregătire pentru reutilizare

În urma auditului de supraveghere, ciclul de audit va reveni la auditul general din primul an (fără limită).

În cazul în care există deficiențe semnificative în ceea ce privește gradul de pregătire al operatorului WEEELABEX (candidat), astfel încât activitatea principală de audit nu poate continua fără modificări

ale autorizației legale sau există riscuri identificabile pentru sănătatea și siguranța membrilor echipei de audit, sau sunt oferite stimulente, auditorul principal WEEELABEX va încheia procesul de audit și va informa operatorul WEEELABEX (candidat) cu privire la această decizie, oferindu-i acestuia posibilitatea de a remedia deficiențele înainte de un audit complet la o altă dată convenabilă.

La discreția sistemului WEEELABEX, costul auditului eșuat poate fi reimputat operatorului WEEELABEX candidat [în cazul în care auditul a fost inițiat de un sistem (sisteme) WEEELABEX].

La toate auditurile, auditorul principal WEEELABEX va examina orice acțiune corectivă pe care operatorul WEEELABEX (candidat) a luat-o pentru a pune capăt oricăror neconformități identificate în timpul auditurilor anterioare.

7.4.1 Audit general (efectuat în primul an al ciclului de audit)

Auditul general este evaluarea formală și primară a implementării și eficacității sistemului operatorului pentru a obține și menține conformitatea procesului în conformitate cu cerințele critice WEEELABEX. Aceasta se realizează printr-un audit complet și amănunțit la fața locului al proceselor DEEE ale operatorului WEEELABEX (candidat).

Un audit general va include, dar nu se limitează la:

- toate fluxurile de DEEE care vor face parte din domeniul de aplicare a aprobării - adică cele care vor fi enumerate în documentul de atestare a conformității;
- toate permisele și/sau licențele necesare, în conformitate cu legislația națională și cu legislația Comunității Europene (cu modificările ulterioare);
- funcțiile de birou, administrative, de siguranță și tehnice asociate cu gestionarea și exploatarea instalației;
- documentația și procesele de monitorizare din aval;
- procesul de depoluare (inclusiv cele efectuate de partenerii din aval); și
- activitățile de monitorizare a performanțelor operatorului de tratare.

7.4.2 Audit de supraveghere

Auditul de supraveghere se efectuează de către un auditor principal WEEELABEX în anul calendaristic următor listării operatorului WEEELABEX (dar nu mai devreme de șase luni de la listare și nu mai mult de șase luni de la aniversarea anuală a listării). Scopul acestuia este de a verifica dacă toate neconformitățile semnalate în cadrul auditului general sunt soluționate în mod eficient, de a verifica dacă sunt îndeplinite cerințele legale ale autorizației și de a determina dacă operatorul WEEELABEX continuă să îndeplinească cerințele esențiale ale WEEELABEX.

Orice program sau calendar neregulat al auditului de supraveghere, care nu corespunde clauzei de mai sus, face obiectul unei aprobări prealabile scrise din partea biroului WEEELABEX. Cererea pentru orice program neregulat al auditului de supraveghere trebuie să fie transmisă Biroului WEEELABEX cu cel puțin 30 de zile înainte de data planificată a auditului de supraveghere.

În timpul auditului de supraveghere, un auditor principal WEEELABEX urmează aceeași procedură de raportare ca și în cazul auditului general (a se vedea clauza 7.8 pentru detalii).

7.4.2.1 Auditurile de supraveghere pot fi planificate astfel încât să vizeze domenii specifice ale activității operatorului WEEELABEX acoperite de domeniul de aplicare al verificării conformității și să detecteze modificări ale proceselor desfășurate în cadrul instalației.

7.4.2.2 Modificările majore constatate în timpul auditului de supraveghere a fluxului procesului de tratare supus verificării conformității la sistemul documentat al operatorului WEEELABEX; instalația; operațiunile sau procesul de tratare, care nu au fost declarate anterior de către operatorul WEEELABEX, auditul de supraveghere poate fi oprit, iar incidentul va fi raportat biroului WEEELABEX de către auditorul principal, moment în care listarea operatorului WEEELABEX va fi suspendată până la implementarea oricărei acțiuni corective. În cazul în care Auditul de supraveghere este oprit, se va efectua apoi un Audit excepțional. În aceste circumstanțe, taxele suplimentare pentru servicii sunt plătibile de către operatorul WEEELABEX

7.4.2.3 Următoarele sunt clasificate ca fiind schimbări majore (această listă nu este exhaustivă):

- modificări în numele operatorului
- modificări ale autorizației legale
- trecerea de la un operator de tip 1 la un operator de tip 2/3
- gestionarea diferitelor fluxuri sau categorii de DEEE (de exemplu, aparatele excluse din documentul de atestare a conformității) prin linia de procesare care necesită cerințe de tratare diferite
- o modificare a procesului de tratare care are un impact direct asupra performanței operatorului

7.4.3 Teste de performanță specializate (aplicabile numai operatorilor de tratare a echipamentelor de schimb de temperatură)

Testele de performanță specializate se efectuează anual. Se efectuează și se validează de către auditorul specialistului WEEELABEX CFA, inclusiv prin completarea rapoartelor aferente, în locațiile în care fluxul de proces al echipamentului de schimb de temperatură urmează să fie inclus în atestarea operatorului WEEELABEX.

Testul de performanță specializat trebuie să respecte cerințele din "EN 50625-2-3 și CLC/TS 50625-3-4".

7.4.3.1 Înainte de a se confirma includerea pe listă a unui operator WEEELABEX (candidat), trebuie să se efectueze un audit general, pe lângă un test de performanță specializat.

7.4.3.2 Testul de performanță al specialistului se efectuează în termen de șase luni de la auditul general sau de supraveghere, dar poate fi efectuat cu șase luni înainte de auditul general sau de supraveghere. Acest model se repetă în fiecare an în care este activă lista operatorilor WEEELABEX.

7.4.4 Testul pe loturi (aplicabil numai pentru operatorii de "tratare" a DEEE)

Testele pe loturi trebuie efectuate pentru fiecare dintre fluxurile de proces definite în clauza 2 din prezentul document (care fac obiectul procesului de verificare a conformității cu atestarea WEEELABEX) cel puțin o dată la doi ani.

Testele pe loturi pot fi efectuate de către operatorul auditat, inclusiv raportul de testare a loturilor aferent finalizării. Un raport de testare a loturilor trebuie să fie revizuit și validat de un auditor principal WEEELABEX. Un test de lot pentru lămpile cu descărcare în gaz trebuie să fie revizuit și validat de un auditor WEEELABEX specializat în lămpi. Un test de lot pentru echipamentele de schimb de temperatură trebuie să fie revizuit și validat de un auditor WEEELABEX specialist CFA.

Testele pe loturi pot fi, de asemenea, necesare pentru fracțiuni de DEEE (ca urmare a faptului că reprezintă >20% din fluxul de intrare).

Testul (testele) pe loturi se efectuează înainte de încheierea auditului general și de confirmarea ulterioară a includerii pe listă a unui operator WEEELABEX (candidat). Acest lucru se face în

termen de șase luni de la auditul general, dar poate fi efectuat în cursul anului anterior auditului general. Se acceptă numai un test de lot efectuat și validat în cadrul procesului de conformitate WEEELABEX.

Testarea lotului trebuie să respecte cerințele WEEELABEX și poate fi efectuată de un auditor WEEELABEX; sau de către operatorul WEEELABEX (candidat), atunci când raportul de testare a lotului este revizuit și validat de un auditor principal WEEELABEX. Validarea cuprinde o verificare a documentației și o evaluare a conformității cu cerințele WEEELABEX esențiale.

Volumul minim de material de intrare care trebuie tratat în timpul unui test pe loturi este descris în cerințele critice WEEELABEX. Volumul minim poate fi redus pentru operatorii care tratează mai puțin de 100 t de un flux de tratare pe an (pentru detalii, a se vedea WEEELABEX Official Statement_2016_005 Batch test minimum amounts of input material for small-scale).

În cazul în care un operator de tratare procesează un singur flux de tratare (și niciun alt material), atunci operatorul poate utiliza datele anuale privind bilanțul masic pentru a calcula ratele de reciclare și de recuperare (pentru detalii, a se vedea WEEELABEX Official Statement_2015_001 Use of annual data instead of a Batch test results).

În cazul în care cerințele critice WEEELABEX o cer, se prelevează eșantioane din materialele de ieșire și se trimit la un laborator independent (sau se analizează manual, dacă este cazul) pentru a fi evaluate în raport cu valorile limită stabilite în cerințele critice WEEELABEX. Aceste documente conțin, de asemenea, valorile țintă și valorile limită și metodele de prelevare a probelor și de analiză manuală și chimică.

7.4.5 Audituri excepționale

Auditurile excepționale sunt audituri care nu se încadrează în ciclul de audit general sau de supraveghere, sau în cel al testelor de performanță pe loturi sau de specialitate - cum ar fi cele necesare atunci când există modificări ale procesului sau ale domeniului de aplicare sau pentru revizuirea acțiunilor corective. Auditurile excepționale pot avea ca rezultat suspendarea sau scoaterea de pe listă a unui operator WEEELABEX.

7.4.5.1 Extinderi sau modificări ale domeniului de aplicare - În cazul în care operatorul WEEELABEX dorește să extindă domeniul de aplicare al listei sale de fluxuri DEEE pentru a include noi fluxuri DEEE sau dacă are sau intenționează să aibă loc o modificare a instalațiilor sau a operațiunilor, poate fi necesar un audit suplimentar. În unele cazuri, se poate utiliza o examinare documentară, care poate fi urmată de următorul audit general sau de supraveghere disponibil. În alte cazuri, o extindere specifică a auditului de extindere a domeniului de aplicare poate fi cea mai potrivită opțiune.

- Auditorul principal WEEELABEX trebuie să furnizeze un plan de audit operatorului WEEELABEX în conformitate cu cerințele de la punctul 7.8.1.
- Onorariile pentru serviciile de audit sunt plătite de către partea care inițiază procesul de extindere sau de modificare a domeniului de aplicare.

7.4.5.2 Audituri privind acțiunile corective - În cazul în care există acțiuni corective (neconforme) care trebuie întreprinse de un operator WEEELABEX, poate fi necesar un audit suplimentar. În unele cazuri, se poate utiliza o analiză de birou și se poate face un follow-up în cadrul următorului audit general sau de supraveghere disponibil sau în timpul unui audit cu preaviz scurt.

În alte cazuri, un audit de acțiuni corective specifice poate fi cea mai potrivită opțiune, în special după o perioadă de suspendare temporară a includerii pe listă - în astfel de cazuri, toate acțiunile corective relevante trebuie finalizate de către operator înainte de restabilirea includerii pe listă.

- Auditorul principal WEEELABEX trebuie să furnizeze un plan de audit operatorului WEEELABEX în conformitate cu cerințele de la punctul 7.8.1.
- Onorariile pentru serviciile de audit sunt plătite de către partea care inițiază auditul general.

7.4.5.3 Auditudini prin surprindere - Biroul WEEELABEX sau un sistem WEEELABEX își poate exercita dreptul de a solicita acces pentru auditudini suplimentare în vederea evaluării proceselor operatorului WEEELABEX:

- de la șase luni de la data unui audit general sau de supraveghere, în cazul în care, în opinia auditorului principal al sistemului WEEELABEX sau a auditorului principal WEEELABEX, operatorul WEEELABEX fie:
 - imature din punct de vedere al experienței de procesare; și / sau
 - a avut mai multe neconformități în urma unui audit general sau de supraveghere; și / sau
 - este un operator de clasa I (a se vedea anexa 1); și/sau
 - atunci când biroul WEEELABEX trebuie să investigheze situația relevantă pentru o plângere formală sau să verifice dovezile privind răspunsul operatorului WEEELABEX la o plângere; și / sau
 - în cazul în care operatorul WEEELABEX anunță schimbări majore.
- Auditurile de tip "surpriză" sunt planificate astfel încât să vizeze domenii specifice ale activității operatorului WEEELABEX.
- Auditorul principal WEEELABEX nu este obligat să anunțe un audit prin notificare-surpriză sau să furnizeze un plan al auditului surpriză operatorului WEEELABEX. Operatorul WEEELABEX este obligat să admită auditorul principal WEEELABEX (care se anunță la sosire) și să faciliteze îndeplinirea cerințelor rezonabile solicitate de auditorul principal WEEELABEX.
- Onorariile pentru serviciile de audit sunt plătite de către partea care inițiază auditul prin notificare-surpriză.

7.4.5.4 Audit de apel - Biroul WEEELABEX își poate exercita dreptul de a solicita accesul pentru un audit de apel ca răspuns la un apel depus fie de un sistem WEEELABEX, fie de un operator WEEELABEX (candidat), împotriva rezultatului unui proces de audit.

- Auditorul de apel WEEELABEX trebuie să furnizeze un plan de audit operatorului WEEELABEX în conformitate cu cerințele de la punctul 7.8.1.
- Procedura este stabilită în clauza 8 Auditurile de notificare a surprizelor sunt planificate astfel încât să vizeze domenii specifice ale activității operatorului WEEELABEX.

7.5 Durata auditului

Durata auditului este timpul efectiv măsurat în numărul de auditori WEEELABEX și numărul de zile de auditare necesare pentru desfășurarea activității de audit.

Durata totală a auditului include timpul petrecut la fața locului, la o instalație de tratare, precum și timpul petrecut în afara acesteia pentru planificarea, examinarea documentelor, interacțiunea cu operatorul și/sau cu personalul instalației și redactarea raportului.

7.5.1 Ziua auditorului - Anexa 1 prezintă durata minimă a auditului la fața locului cerută de Organizația WEEELABEX, calculată în zile auditor pe baza a 8 ore pe zi. Este posibil să fie necesare ajustări naționale privind numărul de zile pentru a respecta legislația locală în ceea ce privește deplasările, pauzele de masă și orele de lucru, pentru a obține același număr total de ore de audit din anexa 1.

7.5.1.1 Auditorul principal WEEELABEX și operatorul WEEELABEX (candidat) stabilesc de comun acord o dată și o oră convenabile pentru ambele părți, care să demonstreze cel mai bine întreaga sferă de activitate a operatorilor.

- 7.5.1.2 Perioadele de audit pentru a permite cea mai bună demonstrare a întregului domeniu de aplicare pot include necesitatea de a efectua auditul în afara orelor de lucru normale sau pentru a se potrivi cu modelul de ture desfășurate de operatorul WEEELABEX (candidat).
- 7.5.1.3 Durata minimă a auditului la fața locului, astfel cum este definită în anexa 1, poate fi împărțită între o prezență personală la fața locului și un audit la distanță prin intermediul unei întâlniri pe internet/cameră web și o examinare la distanță a documentelor/înregistrărilor în proporție de până la 50%.
- 7.5.2 Justificarea duratei auditului poate face obiectul unei contestații, astfel încât auditorul principal WEEELABEX trebuie să păstreze înregistrări pentru fiecare audit efectuat pentru a explica modul în care a fost făcută evaluarea.

7.6 Grupuri de audit și coordonatori de audit

Sistemele WEEELABEX pot înființa, împreună sau separat, grupuri de audit naționale sau supranaționale care să mandateze, să coordoneze și să finanțeze auditurile.

7.7 Declarație de intenție

Formularul de declarație de intenție AT01TR pentru operatorii de tratare și pregătire pentru reutilizare - Atestare - formularul reprezintă începutul procesului de solicitare și o condiție prealabilă pentru primul audit general (respectiv primul proces de verificare a conformității atestării) și apoi pentru fiecare audit general consecutiv (respectiv procesul de verificare a conformității atestării consecutive). Un operator WEEELABEX candidat utilizează acest formular pentru a declara în mod unilateral că este pregătit ca unul sau mai multe fluxuri de DEEE să fie supuse verificării conformității WEEELABEX. Declarația de intenție se transmite Biroului WEEELABEX prin intermediul unui portal web disponibil la adresa <http://www.weelabex.org/> pentru fiecare nou ciclu al procesului de verificare a conformității atestării (aceasta înseamnă inclusiv fiecare proces consecutiv de verificare a conformității atestării).

Orice operator WEEELABEX candidat, cu care un sistem WEEELABEX are o relație contractuală sau care își exprimă interesul de a participa la o licitație lansată de un sistem WEEELABEX, poate fi supus unui audit de verificare a conformității pentru unul sau mai multe dintre fluxurile sale de DEEE.

- 7.7.1 Formularul de declarație de intenție necesită propunerea auditorului principal WEEELABEX - prin urmare, trebuie să se desfășoare un proces de preselecție înainte de completarea și depunerea formularului la biroul WEEELABEX (fie de către sistemul WEEELABEX, fie de către operatorul WEEELABEX candidat, oricare ar fi cel care inițiază și plătește auditul).
- 7.7.2 În termen de cincisprezece zile lucrătoare, biroul WEEELABEX confirmă declarația de intenție și confirmă că informațiile solicitate sunt complete și îndeplinesc criteriile de eligibilitate stabilite în prezentul document și că auditorul principal WEEELABEX propus este nominalizat (sau nu) de către biroul WEEELABEX.
 - 7.7.2.1 În cazul în care Biroul WEEELABEX constată că formularul de declarație de intenție este incomplet sau nu are documentele justificative necesare, acesta va fi returnat operatorului WEEELABEX candidat, care va trebui să retrimite cererea.
 - 7.7.2.2 În cazul în care cererea este acceptată, formularul de declarație de intenție (și documentele justificative) va fi transmis auditorului principal WEEELABEX desemnat.
- 7.7.3 Biroul WEEELABEX întocmește toate înregistrările necesare pentru a monitoriza procesul de verificare a conformității atestării și ciclul de audit; inclusiv înregistrarea numelor oricărui alți membri ai echipei de audit, odată ce se stabilește acest lucru, precum și a datelor auditului general și a tuturor auditurilor ulterioare.

Auditul general WEEELABEX, testul de lot sau auditul specializat nu va fi demarat de către auditorul principal WEEELABEX sau auditorul specializat WEEELABEX la sediul operatorului decât dacă e-mailul de "confirmare" de la biroul WEEELABEX verifică disponibilitatea pentru procesul de verificare a conformității atestării. Acest e-mail de "confirmare" este transmis auditorului principal desemnat.

Auditorul principal desemnat are responsabilitatea de a se asigura că niciun audit/testare nu începe atât timp cât nu se primește și nu se confirmă e-mailul de "confirmare" de la biroul WEEELABEX.

7.8 Documente de audit

7.8.1 Planul de audit

Auditorul principal WEEELABEX prezintă un plan de audit AT05.5TR pentru auditurile generale și de supraveghere și pentru anumite audituri excepționale entității auditate și biroului WEEELABEX cu cel puțin o lună înainte de data auditului (cu excepția cazului în care se încheie un acord diferit cu operatorul pentru un caz excepțional). Operatorul WEEELABEX (candidat) trebuie să confirme și să returneze o copie auditorului principal în termen de două zile de la primire pentru a confirma că data este acceptată. Copia confirmată a planului de audit este transmisă de către auditorul principal la biroul WEEELABEX fără întârzieri nejustificate.

7.8.2 Declarația de audit

Înainte ca auditorul principal WEEELABEX să părăsească instalația auditată, acesta și operatorul WEEELABEX (candidat) semnează Declarația de audit AT05.1TR, subliniind succint când, unde și ce tip de audit a fost efectuat. O copie se înmânează la cerere operatorului WEEELABEX (candidat).

7.8.3 Raport de validare a loturilor / Rapoarte de testare a performanțelor de specialitate

Operatorul WEEELABEX care efectuează testarea lotului și/sau auditorul specialist WEEELABEX CFA care efectuează testarea specializată vor completa rapoartele de audit relevante. Acestea vor include rezultatele tuturor testelor de laborator externe efectuate, dacă este cazul. Aceste rapoarte vor fi transmise auditorului principal WEEELABEX pentru revizuire și validare și pentru a fi incluse în raportul de audit sumar.

7.8.4 Raport de audit

Raportul de audit AT05.2TR (lista de verificare) este conceput pentru a permite verificarea operatorului WEEELABEX (candidat) pe baza fluxurilor de DEEE care formează domeniul de aplicare al auditului. Există unele cerințe generale care, indiferent de fluxurile specifice pe care un operator WEEELABEX (candidat) le gestionează, se aplică tuturor fluxurilor de DEEE auditate tratate în instalație și, din acest motiv, raportul de audit este compus din două tipuri diferite de întrebări:

- Întrebări generale: o singură întrebare și un singur răspuns, comun pentru toate fluxurile DEEE auditate;
- Întrebări specifice: o întrebare și un răspuns, specifice pentru fiecare (sau pentru unele) fluxuri DEEE auditate.

Toate întrebările au primit o prioritate specifică - Prioritatea 1: toate întrebările sunt importante și se referă la obiectivele specifice stabilite în cerințele esențiale ale WEEELABEX. Rezultatele raportului de audit sunt structurate astfel încât să asigure tuturor părților interesate de WEEELABEX o evaluare egală și corectă.

Auditorul principal WEEELABEX va încheia raportul de audit AT05.2TR în termen de zece zile lucrătoare de la auditul general sau de supraveghere și va furniza o copie în format PDF operatorului WEEELABEX (candidat), care poate face observații și propune modificări, cum ar fi corectarea numerelor de autorizație, a numelor scrise greșit sau a neînțelegerilor, în termen de două zile lucrătoare de la primirea raportului. Auditorul principal WEEELABEX va lua în considerare orice astfel de răspuns, dar decizia sa de a le include sau nu va fi finală.

Atunci când toate rapoartele enumerate la punctul 7.8.6 sunt disponibile, auditorul principal WEEELABEX va finaliza raportul de audit. O copie în format PDF va fi furnizată operatorului WEEELABEX (candidat), care își va putea prezenta observațiile și propune modificări în termen de două zile lucrătoare de la primire. Decizia de a modifica raportul de audit pe baza acestor observații va aparține auditorului. Raportul de audit va fi apoi încheiat.

Auditorul principal va completa apoi un raport de sinteză. Ambele documente (raportul de audit și raportul de sinteză al auditului) vor trebui să fie completate în termen de o lună de la data la care sunt disponibile informațiile/rezultatele finale.

Auditorul principal este apoi responsabil de trimiterea raportului de audit definitiv la biroul WEEELABEX sub formă de fișier PDF (împreună cu raportul de sinteză definitiv).

7.8.5 Raport de audit sumar

Auditorul principal WEEELABEX va completa partea 1 a raportului de sinteză a auditului AT05.4TR cu rezultatul proceselor de audit de verificare a conformității (auditurile generale/de supraveghere).

Acest document va fi trimis operatorului WEEELABEX (candidat) sub formă de fișier PDF și va include un raport de neconformități care ar putea necesita măsuri înainte de încheierea auditului.

7.8.5.1 Neconformități:

- Toate neconformitățile identificate în timpul auditului general, al auditului de supraveghere sau al oricărui audit excepțional vor avea o perioadă de maximum trei luni în care un operator WEEELABEX (candidat) poate lua măsuri corective.

- 7.8.5.2 Poate fi necesar un audit excepțional (sau un alt audit excepțional, în cazul în care a fost deja efectuat unul) pentru a verifica dacă acțiunea de corecție a fost finalizată.
- 7.8.5.3 În cazul în care acțiunile corective nu sunt finalizate, atunci auditorul principal WEEELABEX nu va recomanda includerea pe listă a operatorului WEEELABEX (candidat) (sau se va recomanda eliminarea de pe listă).
- 7.8.5.4 În cazul în care aceeași neconformitate este constatată la primul audit ulterior după prima apariție a neconformității (ceea ce indică faptul că acțiunea corectivă nu a fost eficientă), atunci operatorul WEEELABEX (candidat) trebuie să prezinte auditorului principal un nou plan detaliat de acțiuni corective. Planul de acțiuni corective identifică cauza principală și definește o acțiune corectivă adecvată pentru a elimina cauza neconformității, pentru a preveni reapariția acesteia (acțiunile corective trebuie să fie adecvate impactului problemelor întâlnite). Auditorul principal examinează planul de acțiuni corective și rezultatele/înregistrările/alte dovezi ale acțiunilor întreprinse pentru a examina și confirma (sau nu) eficacitatea acțiunilor corective implementate. Fără confirmarea eficacității acțiunilor corective, auditorul principal WEEELABEX nu poate recomanda includerea sau menținerea pe listă a operatorului WEEELABEX (candidat). În cazul în care aceeași neconformitate este constatată din nou la următorul audit ulterior (ceea ce indică faptul că acțiunea corectivă nu a fost în continuare eficientă), auditorul principal WEEELABEX recomandă scoaterea de pe lista WEEELABEX a operatorului WEEELABEX.
- 7.8.5.5 La finalizarea acțiunilor corective (dacă este cazul), concluziile finale ale auditului vor fi extrase în raportul de audit și în partea 1 a raportului de rezumat al auditului AT05.4TR (raportul trebuie să conțină o descriere a acțiunilor corective implementate), iar auditorul principal WEEELABEX va completa partea 2 a raportului de rezumat al auditului AT05.4TR cu o recomandare (sau nu) pentru ca operatorul WEEELABEX (candidat) să fie atestat pentru lista (sau o recomandare de scoatere de pe listă). Auditorii principali vor trebui să publice partea 1 și partea 2 a raportului de rezumat al auditului în cel mult o lună după ce au toate informațiile pregătite pentru acesta.
- 7.8.5.6 Auditorul principal este apoi responsabil să trimită raportul de audit AT05.4TR definitiv (partea 1 și partea 2) la biroul WEEELABEX sub formă de fișier PDF (împreună cu raportul de audit definitiv).

7.8.6 Rezumatul documentelor procesului de audit

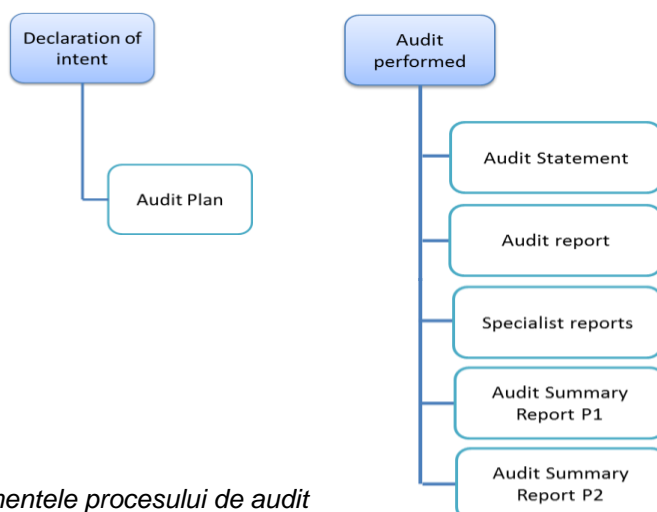


Figura 3 Documentele procesului de audit

7.8.7 Circulația documentelor

Auditorul principal WEEELABEX furnizează o copie a declarației de audit, a raportului de audit definitiv și a raportului final de rezumat al auditului (părțile 1 și 2) operatorului WEEELABEX, sistemului (sistemelor) WEEELABEX, în cazul în care acesta din urmă a comandat și a plătit auditul, precum și biroului WEEELABEX. Raportul de rezumat al auditului (părțile 1 și 2) se completează în limba engleză. Raportul rezumativ al auditului (părțile 1 și 2) se pune la dispoziția sistemelor WEEELABEX la cererea Organizației WEEELABEX (se aplică numai în

cazul în care sistemul membru WEEELABEX a comandat și a plătit procesul de verificare a conformității atestării WEEELABEX).

Operatorul WEEELABEX deține rapoartele de testare a loturilor și a specialiștilor; raportul de audit definitiv și, prin urmare, este singura parte care decide să partajeze aceste documente cu alte sisteme WEEELABEX. Operatorul WEEELABEX nu poate partaja rapoartele de audit WEEELABEX cu alte părți terțe.

7.9 Atestare

7.9.1 Biroul WEEELABEX înregistrează rezultatul fiecărui audit de verificare a conformității WEEELABEX. Etapa finală (atestarea) va fi realizată de către Organizația WEEELABEX atunci când:

- recomandarea este formulată în raportul de sinteză a auditului de către auditorul principal desemnat (atunci când a fost finalizat auditul general sau de supraveghere);
- testul de specialitate și testul pe loturi (dacă este cazul) au fost încheiate și cerințele pentru toate componentele sunt îndeplinite; și
- examinarea raportului (rapoartelor) prezentat(e) este efectuată de către Biroul WEEELABEX, iar decizia de atestare este luată de către directorul general al organizației WEEELABEX (sau de către o altă persoană desemnată în scris de către directorul general al organizației WEEELABEX).

Biroul WEEELABEX verifică dacă sunt îndeplinite toate cerințele legate de procesul de verificare a conformității atestării în termen de 30 de zile lucrătoare de la data primirii raportului de sinteză a auditului.

7.9.2 Listarea operatorului WEEELABEX atestat pe site-ul web al organizației WEEELABEX este condiționată de completarea Acordului AT03TR pentru operatorii de tratare și pregătire pentru reutilizare - ATESTAT NEACCREDITAT și de plata taxei de înregistrare, astfel cum se prevede la clauzele 6.3 și 6.4 din prezentul document.

7.9.3 Lista de atestare va menționa, printre altele, următoarele:

- fluxurile DEEE atestate (și excluderile și detaliile) care au îndeplinit cerințele WEEELABEX;
- Tipul de operator;
- dacă auditul a fost comandat de către operatorul WEEELABEX sau de către un sistem WEEELABEX; și
- numele auditorului principal WEEELABEX care a efectuat auditul general și auditul de supraveghere.

7.9.4 Operatorului WEEELABEX i se va elibera un document de "atestare a conformității" care confirmă detaliile listării și care va menționa elementele menționate la punctul 7.9.3 de mai sus și:

- a) numele, adresa completă și numărul de TVA ale operatorului WEEELABEX;
- b) data înregistrării și data de expirare a atestatului;
- c) un număr unic de identificare;
- d) criteriile de verificare a conformității (cerințele WEEELABEX), în raport cu care se eliberează documentul de atestare a conformității, inclusiv identificarea "sistemului de atestare WEEELABEX";
- e) fluxurile DEEE atestate (și excluderile și detaliile) care au îndeplinit cerințele WEEELABEX;
- f) numele, adresa și marca Organizației WEEELABEX;
- g) marca Organizației WEEELABEX atribuită operatorului WEEELABEX, în funcție de procesul (procesele) inclus(e) în atestarea conformității;
- h) adresa site-ului web WEEELABEX la care se confirmă validarea includerii pe listă;
- i) semnătura sau altă indicație de aprobare, de către personalul autorizat al Organizației WEEELABEX; și
- j) orice alte informații cerute de criteriile de verificare a conformității

- 7.9.5 Consecința de bază a unei evaluări negative (școaterea de pe listă), și după epuizarea drepturilor de apel, este că acordul de marcă WEEELABEX încetează pentru o anumită instalație/proces și că toate sistemele WEEELABEX anulează instalația/procesul respectiv de pe lista furnizorilor lor într-un interval de timp adecvat. Organizația WEEELABEX va efectua o verificare juridică finală a consecințelor retragerii de pe listă și a răspunderii comerciale.

7.10 Revizuire (Managementul calității)

Organizația WEEELABEX a implementat un sistem de management al calității pentru a asigura calitatea procesului de atestare.

Biroul WEEELABEX sau persoanele desemnate de acesta vor efectua o analiză a calității auditurilor efectuate de auditorii principali WEEELABEX.

Toate rapoartele și documentele completate de auditorul principal WEEELABEX în cadrul procesului de verificare a conformității atestării WEEELABEX vor fi puse la dispoziția biroului WEEELABEX sau a persoanelor desemnate de biroul WEEELABEX pentru a efectua o analiză internă a calității rapoartelor respective.

Toate auditurile sau testele la fața locului pot fi asistate de persoane desemnate de biroul WEEELABEX pentru a efectua o evaluare internă a calității auditului.

Toate persoanele desemnate de Biroul WEEELABEX pentru a fi implicate în procesul intern de asigurare a calității trebuie să semneze un acord de confidențialitate pentru a păstra confidențialitatea informațiilor.

Auditorul principal WEEELABEX va fi informat în prealabil cu privire la persoana desemnată pentru a efectua revizuirea internă a calității rapoartelor sale WEEELABEX și la persoana desemnată pentru a efectua auditul intern al calității la fața locului pentru auditul sau testul său WEEELABEX. Auditorul principal WEEELABEX poate respinge persoana (persoanele) nominalizată (nominalizate) în cazul în care se poate dovedi existența unui conflict de interese și există o preocupare legitimă că imparțialitatea analizei interne a calității și/sau a auditului nu va fi respectată. O astfel de respingere se notifică biroului WEEELABEX în scris, cu o explicație, astfel încât să fie luată în considerare de biroul WEEELABEX. În acest caz, se vor desemna alte persoane adecvate pentru a efectua analiza internă a calității și/sau auditul intern al calității.

Operatorul WEEELABEX (candidat) va fi informat în prealabil cu privire la persoana desemnată să efectueze auditul intern al calității la fața locului pentru auditul sau testul WEEELABEX respectiv. Operatorul WEEELABEX (candidat) poate respinge persoana (persoanele) nominalizată (nominalizate) în cazul în care se dovedește existența unui conflict de interese și există o preocupare legitimă că imparțialitatea auditului intern al calității nu va fi respectată. O astfel de respingere se notifică în scris biroului WEEELABEX, împreună cu o explicație, astfel încât să fie luată în considerare de biroul WEEELABEX. În acest caz, o altă persoană (alte persoane) potrivită (potrivite) va (vor) fi desemnată (desemnate) pentru a efectua auditul intern al calității.

8. Plângeri și căi de atac

8.1 Scop și domeniu de aplicare

Scopul acestei secțiuni este de a detalia procesul și acțiunile fiecărei părți atunci când se depune o plângere sau o contestație la biroul WEEELABEX.

8.2 Procedura de reclamații

Ca regulă generală, toate plângerile vor fi redactate pentru a face imposibilă identificarea persoanelor sau a societăților. În foarte puține cazuri, acest lucru nu este posibil și, prin urmare, toate informațiile referitoare la plângeri trebuie să fie păstrate în mod confidențial de către Biroul WEEELABEX. Biroul WEEELABEX nu divulgă informații referitoare la anumite persoane sau societăți către un sistem WEEELABEX.

- 8.2.1 Nu pot fi făcute publice alte informații privind plângerile decât numărul de plângeri, durata medie de soluționare și numărul de plângeri admise.
- 8.2.2 Investigator - În urma primirii unei plângeri, directorul general al WEEELABEX numește un membru independent al personalului, un consultant tehnic sau o altă persoană independentă pentru a investiga plângerea. Anchetatorul poate fi directorul general al WEEELABEX.
- 8.2.3 În cazul în care un investigator ar putea avea un conflict de interese potențial sau real, biroul WEEELABEX nu divulgă informații referitoare la anumite persoane sau societăți respective și numește un alt investigator. Investigatorii notifică Biroul WEEELABEX în cazul în care identifică un conflict de interese real sau potențial și distrug în siguranță toate aceste date primite.
- 8.2.4 Comitetul pentru reclamații - Comitetul pentru reclamații este alcătuit din directorul general al biroului WEEELABEX (cu excepția cazului în care reclamația se referă la directorul general) și doi membri independenți ai Consiliului guvernatorilor WEEELABEX. În cazul în care plângerea îl implică pe managerul general, în locul acestuia va fi numit președintele Adunării generale WEEELABEX.
- 8.2.5 Membrii comitetului de reclamații notifică biroul WEEELABEX în cazul în care identifică un conflict de interese real sau potențial, se retrag din proces și distrug în siguranță toate datele primite.
- 8.2.6 Diagrama de flux de mai jos, din figura 4, indică diferitele roluri și proceduri.
- 8.2.7 Reclamantul poate depune o contestație formală la finalul procesului Comitetului pentru reclamații.

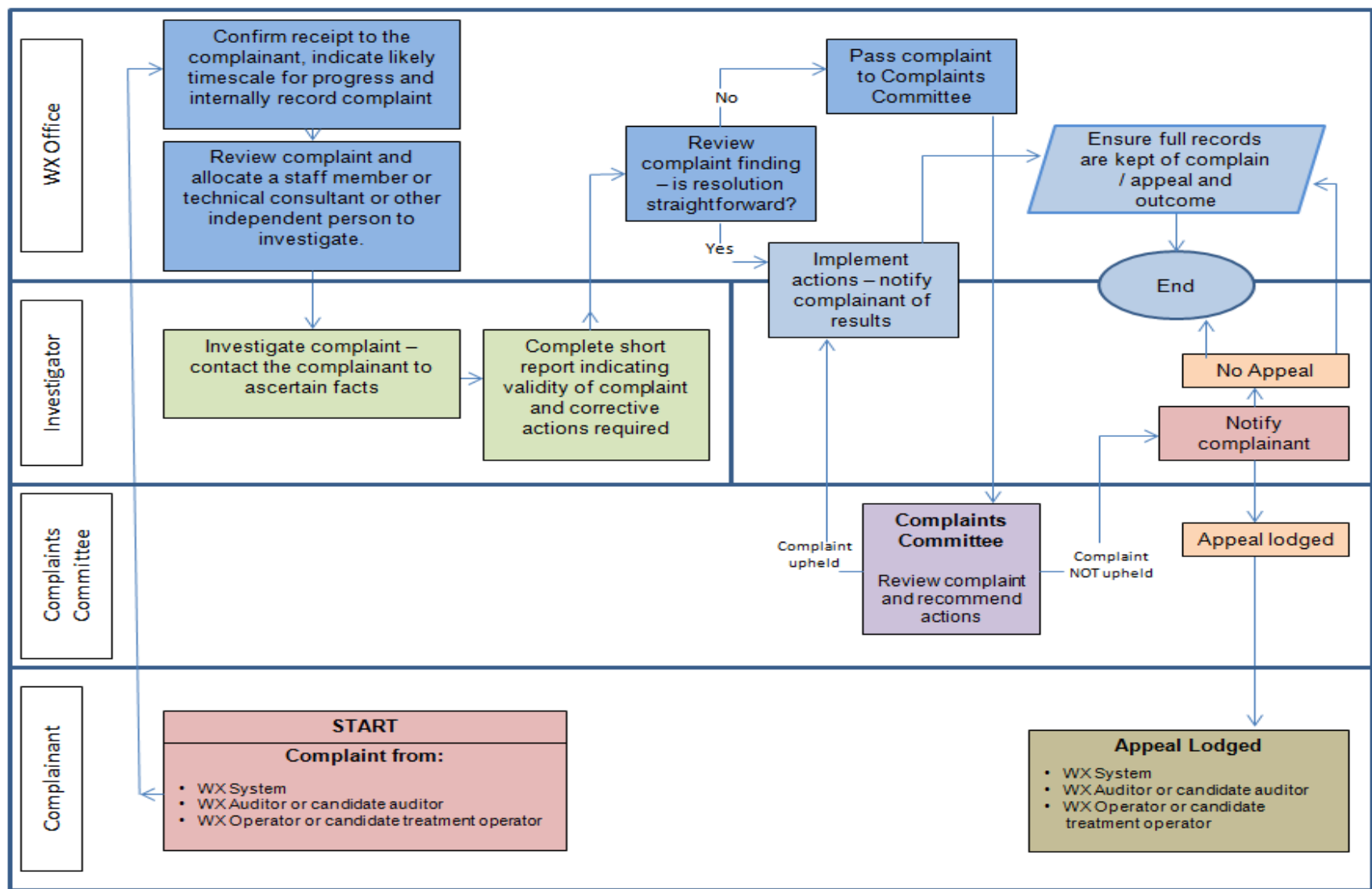


Figura 4 Procesul de reclamații

8.3 Procedura de apel

- 8.3.1 Toți operatorii WEEELABEX (candidați), auditorii principali WEEELABEX (candidați) sau auditorii principali WEEELABEX (candidați) au dreptul de a depune o contestație împotriva unei decizii care afectează în mod negativ candidatul sau partea respectivă. Contestația suspendă decizia împotriva căreia se introduce contestația.
- 8.3.2 Ca regulă generală, toate apelurile vor fi redactate pentru a face imposibilă identificarea persoanelor sau a societăților. În foarte puține cazuri, acest lucru poate să nu fie posibil și, prin urmare, toate informațiile referitoare la plângeri trebuie să fie păstrate în mod confidențial de către biroul WEEELABEX până la momentul în care toate conflictele de interese au fost evaluate.
- 8.3.3 Nu pot fi făcute publice alte informații privind căile de atac decât numărul de căi de atac, durata medie de soluționare și numărul de căi de atac admise, precum și orice acțiune ulterioară (înscrisura sau eliminarea reclamantului de pe listă).
- 8.3.4 Verificarea conformității
- Un operator WEEELABEX sau un sistem WEEELABEX poate face apel împotriva rezultatului unui proces de audit.
- 8.3.5 Operatori WEEELABEX (sau operatori WEEELABEX candidați)
- Un operator WEEELABEX candidat poate face apel împotriva deciziei unei organizații WEEELABEX de a nu fi inclus pe listă; un operator WEEELABEX existent poate face apel împotriva deciziei unei organizații WEEELABEX de a-l scoate de pe listă.

9. Controlul mărcilor WEEELABEX

Scopul acestei secțiuni este de a defini regulile de control al Organizației WEEELABEX privind utilizarea mărcilor WEEELABEX.

Mărcile WEEELABEX rămân dreptul de autor al Organizației WEEELABEX, iar acordurile privind utilizarea acestora în cadrul acordului, formatul și caracteristicile de securitate vor face parte din acordurile contractuale cu WEEELABEX Systems, auditorii principali WEEELABEX și operatorii WEEELABEX.

9.1 Condiții de utilizare

9.1.1 Operatori WEEELABEX

Operatorilor WEEELABEX atestați de Biroul WEEELABEX ca îndeplinind cerințele esențiale ale WEEELABEX li se permite să utilizeze marca și formularea WEEELABEX în comunicările cu clienții și clienții potențiali și în alte mijloace de comunicare, într-un mod care respectă cerințele stabilite în documentul AT03TR Acord pentru operatorii de tratare și pregătire pentru reutilizare - ATESTAT NEACREDITAT.

Această marcă conține o trimitere la tipul de operator și la fluxurile de DEEE (precum și la excluderi și detalii) și la tipul de atestare care reprezintă domeniul de aplicare al verificării conformității.

9.2 Utilizarea mărcii s

Scopul acestei secțiuni este de a stabili modul în care poate fi utilizată marca WEEELABEX și include informații referitoare la modul în care alte mărci asociate (cum ar fi mărcile proprii ale companiei auditorului) trebuie să fie aranjate cu aceasta. Domeniul de aplicare se referă la orice marcă sau formulare utilizată de o parte.

- 9.2.1 Utilizarea unei mărci WEEELABEX indică faptul că un operator WEEELABEX a fost supus unui proces conform cerințelor stabilite în prezentul document. Marca WEEELABEX nu poate fi utilizată decât dacă operatorul WEEELABEX a fost atestat în conformitate cu prezentul document.
- 9.2.2 Marca WEEELABEX și mențiunea asociată pot fi utilizate numai pe documentația și pe site-urile web referitoare la scopul specific pentru care a fost acordată aprobarea și care este menționat în documentul de atestare a conformității. O astfel de documentație poate include, dar nu se limitează la:
- site-uri web;
 - broșuri de vânzări, videoclipuri, bannere; și
 - articole publicate.
- 9.2.3 Utilizarea mărcilor sau a formulării WEEELABEX în legătură cu un flux DEEE care nu este acoperit de domeniul de aplicare al unei aprobări relevante este interzisă în mod expres. Documentația de vânzare care conține informații despre alte fluxuri DEEE trebuie să precizeze clar că acestea nu sunt acoperite de aprobare.
- 9.2.4 Operatorul WEEELABEX se asigură că:
- Cerințele Organizației WEEELABEX sunt respectate în permanență;
 - DEEE procesate de către acesta în baza unei liste curente valabile și care utilizează marca WEEELABEX trebuie să fie în permanență în conformitate cu cerințele prezentului document; și
 - să fie respectați în permanență termenii și condițiile stabilite de Biroul WEEELABEX în cadrul Acordului AT03TR pentru operatorii de tratare și pregătire pentru reutilizare - ATESTAT NEACCREDITAT.
- 9.2.5 În cazul în care un operator WEEELABEX este scos de pe listă, indiferent de cauză, acesta are obligația de a se retrage imediat și fără întârzieri nejustificate:
- să înceteze utilizarea mărcilor WEEELABEX prin eliminarea sau ștergerea acestora; și
 - să înceteze să mai facă declarații de aprobare și să elimine marca WEEELABEX de pe toată literatura și documentația; și
 - returnați documentul de atestare a conformității la biroul WEEELABEX.
- 9.2.6 Folosirea abuzivă și prezentarea eronată a mărcilor WEEELABEX
- Utilizarea abuzivă a mărcilor WEEELABEX este definită ca fiind, fără a se limita la acestea, abuzul, exploatarea ilicită sau manipularea necorespunzătoare. De exemplu, aceasta ar putea include utilizarea mărcii WEEELABEX de către o parte îndreptățită să o folosească, dar care o folosește într-un mod incorect.
- Denaturarea mărcilor WEEELABEX este definită ca fiind, dar fără a se limita la, denaturare sau falsificare. De exemplu, aceasta ar putea include utilizarea mărcii de către o parte care nu are dreptul de a o utiliza deloc sau în legătură cu obținerea unor fluxuri DEEE neatestate.
- 9.2.7 Drepturi de autor
- Mărcile WEEELABEX descrise în cadrul acestui document sunt deținute și sunt protejate prin drepturi de autor de către Organizația WEEELABEX.
- 9.2.8 Raportarea
- Biroul WEEELABEX poate accepta rapoarte privind utilizarea abuzivă sau prezentarea eronată de către orice persoană, parte sau organizație, dar va verifica veridicitatea acestor comentarii înainte de a lua orice măsură, care poate include:
- solicitând auditorului principal WEEELABEX să investigheze și să raporteze cazul;
 - participarea la anchetă; sau
 - investigarea cazului în sine.

- 9.2.8.1 Auditorii WEEELABEX raportează orice suspiciune de utilizare abuzivă a mărcii WEEELABEX biroului WEEELABEX și organismului de reglementare în domeniul mediului, în cazul în care consideră că există suspiciunea unei utilizări infracționale sau frauduloase evidente. În astfel de cazuri, Biroul WEEELABEX este informat imediat. Auditorii WEEELABEX vor asista, dacă este cazul, Biroul WEEELABEX în investigarea cazurilor de suspiciune de utilizare abuzivă, fără a percepe nicio taxă.
- 9.2.8.2 În cazurile mai puțin grave de suspiciune de utilizare abuzivă (cum ar fi utilizarea cu adevărat eronată a mărcii), Biroul WEEELABEX ia măsurile adecvate pentru a remedia utilizarea abuzivă.
- 9.2.8.3 În cazul în care se constată că denaturarea este intenționată, biroul WEEELABEX suspendă și, dacă este cazul, retrage de pe lista WEEELABEX sistemul, auditorul sau operatorul respectiv.
- 9.2.8.4 În cazul în care nu se găsește o soluție sau, în cazuri mai grave, Biroul WEEELABEX poate lua măsuri pentru a iniția o acțiune în justiție.

10. Înregistrări și raportare

10.1 Colectarea datelor

Se vor colecta date pentru a monitoriza procesul de verificare a conformității atestării WEEELABEX. Informațiile sunt compilate anual de către Biroul WEEELABEX prin intermediul propriilor evidențe și din informațiile raportate de auditorii WEEELABEX în cursul activității lor și sunt prezentate Adunării generale WEEELABEX pentru examinare.

Datele obținute în urma încercărilor pe loturi și a încercărilor speciale de performanță pot fi utilizate în scopuri de cercetare în cadrul procesului de verificare a conformității atestării. Datele colectate vor fi agregate și/sau anonimizate pentru analize și publicații ulterioare.

10.2 Responsabilitățile Adunării Generale WEEELABEX

Responsabilitățile Adunării generale WEEELABEX pot fi găsite în documentul privind guvernanta.

10.3 Responsabilitățile biroului WEEELABEX

Biroul WEEELABEX va:

- să adune și să analizeze datele și să le raporteze Adunării Generale WEEELABEX;
- în colaborare cu Adunarea generală WEEELABEX, să convină asupra modificărilor la cerințele privind datele;
- să informeze auditorii WEEELABEX cu privire la orice modificare a cerințelor de raportare sau a procesului de audit; și
- să primească și să evalueze feedback-ul privind procesul de verificare a conformității atestării WEEELABEX pentru a lua în considerare posibile îmbunătățiri viitoare.

10.4 Tipul de date

Datele raportate solicitate pot include numărul de cereri pentru procesul de verificare a conformității atestării, numărul de sisteme WEEELABEX, de auditori și de operatori, precum și orice alte date neconfidențiale solicitate de Adunarea generală WEEELABEX.

10.5 Înregistrări

Biroul WEEELABEX va genera și va primi, în cursul activității sale, o serie de formulare de cerere (cu informații justificative), acorduri și rapoarte de audit și de testare, precum și reclamații sau apeluri scrise.

- 10.5.1 Toate înregistrările vor fi păstrate în condiții de siguranță și sub controlul sistemului documentat al Organizației WEEELABEX, păstrat de Biroul WEEELABEX pentru o perioadă minimă definită de documentele interne ale Biroului WEEELABEX sau conform cerințelor legislației Republicii Cehe.
- 10.5.2 Toate informațiile obținute de Biroul WEEELABEX despre un sistem WEEELABEX (candidat), un auditor sau un operator WEEELABEX sunt confidențiale și nu pot fi divulgate unei terțe părți fără acordul prealabil scris al părții în cauză, cu excepția cazului în care acest lucru este prevăzut de lege sau impus de documentele și normele WEEELABEX.
- 10.5.3 Biroul WEEELABEX utilizează echipamente și programe informatice care asigură gestionarea în siguranță a informațiilor confidențiale (de exemplu, normele de păstrare, stocare și manipulare a documentelor).
- 10.5.4 Nicio informație nu poate fi făcută publică sau utilizată în materiale publicitare sau de reclamă fără permisiunea Consiliului guvernatorilor WEEELABEX, cu excepția informațiilor conținute într-un document de atestare a conformității eliberat în conformitate cu cerințele stabilite în prezentul document de orientare.
- 10.5.5 Nu pot fi făcute publice sau utilizate în niciun fel alte informații privind plângerile sau recursurile decât numărul de plângeri, durata medie de soluționare și numărul de plângeri admise.

10.6 Schimbul de informații în scopuri de raportare

Scopul acestei secțiuni este de a detalia informațiile care trebuie colectate de către Biroul WEEELABEX.

10.6.1 Aceste informații sunt utilizate pentru a determina eficacitatea procesului de verificare a conformității atestării WEEELABEX și pentru a contribui la realizarea de îmbunătățiri continue. Informațiile care sunt considerate necesare includ:

- numele și adresele auditorilor WEEELABEX care efectuează audituri;
- numărul și tipurile de audituri efectuate în fiecare an;
- numărul de sisteme WEEELABEX care inițiază audituri;
- numărul de operatori WEEELABEX (candidați) care inițiază audituri;
- denumirile și adresele instalațiilor operatorilor WEEELABEX și fluxurile DEEE (precum și excluderile și detaliile) aplicabile la verificarea conformității acestora;
- versiunile definitive ale rapoartelor rezumative de audit (în limba engleză) pentru fiecare audit general și de supraveghere (și audituri excepționale, dacă este cazul) care a fost închis (și sunt puse la dispoziția doar a sistemelor membre WEEELABEX - se aplică doar în cazul în care sistemul membru WEEELABEX a comandat și a plătit pentru procesul de verificare a conformității atestării WEEELABEX);
- orice descoperire a utilizării abuzive sau a reprezentării false a mărcilor WEEELABEX.

10.7 Schimbul de informații în scopuri promoționale sau de altă natură

10.7.1 Comunicatele de presă pot conține orice informații neconfidențiale cuprinse în prezentul document și orice informații noi referitoare la scopul, domeniul de aplicare și funcționarea procesului de verificare a conformității atestării WEEELABEX.

10.7.2 Prezentările și articolele pentru revistele de specialitate pot conține orice informații neconfidențiale cuprinse în prezentul document și orice informații noi referitoare la scopul, domeniul de aplicare și funcționarea procesului de verificare a conformității atestării WEEELABEX.

10.7.3 Biroul WEEELABEX va face publice numele și adresa sistemelor WEEELABEX, a auditorilor și a operatorilor care figurează pe site-ul web. De asemenea, vor fi publicate adăugările, suspendările sau eliminarea din listă a datelor unui auditor sau operator WEEELABEX.

Anexa 1: Tabele privind durata auditului

După cum se menționează la punctul 4.1.1 - Auditurile WEEELABEX vor fi efectuate pe baza unor criterii care să permită operatorilor să fie autorizați pentru unul sau mai multe fluxuri de DEEE, în funcție de tipul de activitate pe care o desfășoară:

- A. Aparate mari***
- B. Echipament mixt***
- C. Echipament de schimb de temperatură***
- D. Aparate de afișare CRT***
- E. Echipamente de afișare cu ecran plat***
- F. Lămpi cu descărcare în gaz***
- G. Panouri fotovoltaice ***
- H. Altele***

* Definițiile și descrierile fluxurilor DEEE sunt definite în prezentul document, clauza 2.

Fiecare flux de DEEE este determinat de tipul de activitate în funcție de următoarele tipuri:

- Tipul 1:** Tratament manual, inclusiv depoluare totală sau parțială.
- Tipul 2:** Tratament mecanic (pretratare și tratament intermediar) sau tratament manual specific, inclusiv o parte sau întreaga depoluare (acolo unde este indicat).
- Tipul 3:** Tratament mecanic avansat, inclusiv depoluare totală sau parțială (acolo unde este indicat).
- Reutilizare:** Procesul de pregătire pentru reutilizare (operațiuni de verificare, de curățare sau de recuperare a reparațiilor, prin care produsele sau componentele produselor care au devenit deșeuri sunt pregătite astfel încât să poată fi reutilizate fără alte prelucrări prealabile).

Durata auditului va depinde, prin urmare, de fluxul (fluxurile) de DEEE gestionate la locul de audit și de tipul de activitate desfășurată de operatorul WEEELABEX (candidat).

Tabelul A.1 definește durata minimă a auditului la fața locului pentru procesele de "tratate" și de "pregătire pentru reutilizare". Durata minimă a auditului la fața locului poate fi împărțită între o prezență personală la fața locului și un audit la distanță prin intermediul unei întâlniri web/cameră web și o examinare la distanță a documentelor/înregistrărilor în proporție de până la 50%.

Tabelele A.1 și A.2 de pe pagina următoare sunt concepute pentru a reprezenta operațiunile normale ale instalațiilor de tratare a DEEE. Auditorul principal WEEELABEX va trebui să interpreteze tabelele având în vedere cunoștințele și/sau informațiile disponibile cu privire la operatorul WEEELABEX (candidat) și numărul și tipurile de fluxuri de DEEE care necesită verificarea conformității. Aceste informații se vor regăsi în formularul AT01TR Declarația de intenție pentru operatorii de tratare și pregătire pentru reutilizare - document de atestare completat și prezentat de către operatorul WEEELABEX (candidat).

FACTORI DE AJUSTARE A DURATEI AUDITULUI

În cazul în care în instalație sunt tratate mai multe fluxuri de DEEE, iar durata minimă a auditului calculată pe baza tabelelor A.1 și A.2 poate avea valori diferite în funcție de fluxul selectat, durata auditului va fi cea mai mare valoare dintre diferitele posibilități. Factorii suplimentari care trebuie luați în considerare includ, dar nu se limitează la:

Creșterea duratei auditului:

- Fluxuri DEEE complicate care implică mai multe clădiri;
- Grad ridicat de reglementare la fața locului (de exemplu, alte procese periculoase etc.);
- Sistemul acoperă procese foarte complexe sau un număr relativ mare de activități unice;
- Aspecte indirecte care necesită creșterea timpului auditorului (de exemplu, imaturitatea sistemului de management și/sau a operațiunilor DEEE).
- Aspecte de mediu suplimentare sau neobișnuite sau condiții reglementate pentru localitate.

Diminuarea duratei auditului:

- Durata auditului la fața locului poate fi redusă cu maximum 25% în total în următoarele cazuri :

- în cazul unui audit de supraveghere sau al unui audit general consecutiv, dacă nu există modificări semnificative ale procesului și dacă nu există modificări ale cerințelor de audit (definite în schema de atestare WEEELABEX valabilă).

Tabelul A.1


	Clasa III	Clasa IV
Număr de auditori principali WEEELABEX	1	1
Audit general: durata (la fața locului)	1 zi (1 zi de audit în total)	1 zi (1 zi de audit în total)
Audit de supraveghere: durata (la fața locului)	1 zi (1 zi de audit în total)	0,5 zi (0,5 audit-zi-om în total)

Se așteaptă ca auditorul principal WEEELABEX să fie prezent pe toată durata auditului general și a auditului de supraveghere în permanență (durata minimă a auditului la fața locului poate fi împărțită între o prezență personală la fața locului și un audit la distanță prin web meeting/webcam și o examinare la distanță a documentelor/înregistrărilor în proporție de până la 50%).

Tabelul A.2

Tip operator	Fluxul procesului de tratare	Descriere	< 500 t
			Ponderile sunt pentru fiecare flux de proces de tratare pe an.
Tipul 1	A, B	Demontarea manuală, inclusiv depoluarea totală sau parțială.	Clasa IV
Tipul 1	C, D, E, G, H	Demontarea manuală, inclusiv depoluarea totală sau parțială.	Clasa III
Tip 2 sau 3 sau reutilizare (sau operator combinat de tip 1 și 2 și/sau 3 și/sau reutilizare)	A, B	Tratament mecanic (pretratare și tratament intermediar), inclusiv o parte sau întreaga depoluare (acolo unde este indicat). Tratament mecanic avansat, inclusiv depoluare totală sau parțială (acolo unde este indicat). Procesul de pregătire pentru reutilizare (operațiuni de verificare, curățare sau recuperare a reparațiilor, prin care produsele sau componentele produselor care au devenit deșeuri sunt pregătite astfel încât să poată fi reutilizate fără alte prelucrări prealabile).	Clasa III
Tip 2 sau 3 sau reutilizare (sau operator combinat de tip 1 și 2 și/sau 3 și/sau reutilizare)	C, D, E, F, G, H	Tratament mecanic (pretratare și tratament intermediar), inclusiv o parte sau întreaga depoluare (acolo unde este indicat). Procesul de pregătire pentru reutilizare (operațiuni de verificare, curățare sau recuperare a reparațiilor, prin care produsele sau componentele produselor care au devenit deșeuri sunt pregătite astfel încât să poată fi reutilizate fără alte prelucrări prealabile).	Clasa III

Procese de tratare WEELABEX eligibile

		Tipul 1		Tipul 2		Tipul 3		Tip 4									
		Tratament manual	Depoluare manuală	Tratament meca-nic	De-poluare	Tratament mecanic avansat	De-poluare	Procesare finală									
A	<div style="border: 1px solid black; padding: 5px; text-align: center;"> Electrocasnice mari </div> 	Îndepărtarea cablurilor	Îndepărtare a condensatorilor PCB și a condensatorilor electrolitici	Îndepărtare a motoarelor	Îndepărtare a condensatorilor PCB și a condensatorilor electrolitici	Tratarea suplimentară a fracțiunilor și componentelor, cum ar fi:	Îndepărtarea suplimentară a componentelor/substanțelor periculoase, cum ar fi:	Rafinare									
		Îndepărtarea carcasei (metal, plastic)	Îndepărtare a bateriilor	Îndepărtare a cablurilor	Îndepărtare a bateriilor		<u>Materiale plastice</u> ; sortarea/separatorarea impurităților metalice; sortarea diferitelor tipuri de materiale plastice, cum ar fi ABS, PS, granulație.	Materiale plastice; sortarea/segregarea materialelor plastice BFR (dacă este cazul)	Recuperare a materialelor								
		Îndepărtarea motoarelor	Îndepărtare a componentelor care conțin mercur	Separarea fracțiunilor feroase	Îndepărtare a plăcilor de circuite		Plăci de circuite imprimate: sortarea manuală a plăcilor de circuite imprimate în funcție de diferite calități; mărunțire; sortarea metalelor Fe și non-Fe; pregătirea pentru rafinarea finală/topirea.	<u>Plăci cu circuite imprimate</u> ; Îndepărtarea condensatorilor și/sau a bateriilor	Incinerare / Recuperare de energie								
		Îndepărtarea componentelor electrice	Îndepărtare a plăcilor de circuite	Separarea fracțiilor neferoase	Îndepărtare a materialelor plastice care conțin BFR (dacă este cazul)				Condensat <u>oare</u> ; mărunțirea și separarea metalelor	Condensato <u>oare</u> ; sortarea diferitelor tipuri de condensatori (periculoși/nepericuloși); mărunțirea și îndepărtarea substanțelor periculoase	Depozitare a deșeurilor						
				Separarea fracțiilor de plastic	Îndepărtare a sau distrugerea agentului de suflare (VFC/VHC) din izolația PU							Fractii si component <u>e mixte</u> ; dezmembrare/zdrobire suplimentară și sortare/separatorare ulterioară a metalelor, materialelor plastice și a altor materiale.	Fractii si componente <u>mixte</u> ; Îndepărtarea condensatorilor și/sau a bateriilor și/sau a plăcilor de circuite și/sau a materialelor plastice BFRs (dacă este cazul)				
			Îndepărtare a azbestului și a componentelor cu azbest	Separarea altor fracții	Îndepărtată de la cazanele/în călzitoarele electrice de apă - a se vedea declarația WEELABEX nr. 2016_003 pentru detalii									Fractii <u>mixte mărunțite</u> ; sortare/segregare suplimentară a metalelor, materialelor plastice și a altor materiale	Fractii <u>mixte mărunțite</u> ; Îndepărtarea plăcilor de circuite și/sau a materialelor plastice BFRs (dacă este cazul)		
			Îndepărtare a materialelor plastice care conțin BFR (dacă este cazul)	Reducerea dimensiunii													
			Îndepărtare a ecranului LCD														
			Îndepărtare a lămpilor														
			Îndepărtare a fluidelor (inclusiv a uleiului din radiatoarele care conțin ulei)														
	Îndepărtare a componentelor care conțin fibre ceramice refractare																
	Îndepărtare a izolației PU care conține VFC/VHC din cazanele/în călzitoarele electrice de apă																

B

Echiptament mixt



Tipul 1		Tipul 2		Tipul 3		Tip 4
Tratament manual	Depoluare manuală	Tratament meca-nic	De-poluare	Tratament mecanic avansat	De-poluare	Procesare finală
Îndepărtarea cablurilor	Îndepărtare a condensatorilor PCB și a condensatorilor electrolitici	Îndepărtare a motoarelor	Îndepărtare a condensatorilor PCB și a condensatorilor electrolitici	Tratarea suplimentară a fracțiunilor și componentelor, cum ar fi:	Îndepărtarea suplimentară a componentelor/substanțelor periculoase, cum ar fi:	Rafinare
Îndepărtarea carcasei (metal, plastic)	Îndepărtare a bateriilor	Îndepărtare a cablurilor	Îndepărtare a bateriilor	<u>Materiale plastice</u> ; sortarea/sep ararea impurităților metalice; sortarea diferitelor tipuri de materiale plastice, cum ar fi ABS, PS; granulație.	<u>Materiale plastice</u> ; sortarea/segr egarea materialelor plastice BFRs	Recuperare a materialelor
Îndepărtarea motoarelor	Îndepărtare a componentelor care conțin mercur	Separarea fracțiunilor feroase	Îndepărtare a plăcilor de circuite	Plăci de circuite imprimate: sortarea manuală a plăcilor de circuite imprimate în funcție de diferite calități; mărunțire; sortarea metalelor Fe și non-Fe; pregătirea pentru rafinarea finală/topirea.	<u>Plăci cu circuite imprimate</u> ; Îndepărtarea condensatorilor și/sau a bateriilor	Incinerare / Recuperare de energie
Îndepărtarea componentelor electrice	Îndepărtare a plăcilor de circuite	Separarea fracțiilor neferoase	Îndepărtare a materialelor plastice care conțin BFR			Depozitare a deșeurilor
	Îndepărtare a cartușelor de toner	Separarea fracțiilor de plastic				
	Îndepărtare a azbestului și a componentelor cu azbest	Separarea altor fracții				
	Îndepărtare a materialelor plastice care conțin BFR	Reducerea dimensiunii				
	Îndepărtare a ecranului LCD			<u>Condensatoare</u> ; mărunțirea și separarea metalelor	<u>Condensatoare</u> ; sortarea diferitelor tipuri de condensatori (periculoși/n epericuloși); mărunțirea și îndepărtarea substanțelor periculoase	
	Îndepărtare a lămpilor					
	Îndepărtare a substanțelor radioactive					
	Îndepărtare a fluidelor (inclusiv a uleiului din radiatoarele care conțin ulei)					
	Îndepărtare a componentelor care conțin fibre ceramice refractare			<u>Fracții și componente mixte</u> ; dezmembrare/zdrobire suplimentară și sortare/sep arare ulterioară a metalelor, materialelor plastice și a altor materiale.	<u>Fracții și componente mixte</u> ; îndepărtarea condensatorilor și/sau a bateriilor și/sau a plăcilor de circuite și/sau a materialelor plastice BFRs	
				<u>Fracții mixte mărunțite</u> ; sortare/segr egare suplimentară a metalelor, materialelor plastice și a altor materiale	<u>Fracții mixte mărunțite</u> ; îndepărtarea plăcilor de circuite și/sau a materialelor plastice BFRs	
				<u>Cartuse de toner</u> ; pregătirea pentru reutilizare sau mărunțire și separarea fracțiilor	<u>Cartuse de toner</u> ; îndepărtarea substanțelor periculoase	

C

Echipament de schimb de temperatură



Tipul 1		Tipul 2		Tipul 3		Tip 4
Tratament manual	Depoluare manuală	Tratament mecanic	De-poluare	Tratament mecanic avansat	De-poluare	Procesare finală
Îndepărtarea cablurilor	Îndepărtare a uleiului din circuitul de răcire	Îndepărtare a cablurilor	Îndepărtare a agentului de suflare (VFC/VHC) din izolația PU	Tratarea suplimentară a fracțiilor și componentelor, cum ar fi:	Îndepărtarea suplimentară a componentelor/substanțelor periculoase, cum ar fi:	Rafinare
Îndepărtarea părților interioare (containere etc.)	Îndepărtare a VFC/VHC din circuitul de răcire	Separarea fracțiilor feroase	Îndepărtare a spumei de PU din fracțiile de ieșire	Gaze lichefiate VFC/VHC: etapele de pregătire înainte de incinerare sau de descompunere chimică (de exemplu, sortare/segregare; amestecare; vărsare dintr-un container în altul etc.).	Gaze lichefiate VFC/VHC: evitarea scurgerilor și a emisiilor de gaze VFC/VHC	Recuperare a materialelor
Îndepărtarea carcasei (metal, plastic, sticlă)	Îndepărtare a condensatorilor PCB și a condensatorilor electrolitici	Separarea fracțiilor neferoase	Îndepărtare a materialelor plastice care conțin BFR (dacă este cazul)	Materiale plastice; sortarea/separarea impurităților metalice; sortarea diferitelor tipuri de materiale plastice, cum ar fi ABS, PS; granulație.	Materiale plastice; sortarea/segregarea materialelor plastice BFR (dacă este cazul)	Incinerare / Recuperare de energie
Îndepărtarea compresoarelor	Îndepărtare a componentelor care conțin mercur	Separarea fracțiilor de plastic				
	Îndepărtare a plăcilor de circuite	Separarea fracțiilor de PU		Condensatoare: mărunțirea și separarea metalelor	Condensatoare: sortarea diferitelor tipuri de condensatori (periculoși/nepericuloși); mărunțirea și îndepărtarea substanțelor periculoase	Depozitare a deșeurilor
	Îndepărtare a ecranului LCD	Separarea altor fracții				
	Îndepărtare a lămpilor	Reducerea dimensiunii		Fracții mixte mărunțite: sortare/segregare suplimentară a metalelor, materialelor plastice și a altor materiale	Fracții mixte mărunțite: îndepărtarea plăcilor de circuite și/sau a materialelor plastice BFRs (dacă este cazul)	
	Îndepărtare a lămpilor					
	Îndepărtare a uleiului din radiatoarele care conțin ulei					
	Îndepărtare a izolației PU care conține VFC/VHC din cazanele/în călzițoarele electrice de apă					
	Îndepărtare a NH3 din aparatele cu amoniac					

D

Aparate de afișare CRT



Tipul 1		Tipul 2		Tipul 3		Tip 4
Tratament manual	Depoluare manuală	Tratament meca-nic	De-poluare	Tratament mecanic avansat	De-poluare	Procesare finală
Îndepărtare a cablurilor	Îndepărtare a condensatorilor PCB și a condensatorilor electrolitici	Îndepărtare a cablurilor	Îndepărtare a condensatorilor PCB și a condensatorilor electrolitici	Tratarea suplimentară a fracțiunilor și componentelor, cum ar fi:	Îndepărtarea suplimentară a componentelor/substanțelor periculoase, cum ar fi:	Rafinare
Îndepărtare a carcasei (metal, plastic)	Îndepărtare a materialelor plastice care conțin BFR	Separarea fracțiunilor feroase	Îndepărtare a materialelor plastice care conțin BFR	Sticlă CRT: tratarea mecanică avansată a sticlei CRT (de exemplu, pregătirea sticlei pentru utilizarea finală (de exemplu, amestecare, curățare avansată, reducere a dimensiunii or etc.)	Sticlă CRT: Îndepărtarea mecanică avansată a acoperirii fluorescente din fracțiuni (WEELAB EX Statement 2014_002)	Recuperarea materialelor
Îndepărtare a tunului de electroni	Îndepărtare a plăcilor de circuite	Separarea fracțiilor neferoase	Îndepărtare a plăcilor de circuite	, curățare avansată, reducere a dimensiunii or etc.)	Sticlă CRT: sortare avansată a sticlei de panou și pânne	Incinerare / Recuperare de energie
Îndepărtare a măștii de umbră		Separarea fracțiilor de plastic	Separarea manuală sau mecanică a pâlniei și a panoului de sticlă			Depozitarea deșeurilor
		Separarea altor fracții	Îndepărtare a manuală sau mecanică a stratului fluorescent	<u>Materiale plastice</u> ; sortarea/separarea impurităților metalice; sortarea diferitelor tipuri de materiale plastice, cum ar fi ABS, PS; granulatie.	Materiale plastice; sortarea/segregarea materialelor plastice BFR (dacă este cazul)	
				Plăci de circuite imprimate: sortarea manuală a plăcilor de circuite imprimate în funcție de diferite calități; mărunțire; sortarea metalelor Fe și non-Fe; pregătirea pentru rafinarea finală/topirea.	<u>Plăci cu circuite imprimate</u> : Îndepărtarea condensatorilor și/sau a bateriilor	
			Reducerea dimensiunii	<u>Condensatoare</u> : mărunțirea și separarea metalelor	<u>Condensatoare</u> : sortarea diferitelor tipuri de condensatori (periculoși/nepericuloși); mărunțirea și îndepărtarea substanțelor periculoase	
				<u>Fracții și componente mixte</u> : dezmembrare/zdrobire și suplimentară și sortare/separare ulterioară a metalelor, materialelor plastice și a altor materiale.	<u>Fracții și componente mixte</u> : Îndepărtarea condensatorilor și/sau a bateriilor și/sau a plăcilor de circuite și/sau a materialelor plastice BFRs	
				<u>Fracții mixte mărunțite</u> : sortare/segregare suplimentară a metalelor, materialelor	<u>Fracții mixte mărunțite</u> : Îndepărtarea plăcilor de circuite și/sau a materialelor plastice BFRs	

plastice și a altor materiale	
-------------------------------------	--

E

Echipe de afișare cu ecran plat



Tipul 1		Tipul 2		Tipul 3		Tip 4
Tratament manual	Depoluare manuală	Tratament mecanic	De-poluare	Tratament mecanic avansat	De-poluare	Procesare finală
Îndepărtare a cablurilor	Îndepărtare a plăcilor de circuite	Îndepărtare a cablurilor	Îndepărtare a plăcilor de circuite	Tratarea suplimentară a fracțiilor și componentelor, cum ar fi:	Îndepărtare suplimentară a componentelor/substanțelor periculoase, cum ar fi:	Refinare
Îndepărtare a carcasei (metal, plastic)	Îndepărtare a ecranului LCD	Separarea fracțiilor feroase	Îndepărtare a materialelor plastice care conțin BFR	<u>Materiale plastice</u> ; sortarea/separarea impurităților metalice; sortarea diferitelor tipuri de materiale plastice, cum ar fi ABS, PS; granulație.	Materiale plastice; sortarea/segregarea materialelor plastice BFRs	Recuperarea materialelor
	Îndepărtare a CCFL	Separarea fracțiilor neferoase	Separarea mercurului			Incinerare / Recuperare de energie
	Îndepărtare a materialelor plastice care conțin BFR	Separarea fracțiilor de plastic		Plăci de circuite imprimate: sortarea manuală a plăcilor de circuite imprimate în funcție de diferite calități; mărunțire; sortarea metalelor Fe și non-Fe; pregătirea pentru rafinarea finală/topirea.	<u>Plăci cu circuite imprimate</u> ; îndepărtare a condensatorilor și/sau a bateriilor	Depozitarea deșeurilor
		Separarea altor fracții		<u>Condensatoare</u> ; mărunțirea și separarea metalelor	<u>Condensatoare</u> ; sortarea diferitelor tipuri de condensatori (periculoși/nepericuloși); mărunțirea și îndepărtare a substanțelor periculoase	
		Reducerea dimensiunii		<u>Fracții și componente mixte</u> ; dezmembrare/zdrobire suplimentară și sortare/separare ulterioară a metalelor, materialelor plastice și a altor materiale.	<u>Fracții și componente mixte</u> ; îndepărtare a condensatorilor și/sau a bateriilor și/sau a plăcilor de circuite și/sau a materialelor plastice BFRs	
				<u>Fracții mixte mărunțite</u> ; sortare/segregare suplimentară a metalelor, materialelor plastice și a altor materiale	<u>Fracții mixte mărunțite</u> ; îndepărtare a plăcilor de circuite și/sau a materialelor plastice BFRs	

F

Lămpi cu descărcare în gaz



Tipul 1		Tipul 2		Tipul 3		Tip 4
Tratament manual	Depoluare manuală	Tratament meca-nic	De-poluare	Tratament mecanic avansat	De-poluare	Procesare finală
		Separarea fracțiunilor feroase	Îndepărtare a stratului fluorescent	Tratarea suplimentară a fracțiunilor și componentelor, cum ar fi:	Îndepărtare suplimentară a componentelor/substanțelor periculoase, cum ar fi:	Rafinare
		Separarea fracțiilor neferoase	Separarea mercurului	<u>Materiale plastice:</u> sortarea/separarea impurităților metalice; sortarea diferitelor tipuri de materiale plastice, cum ar fi ABS, PS; granulație.	Materiale plastice; sortarea/segregarea materialelor plastice BFRs	Recuperarea materialelor
		Separarea fracțiunilor de plastic		<u>Condensate:</u> mărunțirea și separarea metalelor	<u>Condensate:</u> sortarea diferitelor tipuri de condensatori (periculoși/nepericuloși); mărunțirea și îndepărtarea substanțelor periculoase	Incinerare / Recuperare de energie
		Separarea altor fracții		<u>Fracții mixte mărunțite:</u> sortare/segregare suplimentară a metalelor, materialelor plastice și a altor materiale	<u>Fracții mixte mărunțite:</u> îndepărtare a plăcilor de circuite și/sau a materialelor plastice BFRs	Depozitarea deșeurilor
		Reducerea dimensiunii				

G

Panouri fotovoltaice

Tipul 1		Tipul 2		Tipul 3		Tip 4
Tratament manual	Depoluare manuală	Tratament meca-nic	De-poluare	Tratament mecanic avansat	De-poluare	Procesare finală
Îndepărtarea cablurilor	Îndepărtare a condensatorilor PCB și a condensatorilor electrolitici	Îndepărtare a plumbului metalic sau a lipiturii cu plumb	Îndepărtare a substanțelor periculoase din stratul semiconductor, inclusiv a contactelor	Tratarea suplimentară a fracțiunilor și componentelor, cum ar fi:	Îndepărtarea suplimentară a componentelor/substanțelor periculoase, cum ar fi:	Rafinare
Îndepărtarea carcasei	Îndepărtare a bateriilor	Îndepărtare a plăcilor de circuite	Îndepărtare a materialelor plastice care conțin BFR	<u>Materiale plastice</u> ; sortarea/separatorarea impurităților metalice; sortarea diferitelor tipuri de materiale plastice, cum ar fi ABS, PS, granulație.	Materiale plastice; sortarea/segregarea materialelor plastice BFRs	Recuperare a materialelor
Îndepărtarea componentelor electrice	Îndepărtare a plăcilor de circuite		Reducerea dimensiunii			Incinerare / Recuperare de energie
Separarea fracțiunilor feroase	Îndepărtare a materialelor plastice care conțin BFR			Plăci de circuite imprimate: sortarea manuală a plăcilor de circuite imprimate în funcție de diferite calități; mărunțire; sortarea metalelor Fe și non-Fe; pregătirea pentru rafinarea finală/topirea.	<u>Plăci cu circuite imprimate</u> ; Îndepărtarea condensatorilor și/sau a bateriilor	Depozitare a deșeurilor
Separarea fracțiilor neferoase	Îndepărtare a fluidelor			<u>Condensatoare</u> : mărunțirea și separarea metalelor	<u>Condensatoare</u> : sortarea diferitelor tipuri de condensatori (periculoși/nepericuloși); mărunțirea și îndepărtarea substanțelor periculoase	
Separarea altor fracții	Separarea fracțiunilor de plastic			<u>Fracții și componente mixte</u> : dezmembrare/zdrobire suplimentară și sortare/separatorare ulterioară a metalelor, materialelor plastice și a altor materiale.	<u>Fracții și componente mixte</u> : îndepărtarea condensatorilor și/sau a bateriilor și/sau a plăcilor de circuite și/sau a materialelor plastice BFRs	
				<u>Fracții mixte mărunțite</u> : sortare/segregare suplimentară a metalelor, materialelor plastice și a altor materiale	<u>Fracții mixte mărunțite</u> : îndepărtarea plăcilor de circuite și/sau a materialelor plastice BFRs	

Exemple de operatori:

Tip 0	Tipul 1	Tipul 2	Tipul 3	Tip 4
<p>Un operator care îndepărtează manual <u>doar</u> metalul feros, motorul și cablurile - nu se efectuează nicio depoluare.</p> <p>Acestea nu funcționează în cadrul Directivei DEEE.</p>	<p>O instalație care efectuează etapa 1 de degazare a echipamentelor de răcire și congelare și care apoi trimite unitatea degazată unui operator de tip 2 care efectuează etapa 2 de tratare.</p> <p>O instalație care colectează aparate electrocasnice mari și îndepărtează <u>manual</u> cablurile și fișele, motorul și condensatorii - apoi trimite carcasa rămasă la o altă instalație DEEE pentru tratarea mecanică (tip 2).</p> <p>O instalație care colectează aparate de uz casnic de mari dimensiuni și benzi <u>manuale și depoluează</u> <u>întregul</u> aparat, trimițând materialele rezultate la un operator de tip 2 sau 3 pentru reducerea fracțiilor sau pentru o tratare ulterioară etc.</p> <p>Aceștia pot trimite, de asemenea, unele fracții (feroase pure) către un operator de tip 4 (sau prin intermediul brokerilor/intermediari).</p> <p>O instalație care colectează/recepționează televizoare și monitoare și care îndepărtează manual tubul CRT, materialele plastice și alte componente, dar care nu demontează tubul CRT în sine.</p> <p>O instalație care colectează/recepționează televizoare și monitoare și care îndepărtează manual tubul CRT, materialele plastice și alte componente și care apoi sparge tubul CRT</p>	<p>O instalație care primește aparate electrocasnice mari parțial sau total depoluate, pe care le prelucrează prin sistemul său <u>mecanic</u>, separând metalele și materialele plastice și fracțiunile agregate - trimite aceste fracțiuni fie la un operator de tip 3 (materialele plastice), fie la un procesator final de tip 4.</p> <p>O instalație care primește fracții neferoase mixte provenite din site-urile de pretratare a DEEE și le prelucrează în instalația sa <u>mecanică</u> pentru a depolua și separa toate fracțiile, pentru a îndepărta condensatorii etc. , trimițând materialele rezultate către un operator de tip 3 pentru reducerea fracțiilor sau pentru tratament suplimentar etc.</p> <p>Aceștia pot trimite, de asemenea, unele fracții (feroase pure) către un operator de tip 4 (sau prin intermediul brokerilor/intermediari).</p> <p>O instalație care primește tuburile CRT întregi de la un operator de tip 1 și care le prelucrează în instalația sa pentru a despărți manual panoul și sticla pânle și apoi curăță sticla (manual sau mecanic).</p> <p>O instalație care primește tuburi CRT întregi sau sparte de la</p>	<p>O instalație care primește fracțiuni sau componente care necesită un tratament avansat și/sau o depoluare suplimentară, cum ar fi:</p> <p>Materiale plastice: sortarea/segregarea impurităților metalice; sortarea diferitelor tipuri de materiale plastice, cum ar fi ABS, PS; granulare. Depoluare: sortarea/segregarea materialelor plastice BFRs.</p> <p>Plăci cu circuite imprimate: sortarea manuală a plăcilor de circuite imprimate în funcție de diferite calități; mărunțirea; sortarea metalelor Fe și non-Fe; pregătirea pentru rafinarea finală/topirea. De-poluare: îndepărtarea condensatorilor și/sau a bateriilor.</p> <p>Condensatoare: mărunțirea și separarea metalelor. De-poluare: sortarea diferitelor tipuri de condensatori (periculoși/nepericuloși); mărunțirea și îndepărtarea substanțelor periculoase.</p> <p>Fracții și componente mixte: dezmembrare/zdrobire suplimentară și sortare/separare ulterioară a metalelor, materialelor plastice și a altor materiale. De-poluare: îndepărtarea condensatoarelor și/sau a bateriilor și/sau a plăcilor de circuite și/sau a materialelor plastice BFRs.</p>	<p>O instalație de reciclare care primește fracții care nu necesită tratament suplimentar.</p> <p>de exemplu, o topitorie care prelucrează metale feroase pure (mai puțin de 2% impurități);</p> <p>de exemplu, o instalație care transformă plasticul de tip monopolimer într-un produs final de deșeurii.</p> <p>de exemplu, o instalație care transformă sticla CRT curățată într-un produs final de deșeurii.</p>

	<p>(dar nu îndepărtează stratul fluorescent).</p> <p>O instalație care colectează/recepționează ecrane plate (televizoare și monitoare și ecrane de laptop) și care îndepărtează manual lămpile de iluminare din spate și materialele plastice și alte componente, dar nu tratează aceste componente.</p> <p>O instalație care colectează/primește ecrane plate (televizoare și monitoare și ecrane de laptop) și care îndepărtează manual plăcile de circuite și condensatorii, dar care nu extrage lămpile de iluminare din spate.</p> <p>O instalație care dezassemblează manual echipamentele TIC pentru a îndepărta materialele valoroase și cablurile - nu se efectuează nicio depoluare - apoi trimite materialele rămase la un operator de tip 3.</p>	<p>un operator de tip 1 și care le prelucrează în instalația sa pentru a curăța mecanic sticla înainte de a o utiliza ca produs agregat.</p> <p>O instalație care efectuează etapa 2 de tratare a echipamentului de răcire și congelare pentru a capta agentul de expandare din spuma PUR.</p> <p>O instalație care colectează/primește ecrane plate (televizoare și monitoare) și care le prelucrează mecanic pentru a elimina fluorescența și mercurul.</p> <p>O instalație care primește ecrane plate fără materiale plastice și alte componente, dar cu lămpi de retroiluminare și care le prelucrează manual pentru a îndepărta lămpile de retroiluminare (pentru a le trimite la un alt operator de tip 2) sau care prelucrează mecanic lămpile de retroiluminare pentru a îndepărta lămpile fluorescente și de mercur.</p>	<p>Fracții mixte mărunțite: sortare/segregare suplimentară a metalelor, materialelor plastice și a altor materiale.</p> <p>De-poluare: îndepărtarea plăcilor de circuite și/sau a materialelor plastice BFRs.</p> <p>Cartușe de toner: pregătirea pentru reutilizare sau mărunțire și separarea fracțiilor.</p> <p>De-poluare: îndepărtarea substanțelor periculoase.</p> <p>Sticlă CRT: tratarea mecanică avansată a sticlei CRT (de exemplu, pregătirea sticlei pentru utilizarea finală (de exemplu, amestecare, curățare avansată, reducere a dimensiunilor etc.)</p> <p>De-poluare: îndepărtarea mecanică avansată a stratului de acoperire fluorescent din fracții (Declarația WEEELABEX 2014_002); sortarea avansată a panourilor și a sticlei pâlnie.</p> <p>Gaze lichefiate VFC/VHC: etapele de pregătire înainte de incinerare sau de descompunere chimică (de exemplu, sortare/segregare; amestecare; vărsare dintr-un container în altul etc.).</p> <p>De-poluare: evitarea scurgerilor și a emisiilor de gaze VFC/VHC în timpul acestui proces.</p>
--	---	---	--

Pregătirea pentru reutilizare

Procesul de pregătire pentru reutilizare cuprinde operațiunile de verificare, curățare sau reparare a recuperării, prin care produsele sau componentele produselor care au devenit deșeuri sunt pregătite astfel încât să poată fi reutilizate fără alte prelucrări prealabile.

Notă: Un operator poate fi o **combinație a tipurilor de mai sus** - De exemplu:

- 1) O instalație care colectează/primește deșeuri de aparate de răcire și congelare și care efectuează procesele din etapa 1 (degazare) și etapa 2 (îndepărtarea spumei PU și captarea agentului de suflare) în același loc ar fi considerată ca fiind un operator combinat de tip 1 și 2; sau
- 2) O instalație care colectează/recepționează aparate de mici dimensiuni și care efectuează o depoluare manuală de tip 1, apoi un tratament mecanic de tip 2 al aparatelor depoluate, iar apoi un tratament mecanic avansat de tip 3 al fracției mărunțite (de exemplu, separarea fracțiilor) și/sau un tratament de tip 3 al materialelor plastice (de exemplu, sortarea/separarea impurităților metalice; sortarea diferitelor tipuri de materiale plastice precum ABS, PS; granulația și sortarea/separarea materialelor plastice BFR), toate în același loc, ar fi considerată ca fiind un operator combinat de tip 1 și de tip 2 și de tip 3.
- 3) O instalație care colectează/recepționează DEEE și desfășoară activități de reutilizare și care efectuează, de asemenea, procesele de tratare de tip 1/Tip2/Tip3 ar fi considerată ca fiind un operator combinat de tip 1 și tip 2 și tip 3 și reutilizare.

ANEXA 4

O prezentare generală a documentației din aval necesare conformitate cu clauza 2.4:

Tabelul de mai jos rezumă toate informațiile necesare cu privire la fracții în scopul monitorizării în aval și al stabilirii ratelor de reciclare și recuperare. Informațiile înregistrate trebuie să ofere o imagine corectă a activității zilnice și a tuturor punctelor de vânzare utilizate. Prin urmare, acestea se vor aplica atât la datele pe loturi, cât și la cele anuale.

Tabel - Rezumat al cerințelor de informare:

Informații necesare pentru monitorizarea în aval și stabilirea ratelor de reciclare și recuperare:	Masa	Compoziție	Clasificarea utilizării finale a fracțiilor	Tehnologia (tehnologiile) de tratare finală	Informații privind primul acceptor	Informații privind acceptorul (acceptorii) din aval, inclusiv acceptorul final
Fracții care au ajuns la statutul de deșeuri finale	(ii)	(iii)		(ii)		
Fracțiuni metalice care conțin mai puțin de 2 % de fracțiuni nemetalice	(iii)	(ii)	(ii)	(ii)		
Fracțiuni nemetalice care conțin mai puțin de 2 % din alte materiale	(iii)	(ii)	(ii)	(iii)	(i)	
Fracțiuni care sunt clasificate ca fiind periculoase în conformitate cu lista europeană de deșeuri și/sau fracțiuni care conțin materiale și componente cuprinse în anexa F la EN 50625-1.	(iii)	(ii)	(ii)	(iii)	(iii)	(i)
Fracții finale care sunt trimise pentru valorificare energetică sau eliminare	(ii)		(ii)	(i)		(iii)
Toate celelalte fracții	(iii)	(iii)	(ii)	(iii)	(iii)	
Cheie						

- (i) Cerința specificată la punctul 4.4 din standardul EN 50625-1
- (ii) Cerința specificată în anexa C la standardul EN 50625-1.
- (iii) Cerința specificată atât în 4.4, cât și în anexa C la standardul EN 50625-1

În mod specific, documentele/înregistrările trebuie să conțină următoarele informații pentru fracțiuni specifice:

Fracții clasificate ca fiind periculoase și/sau condensatori, acumulatori, baterii:

- date privind masa întregii DEEE sau a fracțiunii de ieșire,
- informații privind primul acceptor,
- informații privind acceptorul (acceptorii) din aval al(e) fracției,
- tehnologia de tratare finală,
- autorizarea acceptantului (acceptanților) final(i).

Fracțiile finale sunt trimise pentru valorificare energetică sau eliminare:

- tehnologia de tratare finală,
- informații privind acceptorul (acceptorii) din aval al(e) fracției,
- compoziția fracțiunilor.

Fracții care au ajuns la statutul de deșeuri:

- date privind masa fracțiunii de ieșire,
- date privind compoziția fracției,
- tehnologia prevăzută.

Fracțiuni metalice care conțin mai puțin de 2 % de fracțiuni nemetalice:

- date privind masa fracțiunii de ieșire,
- tipul de tehnologie de tratare (poate fi estimat).

Fracțiuni nemetalice care conțin mai puțin de 2 % din alte materiale:

- date privind masa fracțiunii de ieșire,
- informații privind primul acceptor,
- tehnologia de tratare finală (aceasta poate fi declarată de primul acceptor),
- clasificarea utilizării finale (rata de reciclare și recuperare) a fracției în tehnologia de tratare (poate fi estimată pe baza tehnologiei de tratare finală).

Toate celelalte fracții:

- masa fracțiunii de ieșire,
- informații privind primul acceptor,
- compoziția fracțiunilor (poate fi declarată de primul acceptor),
- tehnologia de tratare finală (poate fi declarată de către primul acceptor),
- clasificarea utilizării finale (rata de reciclare și recuperare) a fracției în tehnologia de tratare (poate fi estimată pe baza tehnologiei de tratare finală).