

Pavadinimas	<b>AT02TR WEEELABEX atestavimo tinkamumo ir gairių, skirtų apdorojimo ir paruošimo pakartotiniam naudojimui operatoriams, patvirtinimas - NEAKREDITUOTAS ATESTAVIMAS</b>
Statusas	<b>Galutinė</b>
Peržiūra / data	<b>1_versija 1 - 2021 m. gegužės 24 d.</b>

## Turinys

1. Kontekstas .....	3
2. Taikymo sritis .....	3
3. Procedūra .....	5
4. Apibrėžimai .....	5
5. Patvirtinti auditoriai, atliekantys atestacinius auditus .....	6
5.1 Auditoriaus lygis .....	6
5.2 Atestavimo auditams atlikti prašoma šių auditorių kvalifikacijų: .....	6
6. WEEELABEX operatorių patvirtinimo reikalavimai .....	6
6.1 Priėmimo kriterijai .....	6
6.2 Paraiška .....	7
6.3 Patvirtinimas .....	7
6.4 Detalių keitimas - detalių keitimo procesas ir pasekmės .....	7
6.5 Korekciniai veiksmai, sustabdymas ir atšaukimas .....	8
7. Atestavimo atitikties patikros sistema .....	9
7.1 Atestavimo proceso decentralizavimas .....	9
7.2 WEEELABEX auditoriaus atranka .....	10
7.3 Audito grupės narių atsakomybė .....	11
7.4 Audito kategorijos .....	12
7.5 Audito trukmė .....	15
7.6 Audito grupės ir audito koordinatoriai .....	16
7.7 Ketinimų deklaracija .....	16
7.8 Audito dokumentai .....	17
7.9 Atestacija .....	20
7.10 Peržiūra (kokybės valdymas) .....	20
8. Skundai ir apeliacijos .....	21
8.1 Tikslas ir taikymo sritis .....	21
8.2 Skundų nagrinėjimo tvarka .....	21

8.3	Apeliacijų teikimo tvarka.....	24
9.	WEEELABEX ženklų kontrolė .....	24
9.1	Naudojimo sąlygos .....	24
9.2	Ženklų naudojimas .....	24
10.	Įrašai ir ataskaitos .....	26
10.1	Duomenų rinkimas .....	26
10.2	WEEELABEX generalinės asamblėjos atsakomybė.....	26
10.3	WEEELABEX biuro atsakomybė.....	26
10.4	Duomenų tipas .....	26
10.5	Įrašai.....	26
10.6	Dalijimasis informacija ataskaitų teikimo tikslais.....	26
10.7	Dalijimasis informacija reklamos ar kitais tikslais.....	27
1	priedas: Audito trukmės lentelės .....	28

## 1. Apdorojimo ir paruošimo pakartotiniam naudojimui veiklos vykdytojų Con tekstas ir tinkamumas

Šiame dokumente aprašytas WEEELABEX atestavimo atitikties patikros procesas (toliau - atestavimas) nepatenka į akredituoto WEEELABEX sertifikavimo proceso taikymo sritį.

Šis dokumentas pagrįstas **neakredituota WEEELABEX atestavimo schema - AT2101**.

### 1.1 Apdorojimo ir paruošimo pakartotiniam naudojimui veiklos vykdytojų tinkamumas

Šiuo neakredituotu atestavimo procesu gali naudotis tik "mažos apimties" apdorojimo ir (arba) paruošimo pakartotiniam naudojimui operatoriai, apdorojantys mažiau nei 500 tonų EEĮ atliekų per metus vienam EEĮ atliekų srautui, kaip nurodyta 2 punkte (toliau - operatorius).

### 1.2 Atestavimo kontekstas

Atestate nurodoma, kad apdorojimo arba paruošimo pakartotiniam naudojimui operatorius atitinka WEEELABEX atestavimo dokumentų reikalavimus, pagrįstus pasirinktais EN 50625 serijos standartų ir EN 50614 (toliau - EN standartai) reikalavimais. Atestatas apima tik pasirinktus svarbiausius reikalavimus (toliau taip pat vadinami "svarbiausiais WEEELABEX reikalavimais" arba "WEEELABEX reikalavimais"), todėl jame nenurodoma visiška atitiktis minėtiems EN standartams.

Svarbiausius reikalavimus, kuriems taikomas atestatas, nustatė WEEELABEX organizacija, siekdama įrodyti atitiktį pagrindiniams pirmiau minėtų EN standartų elementams.

## 2. Apimtis

**2.3** WEEELABEX auditai bus atliekami pagal aštuonis EEĮ atliekų srautus, todėl veiklos vykdytojai galės gauti patvirtinimą vienam ar keliems EEĮ atliekų srautams, priklausomai nuo jų vykdomos apdorojimo veiklos rūšies (žr. 1 pav.).

**2.4** Į patvirtinto WEEELABEX operatoriaus atestavimo audito apimtį gali būti įtraukti šie EEĮ atliekų srautai atskirai arba kartu:

- A Dideli prietaisai (EEĮ atliekų 4 kategorija; gali būti 1 kategorijai priskiriami elektriniai vandens katilai ir (arba) šildytuvai bei radiatoriai, kuriuose yra alyvos)
- B Mišri įranga (5, 6 kategorijų EEĮ atliekos; gali būti didelių prietaisų 4 kategorija, susijusi su mažos įrangos surinkimu ir (arba) apdorojimu; gali būti radiatorių su alyva, priklausančių 1 kategorijai)
- C Temperatūros keitimo įranga (EEĮA 1 kategorija)
- D kineskopiniai ekranai (2 kategorijos EEĮ atliekos) ir elektroniniai vamzdžiai
- E Plokščiųjų ekranų įranga (EEĮA 2 kategorija) ir plokšti ekranai
- F Dujų išlydžio lempos (EEĮ atliekų 3 kategorija)  
Fotosovietinės plokštės (EEĮA 4 kategorija)  
Kitus (kitus) proceso srautus ar variantus, kurie neatitinka šių reikalavimų, reikia aptarti su WEEELABEX biuru teikiant paraišką. WEEELABEX biuras gali perduoti klausimą spręsti Valdančiajai tarybai)

Pastaba: EEĮ atliekų kategorijos pagrįstos 2012 m. liepos 4 d. EUROPOS PARLAMENTO IR TARYBOS DIREKTYVA 2012/19/ES dėl elektros ir elektroninės įrangos atliekų (EEĮA).

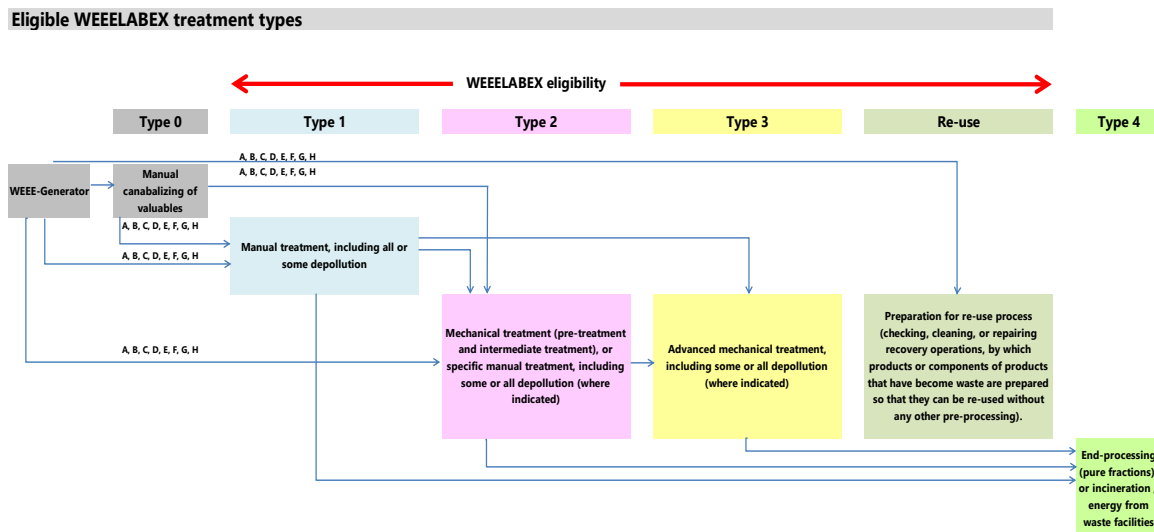
2.4.1 Atitinkamas EEĮ atliekų srautas ar srautai, dėl kurių buvo atliktas WEEELABEX atestavimas, turi būti įtraukti į paskelbtą informaciją apie sąrašą ir WEEELABEX biuro atestuotam operatoriui išduotą "Atitikties atestavimo" dokumentą.

**2.5** Kiekvienas EEĮ atliekų srautas bus nustatomas pagal atliekamo proceso tipą:

- 0 tipas: rankinis prietaisų kanibalizavimas (be taršos pašalinimo)
  - 1 tipas: apdorojimas rankiniu būdu, įskaitant visą arba tam tikrą teršalų pašalinimą.
  - 2 tipas: Mechaninis apdorojimas (pirminis ir tarpinis apdorojimas) arba specialus rankinis apdorojimas, įskaitant tam tikrą arba visą teršalų pašalinimą (kai nurodyta).
  - 3 tipas: Išplėstinis mechaninis apdorojimas, įskaitant kai kuriuos arba visus teršalų šalinimo būdus (kai nurodyta).
  - 4 tipas: Galutinis apdorojimas (grynosios frakcijos) arba deginimo / energijos iš atliekų įrenginiai.
- Pakartotinis naudojimas: Paruošimo pakartotiniam naudojimui procesas (tikrinimo, valymo ar remonto utilizavimo operacijos, kurių metu produktai ar produktų

komponentai, tapę atliekomis, paruošiami taip, kad juos būtų galima pakartotinai naudoti be jokio kito pirminio apdorojimo).

## 2.5.1 Reikalavimus atitinkantys procesų tipai:



1 pav.

2.3.1 Prašymą gauti WEEELABEX atestatą gali pateikti tik operatoriai, atliekantys 1, 2 ir 3 tipo apdorojimą arba rengiantys pakartotinio naudojimo procesą (pavieniui arba kartu toje pačioje vietoje). 0 tipo: rankinis prietaisų kanibalizavimas (be šalinimo) veiklos vykdytojai niekada negalės teikti paraiškų dėl WEEELABEX atestavimo.

2.3.2 Išsamesnį pirmiau minėtų apdorojimo tipų veiklos aprašymą ir pavyzdžius galima rasti 2 ir 3 prieduose.

2.3.3 Veiklos vykdytojai savo įmonėje gali atlikti vieną ar kelis 2.2 punkte nurodytus 1, 2 ir 3 tipo apdorojimo arba paruošimo pakartotiniam naudojimui procesus, susijusius su vienu ar keliais 2.2 punkte nurodytais EEĮ atliekų srautais. Veiklos vykdytojas gali prašyti atestuoti visą arba tik tam tikrą pasirinktą veiklą, vykdomą jo įmonėje atitinkamam EEĮ atliekų srautui.

**2.6** 1 tipo apdorojimo operacijas atliekantis operatorius bus atestuotas kaip WEEELABEX operatorius tik tuo atveju, jei jis galės užregistruoti tolesnį EEĮ atliekų ir jų frakcijų apdorojimą, kurį vėliau atliks 2, 3 ar kitas 1 tipo operatorius. Dokumentuose turi būti bent šie duomenys:

- teisiųjų leidimų ir transportavimo dokumentų kopijas;
- partijos bandymo (-ų) rezultatai, gauti atlikus nešvarios (-ų) frakcijos (-ių), kurią (-ias) 1 tipo veiklos vykdytojas siunčia vėlesniam 2, 3 ar kito 1 tipo veiklos vykdytojui (kai tokioje frakcijoje yra 2 % ar daugiau priemaišų pagal masę ir ši frakcija sudaro daugiau kaip 20 % pradinės į apdorojimo procesą patekusios medžiagos masės). Partijos bandymas atliekamas pagal EN 50625-1 D priedą.
- medžiagos, kurią 1 tipo veiklos vykdytojas siunčia vėlesniam 2 tipo arba kitam 1 tipo veiklos vykdytojui, specialaus eksploatacinių savybių bandymo rezultatai (specialus eksploatacinių savybių bandymas atliekamas pagal EN 50625-2-3 ir CLC/TS 50625-3-4, taikomus temperatūros keitimo įrangai, ir patvirtinamas WEEELABEX specialisto auditoriaus);
- taršos mažinimo stebėseną pagal WEEELABEX reikalavimus, taikomus valymo proceso C, D, E, F ir G srautams (žr. 2.2 punktą); ir
- dokumentai, kuriuose užfiksuota kiekvienos frakcijos tolesnė stebėseną, ir įrašai, kuriuose aprašomas perdirbimo ir panaudojimo normų nustatymas (tolesnių dokumentų, kuriuos reikia pateikti, apžvalga pateikiama 4 priede).

Jei tolesnis (-iai) naudotojas (-ai) yra WEEELABEX atestuotas (arba sertifikuotas), pirmiau minėtų 2.4 straipsnio dokumentų pateikti nereikia.

**2.7** Operatoriai, kurie atlieka 2 arba 3 tipo apdorojimo operacijas ir kurie gauna iš dalies apdorotus prietaisus iš 0 tipo ir (arba) 1, ir (arba) 2 tipo operatoriaus (kuris nėra atestuotas arba sertifikuotas kaip WEEELABEX operatorius), galės būti atestuojami kaip WEEELABEX operatoriai tik tuo atveju, jei jis (2 arba 3 tipo operatorius) gali pateikti įrodymų apie patikrinimus ir valymo veiklą, kurią jis atlieka siekdamas užtikrinti, kad iš dalies apdoroti prietaisai atitinka WEEELABEX reikalavimus (žr. 3 priede pateiktus "apdoroti" ir "iš dalies apdoroti" pavyzdžius).

### 3. Procedūra

**3.1** Tikimasi, kad visų pirma 1 tipo operatorius, kuris priima ir apdoroja 1 EEJ atliekas, sieks atestavimo ir bus atsakingas už tai, kad visi tolesni partneriai atitiktų visus WEEELABEX reikalavimus.

**3.2** 2 tipo apdorojimo operatoriai, gaunantys iš dalies apdorotas EEJ atliekas iš 1 tipo (kandidato) WEEELABEX operatoriaus, turės atlikti atskirą atestaciją, kad nustatytų atitiktį WEEELABEX reikalavimams.

*PASTABA: 2 tipo operatoriaus pavyzdys šiuo atveju būtų įrenginys, kuriame atliekamas temperatūros keitimo įrangos "antrasis etapas" (spintų apdorojimas ir pūtimo medžiagos surinkimas). Kiti pavyzdžiai pateikti 2 ir 3 prieduose.*

**3.3** 2 tipo apdorojimo operatoriai, gaunantys iš dalies apdorotas EEJ atliekas iš 1 tipo operatoriaus, gali nuspręsti prašyti atskiro atestavimo, kad nustatytų atitiktį WEEELABEX reikalavimams.

*PASTABA: 2 tipo operatoriaus pavyzdys šiuo atveju būtų įrenginys, kuris gauna iš dalies apdorotas EEJ atliekas iš 1 tipo operatoriaus, kuris nurodė, kad negali arba nenori pats siekti visišką atitiktį atestavimo patikros. Tokiu būdu 2 tipo operatoriaus gautos EEJ atliekos gali papildyti kitus EEJ atliekų srautus, gautus tiesiogiai iš EEJ atliekų gamintojo. Kiti pavyzdžiai pateikiami 2 ir 3 prieduose.*

**3.4** 3 tipo apdorojimo operatoriai, gaunantys EEJ atliekų frakcijas ar komponentus, gali prašyti atestavimo, kad nustatytų atitiktį WEEELABEX reikalavimams.

*1 PASTABA: 3 tipo veiklos vykdytojo pavyzdys būtų įrenginys, kuriame plastikas apdorojamas siekiant pašalinti priemaišas (BFR) ir atskirti polimerus ir t. t., kad jie taptų atliekomis. Kiti pavyzdžiai pateikti 2 ir 3 prieduose.*

*2 PASTABA: Atliekų tarpininkas<sup>2</sup> taip pat gali atitikti reikalavimus po to, kai WEEELABEX organizacija paskelbs apie audito paslaugą, pagal kurią jų valdymo sistemos ir jų tolesni partneriai būtų audituojami (nepriklausomai), siekiant patikrinti maršrutus ir atitiktį WEEELABEX reikalavimams, išlaikant jų komercinės tolesnės grandinės konfidencialumą.*

**3.5** Paruošimo pakartotiniam naudojimui operatoriai, gaunantys visas EEJ atliekas, jų dalis ar sudedamąsias dalis, gali nuspręsti kreiptis dėl atestavimo, kad nustatytų atitiktį WEEELABEX reikalavimams.

*1 PASTABA: Paruošimo pakartotiniam naudojimui procesas - tai tikrinimo, valymo arba remonto utilizavimo operacijos, kurių metu atliekomis tapę produktai arba produktų komponentai paruošiami taip, kad juos būtų galima pakartotinai naudoti be jokio kito pirminio apdorojimo.*

### 4. Apibrėžtys

<b>"Operatorius"</b>	Tai bet koks apdorojimo įrenginys, kuriame priimamos EEJ atliekos (buitinės ir (arba) ne buitinės) ir kuriame atliekami 1 ir (arba) 2 tipo valymo ir (arba) išmontavimo apdorojimo veiksmai arba 3 tipo pažangus apdorojimas, arba paruošimo pakartotiniam naudojimui veiksmai. Apskritai šiame dokumente ir kituose WEEELABEX dokumentuose sąvoka "operatorius" reiškia arba "apdorojimo operatorių", arba "paruošimo pakartotiniam naudojimui operatorių", arba minėtų tipų derinį.
<b>"Gydyti"</b>	Neįtraukiami tie įrenginiai, kuriuose atliekamas tik pagrindinis procesas, pavyzdžiui, kabelio / kištuko nukirpimas. Turi būti atliekamas bent jau teršalų pašalinimas ir (arba) tolesnis išardymas.
<b>"Pasirengimas pakartotiniam naudojimui"</b>	Paruošimo pakartotiniam naudojimui procesas apima tikrinimo, valymo ar remonto utilizavimo operacijas, kurių metu atliekomis tapę produktai ar jų sudedamosios dalys paruošiami taip, kad juos būtų galima pakartotinai naudoti be jokio kito pirminio apdorojimo.
<b>"Atliekų brokeris"</b>	Asmuo ar organizacija, kurie kitų vardu sudaro sąlygas tvarkyti, vežti, šalinti ar panaudoti kontroliuojamas atliekas, tačiau patys atliekų netvarko, neveža, nešalina ir nerenka. Atliekų tarpininkas dalijasi atsakomybe už tinkamą atliekų perdavimą su jų turėtojais prieš perduodant atliekas ir po jų perdavimo.

<sup>1</sup> Žr. 2 ir 3 priedus.

<sup>2</sup> Žr. 4. Apibrėžtys

Atliekų tarpininkai yra teisiškai atsakingi už atliekų tvarkymą, todėl privalo užtikrinti, kad atliekos būtų nugabentos į įrenginį, turintį licenciją priimti ir apdoroti / šalinti perduodamas atliekas.

Tikimasi, kad jie naudosis WEEELABEX reikalavimus atitinkančiais apdorojimo operatoriais.

Atliekų tarpininkai - tai atliekų pardavėjai, kurie įsigyja atliekas ir jas parduoda.

## 5. Patvirtinti auditoriai, atliekantys atestacinius auditus

Tik sertifikuoti WEEELABEX auditoriai gali atlikti WEEELABEX atestavimo auditą. Sertifikuotų WEEELABEX auditorių sąrašą galima rasti WEEELABEX interneto svetainėje <https://www.weeelabex.org/list-of-certified-weeelabex-auditors/>.

### 5.1 Auditoriaus lygis

Yra trys skirtingi auditoriaus lygiai (kvalifikacijos), kurie atspindi atitinkamą auditoriaus audito patirtį ir (arba) įgūdžius:

- Auditorius
- Pagrindinis auditorius
- Specialistas auditorius

### 5.2 Atestavimo auditams atlikti prašoma šios auditorių kvalifikacijos:

WEEE STREAM		REIKALAUJAMA AUDITORIAUS KVALIFIKACIJA
A	Didelis prietaisas	WEEELABEX pagrindinis auditorius
B	Mišri įranga	WEEELABEX pagrindinis auditorius
C	Temperatūros keitimo įranga	WEEELABEX vyriausiasis auditorius, turintis WEEELABEX CFA specialisto auditoriaus kvalifikaciją.
D	Kineskopiniai ekranai ir kineskopai	WEEELABEX pagrindinis auditorius
E	Plokščiųjų ekranų įranga ir plokštieji ekranai	WEEELABEX pagrindinis auditorius
F	Dujų išlydžio lempos	WEEELABEX pagrindinis auditorius, kuris taip pat turi WEEELABEX šviestuvų specialisto auditoriaus kvalifikaciją
G	Fotovoltinės plokštės	WEEELABEX pagrindinis auditorius
H	Kita	WEEELABEX pagrindinis auditorius

## 6. Patvirtinimo reikalavimai WEEELABEX operatoriams

### 6.1 Priėmimo kriterijai

Kandidatas į WEEELABEX operatorius turi atitikti šio dokumento reikalavimus ir AT03TR sutartyje dėl apdorojimo ir paruošimo pakartotiniam naudojimui operatorių - NEKREDITUOJAMAS ATESTATAS - nustatytas sąlygas.

Įtraukimas į atestuotų WEEELABEX operatorių sąrašą suteikia suinteresuotosioms šalims (daugiausia WEEELABEX sistemoms)<sup>3</sup> patvirtinimą, kad jų apdorojimo procesai ir operacijos buvo atestuoti

<sup>3</sup> WEEELABEX sistemos - tai WEEELABEX organizacijai priklausančios EEJA sistemos. Tinkamumo teisę, inter alia, turi (individualios arba kolektyvinės) EEJA sistemos, su kuriomis gamintojai yra sudarę sutartis dėl gamintojo įsipareigojimų, susijusių su EEJA teisės aktais, vykdymo.

patvirtinto WEEELABEX pagrindinio auditoriaus ir kad jie atitinka pasirinktus svarbiausius WEEELABEX reikalavimus.

## 6.2 Paraiška

Kandidatai į WEEELABEX operatorius turi užpildyti ir WEEELABEX biurui pateikti apdorojimo ir paruošimo pakartotiniam naudojimui operatorių ketinimų deklaracijos formą AT01TR - atestaciją. Ketinimų deklaracija pateikiama kiekvienam naujam atestavimo proceso ciklui (tai reiškia, kad ji apima kiekvieną iš eilės atestavimo atitikties patikros procesą).

Patvirtinimas ir įtraukimas į WEEELABEX atestuotų operatorių sąrašą priklausys nuo to, ar laikomasi svarbiausių WEEELABEX reikalavimų ir ar nuolat laikomasi šiame dokumente ir AT03TR susitarime dėl apdorojimo ir paruošimo pakartotiniam naudojimui operatorių - NEKREDITUOTAS ATESTAVIMAS - nustatytų sąlygų.

Ūkio subjektas per 15 darbo dienų nuo paraiškos pateikimo dienos WEEELABEX biurui sumoka paraiškos mokestį. Mokestis mokamas vienkartinis, vienkartinio dydžio, kaip nurodyta kainoraštyje, kurį galima rasti interneto svetainėje [www.weeelabex.org](http://www.weeelabex.org), neatsižvelgiant į atestuojamų EEĮ atliekų srautų kiekį. Šis mokestis kartais gali būti keičiamas atsižvelgiant į WEEELABEX organizacijos reikalavimus. Pateikus ketinimų deklaraciją WEEELABEX organizacijai, paraiškos mokestis negražinamas. Paraiškos mokestis neimamas, jei atliekamas nuoseklus atestavimo atitikties patikros procesas.

## 6.3 Patvirtinimas

WEEELABEX biuras išsiunčia laišką kandidatuojančiam WEEELABEX operatoriui, kuriame preliminariai patvirtinama, kad jis įtrauktas į atestuotų WEEELABEX operatorių sąrašą, jei operatorius pasirašo ir grąžina AT03TR susitarimą dėl apdorojimo ir paruošimo pakartotiniam naudojimui operatorių - NEAKREDITUOTAS ATESTAVIMAS ir atestavimo mokestį. Pasirašydamas šį dokumentą veiklos vykdytojas sutinka su visomis WEEELABEX organizacijos sąlygomis ir jo, kaip atestuoto WEEELABEX veiklos vykdytojo, statusas bus patvirtintas, suteikiant galimybę naudoti atitikties atestavimo dokumentą (kuris siunčiamas kartu su galutiniu patvirtinimu) ir specialų atestavimo WEEELABEX ženklą.

### 6.3.1 Patvirtinimo laikotarpis

Atestatas galioja 24 mėnesius nuo atestavimo datos. WEEELABEX auditoriaus atestavimas tęsiasi tol, kol operatorius gauna teigiamą audito ataskaitą (po bendrojo arba priežiūros audito) ir kol laikomasi AT03TR susitarime dėl apdorojimo ir paruošimo pakartotiniam naudojimui operatorių atestavimo - NEKREDITUOTAS ATESTAVIMAS ir šio dokumento reikalavimų.

3.3.1.1 Jei pasibaigus dvejų metų audito ciklui WEEELABEX operatorius nusprendžia nebesiekti atestavimo proceso, atestatas nustoja galioti atestavimo dokumentuose nustatytą atestavimo pabaigos datą, nebent jis būtų išbrauktas iš sąrašo iki šios datos.

### 6.3.2 Atestavimo mokesčiai

Atestavimo mokestį operatorius moka už kiekvieną EEĮ atliekų srautą (kuriam taikoma atitikties atestavimo patikra) prieš įtraukdamas jį į WEEELABEX operatorių sąrašą ir vėliau kasmet. Registracijos mokestis suteikia teisę WEEELABEX operatoriui naudoti WEEELABEX ženklą. Kiekvienais metais WEEELABEX biuras WEEELABEX generalinės asamblėjos nurodymu parengs ir paskelbs mokesčių lentelę, peržiūrėjęs veiklos sąnaudas. Galiojantį mokesčių lapą galima rasti WEEELABEX interneto svetainėje arba gauti WEEELABEX biure.

## 6.4 Detalių keitimais - detalių keitimo procesas ir pasekmės

WEEELABEX veiklos vykdytojai WEEELABEX pagrindiniam auditoriui, atlikusiam auditą per dvejų metų audito ciklą, ir WEEELABEX biurui turi pranešti apie bet kokius savo duomenų pakeitimus, visų pirma tuos, kurie išvardyti 6.4.1 punkto 1 lentelėje. Tai labai svarbu, nes pakeitimai gali turėti įtakos atestavimo atitikties patikros proceso galiojimui.

### 6.4.1 Pranešus apie duomenų pasikeitimą, atsiranda šios pasekmės:

Pakeitimo tipas	Pasekmės
Papildoma vieta.	Naujos vietos auditas.
Perkėlimas.	Naujos vietos auditas.
Didelis gamybos įrenginio ar proceso pakeitimas (žr. 7.4.2 skirsnį)	Pakeitimų ir visų paveiktų procesų auditas.

WEEELABEX operatoriaus bendrovės likvidavimas.	Sąrašas atšauktas. Būtina pakartotinai patvirtinti, pateikiant paraišką ir atliekant išsamų auditą.
Įmonės pavadinimo keitimas.	Pakartotinis atitikties patvirtinimo dokumento išdavimas (su nuoroda į ankstesnį pavadinimą, jei jis atitinka audito ciklą).
WEEELABEX sistemos arba pagrindinis auditorius žino apie nedeklaruotus WEEELABEX operatoriaus verslo statuso pasikeitimus	WEEELABEX Vadovaujantis auditorius atlieka peržiūrą, gali rekomenduoti sustabdyti arba atšaukti įtraukimą į sąrašą ir paprašyti atlikti visą arba dalinį pakartotinį auditą.
Veiklos leidimų ir (arba) licencijų panaikinimas	Įtraukimo į sąrašą sustabdymas ir (arba) atšaukimas, kol bus gauti reikiami leidimai ir (arba) licencijos, kuriuos gali patikrinti WEEELABEX pagrindinis auditorius.
Įvairūs tvarkomų EEĮ atliekų srautai	Naujų procesų, susijusių su skirtingais EEĮ atliekų srautais, pakartotinis auditas.

1 lentelė Duomenų pakeitimo pasekmės

#### 6.4.2 Kiti pakeitimai

Dėl pakeitimų, kurie neatitinka šių apibrėžčių, kreipiamasi į WEEELABEX biurą. Prireikus WEEELABEX biuras perduoda pakeitimą WEEELABEX valdančiajai tarybai, pvz., jei kyla techninių klausimų. WEEELABEX biuras priima sprendimą per kalendorinį mėnesį ir prireikus iš dalies pakeičia šį dokumentą, kad būtų atspindėti tokie punktu, apie kuriuos reikia pranešti, sąrašo pakeitimai.

### 6.5 Korekciniai veiksmai, sustabdymas ir atšaukimas

WEEELABEX operatoriai dėl įvairių priežasčių gali savo noru pasitraukti iš atestuotų WEEELABEX operatorių sąrašo arba būti iš jo išbraukti:

#### 6.5.1 Savanoriškas pasitraukimas

WEEELABEX operatoriai gali bet kada savanoriškai atšaukti savo įtraukimą į sąrašą. Apie tai WEEELABEX biurui WEEELABEX operatorius raštu praneša ne vėliau kaip prieš mėnesį iki savanoriško atšaukimo iš sąrašo.

#### 6.5.2 Priverstinis išbraukimas iš sąrašo

Pasikonsultavęs su WEEELABEX valdančiąja taryba (WGC), WEEELABEX biuras tam tikromis aplinkybėmis gali panaikinti WEEELABEX operatoriaus įtraukimą į WEEELABEX sąrašą. Tokiais atvejais atliekamos toliau nurodytos procedūros (eilės tvarka):

- reikalavimas, kad WEEELABEX operatorius imtųsi taisomųjų veiksmų ir juos įrodytų;
- WEEELABEX operatoriaus veiklos sustabdymas; ir
- WEEELABEX operatoriaus priverstinis pasitraukimas (išbraukimas iš sąrašo).

Tokius veiksmus gali lemti tokie veiksniai, kaip, be kita ko,:

- neatitiktis WEEELABEX reikalavimams
- neigiamas rezultatas po apeliacijos;
- panaikinti arba sustabdyti leidimų ar licencijų vykdyti veiklą galiojimą.
- rimtas skundas, kurio neįmanoma išspręsti, ir
- nesumokėti mokėtini mokesčiai.

#### 6.5.3 Pakaba

Nesiėmus taisomųjų veiksmų, WEEELABEX operatoriaus veikla gali būti sustabdyta, kol bus įgyvendinti ir įrodyti taisomieji veiksmai.

Jei per vieną kalendorinį mėnesį (arba per ilgesnį sutartą laikotarpį) nesiimama taisomųjų veiksmų sustabdymo metu, konkursas nutraukiamas priverstinai.



WEEELABEX operatorius, kuris sustabdymo laikotarpiu nesiima taisomųjų veiksmų, priverstinai išbraukiamas iš WEEELABEX operatorių sąrašo, todėl jis privalo grąžinti visus atestavimo dokumentus ir nebenaudoti WEEELABEX ženklo.

#### 6.5.4 Korekciniai veiksmai

Taisomaisiais veiksmais gali būti laikomi veiksmai, kurių imamasi siekiant ištaisyti bet kokią audito metu nustatytą neatitiktį.

Nesiėmus taisomųjų veiksmų per WEEELABEX vyriausiojo auditoriaus nustatytą terminą, WEEELABEX veikla bus sustabdyta arba bus priimtas neigiamas sprendimas įtraukti naują WEEELABEX operatorių į sąrašą.

Papildoma informacija, susijusi su atestato sustabdymu, panaikinimu ir atšaukimu, pateikiama dokumente AT03TR Susitarimas dėl apdorojimo ir paruošimo pakartotiniam naudojimui veiklos vykdytojų - NEAKREDITUOTAS ATESTATAS.

## 7. Atestavimo atitikties patikros sistema

Apskritai atestavimo atitikties patikros sistema - tai visuma veiksmų, kuriais nustatoma, ar veiklos vykdytojas atitinka WEEELABEX reikalavimus:

- Veiklos vykdytojo atliekamas savęs vertinimas - siekiant užtikrinti, kad jis būtų pasirengęs atitikties atestavimo patikros procesui;
- WEEELABEX vadovaujančio auditoriaus ir, jei reikia, papildomų audito grupės narių pasiūlymas;
- Užpildyti ir pateikti apdorojimo ir paruošimo pakartotiniam naudojimui operatoriams skirtą ketinimų deklaracijos formą AT01TR - operatoriaus patvirtinimas WEEELABEX biurui kartu su nurodytais patvirtinamaisiais dokumentais;
- Atestavimo auditas Apdorojimo ir paruošimo pakartotiniam naudojimui auditą atlieka WEEELABEX pagrindinis auditorius, vadovaudamasis audito proceso reikalavimais (ir naudodamasis audito priemonėmis), nustatytais AT04TR Apdorojimo ir paruošimo pakartotiniam naudojimui audito vadove - Atestavimas (įskaitant partijos bandymus ir, jei taikoma, specialistų veiklos bandymus);
- WEEELABEX vyriausiasis auditorius parengia audito ataskaitą ir santrauką bei pateikia ją klientui ir (arba) operatoriui bei WEEELABEX biurui; ir
- operatoriaus įtraukimas (arba neįtraukimas arba išbraukimas iš sąrašo) į WEEELABEX operatorių sąrašą.

### 7.1 Atestavimo proceso decentralizavimas

WEEELABEX atestavimo metodas yra decentralizuotas. Auditą atlieka sertifikuoti WEEELABEX pagrindiniai auditoriai (jie yra pagrindiniai auditoriai, auditoriai ir (arba) auditoriai specialistai). WEEELABEX biuras užregistruoja atitikties patikros audito rezultatus ir nusprendžia atestuoti arba neatestuoti atitinkamus WEEELABEX operatoriaus (kandidato) EEĮ atliekų srautus.

Yra du atvejai, dėl kurių gali būti inicijuojama atitikties patikra:

- (a) WEEELABEX sistema siekia, kad būtų atliktas (potencialaus / esamo) tiekėjo EEĮ atliekų srautų auditas; arba
- (b) veiklos vykdytojas vienašališkai siekia, kad būtų atliktas nepriklausomas jo tvarkomų EEĮ atliekų srautų auditas.

7.1.1 WEEELABEX auditai bus atliekami pagal šio dokumento 2.2 punkte apibrėžtus EEĮ atliekų srautus, todėl operatoriai galės gauti vieno ar daugiau EEĮ atliekų srautų atestatą, priklausomai nuo jų vykdomos veiklos rūšies.

7.1.2 Kiekvienas EEĮ atliekų srautas bus nustatomas pagal vykdomos veiklos rūšį, kaip apibrėžta šio dokumento 2.3 punkte:

- 1 tipas: apdorojimas rankiniu būdu, įskaitant visą arba tam tikrą teršalų pašalinimą.
- 2 tipas: Mechaninis apdorojimas (pirminis ir tarpinis apdorojimas) arba specialus rankinis apdorojimas, įskaitant tam tikrą arba visą teršalų pašalinimą (kai nurodyta).

3 tipas: Pažangus mechaninis apdorojimas, įskaitant tam tikrą arba visą teršalų pašalinimą (kai nurodyta).

Pakartotinis naudojimas: Atliekų paruošimas pakartotiniam naudojimui: paruošimo pakartotiniam naudojimui procesas (tikrinimo, valymo ar remonto utilizavimo operacijos, kurių metu produktai ar produktų komponentai, tapę atliekomis, paruošiami taip, kad juos būtų galima pakartotinai naudoti be jokio kito pirminio apdorojimo).

7.1.3 Šiuo metu operatoriai, atliekantys 1 ir (arba) 2, ir (arba) 3 tipo apdorojimą ir (arba) ruošiantys pakartotiniam naudojimui (atskirai arba kartu toje pačioje vietoje), gali pateikti paraišką WEEELABEX atestatui gauti.

## 7.2 WEEELABEX pagrindinio auditoriaus atranka

Atestavimo procesą inicijuojanti WEEELABEX sistema arba WEEELABEX operatorius (kandidatas) gali pasiūlyti WEEELABEX biurui pasirinkti į sąrašą įtrauktą WEEELABEX pagrindinį auditorių, tačiau galutinį WEEELABEX pagrindinio auditoriaus paskyrimą atlieka WEEELABEX organizacija. Atestavimo procesą inicijuojanti WEEELABEX sistema arba WEEELABEX operatorius (kandidatas) tiesiogiai sudaro sutartį su WEEELABEX pagrindiniu auditoriumi arba jo įmone dėl audito atlikimo, WEEELABEX organizacijai įsitikinus, kad audito grupę sudaro sertifikuoti WEEELABEX pagrindiniai auditoriai ir kad audito grupės nariai atitinka toliau apibrėžtus reikalavimus.

### 7.2.1 Audito grupė

Visuose bendruosiuose ir specializuotuose audituose turi būti bent vienas WEEELABEX pagrindinis auditorius (arba specialistas auditorius), turintis reikiamą kompetenciją (žr. 5 punktą).

### 7.2.2 Paskyrimo trukmė

WEEELABEX auditui atlikti skiriamas WEEELABEX pagrindinis auditorius. Rekomenduojama, kad tas pats vyriausiasis auditorius būtų paskirtas (bent jau) atlikti bendrąjį auditą ir vėlesnį priežiūros auditą.

Jei WEEELABEX pagrindinis auditorius nepaskiriamas atlikti priežiūros audito (praėjus metams po atlikto bendrojo audito), iš darbo pasitraukiantis WEEELABEX pagrindinis auditorius per 15 darbo dienų nuo prašymo pateikimo dienos privalo pateikti vėlesniam WEEELABEX pagrindiniam auditoriui jo parengtų ataskaitų kopijas.

Jei atliekant bendrąjį auditą dirba kitas pagrindinis auditorius, o atliekant priežiūros auditą - kitas pagrindinis auditorius, abu pagrindiniai auditoriai nurodomi audituojamo ūkio subjekto atitikties patvirtinimo dokumente.

Jei priežiūros auditui siūlomas kitas pagrindinis auditorius nei bendrajam auditui, naujai pasiūlytas pagrindinis auditorius apie šį pasikeitimą informuoja WEEELABEX biurą el. paštu likus ne mažiau kaip vienam mėnesiui iki priežiūros audito datos.

### 7.2.3 Audito paslaugų mokestis

WEEELABEX pagrindinio (-ių) auditoriaus (-ių) ir audito grupės paslaugų mokesčius moka WEEELABEX sistema narė, užsakanti konkretų WEEELABEX atestavimo procesą, arba veiklos vykdytojas, jei jis inicijuoja WEEELABEX atestavimo procesą.

WEEELABEX pagrindinio (-ių) auditoriaus (-ių) ir audito grupės paslaugų įkainių už bendrojo ir priežiūros audito atlikimą WEEELABEX organizacija nenustato. Dėl paslaugų įkainių turėtų būti susitarta atskiroje operatoriaus arba WEEELABEX sistemos narės ir pagrindinio auditoriaus arba jo (jos) audito įmonės sutartyje arba susitarime, ir jie turi būti laisvos rinkos konkurencijos objektas.

### 7.2.4 Audito kalba

Pagrindinis WEEELABEX auditorius turi pakankamai gerai mokėti ne tik anglų, bet ir vietos kalbą.

Kai nėra vienas iš pagrindinių auditorių nemoka vietos kalbos, pagrindinis auditorius pirmiausia išsiaiškina, ar yra kitas auditorius, arba jam gali būti leista paskirti kliento auditorių stažuotoją, kuris pakankamai moka vietos kalbą, arba, jei jo nėra, gali būti pasitelktas vertėjas (ne auditorius).

### 7.2.5 Interesų konfliktas

Jei WEEELABEX vyriausiasis auditorius nustato galimą ar faktinį interesų konfliktą, jis nedelsdamas apie tai praneša klientui ir WEEELABEX biurui bei pasitraukia iš audito proceso.

### 7.2.6 Prieštaravimai audito grupės nariams

Jei WEEELABEX operatorius (kandidatas) mano, kad gali kilti interesų konfliktas su kuriuo nors ar visais paskirtais audito grupės nariais, jis turi teisę WEEELABEX biurui pateikti prašymą pakeisti pagrindinį auditorių ir (arba) audito grupę, nuroydamas aiškias prieštaravimo priežastis. WEEELABEX biuras išnagrinėja prieštaravimą ir priima sprendimą. Auditas nebus tęsiamas, kol nebus išspręsti visi neišspręsti interesų konflikto klausimai.

## 7.3 Audito grupės narių atsakomybė

### 7.3.1 Paskirtasis pagrindinis auditorius - WEEELABEX pagrindinis auditorius yra atsakingas už:

- audito plano sudarymas ir paskelbimas;
- atsižvelgiant į visus ankstesnius audito rezultatus (pradėtus arba baigtus).
- atsižvelgiant į bet kokius esamus priežiūros rezultatus (pvz., klausimus, iškeltus kitose sertifikuotose kokybės ir (arba) aplinkos apsaugos vadybos sistemose);
- peržiūrėti visas anksčiau parengtas audito ataskaitas (pvz., kokybės ir (arba) aplinkos apsaugos vadybos sertifikuotų sistemų);
- informuoti audito grupę (jei paskirti kiti auditoriai ar techninės grupės nariai);
- prižiūrėti audito grupę, atliekančią auditą pagal WEEELABEX atestavimo atitikties patikros procesą, užtikrinti, kad visi audito etapai būtų suplanuoti, atlikti ir apie juos būtų oficialiai pranešta klientui, operatoriui ir WEEELABEX biurui;
- atlikti bet kokius techninius audito proceso aspektus ar patikrinimus arba pavesti šią užduotį pripažintų įgūdžių turinčiam audito grupės nariui;
- koordinuoti atestavimo proceso veiklą (partijos, veiksmingumo testas) tarp įvairių susijusių dalyvių (audituojamų subjektų, WEEELABEX biuro);
- prižiūrėti į atestavimo procesą įtrauktos veiklos planavimą (tikrinimo apimtis, audito grupė, priemonės, ataskaitos ir terminai);
- kartu su veiklos vykdytoju inicijuoti ir suplanuoti partijos bandymą, kuris yra pirmasis veiklos pradžios įvertinimo etapas, siekiant užtikrinti, kad visi partijos atlikimui reikalingi elementai būtų įdiegti (partijos bandymą gali atlikti audituojamas veiklos vykdytojas, įskaitant partijos bandymo ataskaitos užpildymą ir, jei taikoma, laboratorinę arba rankinę analizę);
- operatoriaus atliktas partijos bandymo ataskaitos patvirtinimas;
- baigiama rengti galutinę audito ataskaita ir suvestinę ataskaita.

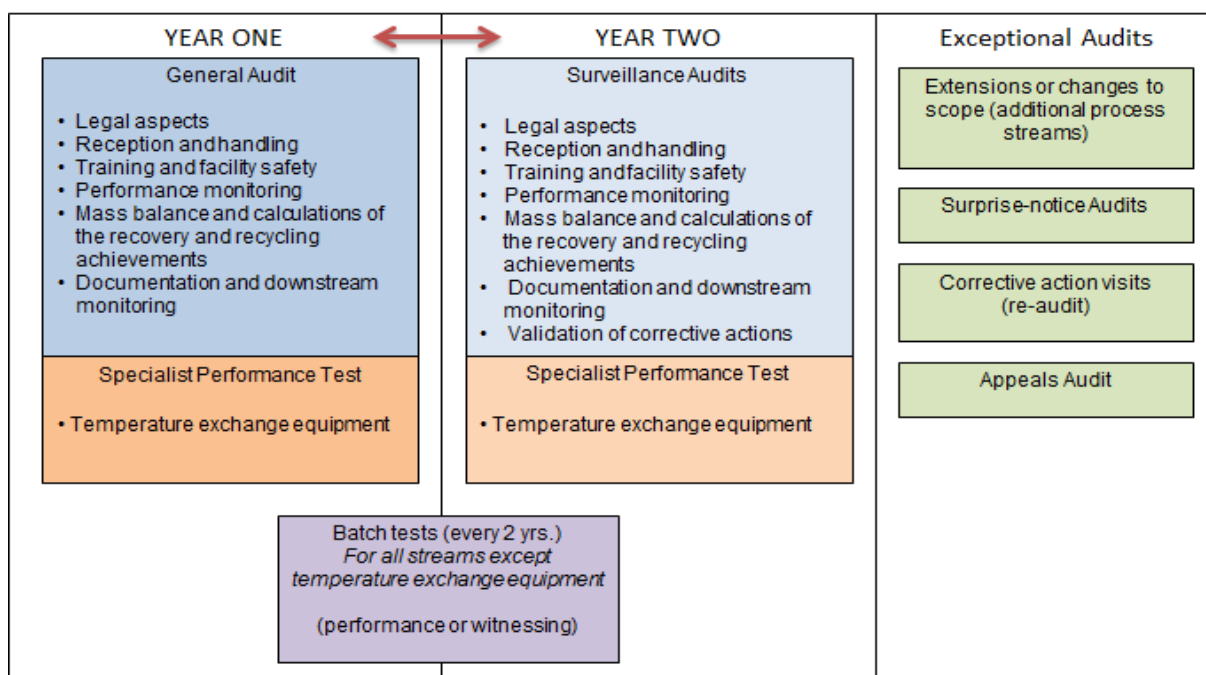
### 7.3.2 Paskirtasis specialistas auditorius (WEEELABEX CFA auditorius ir WEEELABEX lempų auditorius) - WEEELABEX specialistas auditorius yra atsakingas už:

- parengti ir paskelbti išsamų audito planą;
- atsižvelgiant į visus ankstesnius auditus, TEE veiksmingumo bandymus, žibintų auditą ir partijos bandymų (pradėtų arba baigtų) rezultatus;
- peržiūri visas anksčiau parengtas audito, TEE veikimo bandymo, žibintų audito ir partijos bandymo ataskaitas (ataskaitas pateikia (kandidatas) WEEELABEX operatorius);
- kartu su operatoriumi inicijuoja ir planuoja TEE veikimo bandymą ir partijos bandymą arba žibintų partijos bandymą - tai yra pirmas įvertinimo etapas veiklos pradžioje, siekiant užtikrinti, kad būtų parengti visi elementai, reikalingi TEE veikimo bandymui ir (arba) partijos bandymui atlikti (TEE veikimo bandymą ir partijos bandymą bei žibintų partijos bandymą gali atlikti operatorius, įskaitant partijos bandymo ataskaitos užpildymą ir, jei taikoma, laboratorinę arba rankinę analizę);

- operatoriaus atlikto TEE veikimo bandymo ir partijos bandymo bei žibintų partijos bandymo ataskaitų patvirtinimas;
- baigiama rengti galutinė audito ataskaita ir suvestinė ataskaita.

## 7.4 Audito kategorijos

Yra kelios audito kategorijos (pirmųjų ir antrųjų metų audito cikle), kurios aprašytos toliau ir 2 paveiksle. Įprastiniai auditai atliekami nustatytu laiku, o išimtiniai auditai atliekami prireikus.



2 paveikslas - Apdorojimo ir paruošimo pakartotiniam naudojimui veiklos vykdytojų audito kategorijos ir laikas

Atlikus priežiūros auditą, audito ciklas grįš prie pirmųjų metų bendrojo audito (be apribojimų).

Jei (kandidato) į WEEELABEX operatoriaus pasirengimas turi didelių trūkumų, dėl kurių pagrindinė audito veikla negali būti tęsiama nepakeitus jo teisinio leidimo, jei audito grupės nariams kyla akivaizdi rizika sveikatai ir saugai arba jei siūlomi paskatinimai, WEEELABEX vyriausiasis auditorius nutraukia audito procesą ir informuoja (kandidatą) į WEEELABEX operatorių apie sprendimą, suteikdamas (kandidatui) į WEEELABEX operatoriui galimybę pašalinti trūkumus prieš atliekant išsamų auditą kitą patogią datą.

WEEELABEX sistemos nuožiūra nutraukiamo audito išlaidos gali būti perkraunamos kandidatuojančiam WEEELABEX operatoriui (jei auditą inicijavo WEEELABEX sistema (-os)).

Visų auditų metu WEEELABEX pagrindinis auditorius peržiūrės visus taisomuosius veiksmus, kurių ėmėsi WEEELABEX operatorius (kandidatas), kad pašalintų ankstesnių auditų metu nustatytas neatitiktis.

### 7.4.1 Bendrasis auditas (atliekamas pirmaisiais audito ciklo metais)

Bendrasis auditas - tai oficialus ir pirminis ūkio subjekto sistemos įgyvendinimo ir veiksmingumo vertinimas, siekiant pasiekti ir išlaikyti proceso atitiktį svarbiausiems WEEELABEX reikalavimams. Tai pasiekama atliekant išsamų ir nuodugnų WEEELABEX operatoriaus (kandidato) EEĮ atliekų tvarkymo procesų auditą vietoje.

Bendrajį auditą sudaro, be kita ko, šie dalykai:

- visi EEĮ atliekų srautai, kuriems bus taikomas patvirtinimas, t. y. tie, kurie bus išvardyti atitikties patvirtinimo dokumente;
- visus būtinus leidimus ir (arba) licencijas pagal nacionalinius įstatymus ir Europos Bendrijos teisės aktus (su vėlesniais pakeitimais);

- biuro, administracines, saugos ir technines funkcijas, susijusias su objekto valdymu ir eksploatavimu;
- dokumentacijos ir tolesnės stebėsenos procesus;
- taršos mažinimo procesą (įskaitant tolesnių partnerių vykdomus procesus); ir
- apdorojimo operatoriaus veiklos rezultatų stebėsenos veiklą.

#### 7.4.2 Priežiūros auditas

Priežiūros auditą atlieka WEEELABEX vyriausiasis auditorius per kitus kalendorinius metus nuo WEEELABEX operatoriaus įtraukimo į sąrašą (bet ne anksčiau kaip po šešių mėnesių nuo įtraukimo į sąrašą ir ne vėliau kaip po šešių mėnesių nuo metinių įtraukimo į sąrašą metinių). Juo siekiama patikrinti, ar veiksmingai imtasi veiksmų dėl visų per bendrąjį auditą nustatytų neatitiktį, patikrinti, ar laikomasi teisinių leidimo reikalavimų, ir nustatyti, ar WEEELABEX operatorius ir toliau atitinka svarbiausius WEEELABEX reikalavimus.

Bet kokiam nereguliariam priežiūros audito laikui ar grafikui, neatitinkančiam pirmiau nurodyto punkto, turi būti gautas išankstinis raštiškas WEEELABEX biuro sutikimas. Prašymas dėl bet kokio nereguliaraus priežiūros audito laiko turi būti pateiktas WEEELABEX biurui ne vėliau kaip likus 30 dienų iki planuojamos priežiūros audito datos.

Atlikdamas priežiūros auditą, WEEELABEX vyriausiasis auditorius laikosi tos pačios ataskaitų teikimo tvarkos kaip ir bendrojo audito metu (žr. 7.8 punktą).

7.4.2.1 Priežiūros auditai gali būti planuojami taip, kad jie būtų skirti konkrečioms WEEELABEX operatoriaus veiklos sritims, patenkančioms į atitikties patikros apimtį, ir kad būtų nustatyti objekte vykdomų procesų pokyčiai.

7.4.2.2 Atliekant priežiūros auditą, kurio metu nustatomi dideli WEEELABEX operatoriaus dokumentuotos sistemos, įrenginio, operacijų ar apdorojimo proceso pakeitimai, apie kuriuos WEEELABEX operatorius anksčiau nebuvo pranešęs, priežiūros auditas gali būti nutrauktas, o pagrindinis auditorius apie incidentą praneša WEEELABEX biurui, kai WEEELABEX operatoriaus įtraukimas į WEEELABEX sąrašą sustabdomas iki tol, kol bus įgyvendinti visi taisomieji veiksmai. Jei priežiūros auditas sustabdomas, tuomet atliekamas išimtinis auditas. Tokiomis aplinkybėmis WEEELABEX operatorius turi sumokėti papildomus paslaugų mokesčius

7.4.2.3 Toliau išvardyti pakeitimai laikomi esminiais (šis sąrašas nėra baigtinis):

- Operatoriaus pavadinimo pakeitimai
- teisinio leidimo pakeitimai
- perėjimas nuo 1 tipo operatoriaus prie 2/3 tipo operatoriaus
- skirtingų EEĮ atliekų srautų ar kategorijų (pavyzdžiui, atitikties patvirtinimo dokumente neįtrauktų prietaisų) tvarkymas per apdorojimo liniją, kuriems taikomi skirtingi apdorojimo reikalavimai.
- apdorojimo proceso pokytis, kuris turi tiesioginį poveikį operatoriaus veiklos rezultatams.

#### 7.4.3 Specialistų veiklos bandymai (taikoma tik temperatūros mainų įrangos apdorojimo operatoriams)

Kasmet turi būti atliekami specialisto veiklos bandymai. Juos atlieka ir patvirtina WEEELABEX CFA specialistas auditorius, įskaitant susijusių ataskaitų pildymą tose vietose, kuriose temperatūros keitimo įrangos technologinis srautas turi būti įtrauktas į WEEELABEX operatoriaus atestaciją.

Specialistų eksploatacinių savybių bandymas atliekamas pagal EN 50625-2-3 ir CLC/TS 50625-3-4 reikalavimus.

7.4.3.1 Prieš patvirtinant WEEELABEX operatoriaus (kandidato) įtraukimą į sąrašą, turi būti atliktas ne tik specialisto veiklos testas, bet ir bendrasis auditas.

7.4.3.2 Specialisto veiklos testas atliekamas per šešis mėnesius po bendrojo arba priežiūros audito, tačiau gali būti atliekamas ir prieš šešis mėnesius iki bendrojo arba priežiūros audito. Šis modelis kartojamas kiekvienais metais, kai WEEELABEX operatorių sąrašas yra aktyvus.

#### 7.4.4 Partijos bandymas ( taikoma tik EEĮ atliekų "apdoravimo" operatoriams)

Ne rečiau kaip kas dvejus metus turi būti atliekami kiekvieno proceso srauto, kaip apibrėžta šio dokumento 2 punkte (WEEELABEX atestavimo atitikties patikros proceso objektas), partijos bandymai.

Audituojamas operatorius gali atlikti partijos bandymus, įskaitant su partijos bandymu susijusią užbaigimo ataskaitą. Partijos bandymo ataskaitą turi peržiūrėti ir patvirtinti WEEELABEX vyriausiasis auditorius. Dujinio išlydžio lempų partijos bandymą turi peržiūrėti ir patvirtinti WEEELABEX specializuotas lempų auditorius. Temperatūros keitimo įrangos partijos bandymą turi peržiūrėti ir patvirtinti WEEELABEX specialistas CFA auditorius.

Partijos bandymų taip pat gali prireikti EEĮ atliekų frakcijoms (dėl to, kad jos sudaro daugiau kaip 20 % įeinančio srauto).

Prieš užbaigiant bendrąjį auditą ir vėliau patvirtinant (kandidato) WEEELABEX operatoriaus įtraukimą į sąrašą, atliekamas (-i) partijos testas (-ai). Tai turi būti atlikta per šešis mėnesius po bendrojo audito, bet gali būti atlikta ir per vienerius metus iki bendrojo audito. Pripažįstamas tik pagal WEEELABEX atitikties procesą atliktas ir patvirtintas partijos bandymas.

Partijos bandymas atliekamas pagal WEEELABEX reikalavimus, jį gali atlikti WEEELABEX auditorius arba (kandidatas) WEEELABEX operatorius, kai partijos bandymo ataskaitą peržiūri ir patvirtina WEEELABEX pagrindinis auditorius. Patvirtinimas apima dokumentų patikrinimą ir atitikties svarbiausiems WEEELABEX reikalavimams įvertinimą.

Mažiausias įeinančios medžiagos kiekis, kuris turi būti apdorotas atliekant partijos bandymą, aprašytas svarbiausiuose WEEELABEX reikalavimuose. Minimalus tūris gali būti sumažintas ūkio subjektams, kurie per metus apdoroja mažiau nei 100 t vieno apdoravimo srauto (išsami informacija pateikta WEEELABEX Official Statement\_2016\_005 Batch Test minimum amounts of input material for small-scale).

Jei apdoravimo operatorius apdoroja tik vieną apdoravimo srautą (ir neperdirba jokių kitų medžiagų), jis gali naudoti metinius masės balanso duomenis perdirbimo ir naudojimo rodikliams apskaičiuoti (išsamiau žr. WEEELABEX Official Statement\_2015\_001 Use of annual data instead of a Batch test results).

Kai to reikalaujama pagal svarbiausius WEEELABEX reikalavimus, paimami ir siunčiami į nepriklausomą laboratoriją (arba, jei reikia, analizuojami rankiniu būdu) produkcijos medžiagų mėginiai, kad būtų galima juos įvertinti pagal svarbiausiuose WEEELABEX reikalavimuose nustatytas ribines vertes. Šiuose dokumentuose taip pat pateikiamos tikslinės ir ribinės vertės bei mėginių ėmimo ir rankinės bei cheminės analizės metodai.

#### 7.4.5 Išskirtiniai auditai

Išskirtiniai auditai - tai auditai, kurie nepatenka į bendrojo ar priežiūros audito ciklą arba partijos ar specialisto veiklos testus, pavyzdžiui, auditai, kurių reikia, kai keičiasi procesas ar apimtis arba kai reikia peržiūrėti taisomuosius veiksmus. Dėl išskirtinių auditų WEEELABEX operatoriaus veikla gali būti sustabdyta arba jis gali būti išbrauktas iš sąrašo.

7.4.5.1 Jei WEEELABEX operatorius nori išplėsti į savo sąrašą įtrauktų EEĮ atliekų srauto apimtį, kad būtų įtraukti nauji EEĮ atliekų srautai, arba jei keičiasi ar planuoja keisti gamyklą ar veiklą, gali prirėikti atlikti papildomą auditą. Kai kuriais atvejais gali būti atliekama dokumentinė peržiūra, po kurios atliekamas kitas galimas bendrasis arba priežiūros auditas. Kitais atvejais tinkamiausias variantas gali būti specialus apimties išplėtimo auditas.

- Vadovaujantis 7.8.1 punkto reikalavimais, WEEELABEX vyriausiasis auditorius turi pateikti WEEELABEX operatoriui audito planą.
- Audito paslaugų mokesčius moka ta šalis, kuri inicijuoja pratęsimo ar apimties pakeitimo procesą.

7.4.5.2 Koreguojamųjų veiksmų auditas - jei WEEELABEX operatorius turi imtis (neatitikties) koreguojamųjų veiksmų, gali prirėikti atlikti papildomą auditą. Kai kuriais atvejais gali būti atliekama dokumentinė peržiūra, o tolesni veiksmai gali būti atliekami per kitą galimą bendrąjį ar priežiūros auditą arba per trumpalaikį auditą.

Kitais atvejais tinkamiausias pasirinkimas gali būti konkrečių taisomųjų veiksmų auditas, ypač po to, kai laikinai sustabdomas įtraukimas į sąrašą - tokiais atvejais veiklos vykdytojas turi užbaigti visus atitinkamus taisomuosius veiksmus iki pakartotinio įtraukimo į sąrašą.

- Vadovaujantis 7.8.1 punkto reikalavimais, WEEELABEX vyriausiasis auditorius turi pateikti WEEELABEX operatoriui audito planą.
- Audito paslaugų mokesčius moka ta šalis, kuri inicijuoja bendrąjį auditą.

7.4.5.3 Netikėti auditai - WEEELABEX biuras arba WEEELABEX sistema gali pasinaudoti savo teise prašyti prieigos prie papildomų auditų, kad įvertintų WEEELABEX operatoriaus procesus:

- po šešių mėnesių nuo bendrojo arba priežiūros audito dienos, kai WEEELABEX sistemos arba WEEELABEX vyriausiojo auditoriaus nuomone, WEEELABEX operatorius:
  - nesubrendę dėl perdėbimo patirties ir (arba)
  - po bendrojo arba priežiūros audito turėjo daug neatitiktų ir (arba)
  - yra I klasės operatoriaus dydžio (žr. 1 priedą); ir (arba)
  - kai WEEELABEX biurui reikia iširti situaciją, susijusią su oficialiu skundu, arba patikrinti WEEELABEX operatoriaus atsakymą į skundą įrodymus; ir (arba)
  - jei WEEELABEX operatorius paskelbia apie esminius pakeitimus.
- Netikėti auditai planuojami taip, kad jie būtų skirti konkrečioms WEEELABEX operatoriaus veiklos sritims.
- WEEELABEX pagrindinis auditorius neprivalo pranešti apie netikėtą auditą ar pateikti netikėto audito planą WEEELABEX operatoriui. WEEELABEX operatorius privalo įsileisti WEEELABEX vadovaujantįjį auditorių (kuris turi pranešti apie save atvykęs) ir sudaryti sąlygas WEEELABEX vadovaujančiojo auditoriaus pagrįstiems reikalavimams įvykdyti.
- Audito paslaugų mokesčius moka ta šalis, kuri inicijuoja netikėtą auditą.

7.4.5.4 Apeliacinis auditas - WEEELABEX biuras gali pasinaudoti savo teise prašyti prieigos prie apeliacinio audito, kai WEEELABEX sistema arba WEEELABEX operatorius (kandidatas) pateikia apeliaciją dėl audito proceso rezultatų.

- WEEELABEX apeliacijų auditorius turi pateikti WEEELABEX operatoriui audito planą pagal 7.8.1 punkto reikalavimus.
- Procedūra išdėstyta 8 punkte Auditai dėl netikėtumų planuojami taip, kad jie būtų skirti konkrečioms WEEELABEX operatoriaus veiklos sritims.

## 7.5 Audito trukmė

Audito trukmė - tai faktinis laikas, matuojamas WEEELABEX auditorių skaičiumi ir auditorių dienų, reikalingų audito veiklai atlikti, skaičiumi.

Į bendrą audito trukmę įeina laikas, praleistas gydymo įstaigoje ir laikas, praleistas už jos ribų atliekam planavimą, dokumentų peržiūrą, bendravimą su operatoriumi ir (arba) įstaigos darbuotojais ir ataskaitų rašymą.

7.5.1 Auditoriaus diena - 1 priede pateikiama minimali WEEELABEX organizacijos reikalaujama audito vietoje trukmė, skaičiuojama auditoriaus dienomis, remiantis 8 valandomis per dieną. Gali prireikti nacionalinių dienų skaičiaus korekcijų, kad būtų laikomasi vietos teisės aktų dėl kelionių, pietų pertraukų ir darbo valandų, kad būtų pasiektas toks pat bendras 1 priede nurodytas audito valandų skaičius.

7.5.1.1 WEEELABEX pagrindinis auditorius ir (kandidatas) WEEELABEX operatorius susitaria dėl abiem pusėms patogios datos ir laiko, kurie geriausiai atskleistų visą operatorių veiklos apimtį.

7.5.1.2 Kad būtų galima kuo geriau pademonstruoti visą apimtį, gali tekti atlikti auditą ne įprastomis darbo valandomis arba pagal (kandidato) WEEELABEX operatoriaus pamainos modelį.

7.5.1.3 Minimali audito vietoje trukmė, kaip apibrėžta 1 priede, gali būti padalinta į asmeninį dalyvavimą vietoje ir nuotolinį auditą, atliekamą per internetinį susitikimą ir (arba) interneto kamerą, ir nuotolinę dokumentų ir (arba) įrašų peržiūrą santykiu iki 50 %.

7.5.2 Dėl audito trukmės pagrindimo gali būti pateiktas apeliacinis skundas, todėl WEEELABEX vyriausiasis auditorius turi saugoti kiekvieno atlikto audito įrašus, kad paaiškintų, kaip buvo atliktas vertinimas.

## 7.6 Audito grupės ir audito koordinatoriai

WEEELABEX sistemos gali kartu arba atskirai įsteigti nacionalines arba viršnacionalines audito grupes, kurios įgaliotų, koordinuotų ir finansuotų auditus.

## 7.7 Ketinimų deklaracija

AT01TR Apdorojimo ir paruošimo pakartotiniam naudojimui operatorių ketinimų deklaracijos forma - atestavimas - forma yra paraiškos teikimo proceso pradžia ir būtina sąlyga pirmajam bendrajam auditui (atitinkamai pirmajam atestavimo atitikties patikros procesui), o vėliau - kiekvienam paskesniajam bendrajam auditui (atitinkamai paskesniajam atestavimo atitikties patikros procesui). Kandidatas į WEEELABEX operatorius naudoja šią formą, kad vienašališkai pareikštų, jog yra pasirengęs vienam ar keliems EEĮ atliekų srautams atlikti WEEELABEX atitikties patikrą. Ketinimo deklaracija pateikiama WEEELABEX biurui per interneto portalą, kurį galima rasti adresu <http://www.weelabex.org/>, kiekvienam naujam atestavimo atitikties patikros proceso ciklui (tai reiškia, kad įskaitant kiekvieną iš eilės atestavimo atitikties patikros procesą).

Bet kuris kandidatas į WEEELABEX operatorius, su kuriuo WEEELABEX sistema yra sudariusi sutartį arba kuris išreiškia susidomėjimą dalyvauti WEEELABEX sistemos paskelbtame konkurse, gali atlikti vieno ar kelių savo EEĮ atliekų srautų atitikties patikros auditą.



- 7.7.1 Ketinimo deklaracijos formoje reikia pateikti WEEELABEX pagrindinio auditoriaus pasiūlymą - todėl prieš užpildant ir pateikiant formą WEEELABEX biurui turi būti atlikta išankstinė atranka (WEEELABEX sistemos arba kandidato į WEEELABEX operatoriaus, nepriklausomai nuo to, kas inicijuoja ir apmoka auditą).
- 7.7.2 Per penkiolika darbo dienų WEEELABEX biuras patvirtina ketinimų deklaraciją ir patvirtina, kad reikalaujama informacija yra išsami, atitinka šiame dokumente nustatytus tinkamumo kriterijus ir kad WEEELABEX biuras paskyrė (arba ne) siūlomą WEEELABEX pagrindinį auditorių.
- 7.7.2.1 Jei WEEELABEX biuras nustato, kad ketinimų deklaracijos forma yra neišsami arba joje nėra reikiamų patvirtinamųjų dokumentų, ji gražinama kandidatuojančiam WEEELABEX operatoriumi, kuris turės iš naujo pateikti paraišką.
- 7.7.2.2 Jei paraiška bus priimta, ketinimų deklaracijos forma (ir patvirtinamieji dokumentai) bus perduota paskirtajam WEEELABEX pagrindiniam auditoriui.
- 7.7.3 WEEELABEX biuras parengia visus būtinus įrašus, reikalingus atestavimo atitikties patikros procesui ir audito ciklui stebėti, įskaitant visų kitų audito grupės narių vardų ir pavardžių įrašymą, kai tik tai bus nustatyta, ir bendrojo ir visų vėlesnių auditų datas.

WEEELABEX bendrasis auditas, partijos bandymas ar specializuotas auditas negali būti pradėtas WEEELABEX pagrindinio auditoriaus ar specialisto auditoriaus veiklos vykdytojo vietoje, jei WEEELABEX biuro el. laišku "Acknowledgement" nėra patvirtinamas pasirengimas atestavimo atitikties patikros procesui. Šis "Acknowledgement" el. laiškas pateikiamas paskirtajam pagrindiniam auditoriui. Paskirtasis pagrindinis auditorius privalo užtikrinti, kad joks auditas ir (arba) bandymas nebūtų pradėtas, kol iš WEEELABEX biuro negautas ir nepatvirtintas "Acknowledgement" el. laiškas.

## 7.8 Audito dokumentai

### 7.8.1 Audito planas

WEEELABEX vyriausiasis auditorius pateikia AT05.5TR audito planą bendriesiems ir priežiūros auditams bei tam tikriems išimtiniais auditams audituojamam subjektui ir WEEELABEX biurui ne vėliau kaip likus vienam mėnesiui iki audito datos (išskyrus atvejus, kai dėl išimtinio atvejo su operatoriumi susitariama kitaip). WEEELABEX Operatorius (kandidatas) privalo patvirtinti ir gražinti kopiją pagrindiniam auditoriui per dvi dienas nuo jos gavimo, kad patvirtintų, jog data yra priimtina. Patvirtintą audito plano kopiją pagrindinis auditorius nedelsdamas pateikia WEEELABEX biurui.

### 7.8.2 Audito ataskaita

Prieš išvykdamas iš audituojamo objekto, WEEELABEX vyriausiasis auditorius kartu su WEEELABEX operatoriumi (kandidatu) pasirašo AT05.1TR audito ataskaitą, kurioje glaustai nurodoma, kada, kur ir kokio tipo auditas buvo atliktas. Paprašius kopija pateikiama (kandidatui) WEEELABEX operatoriumi.

### 7.8.3 Partijos patvirtinimo ataskaita / Specialistų veiklos testų ataskaitos

Partijos bandymą atliekantis WEEELABEX operatorius ir (arba) WEEELABEX CFA specialistas auditorius, atliekantis specializuotą bandymą, užpildo atitinkamas audito ataskaitas. Į jas bus įtraukti visų atliktų išorinių laboratorinių tyrimų rezultatai, jei taikytina. Šios ataskaitos bus pateiktos WEEELABEX pagrindiniam auditoriui, kad jis jas peržiūrėtų, patvirtintų ir įtrauktų į audito ataskaitos santrauką.

### 7.8.4 Audito ataskaita

AT05.2TR audito ataskaita (kontrolinis sąrašas) skirta (kandidatuojančiam) WEEELABEX operatoriumi patikrinti pagal EEĮ atliekų srautus, sudarančius audito apimtį. Yra keletas bendrųjų reikalavimų, kurie nepriklausomai nuo konkrečių srautų, kuriuos tvarko (kandidatas) WEEELABEX operatorius, taikomi visiems įrenginyje tvarkomiems audituojamiems EEĮ atliekų srautams, todėl audito ataskaitą sudaro dviejų skirtingų tipų klausimai:

- bendrieji klausimai: vienas klausimas ir vienas atsakymas, bendras visiems audituotiems EEĮ atliekų srautams;

- konkretūs klausimai: po vieną klausimą ir vieną atsakymą, skirtą kiekvienam (arba kai kuriems) konkrečiam audituotam EEJ atliekų srautui.

Visiems klausimams suteiktas konkretus prioritetas - 1 prioritetas: visi klausimai yra svarbūs ir susiję su konkrečiais tikslais, nustatytais svarbiausiuose WEEELABEX reikalavimuose. Audito ataskaitos rezultatai susisteminti taip, kad visiems WEEELABEX suinteresuotiesiems subjektams būtų užtikrintas vienodas ir teisingas vertinimas.

WEEELABEX pagrindinis auditorius per dešimt darbo dienų po bendrojo arba priežiūros audito parengs AT05.2TR audito ataskaitą ir per dvi darbo dienas nuo jos gavimo pateiks PDF kopijos projektą WEEELABEX veiklos vykdytojui (kandidatui), kuris per dvi darbo dienas nuo jos gavimo gali pateikti savo pastabas ir siūlyti pakeitimus, pavyzdžiui, pataisyti leidimų numerius, ištaisyti klaidingai parašytus pavadinimus ar nesusipratimus. WEEELABEX vyriausiasis auditorius apsvarstys visus tokius atsakymus, tačiau jo sprendimas juos įtraukti ar ne bus galutinis.

Kai bus gautos visos 7.8.6 punkte išvardytos ataskaitos, WEEELABEX vyriausiasis auditorius baigs rengti audito ataskaitą. PDF kopija bus pateikta (kandidatuojančiam) WEEELABEX operatoriui, kuris per dvi darbo dienas nuo jos gavimo gali pateikti savo pastabas ir pasiūlyti pakeitimus. Remdamasis šiomis pastabomis, auditorius priims sprendimą pakeisti audito ataskaitą. Tuomet audito ataskaita bus baigta.

Tada pagrindinis auditorius užpildys suvestinę ataskaitą. Abu dokumentai (audito ataskaita ir audito santrauka) turės būti parengti per vieną mėnesį nuo galutinės informacijos / rezultatų gavimo.

Tada pagrindinis auditorius yra atsakingas už galutinės audito ataskaitos išsiuntimą WEEELABEX biurui PDF formatu (kartu su galutine santrauka).

#### 7.8.5 Audito ataskaitos santrauka

WEEELABEX pagrindinis auditorius užpildo AT05.4TR audito santraukos ataskaitos 1 dalį, kurioje pateikiami atitikties patikros audito procesų (bendrųjų / priežiūros auditų) rezultatai.

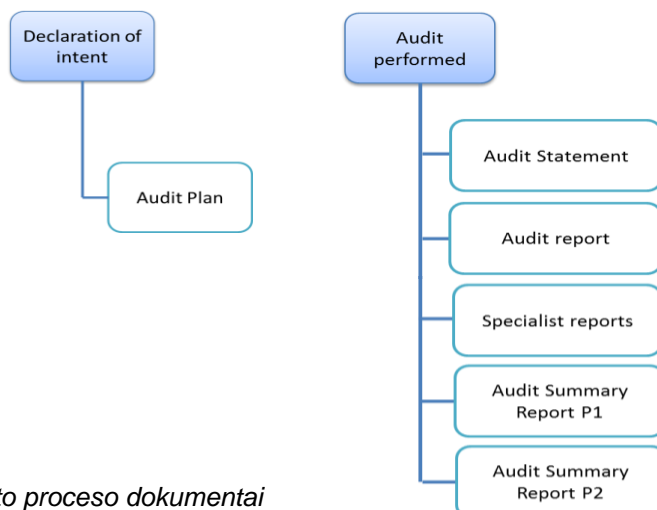
Šis dokumentas bus išsiųstas (kandidatuojančiam) WEEELABEX operatoriui kaip PDF failas ir jame bus pateikta ataskaita apie neatitiktis, kurių gali pririnkti imtis prieš užbaigiant auditą.

##### 7.8.5.1 Neatitiktys:

- Visiems neatitikimams, nustatytiems per bendrąjį auditą, priežiūrinį auditą arba bet kokį išimtinį auditą, taikomas ne ilgesnis kaip trijų mėnesių laikotarpis, per kurį WEEELABEX operatorius (kandidatas) gali imtis taisomųjų veiksmų.

- 7.8.5.2 Gali prireikti atlikti išskirtinį auditą (arba dar vieną išskirtinį auditą, jei jis jau buvo atliktas), kad būtų patikrinta, ar koregavimo veiksmai baigti.
- 7.8.5.3 Jei taisomieji veiksmai neužbaigiami, WEEELABEX vyriausiasis auditorius nepateikia rekomendacijos įtraukti (kandidatą) į WEEELABEX sąrašą (arba pateikia rekomendaciją išbraukti iš sąrašo).
- 7.8.5.4 Jei ta pati neatitiktis nustatoma ir per pirmąjį po to einantį auditą (nurodant, kad taisomieji veiksmai nebuvo veiksmingi), WEEELABEX operatorius (kandidatas) pagrindiniam auditoriui pateikia naują išsamų taisomųjų veiksmų planą. Koreguojamųjų veiksmų plane nustatoma pagrindinė priežastis ir apibrėžiami tinkami koreguojamieji veiksmai, kuriais siekiama pašalinti neatitikties priežastį, kad ji nepasikartotų (koreguojamieji veiksmai turi atitikti iškilusių problemų poveikį). Vadovaujantis auditorius peržiūri taisomųjų veiksmų planą ir rezultatus ir (arba) įrašus ir (arba) kitus atliktų veiksmų įrodymus, kad galėtų peržiūrėti ir patvirtinti (arba nepatvirtinti) įgyvendintų taisomųjų veiksmų veiksmingumą. Nepatvirtinus taisomųjų veiksmų veiksmingumo, WEEELABEX vyriausiasis auditorius nepateikia rekomendacijos įtraukti arba toliau įtraukti (kandidatą) į WEEELABEX operatorių į sąrašą. Jei per kitą auditą vėl nustatoma ta pati neatitiktis (tai rodo, kad taisomieji veiksmai vis dar nebuvo veiksmingi), WEEELABEX vyriausiasis auditorius pateikia rekomendaciją išbraukti WEEELABEX operatorių iš sąrašo.
- 7.8.5.5 Atlikus taisomuosius veiksmus (jei tokių yra), galutinės audito išvados bus pateiktos audito ataskaitoje ir AT05.4TR audito santraukos ataskaitos 1 dalyje (ataskaitoje pateikiamas įgyvendintų taisomųjų veiksmų aprašymas), o WEEELABEX vyriausiasis auditorius užpildys AT05.4TR audito santraukos ataskaitos 2 dalį su rekomendacija (arba ne), kad (kandidatuojančiam) WEEELABEX operatoriui būtų suteiktas atestatas (arba rekomendacija išbraukti iš sąrašo). Pagrindiniai auditoriai turės paskelbti Audito santraukos ataskaitos 1 ir 2 dalis ne vėliau kaip per mėnesį nuo tada, kai bus parengta visa informacija.
- 7.8.5.6 Tuomet pagrindinis auditorius privalo išsiųsti galutinę AT05.4TR audito santraukos ataskaitą (1 ir 2 dalis) WEEELABEX biurui PDF formatu (kartu su galutine audito ataskaita).

## 7.8.6 Audito proceso dokumentų santrauka



3 pav. Audito proceso dokumentai

## 7.8.7 Dokumentų platinimas

WEEELABEX vyriausiasis auditorius pateikia WEEELABEX operatoriui, WEEELABEX sistemai (-oms), jei pastaroji užsakė auditą ir už jį sumokėjo, ir WEEELABEX biurui audito pareiškimo, galutinės audito ataskaitos ir galutinės audito santraukos ataskaitos (1 ir 2 dalys) kopijas. Audito ataskaitos santrauka (1 ir 2 dalys) pildoma anglų kalba. Audito santraukos ataskaita (1 ir 2 dalys) pateikiama WEEELABEX sistemoms WEEELABEX organizacijos prašymu (taikoma tik tuo atveju, kai WEEELABEX sistema narė užsakė ir apmokėjo WEEELABEX atestavimo atitikties patikros procesą).

WEEELABEX operatoriui priklauso partijos ir specializuotų bandymų ataskaitos, galutinė audito ataskaita, todėl tik jis vienas gali nuspręsti dalytis šiais dokumentais su kitomis WEEELABEX

sistemomis. WEEELABEX Operatorius negali dalytis WEEELABEX audito ataskaitomis su kitomis trečiosiomis šalimis.

## 7.9 Atestacija

7.9.1 WEEELABEX biuras registruoja kiekvieno WEEELABEX atitikties patikros audito rezultatus. Paskutinį etapą (atestaciją) WEEELABEX organizacija atlieka tada, kai:

- paskirtasis pagrindinis auditorius (kai buvo atliktas bendrasis arba priežiūros auditas) audito santraukoje pateikia rekomendaciją;
- baigtas specialusis bandymas ir partijos bandymas (jei taikytina), o visi komponentai atitinka reikalavimus, ir
- pateiktą (-as) ataskaitą (-as) peržiūri WEEELABEX biuras, o sprendimą dėl atestavimo priima WEEELABEX organizacijos generalinis direktorius (arba kitas WEEELABEX organizacijos generalinio direktoriaus raštu paskirtas asmuo).

WEEELABEX biuras per 30 darbo dienų nuo audito santraukos ataskaitos gavimo dienos patikrina, ar įvykdyti visi reikalavimai, susiję su atestacijos atitikties patikros procesu.

7.9.2 Atestuoto WEEELABEX operatoriaus įtraukimas į WEEELABEX organizacijos interneto svetainės sąrašą priklauso nuo to, ar užpildytas AT03TR susitarimas dėl apdorojimo ir paruošimo pakartotiniam naudojimui operatorių - NEKREDITUOTAS ATESTAVIMAS ir sumokėtas registracijos mokestis, kaip nurodyta šio dokumento 6.3 ir 6.4 punktuose.

7.9.3 Atestavimo sąrašė, be kita ko, bus nurodyta:

- atestuotus EEĮ atliekų srautus (ir išimtis bei išsamią informaciją), atitinkančius WEEELABEX reikalavimus;
- Operatoriaus tipas;
- ar auditą užsakė WEEELABEX operatorius, ar WEEELABEX sistema; ir
- WEEELABEX vyriausiojo auditoriaus, atlikusio bendrąjį auditą ir priežiūros auditą, vardas ir pavardė.

7.9.4 WEEELABEX operatoriui bus išduotas "Atitikties patvirtinimo" dokumentas, patvirtinantis įtraukimo į sąrašą duomenis, kuriame bus nurodyti 7.9.3 punkte nurodyti dalykai ir:

- a) "WEEELABEX" operatoriaus pavadinimą, tikslų adresą ir PVM mokėtojo kodą;
- b) registracijos datą ir atestato galiojimo pabaigos datą;
- c) unikalų identifikavimo numerį;
- d) atitikties patikros kriterijai (WEEELABEX reikalavimai), pagal kuriuos išduodamas atitikties atestavimo dokumentas, įskaitant "WEEELABEX atestavimo schemas" identifikavimą;
- e) atestuotus EEĮ atliekų srautus (ir išimtis bei išsamią informaciją), atitinkančius WEEELABEX reikalavimus;
- f) WEEELABEX organizacijos pavadinimą, adresą ir ženklą;
- g) WEEELABEX organizacijos ženklas, suteiktas WEEELABEX operatoriui, jei tai susiję su procesu (-ais), įtrauktu (-ais) į atitikties patvirtinimą;
- h) WEEELABEX interneto svetainės adresą, kuriuo patvirtinamas įtraukimo į sąrašą patvirtinimas;
- i) WEEELABEX organizacijos įgaliotų darbuotojų parašas ar kitas patvirtinimo ženklas; ir
- j) bet kokia kita informacija, kurios reikalaujama pagal atitikties patikros kriterijus.

7.9.5 Pagrindinė neigiamo įvertinimo (išbraukimo iš sąrašo) pasekmė, išnaudojus visas apeliacijos teises, yra ta, kad WEEELABEX prekių ženklo sutartis dėl konkretaus įrenginio ir (arba) proceso nutraukiama ir kad visos WEEELABEX sistemos per atitinkamą laikotarpį išbraukia tą įrenginį ir (arba) procesą iš savo tiekėjų sąrašo. Galutinį teisinį išbraukimo iš sąrašo pasekmę ir komercinės atsakomybės patikrinimą atliks WEEELABEX organizacija.

## 7.10 Peržiūra (kokybės valdymas)

WEEELABEX organizacija įdiegė kokybės valdymo sistemą, kad užtikrintų atestavimo proceso kokybę.

WEEELABEX pagrindinių auditorių atliktų auditų kokybės peržiūrą atliks WEEELABEX biuras arba WEEELABEX biuro paskirti asmenys.

Su visomis WEEELABEX pagrindinio auditoriaus parengtomis WEEELABEX atitiktis atestavimo patikros proceso ataskaitomis ir dokumentais galės susipažinti WEEELABEX biuras arba WEEELABEX biuro paskirti asmenys, kad galėtų atlikti šių ataskaitų vidaus kokybės peržiūrą.

Visus vietoje atliekamus auditus ar bandymus gali stebėti WEEELABEX biuro paskirti asmenys, kad būtų galima atlikti vidinį audito kokybės vertinimą.

Visų asmenų, kuriuos WEEELABEX biuras paskiria dalyvauti vidaus kokybės užtikrinimo procese, prašoma pasirašyti konfidencialumo susitarimą dėl informacijos konfidencialumo.

WEEELABEX pagrindinis auditorius bus iš anksto informuotas apie tai, kas paskirtas atlikti jo WEEELABEX ataskaitų vidaus kokybės peržiūrą ir kas paskirtas atlikti jo WEEELABEX audito ar testo vidaus kokybės auditą vietoje. WEEELABEX vyriausiasis auditorius gali atmesti paskirtą (-us) asmenį (-is), jei galima įrodyti interesų konfliktą ir kyla pagrįstas susirūpinimas, kad nebus užtikrintas vidaus kokybės peržiūros ir (arba) audito nešališkumas. Apie tokį atmetimą WEEELABEX biurui pranešama raštu ir pateikiamas paaiškinimas, kad WEEELABEX biuras į jį atsižvelgtų. Tokiu atveju vidaus kokybės peržiūrai ir (arba) vidaus kokybės auditui atlikti bus paskirtas (-i) kitas (-i) tinkamas (-i) asmuo (-enys).

WEEELABEX operatorius (kandidatas) bus iš anksto informuotas apie tai, kas yra paskirtas atlikti atitinkamo WEEELABEX audito ar bandymo vidaus kokybės auditą vietoje. (Kandidatas) WEEELABEX operatorius gali atsisakyti paskirto (-ų) asmens (-ų), jei įrodomas interesų konfliktas ir kyla pagrįstas susirūpinimas, kad nebus užtikrintas vidaus kokybės audito nešališkumas. Apie tokį atmetimą WEEELABEX biurui pranešama raštu ir pateikiamas paaiškinimas, kad WEEELABEX biuras į jį atsižvelgtų. Tokiu atveju vidaus kokybės auditui atlikti bus paskirtas (-i) kitas (-i) tinkamas (-i) asmuo (-enys).

## **8. Skundai ir apeliacijos**

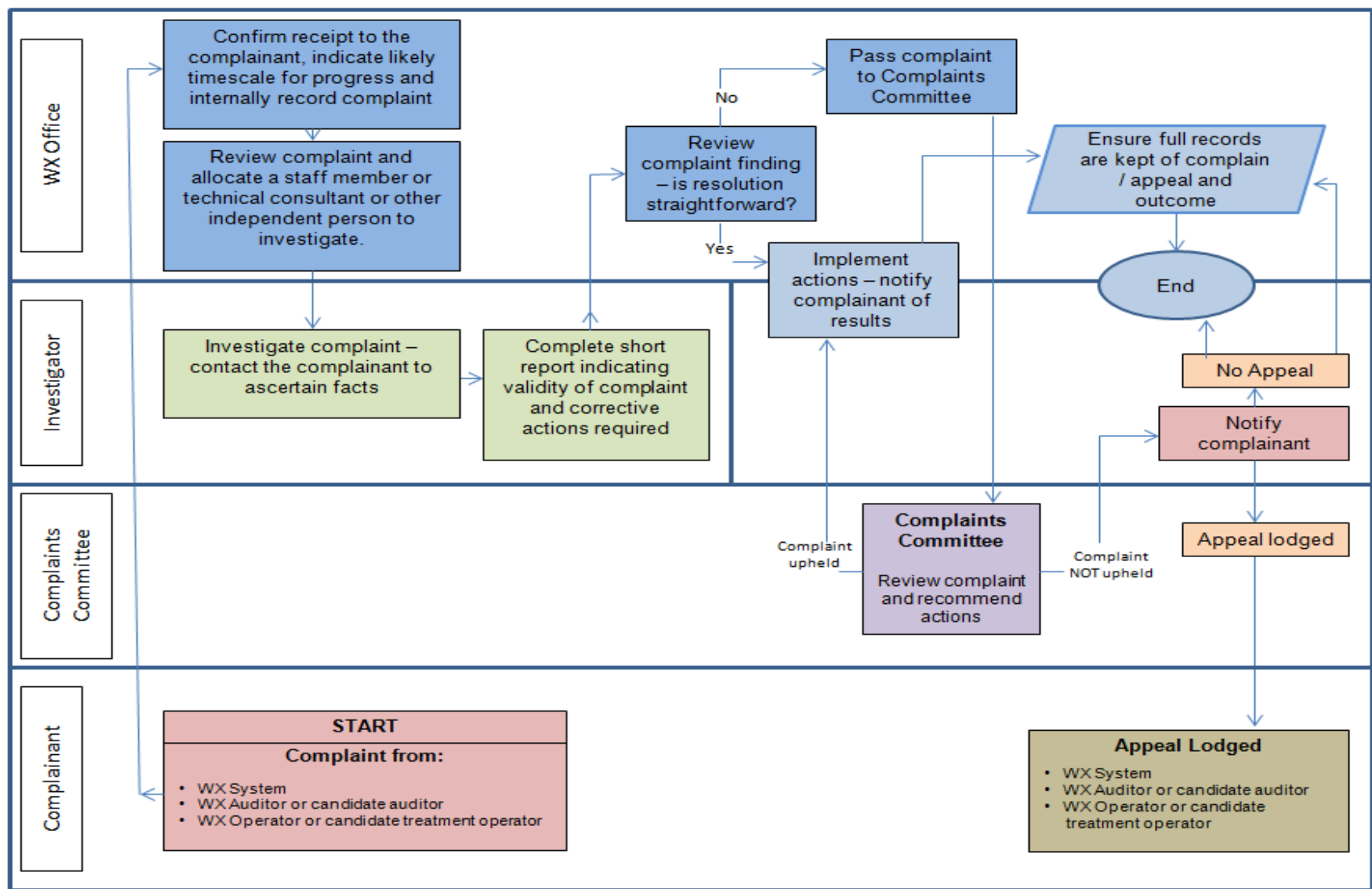
### **8.1 Tikslas ir taikymo sritis**

Šio skirsnio tikslas - išsamiai aprašyti procesą ir kiekvienos šalies veiksmus, kai WEEELABEX biurui pateikiamas skundas arba apeliacinis skundas.

### **8.2 Skundų nagrinėjimo procedūra**

Paprastai visi skundai redaguojami taip, kad būtų neįmanoma nustatyti asmenų ar bendrovių tapatybės. Labai retais atvejais tai gali būti neįmanoma, todėl visą su skundais susijusią informaciją WEEELABEX biuras turi laikyti konfidencialiai. WEEELABEX biuras neatskleidžia informacijos apie konkrečius asmenis ar bendroves WEEELABEX sistemai.

- 8.2.1 Informacija apie skundus, išskyrus skundų skaičių, vidutinę jų nagrinėjimo trukmę ir patenkintų skundų skaičių, negali būti skelbiama viešai.
- 8.2.2 Tyrėjas - gavęs skundą, WEEELABEX generalinis direktorius paskiria nepriklausomą darbuotoją, techninį konsultantą arba kitą nepriklausomą asmenį, kuris ištiria skundą. Tyrėju gali būti WEEELABEX generalinis direktorius.
- 8.2.3 Jei tyrėjas gali turėti galimą ar faktinį interesų konfliktą, WEEELABEX biuras tam asmeniui neatskleidžia informacijos apie konkrečius asmenis ar bendroves ir paskiria kitą tyrėją. Tyrėjai praneša WEEELABEX biurui, jei nustato faktinį ar galimą interesų konfliktą, ir saugiai sunaikina visus gautus duomenis.
- 8.2.4 Skundų komitetas - Skundų komitetą sudaro WEEELABEX biuro generalinis direktorius (išskyrus atvejus, kai skundas susijęs su generaliniu direktoriumi) ir du nepriklausomi WEEELABEX valdančiosios tarybos nariai. Jei skundas susijęs su generaliniu direktoriumi, vietoj jo skiriamas WEEELABEX generalinės asamblėjos pirmininkas.
- 8.2.5 Skundų komiteto nariai praneša WEEELABEX biurui, jei nustato esamą ar galimą interesų konfliktą, ir pasitraukia iš proceso bei saugiai sunaikina visus gautus duomenis.
- 8.2.6 Toliau 4 paveikslėlyje pateiktoje srauto diagramoje nurodyti įvairūs vaidmenys ir procedūros.
- 8.2.7 Pasibaigus Skundų komiteto procesui, skundo pateikėjas gali pateikti oficialų skundą.



4 pav. skundų nagrinėjimo procesas

## 8.3 Apeliacijos procedūra

- 8.3.1 Visi (kandidatai) WEEELABEX operatoriai, (kandidatai) WEEELABEX sistemos arba (kandidatai) WEEELABEX pagrindiniai auditoriai turi teisę pateikti apeliacinį skundą dėl sprendimo, kuris neigiamai veikia tą kandidatą ar šalį. Apeliacija sustabdo sprendimo, dėl kurio pateikta apeliacija, galiojimą.
- 8.3.2 Paprastai visi apeliaciniai skundai redaguojami taip, kad būtų neįmanoma nustatyti asmenų ar bendrovių tapatybės. Labai retais atvejais tai gali būti neįmanoma, todėl visą su skundais susijusią informaciją WEEELABEX biuras turi laikyti konfidencialiai, kol bus įvertinti visi interesų konfliktai.
- 8.3.3 Su apeliacijomis susijusi informacija, išskyrus apeliacijų skaičių, vidutinę sprendimo trukmę, patenkintų apeliacijų skaičių ir bet kokius tolesnius veiksmus (skundo pateikėjo įtraukimą į sąrašą arba išbraukimą iš jo), negali būti skelbiama viešai.
- 8.3.4 Atitikties patikra  
WEEELABEX operatorius arba WEEELABEX sistema gali apskųsti audito proceso rezultatus.
- 8.3.5 WEEELABEX operatoriai (arba kandidatai į WEEELABEX operatorius)  
Kandidatas į WEEELABEX operatorius gali apskųsti WEEELABEX organizacijos sprendimą jo neįtraukti į sąrašą; esamas WEEELABEX operatorius gali apskųsti WEEELABEX organizacijos sprendimą jį išbraukti iš sąrašo.

## 9. WEEELABEX ženklų kontrolė

Šio skyriaus tikslas - apibrėžti WEEELABEX organizacijos WEEELABEX ženklų naudojimo kontrolės taisykles.

WEEELABEX ženklai išlieka WEEELABEX organizacijos autorių teisėmis, o susitarimai dėl jų naudojimo pagal susitarimą, jų formatus ir saugumo elementai bus sutarties su WEEELABEX sistemomis, WEEELABEX pagrindiniais auditoriais ir WEEELABEX operatoriais dalis.

### 9.1 Naudojimo sąlygos

#### 9.1.1 WEEELABEX operatoriai

WEEELABEX operatoriams, kuriuos WEEELABEX biuras atestavo kaip atitinkančius svarbiausius WEEELABEX reikalavimus, leidžiama naudoti WEEELABEX ženklą ir formuluotę bendraujant su klientais ir potencialiais klientais bei kitose žiniasklaidos priemonėse taip, kad būtų laikomasi AT03TR susitarimo dėl apdorojimo ir paruošimo pakartotiniam naudojimui operatorių - NEAKREDITUOTAS ATESTAVIMAS dokumente nustatytų reikalavimų.

Šiame ženkle pateikiama nuoroda į operatoriaus tipą ir EEJ atliekų srautus (ir išimtis bei išsami informacija) ir atitikties patikros taikymo sritį atitinkantį atestavimo tipą.

### 9.2 Ženklos naudojimas

Šio skyriaus tikslas - nustatyti, kaip galima naudoti WEEELABEX ženklą, ir pateikti informaciją apie tai, kaip su juo turi būti derinami kiti susiję ženklai (pvz., auditoriaus įmonės ženklai). Apimtis susijusi su bet koku šalies naudojamu Ženklu ar formuluote.

- 9.2.1 WEEELABEX ženklo naudojimas reiškia, kad WEEELABEX operatorius praėjo šiame dokumente nustatytus reikalavimus atitinkantį procesą. WEEELABEX ženklas nenaudojamas, jei WEEELABEX operatorius nebuvo atestuotas pagal šį dokumentą.
- 9.2.2 WEEELABEX ženklą ir susijusius žodžius galima naudoti tik literatūroje ir interneto svetainėse, susijusiose su konkrečia paskirtimi, kuriai suteiktas patvirtinimas ir kuri nurodyta atitikties patvirtinimo dokumente. Tokia literatūra gali būti, bet neapsiriboja:
- interneto svetainės;
  - pardavimo brošiūros, vaizdo įrašai, reklaminiai skydeliai; ir



- paskelbti straipsniai.
- 9.2.3 Naudoti WEEELABEX ženklus arba formuluotes, susijusias su EEĮ atliekų srautu, kuris nepatenka į atitinkamo patvirtinimo taikymo sritį, yra ypač draudžiama. Pardavimo literatūroje, kurioje pateikiama informacija apie kitus EEĮ atliekų srautus, turi būti aiškiai nurodyta, kad jiems netaikomas patvirtinimas.
- 9.2.4 WEEELABEX operatorius užtikrina, kad:
- Visada laikomasi WEEELABEX organizacijos reikalavimų;
  - jo tvarkomos EEĮ atliekos, įtrauktos į galiojantį sąrašą ir pažymėtos WEEELABEX ženklu, visada turi atitikti šio dokumento reikalavimus; ir
  - visada laikomasi AT03TR sutarties dėl apdorojimo ir paruošimo pakartotiniam naudojimui operatorių - NEAKREDITUOTAS ATESTAVIMAS sąlygų, kurias nustatė WEEELABEX biuras.
- 9.2.5 Jei WEEELABEX operatorius išbraukiamas iš WEEELABEX sąrašo, nesvarbu, dėl kokių priežasčių, jis nedelsdamas nedelsia:
- nutraukti WEEELABEX ženklų naudojimą juos pašalinant arba ištrinant; ir
  - nutraukti bet kokias pretenzijas dėl patvirtinimo ir pašalinti WEEELABEX ženklą iš visos literatūros ir dokumentacijos; ir
  - grąžinkite atitiktis patvirtinimo dokumentą WEEELABEX biurui.
- 9.2.6 Netinkamas WEEELABEX ženklų naudojimas ir iškraipymas
- Netinkamas WEEELABEX ženklų naudojimas apibrėžiamas kaip piktnaudžiavimas, neteisėtas naudojimas ar netinkamas tvarkymas, tačiau tuo neapsiribojant. Pavyzdžiui, tai gali būti WEEELABEX ženklo naudojimas, kai šalis, turinti teisę naudoti WEEELABEX ženklą, jį naudoja netinkamai.
- WEEELABEX ženklų iškraipymas - tai iškraipymas ar klaidojimas, tačiau ne tik. Pavyzdžiui, tai gali būti ženklo naudojimas, kai jį naudoja šalis, neturinti teisės jo naudoti, arba kai tai susiję su nepatvirtintų EEĮ atliekų srautų pasiekimu.
- 9.2.7 Autorinės teisės
- Šiame dokumente aprašyti WEEELABEX ženklai priklauso WEEELABEX organizacijai ir yra jos autorių teisių objektas.
- 9.2.8 Pranešimų teikimas
- WEEELABEX biuras gali priimti bet kurio asmens, šalies ar organizacijos pranešimus apie piktnaudžiavimą ar neteisingą pateikimą, tačiau prieš imdamasis bet kokių veiksmų, kurie gali apimti:
- reikalauti, kad WEEELABEX vyriausiasis auditorius ištirtų šį atvejį ir apie jį praneštų;
  - dalyvauti tyrime; arba
  - tiriant pačią bylą.
- 9.2.8.1 WEEELABEX auditoriai apie bet kokį įtariamą piktnaudžiavimą WEEELABEX ženklų praneša WEEELABEX biurui ir aplinkosaugos reguliavimo institucijai, jei, jų manymu, yra įtarimų dėl aiškaus nusikalstamo ar nesąžiningo naudojimo. Tokiais atvejais nedelsiant informuojama WEEELABEX tarnyba. WEEELABEX auditoriai prireikus nemokamai padės WEEELABEX biurui tirti įtariamo piktnaudžiavimo atvejus.
- 9.2.8.2 Mažiau rimtais įtariamo netinkamo naudojimo atvejais (pvz., iš tiesų klaidingai interpretuojamas ženklo naudojimas) WEEELABEX biuras imasi atitinkamų veiksmų netinkamam naudojimui ištaisyti.
- 9.2.8.3 Jei nustatoma, kad klaidinga informacija pateikta sąmoningai, WEEELABEX biuras sustabdo tos WEEELABEX sistemos, auditoriaus ar operatoriaus veiklą ir, jei reikia, išbraukia juos iš WEEELABEX sistemos, auditoriaus ar operatoriaus sąrašo.
- 9.2.8.4 Jei nepavyksta ištaisyti trūkumų arba rimtesniais atvejais WEEELABEX biuras gali imtis veiksmų ir pradėti teisinius veiksmus.

## 10. Įrašai ir ataskaitos

### 10.1 Duomenų rinkimas

Duomenys bus renkami siekiant stebėti WEEELABEX atestavimo atitikties patikros procesą. Informaciją kasmet renka WEEELABEX biuras, remdamasis savo įrašais ir WEEELABEX auditorių darbo metu pateikta informacija, ir pateikia WEEELABEX generalinei asamblėjai peržiūrėti.

Atestavimo atitikties patikros proceso metu partijos bandymo (-ų) ir specialaus (-ių) eksploatacinių savybių bandymo (-ų) duomenys gali būti naudojami mokslinių tyrimų tikslais. Surinkti duomenys bus apibendrinti ir (arba) nuasmeninti tolesnei analizei ir publikavimui.

### 10.2 WEEELABEX generalinės asamblėjos pareigos

WEEELABEX Generalinės asamblėjos pareigas galima rasti Valdymo dokumente.

### 10.3 WEEELABEX biuro pareigos

WEEELABEX biuras:

- surinks ir išanalizuos duomenis ir pateiks ataskaitą WEEELABEX generalinei asamblėjai;
- kartu su WEEELABEX generaline asamblėja susitarti dėl duomenų reikalavimų pakeitimų;
- informuoti WEEELABEX auditorius apie bet kokius ataskaitų teikimo ar audito proceso reikalavimų pasikeitimus; ir
- gauti ir įvertinti grįžtamąją informaciją apie WEEELABEX atestavimo atitikties patikros procesą, kad ateityje būtų galima jį patobulinti.

### 10.4 Duomenų tipas

Reikalaujami pateikti duomenys gali apimti paraiškų dėl atestavimo atitikties patikros proceso skaičių, WEEELABEX sistemų, auditorių ir operatorių skaičių ir kitus nekonfidencialius duomenis, kurių reikalauja WEEELABEX generalinė asamblėja.

### 10.5 Įrašai

WEEELABEX biuras, vykdydamas savo veiklą, parengs ir gaus daug paraiškų formų (su patvirtinamąja informacija), susitarimų, audito ir bandymų ataskaitų, taip pat rašytinių skundų ar apeliacijų.

- 10.5.1 Visi įrašai bus saugomi saugiai ir kontroliuojami WEEELABEX organizacijos dokumentuotos sistemos, kurią saugo WEEELABEX biuras, minimalų laikotarpį, nustatytą WEEELABEX biuro vidaus dokumentuose arba kaip reikalaujama Čekijos Respublikos teisės aktuose.
- 10.5.2 Visa WEEELABEX biuro gauta informacija apie (kandidatą) WEEELABEX sistemą, auditorių ar operatorių yra konfidenciali ir neatskleidžiama trečiajam šaliai be išankstinio raštiško atitinkamos šalies sutikimo, išskyrus atvejus, kai tai numatyta įstatymuose arba reikalaujama WEEELABEX dokumentuose ir taisyklėse.
- 10.5.3 WEEELABEX biuras naudoja įrangą ir programinę įrangą, užtikrinančią saugų konfidencialios informacijos tvarkymą (pvz., įrašų saugojimo, saugojimo ir tvarkymo taisyklės).
- 10.5.4 Be WEEELABEX valdančiosios tarybos leidimo jokia informacija negali būti skelbiama viešai arba naudojama reklamoje ar viešinimo medžiagoje, išskyrus tokią informaciją, kuri pateikiama atitikties atestavimo dokumente, išduotame pagal šiame rekomendaciniame dokumente nustatytus reikalavimus.
- 10.5.5 Jokios informacijos apie skundus ar apeliacijas, išskyrus skundų skaičių, vidutinę sprendimo trukmę ir patenkintų skundų skaičių, negalima viešai skelbti ar kaip nors kitaip naudoti.

### 10.6 Dalijimasis informacija ataskaitų teikimo tikslais

Šio skirsnio tikslas - išsamiai nurodyti, kokią informaciją turi rinkti WEEELABEX biuras.

- 10.6.1 Ši informacija naudojama siekiant nustatyti WEEELABEX atestavimo atitikties patikros proceso veiksmingumą ir padėti jį nuolat tobulinti. Informacija, kuri laikoma būtina, apima:

- WEEELABEX auditorių, atliekančių auditą, vardai, pavardės ir adresai;
- kiekvienais metais atliekamų auditų skaičių ir tipus;
- WEEELABEX sistemų inicijuojamų auditų skaičių;
- WEEELABEX operatorių (kandidatų), inicijuojančių auditą, skaičių;
- WEEELABEX operatorių pavadinimai ir įrenginių adresai bei EEJ atliekų srautai (ir išimties bei išsami informacija), taikomi jų atitikties patikrai;
- galutines kiekvieno užbaigto bendrojo ir priežiūros audito (ir, jei taikoma, išimtinio audito) audito santraukų ataskaitų versijas (anglų kalba) (jos pateikiamos tik WEEELABEX sistemoms narėms - taikoma tik tuo atveju, kai WEEELABEX sistema narė užsakė ir sumokėjo už WEEELABEX atestavimo atitikties patikros procesą);
- bet koks nustatytas netinkamas WEEELABEX ženklų naudojimas ar iškraipymas.

## **10.7 Dalijimasis informacija reklamos ar kitais tikslais**

- 10.7.1 Pranešimuose spaudai gali būti pateikiama bet kokia nekonfidenciali šiame dokumente esanti informacija ir bet kokia nauja informacija, susijusi su WEEELABEX atestavimo atitikties patikros proceso tikslu, taikymo sritimi ir veikimu.
- 10.7.2 Prekybos žurnalams skirtose prezentacijose ir straipsniuose gali būti pateikiama bet kokia nekonfidenciali šiame dokumente esanti informacija ir bet kokia nauja informacija, susijusi su WEEELABEX atestavimo atitikties patikros proceso tikslu, taikymo sritimi ir veikimu.
- 10.7.3 WEEELABEX biuras viešai skelbia svetainėje išvardytų WEEELABEX sistemų, auditorių ir operatorių pavadinimus ir adresus. Taip pat bus skelbiami WEEELABEX auditoriaus ar operatoriaus duomenų papildymai, sustabdymas ar išbraukimas iš sąrašo.

## 1 priedas: Audito trukmės lentelės

Kaip nurodyta 4.1.1 punkte, WEEELABEX auditai bus atliekami pagal kriterijus, leidžiančius ūkio subjektams gauti patvirtinimą vienam ar daugiau EEĮ atliekų srautų, atsižvelgiant į jų vykdomos veiklos rūšį:

- A. Dideli prietaisai\*
- B. Mišri įranga\*
- C. Temperatūros keitimo įranga\*
- D. CRT ekranų prietaisai\*
- E. Plokščiųjų ekranų įranga\*
- F. Dujų išlydžio lempos\*
- G. Fotovoltinės plokštės \*
- H. Kiti\*

\* EEĮ atliekų srautų apibrėžtys ir aprašymai pateikiami šio dokumento 2 punkte.

Kiekvienas EEĮ atliekų srautas nustatomas pagal veiklos rūšį ir skirstomas į šiuos tipus:

- 1 tipas:** Rankinis apdorojimas, įskaitant visą arba dalį nuplovimo.
  - 2 tipas:** Mechaninis apdorojimas (pirminis ir tarpinis apdorojimas) arba specialus rankinis apdorojimas, įskaitant tam tikrą arba visą teršalų pašalinimą (kai nurodyta).
  - 3 tipas:** Išplėstinis mechaninis apdorojimas, įskaitant kai kuriuos arba visus teršalų pašalinimo būdus (kai nurodyta).
- Pakartotinis naudojimas:** Atliekų paruošimas pakartotiniam naudojimui: paruošimo pakartotiniam naudojimui procesas (tikrinimo, valymo ar remonto utilizavimo operacijos, kurių metu produktai ar produktų komponentai, tapę atliekomis, paruošiami taip, kad juos būtų galima pakartotinai naudoti be jokio kito pirminio apdorojimo).

Todėl audito trukmė priklausys nuo audito vietoje tvarkomo (-ų) EEĮ atliekų srauto (-ų) ir veiklos, kurią vykdo (kandidatas) į WEEELABEX operatorius, pobūdžio.

**A.1 lentelėje** nustatyta mažiausia "apdorojimo" ir "paruošimo pakartotiniam naudojimui" procesų audito vietoje trukmė. Minimali audito vietoje trukmė gali būti padalinta į asmeninį dalyvavimą vietoje ir nuotolinį auditą per susitikimą internetu / interneto kamerą bei nuotolinę dokumentų / įrašų peržiūrą santykiu iki 50 %.

**A.1 ir A.2 lentelėse**, pateiktose kitame puslapyje, pateikiamos įprastos EEĮ atliekų apdorojimo įrenginių operacijos. Vadovaujantis WEEELABEX auditorius turės interpretuoti lenteles, atsižvelgdamas į turimas žinias ir (arba) informaciją apie (kandidatą) WEEELABEX operatorių ir EEĮ atliekų srautų, kurių atitiktį reikia patikrinti, skaičių ir tipus. Ši informacija bus pateikta užpildytoje AT01TR apdorojimo ir paruošimo pakartotiniam naudojimui operatorių ketinimų deklaracijos formoje - atestacijos dokumente, kurį pateikia (kandidatas) WEEELABEX operatorius.

## AUDITO TRUKMĖS KOREGAVIMO VEIKSNIAI

Kai įrenginyje tvarkomi keli EEĮ atliekų srautai, o pagal A.1 ir A.2 lenteles apskaičiuotos mažiausios audito trukmės reikšmės gali skirtis priklausomai nuo pasirinkto srauto, audito trukmė bus didžiausia iš galimų reikšmių. Papildomi veiksniai, į kuriuos reikia atsižvelgti, yra šie, bet jais neapsiriboja:

### Ilgesnė audito trukmė:

- Sudėtingi EEĮ atliekų srautai, apimantys daugiau nei vieną pastatą;
- Didelis reglamentavimo laipsnis vietoje (pvz., kiti pavojingi procesai ir pan.);
- Sistema apima labai sudėtingus procesus arba santykinai daug unikalių veiklų;
- Netiesioginiai aspektai, dėl kurių reikia skirti daugiau laiko auditoriams (pvz., valdymo sistemos ir (arba) EEĮ atliekų tvarkymo operacijų nebrandumas).
- Papildomi ar neįprasti aplinkosaugos aspektai arba reglamentuojamos vietovės sąlygos.

### Audito trukmės sumažėjimas:

- Audito vietoje trukmė gali būti sutrumpinta ne daugiau kaip 25 % šiais atvejais :
  - priežiūros audito arba iš eilės atliekamo bendrojo audito atveju, jei nėra jokių reikšmingų proceso pakeitimų ir jei nėra jokių audito reikalavimų pakeitimų (apibrėžtų galiojančioje WEEELABEX atestavimo schemeje).

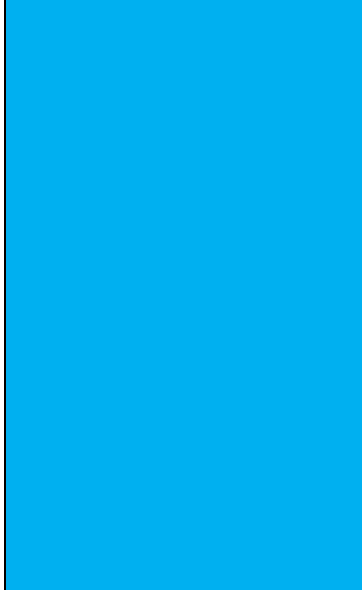
### A.1 lentelė

	III klasė	IV klasė
WEELABEX pagrindinių auditorių skaičius	1	1
Bendrasis auditas: trukmė (vietoje)	1 diena (iš viso 1 audito diena)	1 diena (iš viso 1 audito diena)
Priežiūros auditas: trukmė (vietoje)	1 diena (iš viso 1 audito diena)	0,5 dienos (iš viso 0,5 audito dienos)


Tikimasi, kad WEELABEX vyriausiasis auditorius visą laiką dalyvaus atliekant bendrąjį auditą ir priežiūros auditą (minimali audito vietoje trukmė gali būti padalinta tarp asmeninio dalyvavimo vietoje ir nuotolinio audito per internetinį susitikimą / internetinę kamerą bei nuotolinės dokumentų / įrašų peržiūros santykiu iki 50 %).

### A.2 lentelė

Operatoriaus tipas	Apdorojimo proceso srautas	Aprašymas	< 500 t
			Svoris nurodomas <u>pagal</u> apdorojimo proceso srautą per metus
1 tipas	A, B	Išmontavimas rankiniu būdu, įskaitant visą arba dalį teršalų pašalinimą.	IV klasė
1 tipas	C, D, E, G, H	Išmontavimas rankiniu būdu, įskaitant visą arba dalį teršalų pašalinimą.	III klasė
2 arba 3 tipas arba pakartotinis naudojimas (arba 1 ir 2, ir (arba) 3, ir (arba) pakartotinio naudojimo operatorius kartu su 1 ir 2, ir (arba) 3, ir (arba) pakartotinio naudojimo operatoriumi)	A, B	Mechaninis apdorojimas (pirminis ir tarpinis apdorojimas), įskaitant tam tikrą arba visą teršalų pašalinimą (kai nurodyta). Pažangus mechaninis apdorojimas, įskaitant kai kuriuos arba visus teršalų šalinimo būdus (kai nurodyta). Paruošimo pakartotiniam naudojimui procesas (tikrinimo, valymo ar remonto utilizavimo operacijos, kurių metu produktai ar produktų komponentai, tapę atliekomis, paruošiami taip, kad juos būtų galima pakartotinai naudoti be jokio kito pirminio apdorojimo).	III klasė
2 arba 3 tipas arba pakartotinis	C, D, E, F, G, H	Mechaninis apdorojimas (pirminis ir tarpinis apdorojimas), įskaitant tam tikrą arba visą teršalų pašalinimą (kai nurodyta). Paruošimo pakartotiniam naudojimui procesas (tikrinimo, valymo ar remonto utilizavimo operacijos, kurių metu produktai ar produktų	III klasė

<p>naudojimas (arba 1 ir 2, ir (arba) 3, ir (arba) pakartotini o naudojimo operatorius kartu su 1 ir 2, ir (arba) 3, ir (arba) pakartotini o naudojimo operatoriumi)</p>	<p>komponentai, tapę atliekomis, paruošiami taip, kad juos būtų galima pakartotinai naudoti be jokio kito pirminio apdorojimo).</p>	
--	---	---

### Reikalavimus atitinkantys WEELABEX apdorojimo procesai

		1 tipas		2 tipas		3 tipas		4 tipas
		Rankinis gydymas	Rankinis taršos šalinimas	Mechaninis gydymas	Taršos šalinimas	Pažangus mechaninis apdorojimas	Taršos šalinimas	Galutinis apdorojimas
A	<div style="border: 1px solid black; padding: 5px; text-align: center;"> <b>Dideli prietaisai</b> </div> 	Kabelių pašalinimas	PCB ir elektrolito kondensatorių pašalinimas	Variklių pašalinimas	PCB ir elektrolito kondensatorių pašalinimas	Papildomas frakcijų ir komponentų, pvz:	Papildomas pavojingų komponentų ir (arba) medžiagų, pvz:	Tobulinimas
		Korpuso (metalinio, plastikinio) pašalinimas	Akumuliatorių išėmimas	Kabelių pašalinimas	Akumuliatorių išėmimas	Plastmasės: metalo priemaišų rūšiavimas ir (arba) atskyrimas; įvairių rūšių plastikų, pavyzdžiui, ABS, PS, rūšiavimas; granuliuojimas.	Plastikas: BFR plastiko rūšiavimas ir (arba) atskyrimas (jei taikoma)	Medžiagų atgavimas
		Variklių pašalinimas	Gyvsidabrio turinčių komponentų pašalinimas	Geležies frakcijų atskyrimas	Plokščių išėmimas	Spausdintinės plokštės: rankinis spausdintinių plokščių rūšiavimas pagal įvairias savybes; smulkinimas; Fe ir ne Fe metalų rūšiavimas; paruošimas galutiniam rafinavimui ir (arba) lydymui.	Spausdintinės plokštės: kondensatorių ir (arba) baterijų pašalinimas	Deginimas / energijos atgavimas
		Elektrinių komponentų pašalinimas	Plokščių išėmimas	Spalvotųjų metalų frakcijų atskyrimas	Plastiko, kuriame yra BFR, pašalinimas (jei taikoma)	Kondensatoriai: metalų smulkinimas ir atskyrimas	Kondensatoriai: įvairių tipų kondensatorių rūšiavimas (pavojingi/ne pavojingi); pavojingų medžiagų smulkinimas ir šalinimas	Sąvartynas
			Asbesto ir asbesto turinčių komponentų šalinimas	Plastikų frakcijų atskyrimas	Pūtimo medžiagos (VFC/VHC) pašalinimas arba sunaikinimas iš PU izoliacijos, išimtos iš elektrinių vandens katilų šildytuvų - žr. WEELABEX pareiškimą Nr. 2016_003.	Mišrios frakcijos ir komponentai: papildomas išardymas ir (arba) susmulkinimas ir tolesnis metalų, plastikų ir kitų medžiagų rūšiavimas ir (arba) atskyrimas.	Mišrios frakcijos ir komponentai: kondensatorių ir (arba) baterijų, ir (arba) spausdintinių plokščių, ir (arba) BFR plastikų (jei taikoma) pašalinimas.	
			Plastiko, kuriame yra BFR, pašalinimas (jei taikoma)	Kitų frakcijų atskyrimas	Darbų mažinimas	Mišrios susmulkintos frakcijos: papildomas metalų, plastikų ir kitų medžiagų rūšiavimas	Mišrios smulkintos frakcijos: spausdintinių plokščių ir (arba) BFR plastikų pašalinimas (jei taikoma).	
			LCD ekrano pašalinimas					
			Žibintų pašalinimas					
			Skysčių (įskaitant alyvą iš alyvos turinčių radiatorių) pašalinimas					
			Sudedamųjų dalių, kuriose yra ugniai atsparių keraminių pluoštų, pašalinimas					
	Poliuretano izoliacijos, kurioje yra VFC/VHC, pašalinimas iš elektrinių vandens katilų ir (arba) šildytuvų							



ir (arba) atskyrimas.	
--------------------------	--



B

Mišri įranga



	1 tipas		2 tipas		3 tipas		4 tipas
	Rankinis gydymas	Rankinis taršos šalinimas	Mechaninis gydymas	Taršos šalinimas	Pažangus mechaninis apdorojimas	Taršos šalinimas	Galutinis apdorojimas
Mišri įranga	Kabalių pašalinimas	PCB ir elektrolito kondensatorių pašalinimas	Variklių pašalinimas	PCB ir elektrolito kondensatorių pašalinimas	Papildomas frakcijų ir komponentų, pvz:	Papildomas pavojingų komponentų ir (arba) medžiagų, pvz:	Tobulinimas
	Korpuso (metalinio, plastikinio) pašalinimas	Akumuliatorių išėmimas	Kabalių pašalinimas	Akumuliatorių išėmimas	Plastmasės: metalo priemaišų rūšiavimas ir (arba) atskyrimas; įvairių rūšių plastikų, pavyzdžiui, ABS, PS, rūšiavimas; granuliuojamas.	Plastikas: BFR plastiko rūšiavimas ir (arba) atskyrimas	Medžiagų atgavimas
	Variklių pašalinimas	Gyvsidabrio turinčių komponentų pašalinimas	Geležies frakcijų atskyrimas	Plokščių išėmimas	Spausdintinės plokštės: rankinis spausdintinių plokščių rūšiavimas pagal įvairias savybes; smulkinimas; Fe ir ne Fe metalų rūšiavimas; paruošimas galutiniam rafinavimui ir (arba) lydymui.	Spausdintinės plokštės: kondensatorių ir (arba) baterijų pašalinimas	Deginimas / energijos atgavimas
	Elektrinių komponentų pašalinimas	Plokščių išėmimas	Spalvotųjų metalų frakcijų atskyrimas	Plastiko, kuriame yra BFR, pašalinimas	Kondensatoriai: metalų smulkinimas ir atskyrimas	Kondensatoriai: įvairių tipų kondensatorių rūšiavimas (pavojingi/ne pavojingi); pavojingų medžiagų smulkinimas ir šalinimas	Sąvartynas
		Tonerio kasečių išėmimas	Plastikų frakcijų atskyrimas	Kitų frakcijų atskyrimas	Mišrios frakcijos ir komponentai: papildomas išardymas ir (arba) susmulkinimas ir tolesnis metalų, plastikų ir kitų medžiagų rūšiavimas ir (arba) atskyrimas.	Mišrios frakcijos ir komponentai: kondensatorių ir (arba) baterijų, ir (arba) grandinių plokščių, ir (arba) BFR plastikų pašalinimas	
		Asbesto ir asbesto turinčių komponentų šalinimas			Mišrios smulkintos frakcijos: papildomas metalų, plastikų ir kitų medžiagų rūšiavimas ir (arba) atskyrimas.	Mišrios smulkintos frakcijos: spausdintinių plokščių ir (arba) BFR plastikų pašalinimas	
		Plastiko, kuriame yra BFR, pašalinimas			Tonerio kasetės: paruošimas pakartotiniam naudojimui arba smulkinimas ir frakcijų atskyrimas	Tonerio kasetės: pavojingų medžiagų pašalinimas	
		LCD ekrano pašalinimas					
		Žibintų pašalinimas					
		Radioaktyviųjų medžiagų pašalinimas					
		Skysčių (įskaitant alyvą iš alyvos turinčių radiatorių) pašalinimas					
		Sudedamųjų dalių, kuriose yra ugniai atsparių keraminių pluoštų, pašalinimas					



**C Temperatūros keitimo įranga**



	1 tipas		2 tipas		3 tipas		4 tipas
	Rankinis gydymas	Rankinis taršos šalinimas	Mechaninis gydymas	Taršos šalinimas	Pažangus mechaninis apdorojimas	Taršos šalinimas	Galutinis apdorojimas
C	Kabelių pašalinimas	Alyvos pašalinimas iš aušinimo kontūro	Kabelių pašalinimas	Pūtimo medžiagos (VFC/VHC) pašalinimas iš PU izoliacijos	Papildomas frakcijų ir komponentų, pvz.:	Papildomas pavojingų komponentų ir (arba) medžiagų, pvz.:	Tobulinimas
	Vidinių dalių (talpyklų ir kt.) pašalinimas	VFC/VHC pašalinimas iš aušinimo kontūro	Geležies frakcijų atskyrimas	Poliuretano putų pašalinimas iš išeinančių frakcijų	VFC/VHC suskystintos dujos: paruošimo etapai prieš deginimą ar cheminį skaidymą (pvz., rūšiavimas ir (arba) atskyrimas; maišymas; perpylimas iš vieno konteinerio į kitą ir t. t.).	VFC/VHC suskystintos dujos: išvengti VFC/VHC dujų nuotėkio ir išmetimo.	Medžiagų atgavimas
	Korpuso (metalinio, plastikinio, stiklinio) pašalinimas	PCB ir elektrolito kondensatorių pašalinimas	Spalvotųjų metalų frakcijų atskyrimas	Plastiko, kuriame yra BFR, pašalinimas (jei taikoma)	Plastikas: metalo priemaišų rūšiavimas ir (arba) atskyrimas; įvairių rūšių plastiko, pavyzdžiui, ABS, PS, rūšiavimas; granuliuojimas.	Plastikas: BFR plastiko rūšiavimas ir (arba) atskyrimas (jei taikoma)	Deginimas / energijos atgavimas
	Kompresorių pašalinimas	Gyvsidabrio turinčių komponentų pašalinimas	Plastikų frakcijų atskyrimas				Sąvartynas
		Plokščių išėmimas	PU frakcijų atskyrimas				
		LCD ekrano pašalinimas	Kitų frakcijų atskyrimas				
		Žibintų pašalinimas	Darbų mažinimas				
		Žibintų pašalinimas				Kondensatoriai: metalų smulkinimas ir atskyrimas	Kondensatoriai: įvairių tipų kondensatorių rūšiavimas (pavojingi/ne pavojingi); pavojingų medžiagų smulkinimas ir šalinimas
		Alyvos pašalinimas iš alyvos turinčių radiatorių				Mišrios susmulkintos frakcijos: papildomas metalų, plastikų ir kitų medžiagų rūšiavimas ir (arba) atskyrimas.	Mišrios smulkintos frakcijos: spausdintinių plokščių ir (arba) BFR plastikų pašalinimas (jei taikoma).
		Poliuretano izoliacijos, kurioje yra VFC/VHC, pašalinimas iš elektrinių vandens katilų ir (arba) šildytuvų					
	NH3 šalinimas iš amoniako prietaisų						

D

**CRT ekranų prietaisai**



	1 tipas		2 tipas		3 tipas		4 tipas
	Rankinis gydymas	Rankinis taršos šalinimas	Mechaninis gydymas	Taršos šalinimas	Pažangus mechaninis apdorojimas	Taršos šalinimas	Galutinis apdorojimas
D CRT ekranų prietaisai	Kabelių pašalinimas	PCB ir elektrolito kondensatorių pašalinimas	Kabelių pašalinimas	PCB ir elektrolito kondensatorių pašalinimas	Papildomas frakcijų ir komponentų, pvz:	Papildomas pavojingų komponentų ir (arba) medžiagų, pvz:	Tobulinimas
	Korpuso (metalinio, plastikinio) pašalinimas	Plastiko, kuriame yra BFR, pašalinimas	Geležies frakcijų atskyrimas	Plastiko, kuriame yra BFR, pašalinimas	CRT stiklas: išplėstinis mechaninis kineskopų stiklo apdorojimas (pvz., stiklo paruošimas galutiniam naudojimui (pvz., maišymas, išplėstinis valymas, dydžio mažinimas ir pan.)	CRT stiklas: pažangus mechaninis fluorescencinės dangos pašalinimas iš frakcijų (WEEELABEX pranešimas 2014_002)	Medžiagų atgavimas
	Elektronų pistoleto pašalinimas	Plokščių išėmimas	Spalvotųjų metalų frakcijų atskyrimas	Plokščių išėmimas	Plastikas: metalo priemaišų rūšiavimas ir (arba) atskyrimas; įvairių rūšių plastiko, pavyzdžiui, ABS, PS, rūšiavimas; granuliacija.	CRT stiklas: pažangus plokščių ir piltuvėlių stiklo rūšiavimas	Deginimas / energijos atgavimas
	Šešėlių kaukės pašalinimas		Plastikų frakcijų atskyrimas	Rankinis arba mechaninis piltuvėlio ir stiklo plokštės atskyrimas	Fluorescencinės dangos pašalinimas rankiniu arba mechaniniu būdu		Sąvartynas
			Kitų frakcijų atskyrimas		Spausdintinės plokštės: rankinis spausdintinių plokščių rūšiavimas pagal įvairias savybes; smulkinimas; Fe ir ne Fe metalų rūšiavimas; paruošimas galutiniam rafinavimui ir (arba) lydymui.	Plastikas: BFR plastiko rūšiavimas ir (arba) atskyrimas (jei taikoma)	
			Darbu mažinimas		Kondensatoriai: metalų smulkinimas ir atskyrimas	Spausdintinės plokštės: kondensatorių ir (arba) baterijų pašalinimas	
					Mišrios frakcijos ir komponentai: papildomas išardymas ir (arba) susmulkinimas ir tolesnis metalų, plastikų ir kitų medžiagų rūšiavimas ir (arba) atskyrimas.	Kondensatoriai: įvairių tipų kondensatorių rūšiavimas (pavojingų/ne pavojingų); pavojingų medžiagų smulkinimas ir šalinimas	
					Mišrios smulkintos frakcijos: papildomas metalų, plastikų ir kitų medžiagų rūšiavimas	Mišrios frakcijos ir komponentai: kondensatorių ir (arba) baterijų, ir (arba) grandinių plokščių, ir (arba) BFR plastikų pašalinimas	
						Mišrios smulkintos frakcijos: spausdintinių plokščių ir (arba) BFR plastikų pašalinimas	

ir (arba) atskyrimas.	
--------------------------	--

E

**Plokščiųjų ekranų įranga**



1 tipas		2 tipas		3 tipas		4 tipas
Rankinis gydymas	Rankinis taršos šalinimas	Mechaninis gydymas	Taršos šalinimas	Pažangus mechaninis apdorojimas	Taršos šalinimas	Galutinis apdorojimas
Kabelių pašalinimas	Plokščių išėmimas	Kabelių pašalinimas	Plokščių išėmimas	Papildomas frakcijų ir komponentų, pvz:	Papildomas pavojingų komponentų ir (arba) medžiagų, pvz:	Tobulinimas
Korpuso (metalinio, plastikinio) pašalinimas	LCD ekrano pašalinimas	Geležies frakcijų atskyrimas	Plastiko, kuriame yra BFR, pašalinimas	<u>Plastmasės</u> : metalo priemaišų rūšiavimas ir (arba) atskyrimas; įvairių rūšių plastikų, pavyzdžiui, ABS, PS, rūšiavimas; granuliuavimas.	<u>Plastikas</u> : BFR plastiko rūšiavimas ir (arba) atskyrimas	Medžiagų atgavimas
	CCFL pašalinimas	Spalvotųjų metalų frakcijų atskyrimas	Gyvsidabrio atskyrimas	<u>Spausdintinės plokštės</u> : rankinis spausdintinių plokščių rūšiavimas pagal įvairias savybes; smulkinimas; Fe ir ne Fe metalų rūšiavimas; paruošimas galutiniam rafinavimui ir (arba) lydymui.	<u>Spausdintinės plokštės</u> : kondensatorių ir (arba) baterijų pašalinimas	Deginimas / energijos atgavimas
	Plastiko, kuriame yra BFR, pašalinimas	Plastikų frakcijų atskyrimas	Kitų frakcijų atskyrimas	<u>Kondensatoriai</u> : metalų smulkinimas ir atskyrimas	<u>Kondensatoriai</u> : įvairių tipų kondensatorių rūšiavimas (pavojingi/nepavojingi); pavojingų medžiagų smulkinimas ir šalinimas	Sąvartynas
			Darbu mažinimas	<u>Mišrios frakcijos ir komponentai</u> : papildomas išardymas ir (arba) susmulkinimas ir tolesnis metalų, plastikų ir kitų medžiagų rūšiavimas ir (arba) atskyrimas.	<u>Mišrios frakcijos ir komponentai</u> : kondensatorių ir (arba) baterijų, ir (arba) grandinių plokščių, ir (arba) BFR plastikų pašalinimas	
				<u>Mišrios susmulkintos frakcijos</u> : papildomas metalų, plastikų ir kitų medžiagų rūšiavimas ir (arba) atskyrimas.	<u>Mišrios smulkintos frakcijos</u> : spausdintinių plokščių ir (arba) BFR plastikų pašalinimas	

F

**Dujų išlydžio lempos**



1 tipas		2 tipas		3 tipas		4 tipas
Rankinis gydymas	Rankinis taršos šalinimas	Mechaninis gydymas	Taršos šalinimas	Pažangus mechaninis apdorojimas	Taršos šalinimas	Galutinis apdorojimas
		Geležies frakcijų atskyrimas	Fluorescencinės dangos pašalinimas	Papildomas frakcijų ir komponentų, pvz:	Papildomas pavojingų komponentų ir (arba) medžiagų, pvz:	Tobulinimas
		Spalvotųjų metalų frakcijų atskyrimas	Gyvsidabrio atskyrimas	Plastikas: metalo priemaišų rūšiavimas ir (arba) atskyrimas; įvairių rūšių plastiko, pavyzdžiui, ABS, PS, rūšiavimas; granuliuavimas.	Plastikas: BFR plastiko rūšiavimas ir (arba) atskyrimas	Medžiagų atgavimas
		Plastikų frakcijų atskyrimas		Kondensatoriai: metalų smulkinimas ir atskyrimas	Kondensatoriai: įvairių tipų kondensatorių rūšiavimas (pavojingi/nepavojingi); pavojingų medžiagų smulkinimas ir šalinimas	Deginimas / energijos atgavimas
		Kitų frakcijų atskyrimas		Mišrios smulkintos frakcijos: papildomas metalų, plastikų ir kitų medžiagų rūšiavimas ir (arba) atskyrimas.	Mišrios smulkintos frakcijos: spausdintinių plokščių ir (arba) BFR plastikų pašalinimas	Sąvartynas
		Darbų mažinimas				

G

Fotovoltinės plokštės

1 tipas		2 tipas		3 tipas		4 tipas
Rankinis gydymas	Rankinis taršos šalinimas	Mechaninis gydymas	Taršos šalinimas	Pažangus mechaninis apdorojimas	Taršos šalinimas	Galutinis apdorojimas
Kabulių pašalinimas	PCB ir elektrolito kondensatorių pašalinimas	Metalinio švino arba švino lydmetalo pašalinimas	Pavojingų medžiagų, esančių puslaidininkio sluoksnyje, įskaitant kontaktus, pašalinimas	Papildomas frakcijų ir komponentų, pvz:	Papildomas pavojingų komponentų ir (arba) medžiagų, pvz:	Tobulinimas
Korpuso nuėmimas	Akumuliatorių išėmimas	Plokščių išėmimas	Plastiko, kuriame yra BFR, pašalinimas	Plastmasės: metalo priemaišų rūšiavimas ir (arba) atskyrimas; įvairių rūšių plastikų, pavyzdžiui, ABS, PS, rūšiavimas; granuliuojamas.	Plastikas: BFR plastiko rūšiavimas ir (arba) atskyrimas	Medžiagų atgavimas
Elektrinių komponentų pašalinimas	Plokščių išėmimas		Darbų mažinimas			Deginimas / energijos atgavimas
Geležies frakcijų atskyrimas	Plastiko, kuriame yra BFR, pašalinimas			<u>Spausdintinės plokštės:</u> rankinis spausdintinių plokščių rūšiavimas pagal įvairias savybes; smulkinimas; Fe ir ne Fe metalų rūšiavimas; paruošimas galutiniam rafinavimui ir (arba) lydymui.	<u>Spausdintinės plokštės:</u> kondensatorių ir (arba) baterijų pašalinimas	Sąvartynas
Spalvotųjų metalų frakcijų atskyrimas	Skysčių pašalinimas			<u>Kondensatoriai:</u> metalų smulkinimas ir atskyrimas	<u>Kondensatoriai:</u> įvairių tipų kondensatorių rūšiavimas (pavojingi/ne pavojingi); pavojingų medžiagų smulkinimas ir šalinimas	
Kitų frakcijų atskyrimas	Plastikų frakcijų atskyrimas			<u>Mišrios frakcijos ir komponentai:</u> papildomas išardymas ir (arba) susmulkinimas ir tolesnis metalų, plastikų ir kitų medžiagų rūšiavimas ir (arba) atskyrimas.	<u>Mišrios frakcijos ir komponentai:</u> kondensatorių ir (arba) baterijų, ir (arba) grandinių plokščių, ir (arba) BFR plastikų pašalinimas	
				<u>Mišrios smulkintos frakcijos:</u> papildomas metalų, plastikų ir kitų medžiagų rūšiavimas ir (arba) atskyrimas.	<u>Mišrios smulkintos frakcijos:</u> spausdintinių plokščių ir (arba) BFR plastikų pašalinimas	



#### Operatorių pavyzdžiai:

0 tipas	1 tipas	2 tipas	3 tipas	4 tipas
<p>Operatorius, kuris tik rankiniu būdu pašalina juodąjį metalą, variklį ir kabelius, - taršos šalinimas neatliekamas.</p> <p>Jie neveikia pagal EEI atliekų direktyvą.</p>	<p>Įmonė, kuri atlieka šaldymo ir šaldymo įrangos 1 etapo degazavimą ir kuri vėliau perduoda degazuotą įrenginį 2 tipo operatoriui, kuris atlieka 2 etapo apdorojimą.</p> <p>Įrenginys, kuriame surenkami dideli buitiniai prietaisai ir rankiniu būdu pašalinami kabeliai ir kištukai; variklis ir kondensatoriai - tada jis siunčia likusį karkasą ir jis siunčiamas į kitą EEI atliekų tvarkymo įrenginį mechaniniam apdorojimui (2 tipas).</p> <p>Įrenginys, kuriame surenkami dideli buitiniai prietaisai ir rankiniu būdu nuimamos juostelės, visas prietaisas nuvalomas nuo teršalų, o gautos medžiagos siunčiamos 2 arba 3 tipo operatoriui, kad šis sumažintų frakcijas arba toliau jas apdorotų ir pan.</p> <p>Jie taip pat gali siųsti kai kurias frakcijas (gryno juodojo metalo) 4 tipo operatoriui (arba per brokerius ir (arba) tarpininkus).</p> <p>Įmonė, kuri surenka ir (arba) priima televizorius ir kuri rankiniu būdu pašalina kineskopą, plastiką ir kitas sudedamąsias dalis, bet neišmontuoja paties kineskopo.</p> <p>Įmonė, kuri surenka ir (arba) priima televizorius ir</p>	<p>Įrenginys, kuris gauna iš dalies arba visiškai išvalytus stambius buitinius prietaisus, kuriuos apdoroja savo mechanine sistema, atskiria metalus ir plastikus bei suvestines frakcijas - šias frakcijas jis siunčia 3 tipo veiklos vykdytojui (plastikus) arba 4 tipo galutiniam perdirbėjui.</p> <p>Įrenginys, kuris gauna mišrias spalvotųjų metalų frakcijas, gautas iš EEI atliekų pirminio apdorojimo aikštelių, ir apdoroja jas savo mechaninėje gamykloje, kad pašalintų teršalus ir atskirtų visas frakcijas, pašalintų kondensatorius ir t. t. ir siunčia gautas medžiagas 3 tipo operatoriui, kad šis sumažintų frakcijų dydį arba jas toliau apdorotų ir t. t.</p> <p>Jie taip pat gali siųsti kai kurias frakcijas (gryno juodojo metalo) 4 tipo operatoriui (arba per brokerius ir (arba) tarpininkus).</p> <p>Įmonė, kuri iš 1 tipo operatoriaus gauna ištikus kineskopų vamzdžius ir juos apdoroja savo gamykloje, rankiniu būdu padalydama skydo ir piltuvėlio stiklą ir išvalydama stiklą (rankiniu arba mechaniniu būdu).</p> <p>Įmonė, kuri iš 1 tipo veiklos vykdytojo gauna sveikus arba sudaužytus kineskopų vamzdžius ir kuri juos</p>	<p>Įrenginys, į kurį patenka frakcijos arba komponentai, kuriuos reikia toliau apdoroti ir (arba) pašalinti taršą, pvz:</p> <p>Plastmasės: metalo priemaišų rūšiavimas ir (arba) atskyrimas; įvairių rūšių plastikų, pavyzdžiui, ABS, PS, rūšiavimas; granuliuojimas. Taršos šalinimas: BFR plastikų rūšiavimas ir (arba) atskyrimas.</p> <p>Spausdintinės plokštės: spausdintinių plokščių rūšiavimas rankiniu būdu pagal įvairias savybes; smulkinimas; Fe ir ne Fe metalų rūšiavimas; paruošimas galutiniam perdirbimui ir (arba) lydymui. Taršos mažinimas: kondensatorių ir (arba) baterijų išėmimas.</p> <p>Kondensatoriai: metalų smulkinimas ir atskyrimas. Taršos mažinimas: įvairių tipų kondensatorių rūšiavimas (pavojingi/nepavojingi); pavojingų medžiagų smulkinimas ir šalinimas.</p> <p>Mišrios frakcijos ir komponentai: papildomas išardymas ir (arba) susmulkinimas ir tolesnis metalų, plastikų ir kitų medžiagų rūšiavimas ir (arba) atskyrimas. Taršos mažinimas: kondensatorių ir (arba) baterijų, ir (arba) spausdintinių plokščių, ir (arba) BFR plastikų pašalinimas. Mišrios smulkintos frakcijos: papildomas metalų, plastikų ir kitų medžiagų rūšiavimas ir (arba) atskyrimas.</p>	<p>Perdirbimo įrenginys, į kurį priimamos frakcijos, kurių nereikia toliau apdoroti.</p> <p>pvz., lydykla, kuri perdirba grynus juoduosius metalus (mažiau nei 2 % priemaišų);</p> <p>pvz., įrenginys, kuriame vieno polimero tipo plastikas perdirbamas į galutinį atliekų produktą.</p> <p>Įrenginys, kuriame išvalytas kineskopų stiklas perdirbamas į galutinį atliekų produktą.</p>

	<p>monitorius ir kuri rankiniu būdu pašalina kineskopą, plastiką ir kitas sudedamąsias dalis, o po to sudaužo kineskopą (bet nepašalina fluorescencinės dangos).</p> <p>Įmonė, kuri surenka ir (arba) priima plokščiuosius ekranus (televizorius ir monitorius bei nešiojamųjų kompiuterių ekranus) ir kuri rankiniu būdu pašalina foninio apšvietimo lempas, plastiką ir kitas sudedamąsias dalis, tačiau šių sudedamųjų dalių neapdoroja.</p> <p>Įmonė, kuri surenka ir (arba) priima plokščiuosius ekranus (televizorius ir monitorius bei nešiojamųjų kompiuterių ekranus) ir kuri rankiniu būdu išima spausdintines plokštes ir kondensatorius, bet neišima foninio apšvietimo lempų.</p> <p>Įmonė, kuri rankiniu būdu išardo IRT įrangą, kad pašalintų vertingąsias medžiagas ir kabelius - taršos šalinimas neatliekamas - tada likusias medžiagas siunčia 3 tipo operatoriui.</p>	<p>apdoroja savo gamykloje, kad mechaniškai išvalytų stiklą prieš panaudodama kaip bendrą produktą.</p> <p>Įrenginys, kuriame atliekamas 2 etapo šaldymo ir užšaldymo įrangos apdorojimas, siekiant surinkti iš PUR putų pūtimo agentą.</p> <p>Įmonė, kuri surenka ir (arba) priima plokščius ekranus (televizorius ir monitorius) ir mechaniškai juos apdoroja, kad pašalintų fluorescenciją ir gyvsidabrį.</p> <p>Įmonė, kuri priima plokščiuosius ekranus be plastikų ir kitų komponentų, bet su foninio apšvietimo lempomis, ir kuri juos apdoroja rankiniu būdu, kad pašalintų foninio apšvietimo lempas (ir perduotų kitam 2 tipo operatoriui), arba kuri mechaniškai apdoroja foninio apšvietimo lempas, kad pašalintų liuminescencines ir gyvsidabrio lempas.</p>	<p>Taršos mažinimas: pašalinti spausdintines plokštes ir (arba) BFR plastiką.</p> <p>Tonerio kasetės: paruošimas pakartotiniam naudojimui arba smulkinimas ir frakcijų atskyrimas.</p> <p>Taršos mažinimas: pavojingų medžiagų pašalinimas.</p> <p>CRT stiklas: išplėstinis mechaninis kineskopų stiklo apdorojimas (pvz., stiklo paruošimas galutiniam naudojimui (pvz., maišymas, išplėstinis valymas, dydžio mažinimas ir pan.)</p> <p>Taršos mažinimas: pažangus mechaninis fluorescencinės dangos pašalinimas iš frakcijų (WEEELABEX pareiškimas 2014_002); pažangus plokščių ir piltuvėlių stiklo rūšiavimas.</p> <p>VFC/VHC suskystintos dujos: paruošimo etapai prieš deginimą ar cheminį skaidymą (pvz., rūšiavimas ir (arba) atskyrimas; maišymas; perpylimas iš vieno konteinerio į kitą ir t. t.).</p> <p>Taršos mažinimas: išvengti VFC/VHC dujų nuotėkio ir išmetimo šio proceso metu.</p>
--	---	---	--

Pasirengimas pakartotiniam naudojimui

Paruošimo pakartotiniam naudojimui procesas apima tikrinimo, valymo ar remonto utilizavimo operacijas, kurių metu atliekomi tapę produktai ar jų sudedamosios dalys paruošiami taip, kad juos būtų galima pakartotinai naudoti be jokio kito pirminio apdorojimo.

**Pastaba:** operatorius gali būti **pirmiau nurodytų tipų derinys**, pvz:

- 1) Įrenginys, kuriame surenkamos ir (arba) priimamos šaldymo ir šaldymo prietaisų atliekos ir kuris 1 etapo (degazavimo) ir 2 etapo (poliuretano putų pašalinimo ir pūtimo medžiagos surinkimo) procesus atlieka toje pačioje vietoje, būtų laikomas 1 ir 2 tipo jungtiniu veiklos vykdytoju; arba

- 2) Įrenginys, kuriame surenkami ir (arba) priimami maži prietaisai ir atliekamas 1 tipo rankinis taršos pašalinimas, po to 2 tipo mechaninis pašalintos taršos prietaisų apdorojimas, o po to 3 tipo išplėstinis mechaninis smulkintos frakcijos apdorojimas (pvz., frakcijų atskyrimas) ir (arba) 3 tipo plastikų apdorojimas (pvz., metalo priemaišų rūšiavimas ir (arba) atskyrimas; įvairių rūšių plastikų, tokių kaip ABS, PS, rūšiavimas; BFR plastikų granuliavimas ir rūšiavimas ir (arba) atskyrimas) - visi šie procesai toje pačioje vietoje būtų laikomi 1, 2 ir 3 tipo jungtiniu veiklos vykdytoju.
- 3) Įrenginys, kuriame surenkamos ir (arba) priimamos EEĮ atliekos ir vykdoma pakartotinio naudojimo veikla, taip pat atliekami 1, 2 ir 3 tipų apdorojimo procesai, būtų laikomas 1, 2 ir 3 tipų bei pakartotinio naudojimo kombinuotu operatoriumi.

## 4 PRIEDAS

Pagal 2.4 punktą reikalaujamų tolesnių dokumentų apžvalga:

Toliau pateiktoje lentelėje apibendrinama visa informacija apie frakcijas, kurios reikia tolesnei stebėsenai ir perdirbimo bei panaudojimo rodikliams nustatyti. Įrašyta informacija turi būti teisinga kasdienės veiklos ir visų naudojamų pardavimo vietų ataskaita. Todėl ji bus taikoma ir partijos, ir metiniams duomenims.

Lentelė - Informacijos reikalavimų santrauka:

Informacija, reikalinga tolesnei stebėsenai ir perdirbimo bei naudojimo normų nustatymui:	Masė	Sudėtis	Galutinio frakcijų panaudojimo klasifikavimas	Galutinio apdorojimo technologija (-os)	Informacija apie pirmąjį priimantįjį	Informacija apie tolesnį (-ius) priimantį (-ius) subjektą (-us), įskaitant galutinį (-ius) priimantį (-ius) subjektą (-us)
Frakcijos, kurios pasiekė nebelaikomos atliekomis statusą	(ii)	(iii)		(ii)		
Metallų frakcijos, kuriose yra mažiau kaip 2 % nemetallų frakcijų	(iii)	(ii)	(ii)	(ii)		
Nemetalinės frakcijos, kurių sudėtyje yra mažiau kaip 2 % kitų medžiagų	(iii)	(ii)	(ii)	(iii)	(i)	
Frakcijos, klasifikuojamos kaip pavojingos pagal Europos atliekų sąrašą, ir (arba) frakcijos, kurių sudėtyje yra medžiagų ir komponentų, įtrauktų į EN 50625-1 F priedą	(iii)	(ii)	(ii)	(iii)	(iii)	(i)
Galutinės frakcijos, perduodamos energijai išgauti arba šalinti	(ii)		(ii)	(i)		(iii)
Visos kitos frakcijos	(iii)	(iii)	(ii)	(iii)	(iii)	
Pagrindinis						
(i) Standarto EN 50625-1 4.4 punkte nurodytas reikalavimas						
(ii) Standarto EN 50625-1 C priede nurodytas reikalavimas						
(iii) Standarto EN 50625-1 4.4 ir C prieduose nurodytas reikalavimas						



Konkrečiai, dokumentuose ir (arba) įrašuose turi būti pateikta ši informacija apie konkrečias frakcijas:

Frakcijos, klasifikuojamos kaip pavojingos, ir (arba) kondensatoriai, akumulatoriai, baterijos:

- duomenys apie visos EEĮ atliekų masės arba išeinančios frakcijos masę,
- informaciją apie pirmąjį akseptorių,
- informacija apie tolesnį (-ius) frakcijos akseptorių (-ius),
- galutinę apdorojimo technologiją,
- galutinio (-ių) priimančiojo (-ųjų) subjekto (-ų) leidimą.

Galutinės frakcijos perduodamos energijai išgauti arba šalinti:

- galutinę apdorojimo technologiją,
- informacija apie tolesnį (-ius) frakcijos akseptorių (-ius),
- frakcijų sudėtis.

Frakcijos, kurios pasiekė nebelaikomos atliekomis statusą:

- duomenis apie išeinančios frakcijos masę,
- duomenys apie frakcijos sudėtį,
- numatytą technologiją.

Metalų frakcijos, kuriose yra mažiau kaip 2 % nemetalų frakcijų:

- duomenis apie išeinančios frakcijos masę,
- apdorojimo technologijos tipas (gali būti apskaičiuotas).

Nemetalinės frakcijos, kurių sudėtyje yra mažiau kaip 2 % kitų medžiagų:

- duomenis apie išeinančios frakcijos masę,
- informaciją apie pirmąjį akseptorių,
- galutinio apdorojimo technologiją (ją gali deklaruoti pirmasis priėmėjas),
- frakcijos galutinio panaudojimo klasifikacija (perdirbimo ir panaudojimo lygis) pagal apdorojimo technologiją (jis gali būti apskaičiuotas pagal galutinę apdorojimo technologiją).

Visos kitos frakcijos:

- išeinančios frakcijos masė,
- informaciją apie pirmąjį akseptorių,
- frakcijų sudėtis (ją gali nurodyti pirmasis priėmėjas),
- galutinio apdorojimo technologija (ją gali deklaruoti pirmasis priėmėjas),
- frakcijos galutinio panaudojimo klasifikacija (perdirbimo ir panaudojimo lygis) pagal apdorojimo technologiją (jis gali būti apskaičiuotas pagal galutinę apdorojimo technologiją).