

Cím	AT02TR WEEELABEX igazolás jogosultság és iránymutatás a kezelést és az újrafelhasználásra való előkészítést végző üzemeltetők számára - NEM AKKREDITÁLT TANÚSÍTÁS
Állapot	Végleges
Felülvizsgálat / dátum	Rev 1_verzió 1 - 2021. május 24.

Tartalom

1.	Kontextus.....	3
2.	Terjedelem.....	3
3.	Eljárás.....	5
4.	Fogalom meghatározások.....	6
5.	Az igazoló ellenőrzésekre jóváhagyott könyvvizsgálók.....	6
5.1	A könyvvizsgáló szintje	6
5.2	A következő könyvvizsgálói képezések szükségesek az igazoló könyvvizsgálatokhoz:.....	6
6.	A WEEELABEX-üzemeltetőkre vonatkozó jóváhagyási követelmények.....	7
6.1	Elfogadási kritériumok.....	7
6.2	Alkalmazás	7
6.3	Jóváhagyás	7
6.4	A részletek módosítása - a részletek módosításának folyamata és következményei	8
6.5	Javító intézkedések, felfüggesztés és visszavonás.....	9
7.	Igazolási megfelelőség-ellenőrzési rendszer	9
7.1	Az igazolási folyamat decentralizálása	10
7.2	A WEEELABEX auditor kiválasztása	10
7.3	Az auditcsoport tagjainak felelőssége.....	12
7.4	Ellenőrzési kategóriák	13
7.5	Az ellenőrzés időtartama.....	17
7.6	Ellenőrzési csoportok és ellenőrzési koordinátorok	17
7.7	Szándéknyilatkozat	17
7.8	Ellenőrzési dokumentumok	18
7.9	Tanúsítás.....	21
7.10	Felülvizsgálat (minőségirányítás).....	22
8.	Panaszok és fellebbezések	22
8.1	Cél és hatály.....	22
8.2	Panaszkezelési eljárás.....	22

8.3	Fellebbezési eljárás	25
9.	A WEEELABEX védjegyek ellenőrzése.....	25
9.1	A használat feltételei	25
9.2	A jelek használata	25
10.	Nyilvántartás és jelentéstétel.....	28
10.1	Adatgyűjtés.....	28
10.2	A WEEELABEX közgyűlésének feladatai	28
10.3	A WEEELABEX iroda feladatai	28
10.4	Az adatok típusa	28
10.5	Rekordok	28
10.6	Információk megosztása jelentéstételi céllal	28
10.7	Információk megosztása promóciós vagy egyéb célokra	29
	melléklet: Az ellenőrzés időtartamára vonatkozó táblázatok.....	30

1. A kezelés és az újrafelhasználásra való felkészítés üzemeltetőinek szövege és jogosultsága

Az ebben a dokumentumban leírt WEEELABEX tanúsítási megfelelőség-ellenőrzési eljárás (a továbbiakban "tanúsítás") nem tartozik az akkreditált WEEELABEX tanúsítási eljárás hatálya alá.

Ez a dokumentum a **nem akkreditált WEEELABEX tanúsítási rendszeren - AT2101** - alapul.

1.1 A kezelésre való jogosultság és az újrahaználatra való felkészítés üzemeltetői

Ez a nem akkreditált tanúsítási eljárás csak a 2. pontban meghatározottak szerint évente 500 tonnánál kevesebb elektromos és elektronikus berendezések hulladékait kezelő "kisüzemi" kezelő és/vagy újrahaználatra előkészítő üzemeltetők (a továbbiakban: "üzemeltető") számára áll rendelkezésre.

1.2 Tanúsítási kontextus

A tanúsítvány azt jelzi, hogy a kezelést vagy újrafelhasználásra történő előkészítést végző üzemeltető megfelel a WEEELABEX tanúsítványi dokumentumokban foglalt követelményeknek, amelyek az EN 50625 szabványsorozat és az EN 50614 szabványok (a továbbiakban: EN-szabványok) kiválasztott követelményein alapulnak. Az Attestáció csak a kiválasztott kritikus követelményekre (a továbbiakban is "kritikus WEEELABEX követelmények", vagy "WEEELABEX követelmények") terjed ki, ezért nem jelzi a fent említett EN-szabványoknak való teljes körű megfelelést.

A WEEELABEX szervezet határozta meg a tanúsítás által lefedett kritikus követelményeket a fent említett EN-szabványok alapvető elemeinek való megfelelés bizonyítása érdekében.

2. Terjedelem

2.3 A WEEELABEX-ellenőrzéseket nyolc elektromos és elektronikus berendezések hulladékainak áramlata alapján végzik el, ami lehetővé teszi az üzemeltetők számára, hogy az általuk végzett kezelési tevékenység típusától függően egy vagy több elektromos és elektronikus berendezések hulladékainak áramlata tekintetében kapjanak jóváhagyást (lásd az 1. ábrát).

2.4 A következő elektromos és elektronikus berendezések hulladékainak áramai külön-külön vagy együttesen is bevonhatók a jóváhagyott WEEELABEX üzemeltetői tanúsítási audit hatálya alá:

- A Nagyméretű készülék (WEEE 4. kategória; tartalmazhat elektromos vízmelegítőket és az 1. kategóriába tartozó olajat tartalmazó radiátorokat).
- B Vegyes berendezések (elektromos és elektronikus berendezések hulladékainak 5. és 6. kategóriája; tartalmazhat nagyméretű készülékeket 4. kategóriájú kisberendezések gyűjtéséhez és/vagy kezeléséhez kapcsolódóan; tartalmazhat az 1. kategóriába tartozó olajat tartalmazó radiátorokat).
- C Hőcserélő berendezések (WEEE 1. kategória)
- D CRT-kijelzős készülékek (WEEE 2. kategória) és katódsugárcsővek
- E Lapos képernyős berendezések (WEEE 2. kategória) és lapos képernyők
- F Gázkisüléses lámpák (WEEE 3. kategória)
GPFotovoltaikus panelek (4. WEEE-kategória)
Egyéb (egyéb, ezeken kívül eső) folyamatfolyamatokat vagy variációkat a WEEELABEX Irodával a jelentkezéskor meg kell beszélni. A WEEELABEX Iroda az ügyet a Kormányzótanács elé utalhatja döntés céljából).

Megjegyzés: Az elektromos és elektronikus berendezések hulladékainak kategóriái az elektromos és elektronikus berendezések hulladékairól szóló, 2012. július 4-i 2012/19/EU EURÓPAI PARLAMENTI ÉS TANÁCSI IRÁNYELVEN alapulnak.

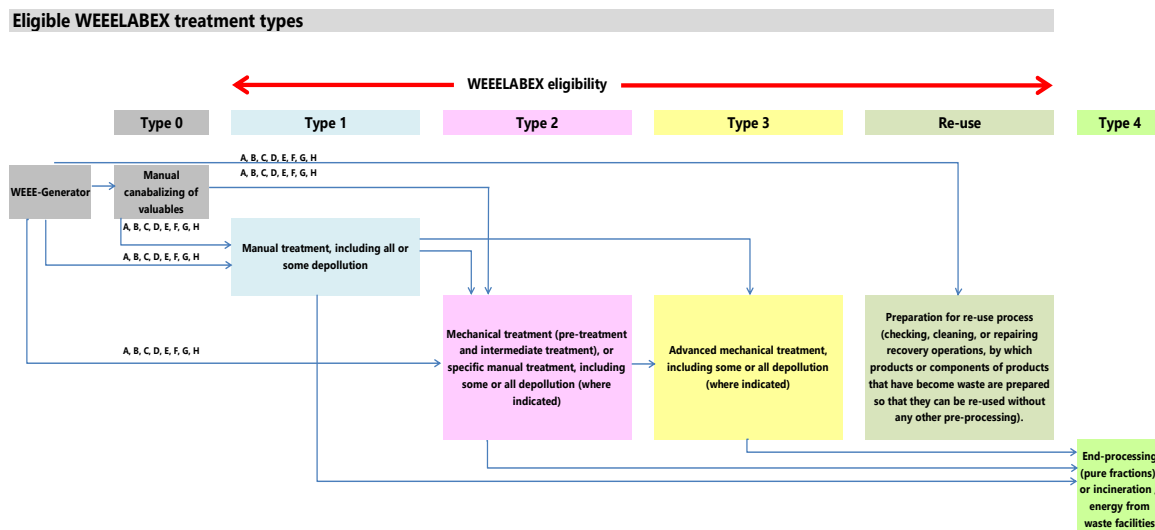
2.4.1 A WEEELABEX-tanúsítással rendelkező elektromos és elektronikus berendezések elektromos és elektronikus berendezéseket érintő áramát vagy áramlatait fel kell tüntetni a közzétett jegyzékben szereplő információkban, valamint a WEEELABEX Iroda által a tanúsított üzemeltető számára kiállított "Megfelelőségi tanúsítvány" dokumentumban.

2.5 Az egyes elektromos és elektronikus berendezések hulladékainak áramát az elvégzett folyamat típusa határozza meg:

- 0. típus: Készülékek kézi kannibalizálása (nincs szennyezésmentesítés)
- 1. típus: Kézi kezelés, beleértve a teljes vagy részleges szennyezésmentesítést.

2. típus: Mechanikus kezelés (előkezelés és közbelső kezelés), vagy specifikus kézi kezelés, beleértve a szennyeződésmentesítést vagy annak egy részét (ahol indokolt).
3. típus: Korszerű mechanikai kezelés, beleértve a szennyezésmentesítés egy részét vagy egészét (ahol ez indokolt).
4. típus: Végfeldolgozás (tisztá frakciók), vagy hulladékégető / hulladékból nyert energiát hasznosító létesítmények.
- Újrafelhasználás: Újrafelhasználásra való előkészítés (ellenőrzési, tisztítási vagy javítási hasznosítási műveletek, amelyekkel a hulladékká vált termékeket vagy a termékek összetevőit úgy készítik elő, hogy azok minden egyéb előfeldolgozás nélkül újrafelhasználhatók legyenek).

2.5.1 Támogatható folyamat típusok:



1. ábra

2.3.1 Kizárólag az 1., 2. és 3. típusú kezelést végző vagy újrafelhasználási folyamatra előkészítő üzemeltetők (akár külön-külön, akár együttesen ugyanazon a telephelyen) igényelhetik a WEELABEX tanúsítványt. A 0. típus: Készülékek kézi kannibalizálása (nem szennyeződésmentesítés) üzemeltetői nem jogosultak WEELABEX-tanúsítványt igényelni.

2.3.2 A fenti kezelési típusok által végzett tevékenységek részletesebb leírása és példák a 2. és 3. mellékletben található.

2.3.3 Az üzemeltetők az 1., 2. és 3. típusú kezelési vagy újrafelhasználásra előkészítési folyamatok egy vagy több, a 2.2. pontban említett elektromos és elektronikus berendezések hulladékainak egy vagy több áramára vonatkozóan végezhetnek egyes vagy kombinált 1., 2. és 3. típusú kezelési vagy újrafelhasználásra előkészítési tevékenységeket a létesítményükben. Az üzemeltető kérheti az összes vagy csak néhány kiválasztott tevékenység tanúsítását, amelyet a létesítményében az adott elektromos és elektronikus berendezések hulladékainak áramára vonatkozóan végeznek.

2.6 Az 1. típusú kezelési műveleteket egyedül végző üzemeltető csak akkor lesz WEELABEX-üzemeltetőnek minősítve, ha az elektromos és elektronikus berendezések hulladékainak és azok frakcióinak egy későbbi 2. vagy 3. típusú, illetve egy másik 1. típusú üzemeltető által végzett utókezelési műveletét is nyilvántartásba tudja venni. A dokumentációnak legalább a következőket kell tartalmaznia:

- a törvényes engedélyek és a fuvarokmányok másolatai;
- a tételes vizsgálat(ok) eredményei a nem tiszta frakció(k)ra vonatkozóan, amelyet az 1. típusú üzemeltető küld a későbbi 2. vagy 3. típusú üzemeltetőnek vagy egy másik 1. típusú üzemeltetőnek (amennyiben az ilyen frakció legalább 2 tömegszázalék szennyeződést tartalmaz, és ez a frakció meghaladja a kezelési folyamatba eredetileg bevitt anyag tömegének 20 %-át). A tételes vizsgálatot az EN 50625-1 szabvány D. mellékletének megfelelően kell elvégezni.
- az 1. típusú üzemeltető által a későbbi 2. típusú vagy egy másik 1. típusú üzemeltetőnek küldött anyagon végzett speciális teljesítményvizsgálat eredményei (a speciális teljesítményvizsgálatot az EN 50625-2-3 és a CLC/TS 50625-3-4 szabványnak megfelelően kell elvégezni a hőmérséklet-cserélő berendezésekre vonatkozóan, és azt a WEELABEX szakavatott auditorának kell hitelesítenie);

- a tisztítási folyamat C, D, E, F és G folyamaira vonatkozó WEEELABEX-követelményeknek megfelelő szennyezésmentesítés (lásd a 2.2. szakaszt); és
- az egyes frakciók nyomon követését rögzítő dokumentumok, valamint az újrafeldolgozási és hasznosítási arányok meghatározását leíró feljegyzések (a 4. melléklet áttekintést ad a szükséges dokumentációról).

Ha a továbbfelhasználó(k) WEEELABEX tanúsítvánnyal (vagy tanúsítvánnyal) rendelkezik(nek), a fenti 2.4. cikk szerinti dokumentációra nincs szükség.

2.7 Azok az üzemeltetők, akik 2. vagy 3. típusú kezelési műveleteket végeznek, és akik részben kezelt készülékeket kapnak egy 0. típusú és/vagy 1. típusú és/vagy 2. típusú üzemeltetőtől (aki nem rendelkezik WEEELABEX-üzemeltetői tanúsítvánnyal vagy tanúsítvánnyal), csak akkor vehetők figyelembe WEEELABEX-üzemeltetői tanúsításra, ha (a 2. vagy 3. típusú üzemeltető) bizonyítani tudja az általa végzett ellenőrzéseket és tisztítási tevékenységeket annak biztosítása érdekében, hogy a részben kezelt készülékek megfeleljenek a WEEELABEX követelményeinek (lásd a 3. mellékletet a "kezel" és "részben kezel" példáiért).

3. Eljárás

3.1 Elsősorban az 1. típusú üzemeltetőnek, aki átveszi és kezeli¹ az elektromos és elektronikus berendezések hulladékait, kell igazolást kérnie, és ő felel annak biztosításáért, hogy az összes továbbfelhasználó partner megfeleljen a WEEELABEX valamennyi követelményének.

3.2 A 2. típusú kezelést végző üzemeltetőknek, akik részlegesen kezelt elektromos és elektronikus berendezésekből származó hulladékot kapnak az 1. típusú (jelölt) WEEELABEX-üzemeltetőtől, külön tanúsítást kell végezniük annak megállapítására, hogy megfelelnek-e a WEEELABEX követelményeinek.

MEGJEGYZÉS: A 2. típusú üzemeltető példája ebben az esetben egy olyan létesítmény lenne, ahol a hőmérséklet-cserélő berendezések "második lépcsős" kezelését végzik (a szekrények kezelése és a fűvóanyag felfogása). További példákat a 2. és 3. melléklet tartalmaz.

3.3 A 2. típusú kezelést végző, az 1. típusú kezelőtől részben kezelt elektromos és elektronikus berendezések hulladékait átvevő üzemeltetők dönthetnek úgy, hogy külön tanúsítványt kérnek a WEEELABEX követelményeinek való megfelelés megállapítása érdekében.

MEGJEGYZÉS: A 2. típusú üzemeltetőre példa ebben az esetben az a létesítmény, amely részben kezelt elektromos és elektronikus berendezések hulladékait kapja egy 1. típusú üzemeltetőtől, aki jelezte, hogy nem képes vagy nem hajlandó saját jogán teljes körű igazolási megfelelés-ellenőrzést kérni. A 2. típusú üzemeltető által ilyen módon átvett elektromos és elektronikus berendezések hulladékait az elektromos és elektronikus berendezések hulladékainak közvetlenül az elektromos és elektronikus berendezések hulladékainak termelőjétől kapott egyéb hulladékain kívül is átveheti. További példákat a 2. és 3. melléklet tartalmaz.

3.4 Az elektromos és elektronikus berendezések hulladékainak frakcióit vagy alkatrészeit átvevő 3. típusú kezelést végző üzemeltetők választhatják az igazolás igénylését a WEEELABEX követelményeinek való megfelelés megállapítása érdekében.

1. MEGJEGYZÉS: A 3. típusú üzemeltetőre példa lehet egy olyan létesítmény, ahol a műanyagokat a szennyeződések (BFR) eltávolítása és a polimerek stb. szétválasztása céljából kezelik, hogy a hulladékok végére kerüljenek. További példákat a 2. és 3. melléklet tartalmaz.

MEGJEGYZÉS: A hulladékbrókerek² is jogosultak lehetnek a WEEELABEX Szervezet által meghirdetett auditálási szolgáltatás után, amelynek keretében irányítási rendszereiket és a továbbfeldolgozó partnereiket (függetlenül) auditálják, hogy ellenőrizzék az útvonalakat és a WEEELABEX követelményeinek való megfelelést, miközben megőrzik a kereskedelmi továbbfeldolgozó láncuk titkosságát.

3.5 Az újrahasználatra való felkészüléshez az elektromos és elektronikus berendezések teljes elektromos és elektronikus berendezések hulladékait, illetve azok frakcióit vagy alkatrészeit átvevő üzemeltetők választhatják, hogy a WEEELABEX követelményeinek való megfelelés megállapítása érdekében tanúsítványt kérnek.

MEGJEGYZÉS: Az újrahasználatra történő előkészítés olyan ellenőrzési, tisztítási vagy javítási hasznosítási műveleteket jelent, amelyekkel a hulladékká vált termékeket vagy termékösszetevőket úgy készítik elő, hogy azok minden egyéb előfeldolgozás nélkül újrafelhasználhatók legyenek.

¹ Lásd a 2. és 3. mellékletet

² Lásd 4. Fogalom meghatározások

4. Fogalom meghatározások

"Operator"	Az olyan kezelő létesítmény, amely elektromos és elektronikus berendezések (háztartási/nem háztartási) hulladékát fogadja be, és amely az adott létesítményben 1. és/vagy 2. típusú szennyeződésmegelőzési/ szétszerelési kezelési tevékenységet vagy 3. típusú fokozott kezelést, illetve újrahasználatra való előkészítést végez. Általánosságban ebben a dokumentumban és más WEEELABEX-dokumentumokban az "üzemeltető" kifejezés vagy "kezelést végző üzemeltető", vagy "újrahasználatra való előkészítést végző üzemeltető", vagy a felsorolt típusok kombinációját jelenti.
"Kényeztetés"	Nem tartoznak ide azok a létesítmények, amelyek csak egy alapvető folyamatot végeznek, mint például a kábel/dugó levágása. Legalább a szennyeződésmegelőzést és/vagy további szétszerelést kell elvégezni.
"Felkészülés az újrafelhasználásra"	Az újrahasználatra való előkészítés folyamat magában foglalja az ellenőrzési, tisztítási vagy javítási hasznosítási műveleteket, amelyekkel a hulladékká vált termékeket vagy a termékek összetevőit úgy készítik elő, hogy azok minden más előfeldolgozás nélkül újra felhasználhatók legyenek.
"Hulladék bróker"	Olyan személy vagy szervezet, aki mások nevében intézkedik az ellenőrzött hulladékok kezeléséről, szállításáról, ártalmatlanításáról vagy hasznosításáról, de maga nem kezeli, szállítja, ártalmatlanítja vagy hasznosítja a hulladékot. A hulladékközvetítő osztozik a hulladék megfelelő átadásáért való felelősségben a birtokosokkal az átadás előtt és után. Mivel ők ellenőrzik, hogy mi történik a hulladékkal, a hulladékközvetítők jogilag felelősek a megállapodásért, ezért biztosítaniuk kell, hogy a hulladékot olyan létesítménybe szállítsák, amely rendelkezik az átadott hulladék átvételére és kezelésére/ártalmatlanítására vonatkozó engedéllyel. Elvárják, hogy a WEEELABEX követelményeinek megfelelő kezelőket alkalmazzanak. A hulladékközvetítők közé tartoznak a hulladékkereskedők, akik hulladékot szereznek be és adnak el.

5. Az igazoló könyvvizsgálatokra jóváhagyott könyvvizsgálók

Kizárólag tanúsított WEEELABEX auditorok jogosultak WEEELABEX tanúsító auditok elvégzésére. A tanúsított WEEELABEX-ellenőrök listája a WEEELABEX weboldalán érhető el: <https://www.weelabex.org/list-of-certified-weelabex-auditors/>.

5.1 A könyvvizsgáló szintje

A könyvvizsgálónak három különböző szintje (képzettsége) van, amelyek a könyvvizsgáló megfelelő könyvvizsgálói tapasztalatát/készségeit tükrözik:

- Könyvvizsgáló
- Vezető auditor
- Speciális könyvvizsgáló

5.2 A következő könyvvizsgálói képesítések szükségesek az igazoló könyvvizsgálatokhoz:

WEEE STREAM		ELŐÍRT KÖNYVVIZSGÁLÓI KÉPESÍTÉS
A	Nagy készülék	WEEELABEX vezető auditor
B	Vegyes felszerelés	WEEELABEX vezető auditor
C	Hőmérsékletcserélő berendezés	WEEELABEX vezető auditor, aki WEEELABEX CFA Specialist auditor képesítéssel is rendelkezik.
D	CRT-kijelző készülékek és katódsugárcsővek	WEEELABEX vezető auditor

E	Síkpaneles kijelzőberendezések és síkpaneles kijelzők	WEEELABEX vezető auditor
F	Gázkisüléses lámpák	WEEELABEX vezető auditor, aki WEEELABEX Lamps Specialist auditor képesítéssel is rendelkezik.
G	Fotovoltaikus panelek	WEEELABEX vezető auditor
H	Egyéb	WEEELABEX vezető auditor

6. A WEEELABEX-üzemeltetőkre vonatkozó jóváhagyási követelmények

6.1 Elfogadási kritériumok

A WEEELABEX üzemeltetőjelöltnek meg kell felelnie az ebben a dokumentumban és az AT03TR Megállapodás a kezelést és az újrafelhasználásra történő előkészítést végző üzemeltetők számára - NEM KERESZTELTE VÉLEMÉNY.

A tanúsított WEEELABEX-üzemeltetői jegyzékbe vétel az érdekelt felek (elsősorban a WEEELABEX-rendszerek³) számára elismerést jelent arról, hogy kezelési folyamataikat és műveleteiket egy jóváhagyott WEEELABEX vezető auditor tanúsította, és hogy ennek következtében megfelelnek a kiválasztott kritikus WEEELABEX-követelményeknek.

6.2 Alkalmazás

A WEEELABEX-üzemeltetőjelölteknek ki kell tölteniük és be kell nyújtaniuk az AT01TR Szándéknyilatkozat kezelési és újrafelhasználásra előkészítési üzemeltetői szándéknyilatkozat - igazolás című nyomtatványt a WEEELABEX-irodához. A Szándéknyilatkozatot minden egyes új tanúsítási folyamatciklusra vonatkozóan be kell nyújtani (ez minden egyes egymást követő tanúsítási megfelelés-ellenőrzési folyamatot is magában foglal).

A WEEELABEX tanúsított üzemeltetőjeként történő jóváhagyás és a jegyzékbe vétel feltétele a kritikus WEEELABEX-követelmények teljesítése, valamint az e dokumentumban és az AT03TR Megállapodás a kezelést és újrafelhasználásra történő előkészítést végző üzemeltetők számára - NEM AKKREDITÁLT ATTESZTÁCIÓ - című dokumentumban meghatározott követelmények folyamatos betartása.

A pályázati díjat az üzemeltetőnek a benyújtástól számított 15 munkanapon belül kell befizetnie a WEEELABEX Irodának. A díjat egyszeri alkalommal, a www.weeelabex.org honlapon elérhető árlista szerinti egységes összegben kell megfizetni, figyelmen kívül hagyva az igazolási eljárás tárgyát képező elektromos és elektronikus berendezések hulladékainak mennyiségét. Ez a díj időről időre a WEEELABEX-szervezet igényei szerint változhat. A jelentkezési díj a szándéknyilatkozatnak a WEEELABEX szervezethez történő benyújtását követően nem visszatéríthető. A jelentkezési díj nem kerül felszámításra az egymást követő tanúsítási megfelelés-ellenőrzési eljárás esetén.

6.3 Jóváhagyás

A WEEELABEX Iroda levelet küld a WEEELABEX-üzemeltetőjelöltnek, amelyben ideiglenesen megerősíti a WEEELABEX-üzemeltető tanúsított WEEELABEX-üzemeltetői listára való felvételét, amennyiben az üzemeltető aláírja és visszaküldi az AT03TR Megállapodás a kezelést és újrafelhasználásra történő előkészítést végző üzemeltetők számára - NEM AKKREDITÁLT TANUSÍTÁS és az igazolási díjat. E dokumentum aláírásával az üzemeltető elfogadja a WEEELABEX-szervezet valamennyi feltételét, és megerősítést nyer a tanúsított WEEELABEX-üzemeltetői státusza, amely lehetővé teszi a megfelelési igazolás dokumentum (amelyet a végleges visszaigazolással együtt küldenek meg) és a különleges tanúsító WEEELABEX-jel használatát.

6.3.1 Jóváhagyási időszak

Az igazolás érvényességi ideje az igazolás dátumától számított 24 hónap. A WEEELABEX üzemeltetői tanúsítás addig tart, amíg az üzemeltető pozitív auditjelentést kap (általános vagy felügyeleti auditot követően), és az AT03TR Megállapodás a kezelést és újrafelhasználásra

³ A WEEELABEX-rendszerek olyan WEEE-rendszerek, amelyek a WEEELABEX szervezet tagjai. A jogosultság többek között azon (egyéni vagy kollektív) elektromos és elektronikus berendezések hulladékait kezelő rendszerekre vonatkozik, amelyek a gyártókkal kötöttek szerződést az elektromos és elektronikus berendezések hulladékaira vonatkozó jogszabályokkal kapcsolatos gyártói kötelezettségek teljesítésére.

történő előkészítést végző üzemeltetők számára - NEM AKKREDITÁLT ATTESZTÁCIÓ és a jelen dokumentum követelményei teljesülnek.

3.3.1.1. Ha egy WEEELABEX-üzemeltető úgy dönt, hogy a kétéves auditálási ciklus végén nem kéri az atesztálási folyamatot, akkor az atesztálás az atesztálási dokumentumban meghatározott atesztálási lejárat dátummal hatályát veszti, kivéve, ha a tanúsítványt ezen időpont előtt törlik a listáról.

6.3.2 Tanúsítási díjak

A WEEELABEX-üzemeltetői listára való felvétel előtt és azt követően évente az üzemeltetőnek tanúsítási díjat kell fizetnie minden egyes (a tanúsítási megfelelés-ellenőrzési eljárás tárgyát képező) elektromos és elektronikus berendezések hulladékainak áramára vonatkozóan. A regisztrációs díj feljogosítja a WEEELABEX-üzemeltetőt a WEEELABEX védjegy használatára. A WEEELABEX Iroda a WEEELABEX közgyűlés utasítása szerint minden évben a működési költségek felülvizsgálatát követően díjtáblázatot készít és tesz közzé. Az érvényes díjjegyzék megtalálható a WEEELABEX honlapján vagy a WEEELABEX irodában.

6.4 A részletek módosítása - a részletek módosításának folyamata és következményei

A WEEELABEX-üzemeltetőknek be kell jelenteniük az adataikban bekövetkezett változásokat a kétéves ellenőrzési ciklus alatt az ellenőrzést végző WEEELABEX vezető auditornak és a WEEELABEX Irodának, különösen a 6.4.1. pontban szereplő 1. táblázatfelsorolt változásokat. Ez azért lényeges, mert a változások befolyásolhatják a tanúsítási megfelelés-ellenőrzési eljárás érvényességét.

6.4.1 Az adatok változásának bejelentése a következő következményekkel jár:

A változás típusa	Következmények
További helyszín.	Az új helyszín ellenőrzése.
Áthelyezés.	Az új helyszín ellenőrzése.
A gyártóüzem vagy -folyamat jelentős módosítása (lásd 7.4.2.)	A módosítások és az érintett folyamatok ellenőrzése.
A WEEELABEX Operator társaság megszűnése.	A listázást visszavonták. Újbóli tanúsítás kérelem és teljes auditálás útján szükséges.
Cégnévváltozás.	A megfelelési igazolás dokumentum újbóli kiadása (a korábbi névre való hivatkozással, ha az adott ellenőrzési cikluson belül).
A WEEELABEX-rendszer vagy a vezető auditor tudomást szerez a WEEELABEX-üzemeltető üzleti státuszában bekövetkezett, be nem jelentett változásokról.	WEEELABEX Vezető auditor felülvizsgálja, esetleg javasolja a felfüggesztést vagy a jegyzékbe vétel visszavonását, és teljes vagy részleges újbóli auditálást kér.
A működési engedélyek/engedélyek visszavonása	A jegyzékbe vétel felfüggesztése/visszavonása mindaddig, amíg a szükséges engedélyek/engedélyek nem állnak rendelkezésre, és a WEEELABEX vezető auditora nem tudja ellenőrizni azokat.
Kezelt különböző elektromos és elektronikus berendezések hulladékainak áramai	Az új eljárások újbóli auditálása a különböző elektromos és elektronikus berendezések hulladékainak áramlásához.

1. táblázat Az adatok változásának következményei

6.4.2 Egyéb változások

Az e fogalommeghatározások alá nem tartozó módosításokat a WEEELABEX Irodához kell benyújtani. Szükség esetén a WEEELABEX Iroda a módosítást a WEEELABEX Kormányzótanács elé utalja, például ha technikai kérdésről van szó. A WEEELABEX Iroda egy naptári hónapon belül döntést hoz, és adott esetben módosítja ezt a dokumentumot, hogy tükrözze a bejelentést igénylő tételek listájának ilyen jellegű módosításait.

6.5 Javítóintézkedés, felfüggesztés és visszavonás

A WEEELABEX-üzemeltetők különböző okokból önként visszavonhatják vagy törölhetik a WEEELABEX tanúsított üzemeltetői listájáról:

6.5.1 Önkéntes visszavonás

A WEEELABEX-üzemeltetők bármikor önként visszavonhatják a listára való felvételüket. Erről a WEEELABEX Irodát a WEEELABEX-üzemeltetőnek legalább egy hónappal a jegyzékbe vétel önkéntes visszavonása előtt írásban értesítenie kell.

6.5.2 Önkéntes kivonás a listáról

A WEEELABEX Iroda a WEEELABEX Kormányzótanácsával (WGC) konzultálva bizonyos körülmények között visszavonhatja egy WEEELABEX-üzemeltető listára való felvételét. Ilyen esetekben a következő eljárásokra kerül sor (sorrendben):

- a WEEELABEX üzemeltetőjének a korrekciós intézkedések megtételére és bizonyítására vonatkozó követelmény;
- a WEEELABEX üzemeltetőjének felfüggesztése; és
- a WEEELABEX üzemeltetőjének nem önkéntes visszavonása (a jegyzékből való törlése).

Ezek az intézkedések többek között a következő tényezőkre vezethetők vissza:

- nem felel meg a WEEELABEX követelményeinek
- a fellebbezést követő negatív eredmény;
- a működési engedélyek vagy jogosítványok visszavonása vagy felfüggesztése
- súlyos panasz, amelyet nem lehet megoldani; és
- az esedékes díjak megfizetésének elmulasztása.

6.5.3 Felfüggesztés

A korrekciós intézkedések elmulasztása a WEEELABEX üzemeltetőjének felfüggesztését eredményezheti a korrekciós intézkedések végrehajtásáig és bizonyításáig.

Ha a felfüggesztés alatt egy naptári hónapon belül (vagy bármely hosszabb egyeztetett határidőn belül) nem hajtanak végre korrekciós intézkedéseket, az az önkéntes visszavonást vonja maga után.

Az a WEEELABEX-üzemeltető, aki a felfüggesztés ideje alatt nem tesz korrekciós intézkedéseket, akaratán kívül törlésre kerül a WEEELABEX-üzemeltetői listáról, és köteles visszaadni az összes tanúsító dokumentumot, és a WEEELABEX védjegy használatát megszüntetni.

6.5.4 Helyreállító intézkedés

A korrekciós intézkedések olyan intézkedéseknek tekinthetők, amelyeket az ellenőrzési folyamat során megállapított nem megfelelés kijavítása érdekében tesznek.

Ha a WEEELABEX vezető auditor által meghatározott határidőn belül nem hajtják végre a korrekciós intézkedéseket, az felfüggesztést vagy az új WEEELABEX-üzemeltető jegyzékbe vételére vonatkozó elutasító határozatot eredményez.

Az igazolás felfüggesztésével, törlésével és visszavonásával kapcsolatos további részleteket az AT03TR Megállapodás a kezelést és az újrafelhasználásra történő előkészítést végző üzemeltetők számára - NEM MEGHATÁROZOTT TANÚSÍTVÁNY dokumentum tartalmazza.

7. Igazolási megfelelés-ellenőrzési rendszer

Általánosságban elmondható, hogy a tanúsítási megfelelés-ellenőrzési rendszer olyan lépések összessége, amelyekkel megállapítható, hogy az üzemeltető megfelel-e a WEEELABEX követelményeinek:

- Az üzemeltető önértékelése - annak biztosítása érdekében, hogy készen álljon a tanúsítási megfelelés-ellenőrzési eljárásra ;
- Javaslat a WEEELABEX vezető auditorára; és szükség esetén az auditcsoport további tagjaira;
- Az AT01TR szándéknyilatkozat nyomtatvány kitöltése és benyújtása a kezelést és újrafelhasználásra történő előkészítést végző üzemeltetők számára - Az üzemeltető által a WEEELABEX Irodának benyújtott igazolás a megadott igazoló dokumentumokkal együtt;
- A WEEELABEX vezető auditor által végzett, a kezelésre és az újrafelhasználásra való előkészítésre vonatkozó auditálási folyamat követelményei szerint (és az AT04TR Auditor Kézikönyvben meghatározott auditálási eszközök felhasználásával) végzett, a kezelésre és az újrafelhasználásra való előkészítésre vonatkozó auditálási auditálást (beleértve a tételes tesztek és adott esetben a speciális teljesítményvizsgálatokat);
- Az ellenőrzési jelentés és az összefoglaló jelentés elkészítése a WEEELABEX vezető auditora által és benyújtása az ügyfélnek és/vagy az üzemeltetőnek, valamint a WEEELABEX irodának; és
- Az üzemeltető WEEELABEX-üzemeltetői listára való felvétele (vagy nem felvétele, illetve a listáról való törlése).

7.1 Az igazolási folyamat decentralizálása

A WEEELABEX tanúsítási megközelítése decentralizált jellegű. Az auditokat tanúsított WEEELABEX vezető auditorok (vezető auditorok, auditorok és/vagy speciális auditorok) végzik. A WEEELABEX-iroda rögzíti a megfelelés-ellenőrzési audit eredményét, és dönt a (jelölt) WEEELABEX-üzemeltető érintett elektromos és elektronikus berendezések hulladékainak tanúsítványáról vagy annak elutasításáról.

Két esetben lehet kezdeményezni a megfelelésvizsgálatot:

- (a) a WEEELABEX rendszer az elektromos és elektronikus berendezések hulladékainak áramlását kívánja auditáltatni egy (potenciális/meglévő) beszállítónál; vagy
- (b) az üzemeltető egyoldalúan kéri, hogy az általa kezelt elektromos és elektronikus berendezések hulladékainak áramlatait független auditálják.

7.1.1 A WEEELABEX auditokat az e dokumentum 2.2. pontjában meghatározott elektromos és elektronikus berendezések hulladékainak áramlatai alapján végzik, ami lehetővé teszi az üzemeltetők számára, hogy az általuk végzett tevékenység típusától függően egy vagy több elektromos és elektronikus berendezések hulladékainak áramlatára vonatkozóan tanúsítvánnyal rendelkezzenek.

7.1.2 Az egyes hulladékáramokat az e dokumentum 2.3. pontjában meghatározott tevékenység típusa határozza meg:

1. típus: Kézi kezelés, beleértve a teljes vagy részleges szennyezésmentesítést.
 2. típus: Mechanikus kezelés (előkezelés és közbenső kezelés), vagy specifikus kézi kezelés, beleértve a szennyeződésmentesítést vagy annak egy részét (ahol indokolt).
- típus: Korszerű mechanikai kezelés, beleértve a szennyezésmentesítés egy részét vagy egészét (ahol ez feltüntetésre kerül).
- Újrafelhasználás: Újrafelhasználásra való előkészítés (ellenőrzési, tisztítási vagy javítási hasznosítási műveletek, amelyekkel a hulladékká vált termékeket vagy a termékek összetevőit úgy készítik elő, hogy azok minden egyéb előfeldolgozás nélkül újrafelhasználhatók legyenek).

7.1.3 Jelenleg az 1. és/vagy 2. és/vagy 3. típusú kezelést és/vagy újrafelhasználásra való előkészítést végző üzemeltetők (akár külön-külön, akár együttesen ugyanazon a helyszínen) igényelhetik a WEEELABEX tanúsítványt.

7.2 A WEEELABEX vezető auditorának kiválasztása

A WEEELABEX rendszer vagy a tanúsítási folyamatot kezdeményező (jelölt) WEEELABEX-üzemeltető javasolhatja a WEEELABEX Irodának a listán szereplő WEEELABEX vezető auditor kiválasztását, azonban a WEEELABEX vezető auditor végleges kijelölése a WEEELABEX szervezet felelőssége. A WEEELABEX-rendszer vagy a tanúsítási folyamatot kezdeményező (jelölt) WEEELABEX-üzemeltető közvetlenül a WEEELABEX vezető auditorral vagy annak cégével köt szerződést az audit elvégzésére, miután megbizonyosodott a WEEELABEX-szervezettel arról, hogy az auditcsoport minősített WEEELABEX vezető auditorokból áll, és hogy az auditcsoport tagjai megfelelnek az alábbiakban meghatározott követelményeknek.

7.2.1 Ellenőrzési csoport

Minden általános és speciális auditáláshoz legalább egy WEEELABEX vezető auditornak (vagy speciális auditornak) kell rendelkeznie az előírt kompetenciákkal (a részleteket lásd az 5. pontban).

7.2.2 A kinevezés hossza

A WEEELABEX-ellenőrzésre egy WEEELABEX vezető könyvvizsgálót kell kijelölni. Ajánlatos, hogy (legalább) ugyanazt a vezető könyvvizsgálót alkalmazzák az általános és az azt követő felügyeleti ellenőrzés elvégzésére.

Abban az esetben, ha a WEEELABEX vezető auditorát nem nevezik ki a felügyeleti audit elvégzésére (az általános audit elvégzését követő évben), akkor a távozó WEEELABEX vezető auditor köteles az általa készített jelentések másolatát a következő WEEELABEX vezető auditornak a kéréstől számított 15 munkanapon belül átadni.

Amennyiben az általános auditálásnak és a felügyeleti auditálásnak más vezető auditor a vezető auditora, mindkét vezető auditort fel kell tüntetni az auditált üzemeltető "Megfelelőségi igazolás" dokumentumán.

Amennyiben a felügyeleti ellenőrzésre más vezető könyvvizsgálót javasolnak, mint az általános ellenőrzésre, az újonnan javasolt vezető könyvvizsgálónak legalább egy hónappal a felügyeleti ellenőrzés időpontja előtt e-mailben tájékoztatnia kell a WEEELABEX irodát a változásról.

7.2.3 Könyvvizsgálói szolgáltatási díj

A WEEELABEX vezető auditor(ok) és az auditcsoport szolgáltatási díját az adott WEEELABEX tanúsítási folyamatot megrendelő WEEELABEX tagrendszer, vagy az üzemeltető fizeti, ha ő kezdeményezi a WEEELABEX tanúsítási folyamatot.

A WEEELABEX vezető könyvvizsgáló(k) és az általános és felügyeleti ellenőrzések elvégzéséért felelős könyvvizsgálói csoport szolgáltatási díját nem a WEEELABEX-szervezet határozza meg. A szolgáltatási díjakról az üzemeltető vagy a WEEELABEX-tagrendszer és a vezető auditor vagy annak auditorcége között külön szerződésben vagy megállapodásban kell megállapodni, és azok a szabad piaci versenytárgyát képezik.

7.2.4 Az ellenőrzés nyelve

A WEEELABEX vezető auditorának az angol mellett a helyi nyelv megfelelő ismeretével is rendelkeznie kell.

Ha egyik vezető könyvvizsgáló sem ismeri a helyi nyelvet, a vezető könyvvizsgálónak először meg kell győződnie arról, hogy van-e másik rendelkezésre álló könyvvizsgáló, vagy engedélyt kaphat arra, hogy az ügyfélnek kijelöljön egy gyakornok könyvvizsgálót, aki kellően ismeri a helyi nyelvet, vagy ha nincs ilyen, akkor fordítót (nem könyvvizsgálót) lehet alkalmazni.

7.2.5 Összeférhetetlenség

Amennyiben a WEEELABEX vezető auditor potenciális vagy tényleges összeférhetetlenséget észlel, erről haladéktalanul értesíti az ügyfelet és a WEEELABEX irodát, és visszavonul az auditálási folyamatból.

7.2.6 Az auditcsoport tagjaival szembeni kifogások

Amennyiben egy (jelölt) WEEELABEX-üzemeltető úgy véli, hogy a kijelölt auditcsoport bármelyik vagy valamennyi tagjával összeférhetetlenség áll fenn, jogosult a vezető auditor/auditcsoport megváltoztatását kérni a WEEELABEX-irodától, a kifogás egyértelmű indokainak megjelölésével. A WEEELABEX Iroda megvizsgálja és elbírálja a kifogást. Az audit mindaddig nem folytatódik, amíg a fennálló összeférhetetlenségi kérdések nem kerülnek rendezésre.

7.3 Az auditcsoport tagjainak feladatai

7.3.1 Kinevezett vezető könyvvizsgáló - A WEEELABEX vezető könyvvizsgálója felelős a következőkért:

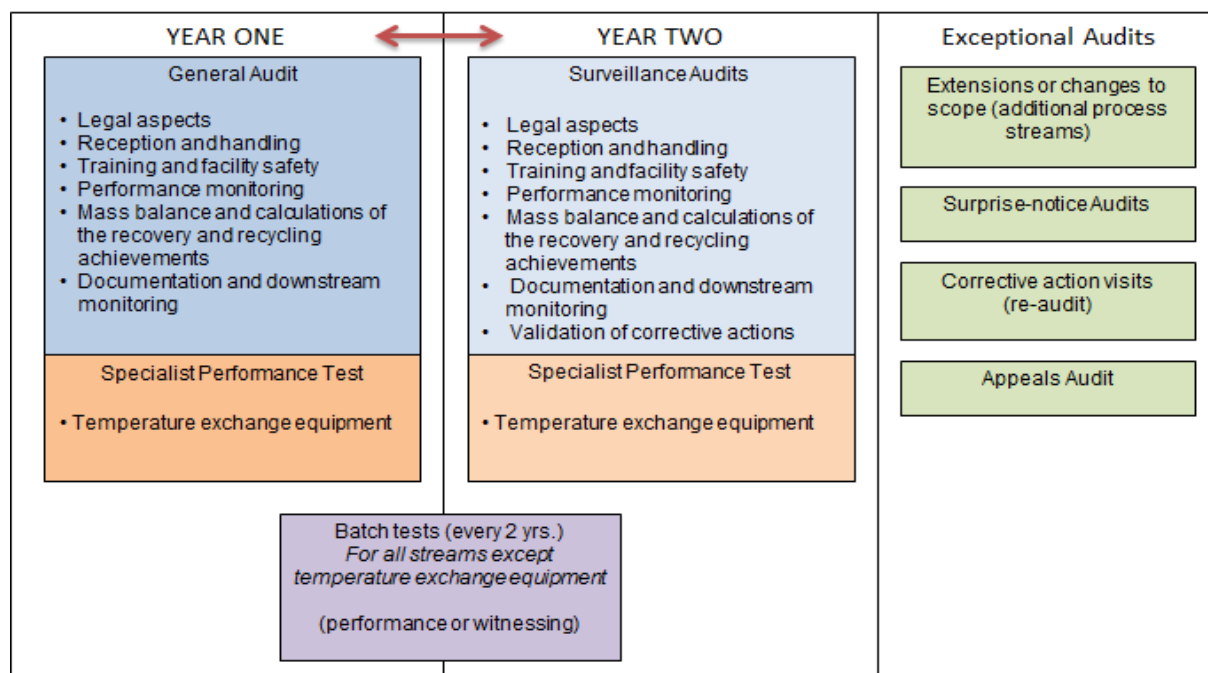
- ellenőrzési terv összeállítása és kiadása;
- figyelembe véve a korábbi ellenőrzési megállapításokat (megnyitott vagy lezárt)
- figyelembe véve a meglévő felügyeleti megállapításokat (pl. más tanúsított minőségirányítási és/vagy környezetirányítási rendszerek által felvetett kérdések);
- a korábban kiadott (pl. minőségirányítási és/vagy környezetirányítási tanúsított rendszerek által kiadott) auditjelentések áttekintése;
- az auditcsoport tájékoztatása (ha más auditorokat vagy a technikai csoport tagjait is kinevezik);
- az auditot a WEEELABEX tanúsítási megfelelőség-ellenőrzési eljárásával összhangban végrehajtó auditcsoport felügyelete, biztosítva, hogy az audit minden szakaszát megtervezzék, végrehajtsák és hivatalosan beszámoljanak az ügyfélnek, az üzemeltetőnek és a WEEELABEX irodának;
- az ellenőrzési folyamat bármely technikai vonatkozásának vagy ellenőrzésének elvégzése, vagy e feladat átruházása az ellenőrzési csoport egy elismert készségekkel rendelkező tagjára;
- koordinálja a tanúsítási folyamat részét képező tevékenységeket (tételek, teljesítményvizsgálat) a különböző érintett szereplők (auditáltak, WEEELABEX iroda) között;
- felügyeli az igazolási folyamat részét képező tevékenységek tervezését (ellenőrzési kör, ellenőrzési csoport, létesítmények, jelentéstétel és határidők);
- kezdeményezi és megtervezi a tételes vizsgálatot az üzemeltetővel, a teljesítés kezdetén első lépésként történő értékelésként, annak biztosítása érdekében, hogy a tétel elvégzéséhez szükséges valamennyi elem a helyén legyen (a tételes vizsgálatot az auditált üzemeltető végezheti el, beleértve a tételes vizsgálati jelentés kitöltését és adott esetben a laboratóriumi vagy kézzel végzett elemzést);
- az üzemeltető által elvégzett tételvizsgálati jegyzőkönyv validálása;
- a végső ellenőrzési jelentés és az összefoglaló jelentés elkészítése.

7.3.2 Kijelölt speciális auditor (WEEELABEX CFA auditor és WEEELABEX Lamps auditor) - A WEEELABEX speciális auditor felelős a következőkért:

- átfogó ellenőrzési terv összeállítása és kiadása;
- figyelembe véve minden korábbi audit, TEE-teljesítményvizsgálat, lámpaaudit és tételvizsgálat megállapításait (nyitott vagy lezárt);
- a korábban kiadott auditálási, TEE-teljesítményvizsgálati, lámpaauditálási és tételvizsgálati jelentések áttekintése (a jelentéseket a (jelölt) WEEELABEX-üzemeltetőnek kell rendelkezésre bocsátania);
- a TEE teljesítményvizsgálat és tételes vizsgálat, illetve a lámpák tételes vizsgálatának kezdeményezése és megtervezése az üzemeltetővel együtt, a teljesítés kezdetén első lépésként történő értékelésként annak biztosítása érdekében, hogy a TEE teljesítményvizsgálat/tételes vizsgálat elvégzéséhez szükséges valamennyi elem rendelkezésre álljon (a TEE teljesítményvizsgálatot és tételes vizsgálatot, illetve a lámpák tételes vizsgálatát az üzemeltető végezheti, beleértve a tételes vizsgálati jelentés kitöltését és adott esetben a laboratóriumi vagy kézzel végzett elemzést is);
- az üzemeltető által végzett TEE teljesítményvizsgálat és tételes vizsgálat, valamint a lámpák tételes vizsgálatáról szóló jelentések validálása;
- a végső ellenőrzési jelentés és az összefoglaló jelentés elkészítése.

7.4 Ellenőrzési kategóriák

Az ellenőrzésnek több kategóriája van (az első és a második éves ellenőrzési ciklusban), amelyeket az alábbiakban és a 2. ábrán ismertetünk. Normál ellenőrzésekre meghatározott időpontokban kerül sor, rendkívüli ellenőrzésekre szükség esetén.



2. ábra - A kezelés és az újrafelhasználásra való előkészítés üzemeltetőinek ellenőrzési kategóriái és időzítése

A felügyeleti ellenőrzést követően az ellenőrzési ciklus visszatér az egyéves általános ellenőrzéshez (korlátozás nélkül).

Amennyiben a (jelölt) WEEELABEX-üzemeltető felkészültségében olyan jelentős hiányosságok mutatkoznak, hogy a fő auditálási tevékenység nem folytatható a jogi engedély módosításai nélkül, vagy az auditcsoport tagjait azonosítható egészségügyi és biztonsági kockázatok fenyegetik, vagy ösztönzőket kínálnak, a WEEELABEX vezető auditor megszakítja az auditálási folyamatot, és erről tájékoztatja a (jelölt) WEEELABEX-üzemeltetőt, lehetőséget adva a (jelölt) WEEELABEX-üzemeltetőnek, hogy a hiányosságokat egy másik megfelelő időpontban történő teljes auditálás előtt orvosolja.

A WEEELABEX rendszer belátása szerint a meghiúsult audit költségei a jelentkező WEEELABEX-üzemeltetőre visszaterhelhetők (ha az auditot a WEEELABEX rendszer(ek) kezdeményezte(k)).

A WEEELABEX vezető auditor minden auditálás alkalmával felülvizsgálja a WEEELABEX üzemeltető (jelölt) által a korábbi auditok során feltárt nem megfelelőségek megszüntetése érdekében tett korrekciós intézkedéseket.

7.4.1 Általános ellenőrzés (az ellenőrzési ciklus első évében)

Az általános audit az üzemeltető rendszere végrehajtásának és hatékonyságának formális és elsődleges értékelése a folyamat megfelelőségének elérése és fenntartása érdekében a kritikus WEEELABEX-követelményeknek való megfelelés érdekében. Ez a WEEELABEX-üzemeltető (jelölt) WEEELABEX-üzemeltető elektromos és elektronikus berendezésekkel kapcsolatos folyamatainak teljes és alapos helyszíni auditálásával valósul meg.

Az általános ellenőrzés többek között a következőket foglalja magában:

- az összes olyan elektromos és elektronikus berendezések hulladékáram, amely a jóváhagyás hatálya alá tartozik - azaz amelyek a megfelelőségi igazolás dokumentumban szerepelnek;
- minden szükséges engedély és/vagy licenc a nemzeti jogszabályoknak és az Európai Közösség (időről időre módosított) jogszabályainak megfelelően;

- a létesítmény irányításával és működtetésével kapcsolatos irodai, igazgatási, biztonsági és műszaki feladatok;
- a dokumentációs és a nyomon követési folyamatok;
- a szennyezésmentesítési folyamat (beleértve a downstream partnerek által végzett folyamatokat is); és
- a kezelést végző üzemeltető teljesítményellenőrzési tevékenységei.

7.4.2 Felügyeleti ellenőrzés

A felügyeleti auditot a WEEELABEX vezető auditorának kell elvégeznie a WEEELABEX-üzemeltető tőzsdei jegyzésének következő naptári évében (de legfeljebb a tőzsdei jegyzéstől számított hat hónapon belül és legfeljebb a tőzsdei jegyzés évfordulóját követő hat hónapon belül). Célja annak ellenőrzése, hogy az általános audit során felmerült nem megfelelőségek hatékonyan kerülnek-e orvoslásra, valamint annak ellenőrzése, hogy az engedélyben foglalt jogi követelmények teljesülnek-e, és hogy a WEEELABEX-üzemeltető továbbra is megfelel-e a kritikus WEEELABEX-követelményeknek.

A felügyeleti ellenőrzés bármilyen szabálytalan időzítése vagy ütemezése, amely nem felel meg a fenti záradéknak, a WEEELABEX Iroda előzetes írásbeli jóváhagyását igényli. A felügyeleti ellenőrzés szabálytalan ütemezésére vonatkozó kérelmet legkésőbb 30 nappal a felügyeleti ellenőrzés tervezett időpontja előtt kell benyújtani a WEEELABEX Irodához.

A felügyeleti audit során a WEEELABEX vezető auditorának ugyanazt a jelentéstételi eljárást kell követnie, mint az általános audit esetében (a részleteket lásd a 7.8. pontban).

7.4.2.1 A felügyeleti auditokat úgy lehet megtervezni, hogy azok a WEEELABEX-üzemeltető tevékenységének a megfelelőség-ellenőrzés hatálya alá tartozó meghatározott területeire irányuljanak, és a létesítményben végzett folyamatokban bekövetkezett változásokat tárják fel.

7.4.2.2 A WEEELABEX-üzemeltető dokumentált rendszerében; üzemében; műveleteiben vagy kezelési folyamatában a megfelelőségellenőrzés alatt álló kezelési folyamatáram felügyeleti auditja során talált olyan jelentős változások, amelyeket a WEEELABEX-üzemeltető korábban nem jelentett be, a felügyeleti auditot le lehet állítani, és az eseményt a vezető auditor jelenti a WEEELABEX-irodának, amikor is a WEEELABEX-üzemeltető listára való felvételét felfüggesztik a korrekciós intézkedések végrehajtásáig. Ha a felügyeleti auditot leállítják, akkor rendkívüli auditot kell végezni. Ilyen körülmények között a kiegészítő szolgáltatási díjakat a WEEELABEX-üzemeltetőnek kell megfizetnie.

7.4.2.3 Az alábbiakat tekintjük jelentős változásoknak (a lista nem teljes):

- változások az Operator névben
- a jogszerű engedélyben bekövetkezett változások
- az 1. típusú üzemeltetőből a 2/3. típusú üzemeltetőbe történő átmenet
- az elektromos és elektronikus berendezések különböző hulladékaikainak (például a megfelelőségi igazolásban szereplő, kizárt készülékek) kezelése a feldolgozószoron keresztül, amelyeknek eltérő kezelési követelményeket kell teljesíteniük.
- a kezelési folyamatban bekövetkező olyan változás, amely közvetlenül befolyásolja az üzemeltető teljesítményét

7.4.3 Speciális teljesítményvizsgálatok (csak a hőmérséklet-cserélő berendezések kezelői esetében alkalmazandó)

A speciális teljesítményvizsgálatokat évente el kell végezni. Ezt a WEEELABEX CFA Specialist auditorának kell elvégeznie és hitelesítenie, beleértve a kapcsolódó jelentések kitöltését azokon a helyszíneken, ahol a hőmérséklet-cserélő berendezés folyamatáramát a WEEELABEX üzemeltetőjének tanúsításába be kell vonni.

A speciális teljesítményvizsgálatnak az "EN 50625-2-3 és CLC/TS 50625-3-4" követelményeit kell követnie.

7.4.3.1 A WEEELABEX-üzemeltetőjelöltek jegyzékbe vételének megerősítése előtt a speciális teljesítményvizsgálat mellett általános auditot is el kell végezni.

7.4.3.2 A szakértői teljesítményvizsgálatot az általános vagy felügyeleti ellenőrzést követő hat hónapon belül kell elvégezni, de az általános vagy felügyeleti ellenőrzést megelőző hat hónappal korábban is elvégezhető. Ez a minta minden olyan évben megismétlődik, amikor a WEEELABEX üzemeltetői jegyzék aktív.

7.4.4 Tétéles vizsgálat (csak az elektromos és elektronikus berendezések hulladékait "kezelő" üzemeltetőkre alkalmazandó)

Az e dokumentum 2. pontjában meghatározott folyamatfolyamatok mindegyikére (amelyek a WEEELABEX tanúsítási megfelelőség-ellenőrzési eljárás tárgyát képezik) legalább két évente tétéles vizsgálatokat kell végezni.

A tétéles vizsgálatokat az ellenőrzött üzemeltető végezheti el, beleértve a tétéles vizsgálati jelentés kitöltését is. A tételvizsgálati jelentést a WEEELABEX vezető auditorának kell felülvizsgálnia és hitelesítenie. A gázkisüléses lámpák tétéles vizsgálatát a WEEELABEX lámpákra szakosodott auditorának kell felülvizsgálnia és hitelesítenie. A hőmérsékletcserélő berendezések tétéles vizsgálatát a WEEELABEX CFA szakauditorának kell felülvizsgálnia és hitelesítenie.

Az elektromos és elektronikus berendezések hulladékainak frakciói esetében (mivel a bemeneti hulladékáram >20%-át teszik ki) szintén szükség lehet tétéles vizsgálatokra.

Az általános audit lezárása és a (jelölt) WEEELABEX-üzemeltető későbbi jegyzékbe vételének megerősítése előtt tétéles teszt(ek)et kell végezni. Ennek az általános auditot követő hat hónapon belül kell megtörténnie, de az általános auditot megelőző egy éven belül is elvégezhető. Csak a WEEELABEX-megfelelőségi eljárás keretében elvégzett és hitelesített tételvizsgálat fogadható el.

A tételvizsgálatnak a WEEELABEX követelményeit kell követnie, és azt a WEEELABEX auditor végezheti; vagy a (jelölt) WEEELABEX üzemeltető, amikor a tételvizsgálati jelentést a WEEELABEX vezető auditorának kell felülvizsgálnia és hitelesítenie. A validálás magában foglalja a dokumentáció ellenőrzését és a kritikus WEEELABEX-követelményeknek való megfelelés értékelését.

A tétéles vizsgálat során kezelendő minimális bemeneti anyagmennyiséget a kritikus WEEELABEX követelmények tartalmazzák. A minimális mennyiség csökkenthető azon üzemeltetők esetében, akik évente 100 t-nál kevesebbet kezelnek egy kezelési folyamból (a részleteket lásd a WEEELABEX Official Statement_2016_005 Batch teszt minimális bemenőanyag-mennyiségek kisüzemi tesztek esetében című dokumentumban).

Ha egy kezelő csak egy kezelési folyamat (és más anyagot nem) dolgoz fel, akkor az üzemeltető éves tömegmérleg-adatokat használhat az újrahasznosítási és hasznosítási arányok kiszámításához (a részleteket lásd a WEEELABEX Hivatalos nyilatkozat_2015_001 Éves adatok használata a tétéles vizsgálati eredmények helyett).

Ha a kritikus WEEELABEX-követelmények előírják, a kimeneti anyagokból mintákat kell venni és független laboratóriumba küldeni (vagy adott esetben kézzel elemezni) a kritikus WEEELABEX-követelményekben meghatározott határértékek alapján történő értékelés céljából. Ezek a dokumentumok tartalmazzák a cél- és határértékeket, valamint a mintavételi, kézi és kémiai elemzési módszereket is.

7.4.5 Kivételes ellenőrzések

A rendkívüli auditok olyan auditok, amelyek kívül esnek az általános vagy felügyeleti auditcikluson, illetve a tétéles vagy speciális teljesítményvizsgálatokon - például a folyamat vagy a hatókör változásakor vagy a korrekciós intézkedések felülvizsgálatakor szükségesek. A rendkívüli auditok a WEEELABEX-üzemeltető felfüggesztését vagy a jegyzékből való törlését eredményezhetik.

7.4.5.1 A hatály kiterjesztése vagy módosítása - Ha a WEEELABEX-üzemeltető ki kívánja terjeszteni az elektromos és elektronikus berendezések hulladékainak áramkörét, hogy az új elektromos és elektronikus berendezések hulladékaira is kiterjedjen, vagy ha az üzemben vagy a műveletekben változás áll vagy áll be, akkor további auditálásra lehet szükség. Bizonyos esetekben asztali felülvizsgálatra is sor kerülhet, amelyet a következő általános vagy felügyeleti audit alkalmával követnek nyomon. Más esetekben a hatály kiterjesztése lehet a legmegfelelőbb megoldás.

- A WEEELABEX vezető auditorának a 7.8.1. pont követelményeinek megfelelően az audit tervét a WEEELABEX üzemeltetője rendelkezésére kell bocsátania.
- A könyvvizsgálói szolgáltatás díját az a fél fizeti, amelyik a kiterjesztési vagy módosítási folyamatot kezdeményezi.

7.4.5.2 Javítóintézkedések ellenőrzése - Amennyiben a WEEELABEX üzemeltetőjének (nem megfelelő) javítóintézkedéseket kell végrehajtania, további ellenőrzésre lehet szükség. Bizonyos esetekben asztali felülvizsgálatot lehet alkalmazni, amelyet a következő általános vagy felügyeleti audit vagy egy rövid időn belüli audit során lehet nyomon követni.

Más esetekben a legmegfelelőbb megoldás egy konkrét korrekciós intézkedési audit lehet, különösen a jegyzékbe vétel ideiglenes felfüggesztését követően - ilyen esetekben az üzemeltetőnek a vonatkozó korrekciós intézkedéseket a jegyzékbe vétel újbóli visszaállítása előtt be kell fejeznie.

- A WEEELABEX vezető auditorának a 7.8.1. pont követelményeinek megfelelően az audit tervét a WEEELABEX üzemeltetője rendelkezésére kell bocsátania.
- A könyvvizsgálói szolgáltatási díjakat az a fél fizeti, amelyik az általános könyvvizsgálatot kezdeményezi.

7.4.5.3 Váratlan ellenőrzések - A WEEELABEX Iroda vagy egy WEEELABEX rendszer élhet azzal a jogával, hogy hozzáférést kérjen további ellenőrzésekhez a WEEELABEX üzemeltető folyamatainak értékelése céljából:

- az általános vagy felügyeleti audit időpontjától számított hat hónap elteltével, amennyiben a WEEELABEX-üzemeltető a WEEELABEX-rendszer vagy a WEEELABEX vezető auditorának véleménye szerint:
 - éretlenek a feldolgozási tapasztalatok tekintetében; és / vagy
 - az általános vagy felügyeleti auditot követően többszörösen nem megfelelő volt; és/vagy
 - az üzemeltető I. osztályba tartozik (lásd az 1. mellékletet); és / vagy
 - amikor a WEEELABEX Irodának ki kell vizsgálnia a hivatalos panasz szempontjából releváns helyzetet, vagy ellenőriznie kell a WEEELABEX üzemeltetőjének a panaszra adott válaszában bizonyítékait; és / vagy
 - ha a WEEELABEX üzemeltetője jelentős változásokat jelent be.
- A meglepetésszerű ellenőrzéseket úgy tervezik meg, hogy azok a WEEELABEX üzemeltető tevékenységének meghatározott területeire irányuljanak.
- A WEEELABEX vezető auditorának nem kell értesítenie a meglepetésszerű auditról, illetve nem kell a WEEELABEX üzemeltetőjének a meglepetésszerű audit tervét átadnia. A WEEELABEX-üzemeltető köteles beengedni a WEEELABEX vezető auditorát (aki érkezéskor bejelenti magát), és megkönnyíteni a WEEELABEX vezető auditora által kért ésszerű követelményeket.
- A könyvvizsgálói szolgáltatás díját az a fél fizeti, amelyik a meglepetésszerű könyvvizsgálatot kezdeményezi.

7.4.5.4 Fellebbezési ellenőrzés - A WEEELABEX Iroda élhet azzal a jogával, hogy hozzáférést kérjen a fellebbviteli ellenőrzéshez, amennyiben a WEEELABEX rendszer vagy egy (jelölt) WEEELABEX-üzemeltető fellebbezést nyújt be az ellenőrzési eljárás eredménye ellen.

- A WEEELABEX fellebbviteli auditor köteles a 7.8.1. pont követelményeinek megfelelően az audit tervét a WEEELABEX üzemeltetője rendelkezésére bocsátani.

- Az eljárást a 8. pont tartalmazza A meglepetésszerű auditokat úgy tervezik meg, hogy azok a WEEELABEX üzemeltető tevékenységének meghatározott területeire irányuljanak.

7.5 Auditálás időtartama

Az auditálás időtartama a WEEELABEX auditorok számában és az auditálási tevékenység elvégzéséhez szükséges auditornapok számában mért tényleges idő.

Az audit teljes időtartama magában foglalja a kezelő létesítményben a helyszínen töltött időt, valamint a tervezéssel, a dokumentumok áttekintésével, az üzemeltetővel és/vagy a létesítmény személyzetével való kapcsolattartással és a jelentés megírásával töltött időt.

7.5.1 Auditornap - Az 1. melléklet mutatja be a WEEELABEX szervezet által megkövetelt minimális helyszíni auditálási időtartamot, amelyet auditornapokban számolnak ki napi 8 óra alapján. Az utazásra, ebédszünetekre és munkaidőre vonatkozó helyi jogszabályoknak való megfelelés érdekében szükség lehet a napok számának nemzeti kiigazítására, hogy az 1. mellékletben szereplő teljes auditálási óraszámot elérjük.

7.5.1.1 A WEEELABEX vezető auditor és a (jelölt) WEEELABEX-üzemeltető megállapodnak egy kölcsönösen megfelelő időpontban, amely a legjobban bemutatja az üzemeltetők tevékenységének teljes körét.

7.5.1.2 A teljes alkalmazási kör legjobb bemutatását lehetővé tevő auditálási időbe beletartozhat az is, hogy az auditálást a szokásos munkaidőn kívül kell elvégezni, vagy a WEEELABEX üzemeltető (jelölt) által alkalmazott műszakrendbe kell illeszteni.

7.5.1.3 Az 1. mellékletben meghatározott helyszíni audit minimális időtartama legfeljebb 50%-os arányban osztható meg a személyes helyszíni jelenlét, a webes találkozó/webkamera távoli audit és a dokumentumok/nyilvántartások távoli felülvizsgálata között.

7.5.2 Az audit időtartamának indokoltsága fellebbezés tárgyát képezheti, ezért a WEEELABEX vezető auditornak minden egyes elvégzett auditról nyilvántartást kell vezetnie, hogy megmagyarázza, hogyan történt az értékelés.

7.6 Ellenőrzési csoportok és ellenőrzési koordinátorok

A WEEELABEX rendszerek közösen vagy külön-külön nemzeti vagy nemzetek feletti ellenőrzési csoportokat hozhatnak létre az ellenőrzések megbízására, koordinálására és finanszírozására.

7.7 Szándéknyilatkozat

AT01TR Szándéknyilatkozat a kezelést és az újrahasználatra történő előkészítést végző üzemeltetők számára - igazolás - a nyomtatvány a kérelmezési folyamat kezdete és előfeltétele az első általános ellenőrzésnek (az első igazolási megfelelés-ellenőrzési eljárás), majd minden további általános ellenőrzésnek (az egymást követő igazolási megfelelés-ellenőrzési eljárás). A WEEELABEX-üzemeltetőjelöltnek ezzel a formanyomtatvánnyal kell egyoldalúan nyilatkoznia arról, hogy készen áll arra, hogy egy vagy több hulladékáramot alávessen a WEEELABEX-megfelelési ellenőrzésnek. A szándéknyilatkozatot a WEEELABEX Irodához kell benyújtani a <http://www.weeelabex.org/> weboldalon elérhető webportálon keresztül minden egyes új tanúsítási megfelelés-hitelesítési folyamatciklusra vonatkozóan (ez minden egyes egymást követő tanúsítási megfelelés-hitelesítési folyamatot jelent).

Minden olyan WEEELABEX-üzemeltetőjelölt, akivel a WEEELABEX-rendszer szerződéses kapcsolatban áll, vagy aki érdeklődést mutat egy WEEELABEX-rendszer által kiírt pályázatban való részvétel iránt, alávetheti magát egy vagy több elektromos és elektronikus berendezések hulladékainak áramára vonatkozó megfelelés-ellenőrzési auditnak.

- 7.7.1 A szándéknyilatkozat formanyomtatványhoz a WEEELABEX vezető auditorának javaslata szükséges - ezért a formanyomtatvány kitöltését és a WEEELABEX Irodához történő benyújtását megelőzően előválogatási folyamatot kell lefolytatni (akár a WEEELABEX rendszer, akár a jelölt WEEELABEX üzemeltető, attól függően, hogy ki kezdeményezi és fizeti az auditot).
- 7.7.2 A WEEELABEX Iroda tizenöt munkanapon belül visszaigazolja a szándéknyilatkozatot, és megerősíti, hogy a kért információk hiánytalanok és megfelelnek az e dokumentumban meghatározott alkalmassági feltételeknek, valamint hogy a javasolt WEEELABEX vezető könyvvizsgálót a WEEELABEX Iroda jelölte ki (vagy nem).
- 7.7.2.1 Ha a WEEELABEX Iroda úgy találja, hogy a szándéknyilatkozat űrlap hiányos, vagy nem tartalmazza a szükséges igazoló dokumentumokat, akkor azt visszaküldik a WEEELABEX pályázónak, akinek újra be kell nyújtania a pályázatot.
- 7.7.2.2 Ha a kérelmet elfogadják, a szándéknyilatkozatot (és az azt alátámasztó dokumentumokat) továbbítják a kijelölt WEEELABEX vezető auditornak.
- 7.7.3 A WEEELABEX Iroda létrehozza a tanúsítási megfelelőség-ellenőrzési folyamat és az ellenőrzési ciklus nyomon követéséhez szükséges nyilvántartásokat; beleértve az ellenőrzési csoport minden más tagjának nevének rögzítését, amint ez megtörtént, valamint az általános és minden további ellenőrzés időpontját.

A WEEELABEX vezető auditora vagy szakauditora csak akkor kezdi meg a WEEELABEX általános auditját, tételvizsgálatát vagy szakauditját az üzemeltető telephelyén, ha a WEEELABEX Iroda "Visszaigazoló" e-mailje igazolja a tanúsítási megfelelőség-ellenőrzési folyamatra való felkészültséget. Ezt a "visszaigazoló" e-mailt a kijelölt vezető auditornak küldik. A kijelölt vezető auditor felelős azért, hogy semmilyen audit/vizsgálat ne kezdődjön meg mindaddig, amíg a WEEELABEX Irodától érkező "Visszaigazoló" e-mail nem érkezik meg és nem kerül megerősítésre.

7.8 Ellenőrzési dokumentumok

7.8.1 Ellenőrzési terv

A WEEELABEX vezető auditor az AT05.5TR audittervet az általános és felügyeleti auditok, valamint egyes rendkívüli auditok esetében az auditált személynek és a WEEELABEX Irodának legalább egy hónappal az audit időpontja előtt benyújtja (kivéve, ha az üzemeltetővel kivételes esetben ettől eltérő megállapodást kötnek). A (jelölt) WEEELABEX-üzemeltetőnek a kézhezvételtől számított két napon belül vissza kell igazolnia és egy példányt vissza kell küldenie a vezető auditornak, hogy megerősítse az időpont elfogadását. Az auditterv megerősített példányát a vezető auditornak haladéktalanul be kell nyújtania a WEEELABEX Irodához.

7.8.2 Ellenőrzési nyilatkozat

Mielőtt a WEEELABEX vezető auditor elhagyja az auditált létesítményt, ő és a (jelölt) WEEELABEX üzemeltető aláírja az AT05.1TR auditálási nyilatkozatot, amely tömören leírja, hogy mikor, hol és milyen típusú auditot végeztek. Kérésre egy példányt át kell adni a (jelölt) WEEELABEX üzemeltetőnek.

7.8.3 Tételérvényesítési jelentés / Szakértői teljesítményvizsgálati jelentések

A tételes vizsgálatot végző WEEELABEX-üzemeltető és/vagy a szakvizsgálatot végző WEEELABEX CFA Specialist auditor kitölti a vonatkozó ellenőrzési jelentéseket. Ezek tartalmazzák az összes elvégzett külső laboratóriumi vizsgálat eredményét, ha van ilyen. Ezeket a jelentéseket a WEEELABEX vezető auditorának nyújtják be felülvizsgálatra és hitelesítésre, valamint az összefoglaló ellenőrzési jelentésbe való felvételre.

7.8.4 Ellenőrzési jelentés

Az AT05.2TR auditálási jelentés (ellenőrző lista) célja, hogy lehetővé tegye a (jelölt) WEEELABEX-üzemeltető ellenőrzését az auditálás tárgyát képező elektromos és elektronikus berendezések hulladékainak áramai alapján. Vannak olyan általános követelmények, amelyek

- függetlenül a (jelölt) WEEELABEX-üzemeltető által kezelt konkrét áramlatoktól - a létesítményben kezelt valamennyi auditált elektromos és elektronikus berendezésekből származó hulladékáramra vonatkoznak, ezért az auditálási jelentés két különböző típusú kérdésből áll:

- általános kérdések: egy kérdés és egy válasz, amely minden auditált elektromos és elektronikus berendezések hulladékainak áramlatára vonatkozik;
- konkrét kérdések: egy kérdés és egy válasz, amely minden egyes (vagy néhány) konkrétan auditált elektromos és elektronikus berendezések hulladékainak áramlatára vonatkozik.

Minden kérdés meghatározott prioritást kapott - 1. prioritás: minden kérdés fontos, és a kritikus WEEELABEX-követelményekben meghatározott konkrét célkitűzésekhez kapcsolódik. Az ellenőrzési jelentés eredményei úgy vannak felépítve, hogy a WEEELABEX valamennyi érdekeltje számára egyenlő és tisztességes értékelést biztosítsanak.

A WEEELABEX vezető auditor az AT05.2TR ellenőrzési jelentést az általános vagy felügyeleti ellenőrzést követő tíz munkanapon belül elkészíti, és egy PDF-tervezetet átad a (jelölt) WEEELABEX-üzemeltetőnek, aki a kézhezvételtől számított két munkanapon belül észrevételeket tehet és módosításokat javasolhat, például az engedélyszámok javítását, a nevek elírását vagy félreértéseket. A WEEELABEX vezető auditor figyelembe veszi az ilyen válaszokat, de döntése, hogy azokat figyelembe veszi-e vagy sem, végleges.

Amikor a 7.8.6. pontban felsorolt valamennyi jelentés rendelkezésre áll, a WEEELABEX vezető auditor véglegesíti az auditjelentést. Egy PDF-másolatot kap a (jelölt) WEEELABEX-üzemeltető, aki a kézhezvételtől számított két munkanapon belül észrevételeket tehet és módosításokat javasolhat. Az auditor dönt arról, hogy az észrevételek alapján módosítja-e az auditjelentést. Az auditálási jelentés ezután kerül lezárásra.

A vezető auditor ezután kitölti az összefoglaló jelentést. Mindkét dokumentumot (ellenőrzési jelentés és összefoglaló jelentés) a végleges információk/eredmények rendelkezésre állásától számított egy hónapon belül kell elkészíteni.

Ezt követően a vezető auditor feladata, hogy a végleges auditálási jelentést (a végleges összefoglaló jelentéssel együtt) PDF formátumban elküldje a WEEELABEX irodának.

7.8.5 Audit összefoglaló jelentés

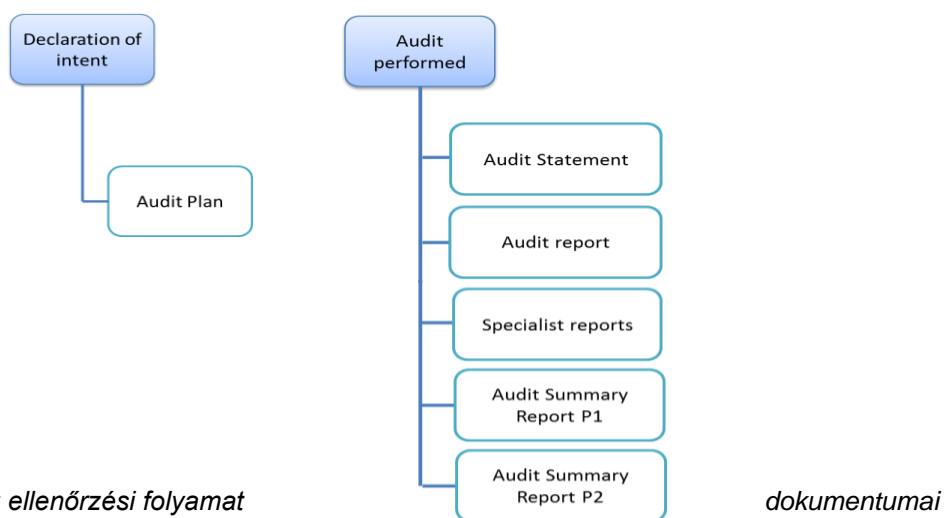
A WEEELABEX vezető auditor kitölti az AT05.4TR auditösszefoglaló jelentés 1. részét a megfelelőség-ellenőrzési auditfolyamatok (az általános/felügyeleti auditok) eredményeivel. Ezt a dokumentumot a (jelölt) WEEELABEX-üzemeltetőnek küldik el PDF-fájlként, és tartalmazza a nem megfelelőségekről szóló jelentést, amelyeket az audit lezárása előtt még meg kell oldani.

7.8.5.1 Nem megfelelőségek:

- Az általános vagy felügyeleti audit, illetve bármely rendkívüli audit során feltárt valamennyi nem megfelelőségre legfeljebb három hónapos időszak áll rendelkezésre, amely alatt a (jelölt) WEEELABEX-üzemeltető korrekciós intézkedéseket tehet.

- 7.8.5.2 A korrekciós intézkedés befejezésének ellenőrzéséhez szükség lehet egy rendkívüli ellenőrzésre (vagy egy újabb rendkívüli ellenőrzésre, ha már végeztek egyet).
- 7.8.5.3 Ha a korrekciós intézkedések nem zárulnak le, akkor a WEEELABEX vezető auditor nem ad ajánlást a (jelölt) WEEELABEX-üzemeltető jegyzékbe vételére (vagy a jegyzékből való törlésre vonatkozó ajánlást).
- 7.8.5.4 Ha a nem megfelelés első előfordulását követő első auditálás során ugyanazt a nem megfelelést találják (ami azt jelzi, hogy a korrekciós intézkedés nem volt hatékony), akkor a (jelölt) WEEELABEX-üzemeltetőnek új részletes korrekciós intézkedési tervet kell benyújtania a vezető auditornak. A korrekciós intézkedési tervnek azonosítania kell a kiváltó okot, és meg kell határoznia a megfelelő korrekciós intézkedést a meg nem felelés okának megszüntetésére a megismétlődés megelőzése érdekében (a korrekciós intézkedéseknek meg kell felelniük a felmerült problémák hatásának). A vezető auditornak felül kell vizsgálnia a korrekciós intézkedési tervet és a végrehajtott intézkedések eredményeit/nyilvántartásait/egyéb bizonyítékait annak érdekében, hogy felülvizsgálja és megerősítse (vagy ne) a végrehajtott korrekciós intézkedések hatékonyságát. A korrekciós intézkedések hatékonyságának megerősítése nélkül a WEEELABEX vezető auditor nem adhat ajánlást a (jelölt) WEEELABEX-üzemeltető jegyzékbe vételére vagy további jegyzékbe vételére. Ha a következő auditálás során ismét ugyanazt a meg nem felelést találják (ami azt jelzi, hogy a korrekciós intézkedés még mindig nem volt hatékony), a WEEELABEX vezető auditor ajánlást tesz a WEEELABEX-üzemeltető listáról való törlésére.
- 7.8.5.5 A korrekciós intézkedések (ha vannak ilyenek) elvégzése után a végső ellenőrzési következtetéseket az ellenőrzési jelentésben és az AT05.4TR ellenőrzési összefoglaló jelentés 1. részében foglalják össze (a jelentésnek tartalmaznia kell a végrehajtott korrekciós intézkedések leírását), és a WEEELABEX vezető auditor kitölti az AT05.4TR ellenőrzési összefoglaló jelentés 2. részét, amelyben ajánlást tesz (vagy nem tesz) a (jelölt) WEEELABEX-üzemeltető tanúsított jegyzékbe vételére (vagy ajánlást tesz a jegyzékből való törlésre). A vezető auditoroknak legkésőbb egy hónappal azután, hogy az összes információ rendelkezésre áll, ki kell adniuk az auditösszefoglaló jelentés 1. és 2. részét.
- 7.8.5.6 Ezt követően a vezető auditor feladata, hogy a végleges AT05.4TR auditösszefoglaló jelentést (1. és 2. rész) PDF-fájlként (a végleges auditjelentéssel együtt) elküldje a WEEELABEX irodának.

7.8.6 Az ellenőrzési folyamat dokumentumainak összefoglalása



3. ábra Az ellenőrzési folyamat

7.8.7 Dokumentumok terjesztése

A WEEELABEX vezető auditor átadja az auditálási nyilatkozat egy példányát; a végleges auditálási jelentést; és a végleges auditálási összefoglaló jelentést (1. és 2. rész) a WEEELABEX üzemeltetőjének, a WEEELABEX rendszer(ek)nek abban az esetben, ha az utóbbi rendelte meg és fizette ki az auditot, valamint a WEEELABEX irodának. Az audit összefoglaló jelentést (1. és 2. rész) angol nyelven kell kitölteni. Az audit összefoglaló jelentést

(1. és 2. rész) a WEEELABEX Rendszerek rendelkezésére kell bocsátani a WEEELABEX Szervezethez intézett kérésre (csak abban az esetben alkalmazandó, ha a WEEELABEX tagrendszer megbízta és kifizette a WEEELABEX tanúsítási megfelelőség-ellenőrzési folyamatot).

A WEEELABEX-üzemeltető birtokolja a tétel- és szakvizsgálati jegyzőkönyveket; a végleges ellenőrzési jelentést, és ezért ő az egyetlen fél, aki dönt arról, hogy ezeket a dokumentumokat megosztja-e más WEEELABEX-rendszerekkel. A WEEELABEX üzemeltetője nem oszthatja meg a WEEELABEX ellenőrzési jelentéseket más harmadik felekkel.

7.9 Tanúsítvány

7.9.1 A WEEELABEX Iroda minden egyes WEEELABEX megfelelőség-ellenőrzési audit eredményét rögzíti. A végső lépést (tanúsítás) a WEEELABEX-szervezet végzi el, amikor:

- az ajánlást a kijelölt vezető auditor (az általános vagy a felügyeleti audit befejezésekor) az audit összefoglaló jelentésében teszi meg;
- a szakértői vizsgálat és a tételes vizsgálat (ha van ilyen) befejeződött, és az összes összetevőre vonatkozó követelmények teljesülnek, és
- a benyújtott jelentés(ek) felülvizsgálatát a WEEELABEX Iroda végzi, és a tanúsítási döntést a WEEELABEX Szervezet ügyvezető igazgatója (vagy a WEEELABEX Szervezet ügyvezető igazgatója által írásban kijelölt más személy) hozza meg.

A WEEELABEX Iroda az Audit Összefoglaló jelentés kézhezvételétől számított 30 munkanapon belül felülvizsgálja, hogy az Attestálás megfelelőségének ellenőrzési folyamatával kapcsolatos valamennyi követelmény teljesül-e.

7.9.2 Az igazolt WEEELABEX-üzemeltetőnek a WEEELABEX-szervezet honlapján való feltüntetésének feltétele az AT03TR Megállapodás a kezelést és újrafelhasználásra történő előkészítést végző üzemeltetők számára - NEM AKKREDITÁLT ATTESZTÁCIÓregisztrációs díj megfizetése, a jelen dokumentum 6.3. és 6.4. pontjában meghatározottak szerint.

7.9.3 Az igazoló jegyzékben többek között a következőket kell megemlíteni:

- a WEEELABEX követelményeinek megfelelő, igazolt elektromos és elektronikus berendezések hulladékainak áramai (valamint a kizárások és részletek);
- Az üzemeltető típusa;
- hogy az auditot a WEEELABEX üzemeltetője vagy egy WEEELABEX rendszer rendelte-e meg; és
- az általános és a felügyeleti ellenőrzést végző WEEELABEX vezető auditor neve.

7.9.4 A WEEELABEX-üzemeltető részére a lista adatait megerősítő "Megfelelőségi igazolás" dokumentumot állítanak ki, amely tartalmazza a fenti 7.9.3. pontban említett pontokat és:

- a) a WEEELABEX üzemeltetőjének neve, teljes címe és HÉA-azonosítószáma;
- b) a nyilvántartásba vétel és az igazolás lejáratainak időpontja;
- c) egyedi azonosító szám;
- d) a megfelelőségigazolási kritériumok (WEEELABEX követelmények), amelyek alapján a megfelelőségi igazolási dokumentumot kiállítják, beleértve a "WEEELABEX igazolási rendszer" megjelölését;
- e) a WEEELABEX követelményeinek megfelelő, igazolt elektromos és elektronikus berendezések hulladékainak áramai (valamint a kizárások és részletek);
- f) a WEEELABEX szervezet neve, címe és védjegye;
- g) a WEEELABEX-szervezet által a WEEELABEX-üzemeltetőnek odaítélt védjegy, a megfelelőségi igazolásban szereplő folyamat(ok)ra vonatkozóan;
- h) a WEEELABEX weboldal címe, ahol a lista érvényesítését meg kell erősíteni;
- i) a WEEELABEX-szervezet felhatalmazott személyzete aláírásával vagy a jóváhagyás egyéb jelével; és
- j) a megfelelőségvizsgálati kritériumok által megkövetelt bármely más információ

- 7.9.5 A negatív értékelés (a listáról való törlés) alapvető következménye - a fellebbezési jog kimerítését követően - az, hogy a WEEELABEX védjegyszerződés az adott létesítmény/folyamat tekintetében megszűnik, és valamennyi WEEELABEX-rendszer megfelelő határidőn belül törli az adott létesítményt/folyamatot a beszállítói listáról. A listáról való törlés következményeinek és a kereskedelmi felelősségnek a végső jogi vizsgálatát a WEEELABEX-szervezet végzi el.

7.10 Felülvizsgálat (minőségirányítás)

A WEEELABEX szervezet minőségirányítási rendszert vezetett be az igazolási folyamat minőségének biztosítása érdekében.

A WEEELABEX vezető auditorai által végzett ellenőrzések minőségi felülvizsgálatát a WEEELABEX Iroda vagy a WEEELABEX Iroda által kijelölt személyek végzik.

A WEEELABEX vezető auditor által a WEEELABEX tanúsítási megfelelőség-ellenőrzési eljárás keretében elkészített valamennyi jelentést és dokumentumot a WEEELABEX Iroda vagy a WEEELABEX Iroda által kijelölt személyek rendelkezésére bocsátják annak érdekében, hogy elvégezzék e jelentések belső minőségi felülvizsgálatát.

Minden helyszíni ellenőrzésnek vagy vizsgálatnak a WEEELABEX Iroda által kijelölt személyek lehetnek tanúi, hogy az ellenőrzés minőségének belső értékelését elvégezzék.

A WEEELABEX Iroda által a belső minőségbiztosítási folyamatban való részvételre kijelölt valamennyi személyt felkéri, hogy írjon alá egy titoktartási nyilatkozatot az információk bizalmas kezeléséről.

A WEEELABEX vezető auditorát előzetesen tájékoztatják arról, hogy kit jelölnek ki a WEEELABEX-jelentései belső minőségi felülvizsgálatának elvégzésére, és kit jelölnek ki a WEEELABEX-ellenőrzés vagy -vizsgálat helyszíni belső minőségi ellenőrzésének elvégzésére. A WEEELABEX vezető auditor elutasíthatja a kijelölt személy(eke)t, amennyiben bizonyítható az összeférhetetlenség, és jogos az aggodalom, hogy a belső minőségi felülvizsgálat és/vagy audit nem lesz pártatlan. Az ilyen elutasításról a WEEELABEX irodát írásban, indoklással együtt értesíteni kell, így azt a WEEELABEX iroda figyelembe veszi. Ebben az esetben a belső minőségi felülvizsgálat és/vagy a belső minőségellenőrzés elvégzésére más alkalmas személy(eke)t jelölnek ki.

A (jelölt) WEEELABEX-üzemeltetőt előzetesen tájékoztatják arról, hogy kit jelölnek ki az adott WEEELABEX-ellenőrzés vagy -vizsgálat helyszíni belső minőségellenőrzésének elvégzésére. A (jelentkező) WEEELABEX-üzemeltető elutasíthatja a kijelölt személy(eke)t, amennyiben bizonyított az összeférhetetlenség, és jogos az aggodalom, hogy a belső minőségellenőrzés pártatlansága nem teljesül. Az ilyen elutasításról a WEEELABEX irodát írásban, indoklással együtt értesíteni kell, így azt a WEEELABEX iroda figyelembe veszi. Ilyen esetben a belső minőségellenőrzés elvégzésére más alkalmas személy(eke)t jelölnek ki.

8. Panaszok és fellebbezések

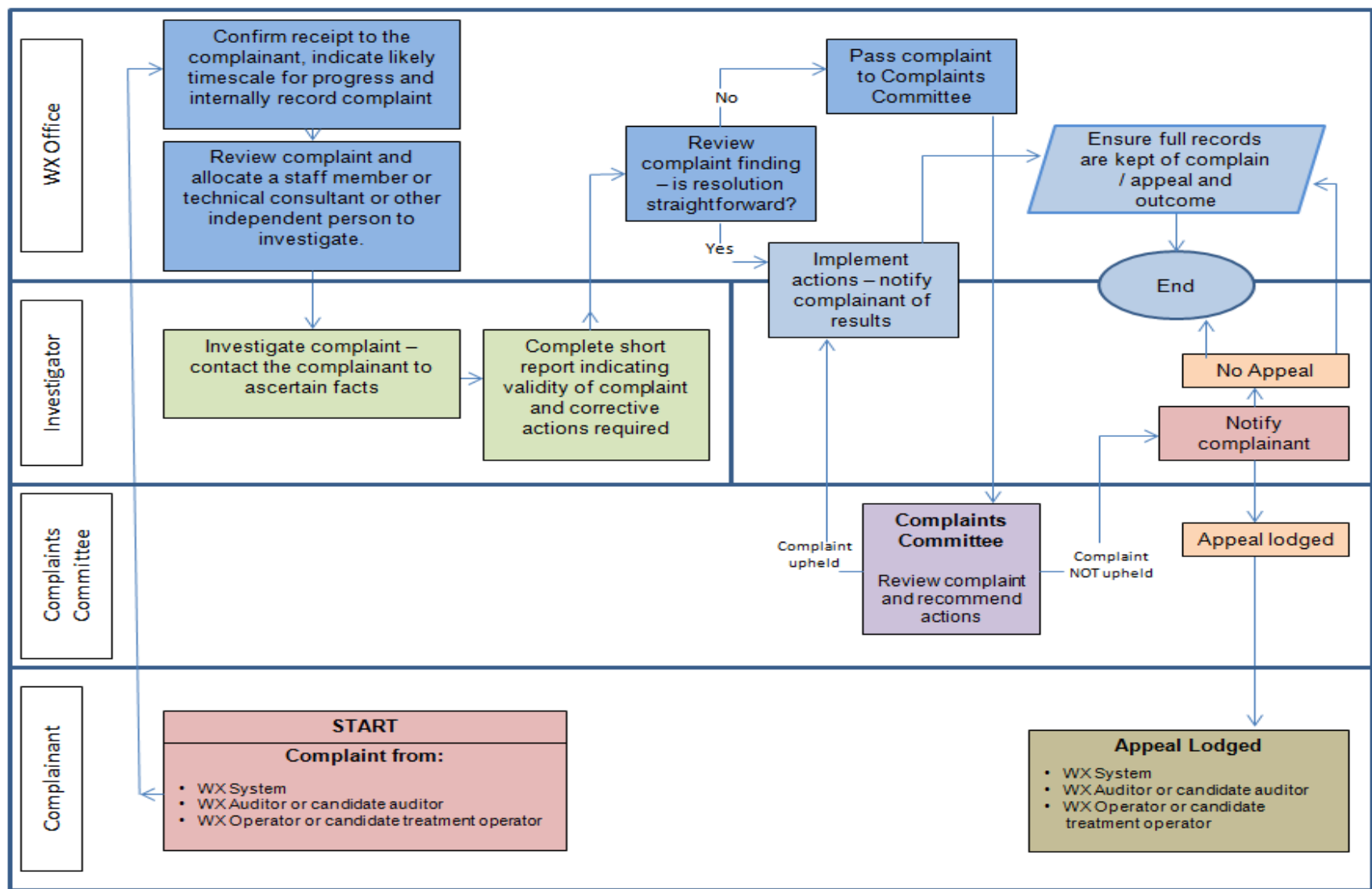
8.1 Cél és hatály

E szakasz célja, hogy részletezze a WEEELABEX Irodához benyújtott panasz vagy fellebbezés esetén az egyes felek eljárását és intézkedéseit.

8.2 Panaszkezelési eljárás

Általános szabályként minden panaszt szerkeszteni kell, hogy ne lehessen azonosítani a magánszemélyeket vagy vállalatokat. Nagyon kevés esetben ez nem lehetséges, ezért a WEEELABEX Irodának minden panaszra vonatkozó információt bizalmasan kell kezelnie. A WEEELABEX Iroda nem adhat ki konkrét személyekre vagy vállalatokra vonatkozó információkat a WEEELABEX-rendszer számára.

- 8.2.1 A panaszok számán, az átlagos megoldási időn és a helytálló panaszok számán kívül más információ nem hozható nyilvánosságra.
- 8.2.2 Vizsgáló - A panasz beérkezését követően a WEEELABEX vezérigazgatója egy független munkatársat, műszaki tanácsadót vagy más független személyt jelöl ki a panasz kivizsgálására. A kivizsgáló lehet a WEEELABEX főigazgatója.
- 8.2.3 Amennyiben egy vizsgáló potenciális vagy tényleges összeférhetlenségbe kerülhet, a WEEELABEX Iroda nem adhat ki konkrét személyekre vagy vállalatokra vonatkozó információkat az adott személynek, és egy másik vizsgálót jelöl ki. A vizsgálatot végzők értesítik a WEEELABEX Irodát, ha tényleges vagy potenciális összeférhetlenséget észlelnek, és biztonságosan megsemmisítenek minden ilyen kapott adatot.
- 8.2.4 Panaszbizottság - A Panaszbizottság a WEEELABEX iroda főigazgatójából (kivéve, ha a panasz a főigazgatóval kapcsolatos) és a WEEELABEX Kormányzótanács két független tagjából áll. Ha a panasz a vezérigazgatót érinti, akkor helyette a WEEELABEX közgyűlésének elnökét kell kijelölni.
- 8.2.5 A panaszbizottság tagjai értesítik a WEEELABEX irodát, ha tényleges vagy potenciális összeférhetlenséget észlelnek, és visszalépnek az eljárástól, valamint biztonságosan megsemmisítenek minden ilyen kapott adatot.
- 8.2.6 Az alábbi 4. ábrán látható folyamatábra a különböző szerepeket és eljárásokat mutatja be.
- 8.2.7 A panaszos a panaszbizottsági eljárás végén hivatalos fellebbezést nyújthat be.



ábra 4. panaszjelzés

8.3 Fellebbezési eljárás

- 8.3.1 Minden (jelölt) WEEELABEX-üzemeltető, (jelölt) WEEELABEX Systems vagy (jelölt) WEEELABEX vezető auditor jogosult fellebbezést benyújtani az adott jelöltet vagy felet hátrányosan érintő döntéssel szemben. A fellebbezés felfüggeszti azt a határozatot, amely ellen a fellebbezést benyújtották.
- 8.3.2 Általános szabályként minden fellebbezést szerkeszteni kell, hogy a személyek vagy vállalatok azonosítása lehetetlenné váljon. Nagyon kevés esetben ez nem lehetséges, ezért a WEEELABEX Irodának a panaszokkal kapcsolatos minden információt bizalmasan kell kezelnie mindaddig, amíg az összeférhetetlenséget ki nem értékeli.
- 8.3.3 A fellebbezésekre vonatkozó információk - a fellebbezések számán, az átlagos megoldási időn és a helytálló fellebbezések számán, valamint az ezt követő intézkedéseken (a panaszos listára való felvétele vagy onnan való törlése) kívül - nem hozhatók nyilvánosságra.
- 8.3.4 Megfelelőség-ellenőrzés
- A WEEELABEX-üzemeltető vagy a WEEELABEX-rendszer fellebbezhet az ellenőrzési eljárás eredménye ellen.
- 8.3.5 WEEELABEX operátorok (vagy WEEELABEX operátorjelöltek)
- A WEEELABEX-üzemeltetőjelölt fellebbezhet a WEEELABEX-szervezet azon döntése ellen, hogy nem veszik fel a listára; a meglévő WEEELABEX-üzemeltető fellebbezhet a WEEELABEX-szervezet azon döntése ellen, hogy törlik a listáról.

9. A WEEELABEX védjegyek ellenőrzése

E szakasz célja, hogy meghatározza a WEEELABEX Szervezet által a WEEELABEX védjegyek használatának ellenőrzésére vonatkozó szabályokat.

A WEEELABEX védjegyek továbbra is a WEEELABEX szervezet szerzői joga maradnak, és a megállapodás szerinti használatukra vonatkozó rendelkezések, a formátumuk és a biztonsági jellemzőik a WEEELABEX Systems, a WEEELABEX vezető auditorok és a WEEELABEX üzemeltetőkkel kötött szerződéses megállapodások részét képezik.

9.1 Használati feltételek

9.1.1 WEEELABEX üzemeltetők

A WEEELABEX Iroda által tanúsított, a kritikus WEEELABEX-követelményeknek megfelelő WEEELABEX-üzemeltetők számára engedélyezett a WEEELABEX védjegy és a WEEELABEX-szöveg használata az ügyfelekkel és leendő ügyfelekkel, valamint más médiumokkal folytatott kommunikációban olyan módon, amely megfelel az AT03TR Megállapodás a kezelést és újrafelhasználásra történő előkészítést végző üzemeltetők számára - NEM AKKREDITÁLT ATTESZTÁCIÓ dokumentumban meghatározott követelményeknek.

A jelölésnek tartalmaznia kell az üzemeltető típusára és az elektromos és elektronikus berendezések hulladékainak áramaira (valamint a kizárásokra és a részletekre), valamint a megfelelőség igazolásának típusára vonatkozó hivatkozást, amely a megfelelőségvizsgálat tárgyát képezi.

9.2 Az s jel használata

E szakasz célja, hogy meghatározza, hogyan lehet a WEEELABEX védjegyet használni, és információkat tartalmaz arra vonatkozóan, hogy más kapcsolódó védjegyeket (például az auditor cégének saját védjegyeit) hogyan kell vele együtt használni. A hatály bármely fél által használt védjegyre vagy megfogalmazásra vonatkozik.

- 9.2.1 A WEEELABEX védjegy használata azt jelzi, hogy a WEEELABEX üzemeltetője az e dokumentumban meghatározott követelményeknek megfelelő eljáráson ment keresztül. A WEEELABEX védjegy csak akkor használható, ha a WEEELABEX-üzemeltetőt e dokumentummal összhangban tanúsították.
- 9.2.2 A WEEELABEX védjegy és a hozzá tartozó szöveg csak a jóváhagyás céljára vonatkozó, a megfelelőségi igazoláson feltüntetett szakirodalomban és weboldalakon használható. Ilyen irodalom lehet többek között, de nem kizárólagosan:
- weboldalak;
 - értékesítési broszúrák, videók, bannerek; és
 - megjelent cikkek.
- 9.2.3 A WEEELABEX védjegyek vagy a WEEELABEX felirat használata olyan elektromos és elektronikus berendezések hulladékaival kapcsolatban, amelyek nem tartoznak a vonatkozó jóváhagyás hatálya alá, kifejezetten tilos. Az egyéb elektromos és elektronikus berendezések hulladékairól szóló információkat tartalmazó értékesítési irodalomban világossá kell tenni, hogy azok nem tartoznak a jóváhagyás hatálya alá.
- 9.2.4 A WEEELABEX üzemeltetője biztosítja, hogy:
- A WEEELABEX szervezet követelményeit mindenkor betartják;
 - az általa érvényes, hatályos jegyzékben szereplő és a WEEELABEX védjegyet használó elektromos és elektronikus berendezések hulladékainak mindenkor meg kell felelniük az e dokumentumban foglalt követelményeknek; és
 - a WEEELABEX Iroda által meghatározott AT03TR Megállapodás a kezelést és újrafelhasználásra történő előkészítést végző üzemeltetők számára - NEM KERESZTELTELT TANÚSÍTVÁNY feltételeinek mindenkor megfelelnek.
- 9.2.5 Amennyiben egy WEEELABEX-üzemeltető a listáról való törlésre kerül, bármilyen módon is történjen az, haladéktalanul és indokolatlan késedelem nélkül:
- a WEEELABEX védjegyek használatának megszüntetése azok eltávolításával vagy eltörlésével; és
 - megszünteti a jóváhagyásra vonatkozó állításokat, és eltávolítja a WEEELABEX védjegyet minden szakirodalomból és dokumentációból; és
 - küldje vissza a WEEELABEX Irodának a megfelelőségi igazolás dokumentumát.
- 9.2.6 A WEEELABEX védjegyekkel való visszaélés és azok hamis bemutatása
- A WEEELABEX védjegyekkel való visszaélés a visszaélés, a jogtalan kihasználás vagy a helytelen kezelés. Ilyen lehet például a WEEELABEX védjegy használata olyan fél által, aki jogosult a védjegy használatára, de azt helytelenül használja.
- A WEEELABEX védjegyek hamisítása többek között, de nem kizárólagosan, a torzítás vagy a hamisítás. Ilyen lehet például a védjegy olyan fél általi használata, aki egyáltalán nem jogosult a védjegy használatára, vagy a nem tanúsított WEEE-áramlatok elérésével kapcsolatban.
- 9.2.7 Szerzői jog
- A jelen dokumentumban leírt WEEELABEX védjegyek a WEEELABEX szervezet tulajdonát képezik, és szerzői jogvédelmet élveznek.
- 9.2.8 Jelentés
- A WEEELABEX Iroda bármely személytől, féltől vagy szervezettől elfogadja a visszaélésekkel vagy félrevezetésekkel kapcsolatos bejelentéseket, de mielőtt bármilyen intézkedést hozna, ellenőrizni fogja az ilyen észrevételek valódiságát:
- a WEEELABEX vezető auditorának az eset kivizsgálására és jelentésére való kötelezése;
 - a vizsgálatban való részvétel; vagy
 - magának az ügynek a kivizsgálása.

- 9.2.8.1 A WEELABEX-ellenőrök a WEELABEX-védjeggyel való visszaélés gyanúját jelentik a WEELABEX-irodának és a környezetvédelmi szabályozó hatóságnak, amennyiben úgy vélik, hogy nyilvánvalóan bűncselekmény vagy csalás gyanúja áll fenn. Ilyen esetekben a WEELABEX Irodát haladéktalanul tájékoztatni kell. A WEELABEX auditorai adott esetben térítésmentesen segítik a WEELABEX Irodát a visszaélés gyanújának kivizsgálásában.
- 9.2.8.2 A visszaélés gyanújának kevésbé súlyos eseteiben (például a védjegy valóban tévesen értelmezett használata) a WEELABEX Hivatal megteszi a megfelelő intézkedéseket a visszaélés orvoslására.
- 9.2.8.3 Amennyiben a hamis állítás szándékosnak bizonyul, a WEELABEX-iroda felfüggeszti, és adott esetben törli az adott WEELABEX-rendszer, auditor vagy üzemeltető listájáról.
- 9.2.8.4 Ha nem sikerül orvoslást találni, vagy súlyosabb esetekben a WEELABEX Iroda jogi lépéseket tehet.

10. Nyilvántartás és jelentéstétel

10.1 Adatgyűjtés

Az adatokat a WEELABEX tanúsítási megfelelőség-ellenőrzési folyamat nyomon követése érdekében gyűjtik. Az információkat a WEELABEX Iroda évente összegyűjti saját nyilvántartásaiból és a WEELABEX auditorok által munkájuk során jelentett információkból, és a WEELABEX Közgyűlés elé terjeszti felülvizsgálatra.

A tételvizsgálat(ok) és a különleges teljesítményvizsgálat(ok) adatai kutatási célokra felhasználhatók a megfelelőség igazolási eljárás keretében. Az összegyűjtött adatokat további elemzés és publikációk céljából összesíteni és/vagy anonimizálni fogják.

10.2 A WEELABEX közgyűlésének feladatai

A WEELABEX közgyűlésének feladatai az Irányítási dokumentumban találhatóak.

10.3 A WEELABEX iroda feladatai

A WEELABEX Iroda:

- összegyűjti és elemzi az adatokat, és erről jelentést tesz a WEELABEX közgyűlésnek;
- a WEELABEX közgyűléssel együtt megállapodnak az adatszolgáltatási követelmények módosításáról;
- tájékoztatja a WEELABEX könyvvizsgálóit a jelentéstételi vagy ellenőrzési folyamatok követelményeiben bekövetkezett változásokról; és
- a WEELABEX tanúsítási megfelelőség-ellenőrzési eljárással kapcsolatos visszajelzések fogadása és értékelése a lehetséges jövőbeli fejlesztések mérlegelése céljából.

10.4 Az adatok típusa

A jelenteni kívánt adatok közé tartozhat a tanúsítási megfelelőség-ellenőrzési eljárásra vonatkozó kérelmek száma; a WEELABEX-rendszerek száma; az auditorok és üzemeltetők száma és bármely más, a WEELABEX közgyűlése által előírt, nem bizalmas jellegű adat.

10.5 Rekordok

A WEELABEX Iroda munkája során számos pályázati űrlapot (alátámasztó információkkal), megállapodást, ellenőrzési és vizsgálati jelentést, valamint írásbeli panaszt vagy fellebbezést készít és kap.

- 10.5.1 Minden nyilvántartást biztonságosan és a WEELABEX Szervezet dokumentált rendszerének ellenőrzése alatt őriznek meg, amelyet a WEELABEX Iroda vezet a WEELABEX Iroda belső dokumentumaiban meghatározott minimális időtartamig vagy a Cseh Köztársaság jogszabályai által előírtak szerint.
- 10.5.2 A WEELABEX Iroda által a WEELABEX rendszerről, auditorról vagy üzemeltetőről szerzett valamennyi információ bizalmas, és az érintett fél előzetes írásbeli hozzájárulása nélkül nem adható ki harmadik félnek, kivéve, ha azt jogszabály vagy a WEELABEX dokumentumai és szabályai előírják.
- 10.5.3 A WEELABEX Iroda olyan berendezéseket és szoftvereket használ, amelyek biztosítják a bizalmas információk biztonságos kezelését (pl. iratmegőrzési szabályok, tárolás és kezelés).
- 10.5.4 A WEELABEX Kormányzótanácsának engedélye nélkül semmilyen információ nem hozható nyilvánosságra, illetve nem használható fel reklám- vagy reklámanyagokban, kivéve az ezen útmutató dokumentumban meghatározott követelménynek megfelelően kiállított megfelelőségi igazoláson szereplő információkat.
- 10.5.5 A panaszokra vagy fellebbezésekre vonatkozó információk - a panaszok számán, az átlagos megoldási időn és a helytálló panaszok számán kívül - nem hozhatók nyilvánosságra, és semmilyen módon nem használhatók fel.

10.6 Információk megosztása jelentéstételi céllal

E szakasz célja, hogy részletezze, milyen információkat kell gyűjtenie a WEELABEX Irodának.

10.6.1 Ezeket az információkat a WEEELABEX tanúsítási megfelelőség-ellenőrzési eljárás hatékonyságának meghatározására és a folyamatos fejlesztések elősegítésére használják fel. A szükségesnek ítélt információk a következőkre terjednek ki:

- az ellenőrzést végző WEEELABEX auditorok neve és címe;
- az évente elvégzett ellenőrzések száma és típusa;
- a WEEELABEX-rendszerek által kezdeményezett ellenőrzések száma;
- az auditálást kezdeményező (jelölt) WEEELABEX-üzemeltetők száma;
- a WEEELABEX-üzemeltetők nevét és létesítményeinek címét, valamint az általuk végzett megfelelőségi ellenőrzésre alkalmazandó elektromos és elektronikus berendezések hulladékainak áramlatait (valamint a kizárásokat és részleteket);
- a lezárt általános és felügyeleti auditok (és adott esetben a rendkívüli auditok) auditösszefoglaló jelentéseinek végleges változatai (angol nyelven) (és csak a WEEELABEX tagrendszerek számára hozzáférhetővé kell tenni - csak abban az esetben alkalmazandó, ha a WEEELABEX tagrendszer megbízást adott a WEEELABEX tanúsítási megfelelőség-ellenőrzési eljárásra és fizetett érte);
- a WEEELABEX védjegyekkel való bármilyen felfedezett visszaélés vagy félrevezetés.

10.7 Információk megosztása promóciós vagy egyéb célokra

10.7.1 A sajtóközlemények tartalmazhatnak az ebben a dokumentumban szereplő nem bizalmas információkat, valamint a WEEELABEX tanúsítási megfelelőség-ellenőrzési eljárás céljával, hatályával és működésével kapcsolatos új információkat.

10.7.2 A szakmai folyóiratok számára készített előadások és cikkek tartalmazhatnak az e dokumentumban szereplő nem bizalmas információkat, valamint a WEEELABEX tanúsítási megfelelőség-ellenőrzési eljárás céljával, hatályával és működésével kapcsolatos új információkat.

10.7.3 A WEEELABEX Iroda nyilvánosságra hozza a WEEELABEX rendszerek, auditorok és üzemeltetők nevét és címét a honlapon. A WEEELABEX-ellenőr vagy -üzemeltető adatainak kiegészítése, felfüggesztése vagy törlése a listáról szintén közzétételre kerül.

melléklet: Az ellenőrzés időtartamára vonatkozó táblázatok

A 4.1.1. pontban foglaltaknak megfelelően - a WEELABEX auditokat olyan kritériumok alapján végzik el, amelyek lehetővé teszik az üzemeltetők számára, hogy az általuk végzett tevékenység típusától függően egy vagy több hulladékáram tekintetében kapjanak jóváhagyást:

- A. Nagy készülékek***
- B. Vegyes felszerelés***
- C. Hőcserélő berendezés***
- D. CRT-kijelzős készülékek***
- E. Lapos képernyős berendezések***
- F. Gázkisüléses lámpák***
- G. Fotovoltaikus panelek ***
- H. Egyebek***

* Az elektromos és elektronikus berendezések hulladékáramainak fogalom meghatározásai és leírásai e dokumentum 2. pontjában található.

Az egyes elektromos és elektronikus berendezések hulladékainak áramát a tevékenység típusa határozza meg a következő típusok szerint:

- 1. típus:** Kézi kezelés, beleértve a teljes vagy részleges szennyeződésmentesítést.
- 2. típus:** Mechanikus kezelés (előkezelés és közbelső kezelés), vagy specifikus kézi kezelés, beleértve a szennyeződésmentesítést vagy annak egy részét (ahol indokolt).
- 3. típus:** Korszerű mechanikai kezelés, beleértve a szennyezésmentesítés egy részét vagy egészét (ahol ez indokolt).

Újrafelhasználás: Újrafelhasználásra való előkészítés (ellenőrzési, tisztítási vagy javítási hasznosítási műveletek, amelyekkel a hulladékká vált termékeket vagy a termékek összetevőit úgy készítik elő, hogy azok minden egyéb előfeldolgozás nélkül újrafelhasználhatók legyenek).

Az audit időtartama ezért az audit helyszínén kezelt elektromos és elektronikus berendezések hulladékáram(ok)tól, valamint a WEELABEX üzemeltető (jelölt) által végzett tevékenység típusától függ.

Az **A.1. táblázat** meghatározza a "kezelés" és az "újrafelhasználásra való előkészítés" folyamatok helyszíni ellenőrzésének minimális időtartamát. A helyszíni audit minimális időtartama legfeljebb 50%-os arányban osztható meg a személyes helyszíni jelenlét, a webes találkozó/webkamera távoli audit és a dokumentumok/nyilvántartások távoli felülvizsgálata között.

A következő oldalon található **A.1. és A.2. táblázat** az elektromos és elektronikus berendezések hulladékait kezelő létesítmények szokásos működését hivatott bemutatni. A WEELABEX vezető auditorának kell értelmeznie a táblázatokat a WEELABEX-üzemeltetőre (jelöltre) vonatkozó ismeretei és/vagy a rendelkezésre álló információk, valamint a megfelelőség-ellenőrzést igénylő elektromos és elektronikus berendezések hulladékainak száma és típusa alapján. Ezek az információk a WEELABEX-üzemeltető (jelölt) által benyújtott, kitöltött AT01TR Szándéknyilatkozat a kezelést és újrafelhasználásra történő előkészítést végző üzemeltetők számára - igazoló dokumentumban található.

AZ ELLENŐRZÉS IDŐTARTAMÁNAK KIIGAZÍTÁSÁRA SZOLGÁLÓ TÉNYEZŐK

Ha a létesítményben több hulladékáramot kezelnek, és az A.1. és A.2. táblázat alapján számított minimális auditálási időtartam a kiválasztott áramlástól függően eltérő értékeket vehet fel, az auditálás időtartama a különböző lehetőségek közül a legmagasabb érték lesz. A figyelembe veendő további tényezők közé tartoznak többek között a következők:

Az ellenőrzés időtartamának növekedése:

- Bonyolult, egynél több épületet érintő elektromos és elektronikus berendezések hulladékainak áramlása;
- Magas fokú szabályozás a helyszínen (pl. más veszélyes folyamatok stb.);
- A rendszer rendkívül összetett folyamatokat vagy viszonylag nagyszámú egyedi tevékenységet fed le;
- Közvetett szempontok, amelyek az auditorok idejének növelését teszik szükségessé (pl. az irányítási rendszer és/vagy az elektromos és elektronikus berendezések hulladékait érintő műveletek fejletlensége).

- További vagy szokatlan környezeti szempontok vagy szabályozott feltételek a településen.

Az ellenőrzés időtartamának csökkenése:

- A helyszíni ellenőrzés időtartama összesen legfeljebb 25%-kal csökkenthető a következő esetekben:
 - Felügyeleti audit vagy egymást követő általános audit esetén, ha a folyamat nem változik jelentősen, és ha az auditkövetelmények nem változnak (az érvényes WEEELABEX tanúsítási rendszerben meghatározottak szerint).

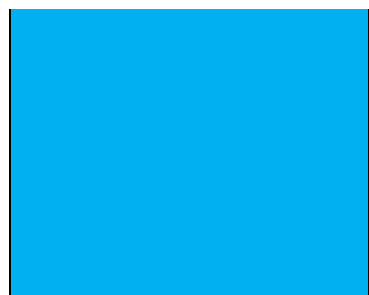
A.1. táblázat

	III. osztály	IV. osztály
A WEEELABEX vezető auditorainak száma	1	1
Általános ellenőrzés: időtartam (helyszíni)	1 nap (összesen 1 audit-man-nap)	1 nap (összesen 1 audit-man-nap)
Felügyeleti ellenőrzés: időtartam (helyszíni)	1 nap (összesen 1 audit-man-nap)	0,5 nap (összesen 0,5 audit-man-nap)

A WEEELABEX vezető auditorának az általános audit és a felügyeleti audit során végig jelen kell lennie (a helyszíni audit minimális időtartama legfeljebb 50%-ban osztható meg a személyes helyszíni jelenlét, a webes találkozó/ webkamera távoli audit és a dokumentumok/nyilvántartások távoli felülvizsgálata között).


A.2. táblázat

Üzemeltető típusa	Kezelési folyamat folyam	Leírás	< 500 t
			A súlyok kezelési folyamatoként és évente értendők.
1. típus	A, B	Kézi szétszerelés, beleértve a teljes vagy részleges mentesítést.	IV. osztály
1. típus	C, D, E, G, H	Kézi szétszerelés, beleértve a teljes vagy részleges mentesítést.	III. osztály
2. vagy 3. típus vagy újrafelhasználás (vagy 1. és 2. és/vagy 3. típus és/vagy újrafelhasználás kombinált üzemeltető)	A, B	Mechanikai kezelés (előkezelés és közbenső kezelés), beleértve a szennyezésmentesítés egy részét vagy egészét (ahol ez indokolt). Korszerű mechanikai kezelés, beleértve a szennyezésmentesítés egy részét vagy egészét (ahol ez javallott). Újrafelhasználásra való előkészítés (ellenőrzési, tisztítási vagy javítási hasznosítási műveletek, amelyekkel a hulladékká vált termékeket vagy a termékek összetevőit úgy készítik elő, hogy azok minden egyéb előfeldolgozás nélkül újrafelhasználhatók legyenek).	III. osztály
2. vagy 3. típus vagy újrafelhasználás (vagy 1.	C, D, E, F, G, H	Mechanikai kezelés (előkezelés és közbenső kezelés), beleértve a szennyezésmentesítés egy részét vagy egészét (ahol ez indokolt). Újrafelhasználásra való előkészítés (ellenőrzési, tisztítási vagy javítási hasznosítási műveletek, amelyekkel a hulladékká vált termékeket vagy a termékek összetevőit úgy készítik elő, hogy azok	III. osztály

és 2. és/vagy 3. típus és/vagy újrafelhas ználás kombinált üzemeltet ő)		minden egyéb előfeldolgozás nélkül újrafelhasználhatók legyenek).	
---	--	--	---

2. melléklet

Támogatható WEELABEX kezelési eljárások

		1. típus		2. típus		3. típus		4-es típus
		Kézi kezelés	Kézi szennyező désmentesítés	Mechanikai kezelés	Szennyezésmentesítés	Fejlett mechanikai kezelés	Szennyezésmentesítés	Végfeldolgozás
<p>A</p> <p>Nagy készülékek</p> 	A kábelek eltávolítása	A PCB és az elektrolitok kondenzátorok eltávolítása	A motorok eltávolítása	A PCB és az elektrolitok kondenzátorok eltávolítása	A frakciók és összetevők további kezelése, mint például:	Veszélyes összetevők/anyagok további eltávolítása, mint például:	Finomítás	
	A burkolat eltávolítása (fém, műanyag)	Az elemek eltávolítása	A kábelek eltávolítása	Az elemek eltávolítása	Műanyagok; fémszennyeződések szétválogatása/szegregálása; különböző típusú műanyagok, mint ABS, PS; granulálás.	Műanyagok; a BFR-műanyagok szétválogatása/szétválogatása (adott esetben)	Anyagvisszanyerés	
	A motorok eltávolítása	Higanytartalmú alkatrészek eltávolítása	A vasas frakciók szétválogatása	Az áramköri lapok eltávolítása	Nyomatott áramköri lapok; nyomtatott áramköri lapok kézi válogatás különböző minőségek alapján; aprítás; Fe és nem Fe fémek szétválogatása; előkészítés a végső finomításra/olvasztásra.	Nyomatott áramköri lapok; kondenzátorok és/vagy elemek eltávolítása	Hulladékégetés / Energetikai hasznosítás	
	Elektromos alkatrészek eltávolítása	Az áramköri lapok eltávolítása	Nemvas frakciók szétválogatása	A BFR-t tartalmazó műanyagok eltávolítása (adott esetben)	Az LCD kijelző eltávolítása	Az LCD kijelző eltávolítása	Személtérakás	
		Azbeszt és azbesztet tartalmazó alkatrészek eltávolítása	Műanyagfrakciók szétválogatása	A villanybojlerből/fűtőberendezésekből eltávolított PU-szigetelésből a fűvóanyag (VFC/VHC) eltávolítása vagy megsemmisítése - lásd a WEELABEX 2016_003 számú nyilatkozatát.	A lámpák eltávolítása	Folyadékok eltávolítása (beleértve az olajat tartalmazó radiátorokból származó olajat is)		
		A BFR-t tartalmazó műanyagok eltávolítása (adott esetben)	Egyéb frakciók elválasztása	Leépítés		Tűzálló kerámiaszállakat tartalmazó alkatrészek eltávolítása		
		Az LCD kijelző eltávolítása						
		A lámpák eltávolítása						
		Folyadékok eltávolítása (beleértve az olajat tartalmazó radiátorokból származó olajat is)						
		Tűzálló kerámiaszállakat tartalmazó alkatrészek eltávolítása						
	A VFC/VHC-t tartalmazó PU szigetelés eltávolítása az elektromos vízmelegítőkből/melegítőkől							

B

Vegyes felszerelés



1. típus		2. típus		3. típus		4-es típus
Kézi kezelés	Kézi szennyező dementesítés	Mechanikai kezelés	Szennyezésmentesítés	Fejlett mechanikai kezelés	Szennyezésmentesítés	Végfeldolgozás
A kábelek eltávolítása	A PCB és az elektrolitkondenzátorok eltávolítása	A motorok eltávolítása	A PCB és az elektrolitkondenzátorok eltávolítása	A frakciók és összetevők további kezelése, mint például:	Veszélyes összetevők/anyagok további eltávolítása, mint például:	Finomítás
A burkolat eltávolítása (fém, műanyag)	Az elemek eltávolítása	A kábelek eltávolítása	Az elemek eltávolítása	Műanyagok: fémszennyeződések szétválogatása/szegregálása; különböző típusú műanyagok, mint ABS, PS; granulálás.	Műanyagok: a BFR-műanyagok válogatása/szegregálása	Anyagvisszanyerés
A motorok eltávolítása	Higanytartalmú alkatrészek eltávolítása	A vasas frakciók szétválogatása	Az áramkörtáplálók eltávolítása	Nyomatott áramkörtáplálók: nyomtatott áramkörtáplálók kézi válogatás különböző minőségek alapján; aprítás; Fe és nem Fe fémek szétválogatása; előkészítés a végső finomításra/olvasztásra.	Nyomatott áramkörtáplálók: kondenzátorok és/vagy elemek eltávolítása	Hulladékégetés / Energetikai hasznosítás
Elektromos alkatrészek eltávolítása	Az áramkörtáplálók eltávolítása	Nemvas frakciók szétválogatása	A BFR-tartalmú műanyagok eltávolítása			Személtérakás
	A tonerkazetták eltávolítása	Műanyagfrakciók szétválogatása				
	Az asbeszt és az asbesztet tartalmazó alkatrészek eltávolítása	Egyéb frakciók elválogatása				
	A BFR-tartalmú műanyagok eltávolítása	Leépítés				
	Az LCD kijelző eltávolítása			Kondenzátorok: fémek aprítása és szétválogatása	Kondenzátorok: különböző típusú kondenzátorok szétválogatása (veszélyes/nem veszélyes); a veszélyes anyagok aprítása és eltávolítása	
	A lámpák eltávolítása					
	Radioaktív anyagok eltávolítása			Vegyes frakciók és összetevők: további bontás/aprítás és ezt követően fémek, műanyagok és egyéb anyagok szétválogatása/szétválogatása.	Vegyes frakciók és összetevők: kondenzátorok és/vagy akkumulátorok és/vagy áramkörtáplálók és/vagy BFR-műanyagok eltávolítása	
	Folyadékok eltávolítása (beleértve az olajat tartalmazó radiátorokból származó olajat is)			Vegyes aprított frakciók: fémek, műanyagok és egyéb anyagok további válogatása/szétválogatása.	Vegyes aprított frakciók: áramkörtáplálók és/vagy BFR-műanyagok eltávolítása	
	Tűzálló kerámiaszállakat tartalmazó alkatrészek eltávolítása			Tonerkazetták: előkészítés újrafelhasználásra vagy aprításra és a frakciók szétválogatására	Tonerkazetták: veszélyes anyagok eltávolítása	

C

Hőmérsékletcserélő berendezés



	1. típus		2. típus		3. típus		4-es típus
	Kézi kezelés	Kézi szennyező désmentesítés	Mechanikai kezelés	Szennyező désmentesítés	Fejlett mechanika i kezelés	Szennyezés mentesítés	Végfeldolgozás
	A kábelek eltávolítása	Az olaj eltávolítása a hűtőkörből	A kábelek eltávolítása	Hatásos hígítószert (VFC/VHC) eltávolítása a PU szigetelésből	A frakciók és összetevők további kezelése, mint például:	Veszélyes összetevők/a nyakok további eltávolítása, mint például:	Finomítás
	Belső részek (tartályok stb.) eltávolítása	A VFC/VHC eltávolítása a hűtőkörből	A vasas frakciók szétválasztása	A PU-hab eltávolítása a kimeneti frakciókból	VFC/VHC cseppfolyósított gázok: az égés vagy kémiai bomlás előtti előkészítési lépések (pl. válogatás/szétválasztás; keverés; átöntés egyik tartályból a másikba stb.)	VFC/VHC cseppfolyósított gázok: a VFC/VHC gázok szivárgásának és kibocsátásának elkerülése	Anyag visszanyerés
	A burkolat eltávolítása (fém, műanyag, üveg)	A PCB és az elektrolitkomponendák eltávolítása	Nemvas frakciók szétválasztása	A BFR-t tartalmazó műanyagok eltávolítása (adott esetben)			Hulladékégetés / Energetikai hasznosítás
	A kompresszorok eltávolítása	Higanytartalmú alkatrészek eltávolítása	Műanyagfrakciók szétválasztása		<u>Műanyagok</u> : fémszennyeződések szétválogatása/szegregálása; különböző típusú műanyagok, mint ABS, PS; granulálás.	<u>Műanyagok</u> : a BFR-műanyagok szétválogatása/szétválogatása (adott esetben)	Személtérakás
		Az áramkörtáplálók eltávolítása	PU frakciók szétválasztása				
		Az LCD kijelző eltávolítása	Egyéb frakciók elválasztása				
		A lámpák eltávolítása	Leépítés				
		A lámpák eltávolítása			<u>Kondenzátorok</u> : fémek aprítása és szétválogatása	<u>Kondenzátorok</u> : különböző típusú kondenzátorok szétválogatása (veszélyes/nem veszélyes); a veszélyes anyagok aprítása és eltávolítása	
		Az olaj eltávolítása az olajat tartalmazó radiátorokból			<u>Vegyes aprított frakciók</u> : fémek, műanyagok és egyéb anyagok további válogatása/szétválogatása.	<u>Vegyes aprított frakciók</u> : az áramkörtáplálók és/vagy a BFR-műanyagok eltávolítása (adott esetben)	
		A VFC/VHC-t tartalmazó PU szigetelés eltávolítása az elektromos vízmelegítőkből/vízmelegítőkből					
		NH3 eltávolítása ammóniákészülékekből					

D

CRT kijelzős készülékek



1. típus		2. típus		3. típus		4-es típus
Kézi kezelés	Kézi szennyező désmentesítés	Mechanikai kezelés	Szennyező smentesítés	Fejlett mechanikai kezelés	Szennyezés mentesítés	Végfeldolgozás
A kábelek eltávolítása	A PCB és az elektrolitok ndenzátorok eltávolítása	A kábelek eltávolítása	A PCB és az elektrolitok ndenzátorok eltávolítása	A frakciók és összetevők további kezelése, mint például:	Veszélyes összetevők/anyagok további eltávolítása, mint például:	Finomítás
A burkolat eltávolítása (fém, műanyag)	A BFR-tartalmú műanyagok eltávolítása	A vasas frakciók szétválasztása	A BFR-tartalmú műanyagok eltávolítása	CRT üveg: a CRT-üveg korszerű mechanikai kezelése (pl. az üveg végső felhasználásra való előkészítésére (pl. keverés, korszerű tisztítás, méretcsökkentés stb.))	CRT üveg: fluoreszcens bevonat korszerű mechanikai eltávolítása frakciókból (WEELAB EX nyilatkozat 2014_002)	Anyagviszanyerés
Az elektronágyú eltávolítása	Az áramkörtáplak eltávolítása	Nemvas frakciók szétválasztása	Az áramkörtáplak eltávolítása		CRT üveg: táblák és tölcserék korszerű válogatása	Hulladékégetés / Energetikai hasznosítás
Az árnyékmászok eltávolítása		Műanyagfrakciók szétválasztása	A tölcserék és a táblaüveg kézi vagy mechanikus elválasztása			Személtérakás
		Egyéb frakciók elválasztása	A fluoreszkáló bevonat kézi vagy mechanikus eltávolítása	<u>Műanyagok</u> : fémszennyezések szétválogatása/szegregálása; különböző típusú műanyagok, mint ABS, PS; granulálás.	<u>Műanyagok</u> : a BFR-műanyagok szétválogatása/szétválogatása (adott esetben)	
		Leépítés		<u>Nyomatott áramkörtáplak</u> : nyomatott áramkörtáplakok kézi válogatás különböző minőségek alapján; aprítás; Fe és nem Fe fémek szétválogatása; előkészítés a végső finomításra/olvasztásra.	<u>Nyomatott áramkörtáplak</u> : kondenzátorok és/vagy elemek eltávolítása	
				<u>Kondenzátorok</u> : fémek aprítása és szétválasztása	<u>Kondenzátorok</u> : különböző típusú kondenzátorok szétválogatása (veszélyes/nem veszélyes); a veszélyes anyagok aprítása és eltávolítása	
				<u>Vegyes frakciók és összetevők</u> : további bontás/aprítás és ezt követően fémek, műanyagok és egyéb anyagok szétválogatása/szétválogatása.	<u>Vegyes frakciók és összetevők</u> : kondenzátorok és/vagy akkumulátorok és/vagy áramkörtáplakok és/vagy BFR-műanyagok eltávolítása	
				<u>Vegyes aprított frakciók</u> : fémek, műanyagok és egyéb anyagok további	<u>Vegyes aprított frakciók</u> : áramkörtáplakok és/vagy BFR-	

válogatása/ szétválogat ása.	műanyagok eltávolítása
------------------------------------	---------------------------

E

Lapos képernyős berendezések



1. típus		2. típus		3. típus		4-es típus
Kézi kezelés	Kézi szennyező désmentesítés	Mechanikai kezelés	Szennyező smentesítés	Fejlett mechanikai kezelés	Szennyezés mentesítés	Végfeldolgozás
A kábelek eltávolítása	Az áramkörtápláló lapok eltávolítása	A kábelek eltávolítása	Az áramkörtápláló lapok eltávolítása	A frakciók és összetevők további kezelése, mint például:	Veszélyes összetevők /anyagok további eltávolítása, mint például:	Finomítás
A burkolat eltávolítása (fém, műanyag)	Az LCD kijelző eltávolítása	A vasas frakciók szétválasztása	A BFR-tartalmú műanyagok eltávolítása	<u>Műanyagok</u> : fémszennyeződések szétválogatása/szegregálása; különböző típusú műanyagok, mint ABS, PS; granulálás.	<u>Műanyagok</u> : a BFR-műanyagok válogatása/szegregálása	Anyagviszanyerés
	A CCFL eltávolítása	Nemvas frakciók szétválasztása	A higany leválasztása	<u>Nyomatott áramkörtápláló lapok</u> : nyomatott áramkörtápláló lapok kézi válogatás különböző minőségek alapján; aprítás; Fe és nem Fe fémek szétválogatása; előkészítés a végső finomításra/olvasztásra	<u>Nyomatott áramkörtápláló lapok</u> : kondenzátorok és/vagy elemek eltávolítása	Hulladékégetés / Energetikai hasznosítás
	A BFR-tartalmú műanyagok eltávolítása	Műanyagfrakciók szétválasztása	Egyéb frakciók elválasztása	<u>Kondenzátorok</u> : fémek aprítása és szétválasztása	<u>Kondenzátorok</u> : különböző típusú kondenzátorok szétválogatása (veszélyes/nem veszélyes); a veszélyes anyagok aprítása és eltávolítása	Személtalálás
		Leépítés		<u>Veszélyes frakciók és összetevők</u> : további bontás/aprítás és ezt követően fémek, műanyagok és egyéb anyagok szétválogatása/szétválogatása.	<u>Veszélyes frakciók és összetevők</u> : kondenzátorok és/vagy akkumulátorok és/vagy áramkörtápláló lapok és/vagy BFR-műanyagok eltávolítása	
				<u>Veszélyes aprított frakciók</u> : fémek, műanyagok és egyéb anyagok további válogatása/szétválogatása.	<u>Veszélyes aprított frakciók</u> : áramkörtápláló lapok és/vagy BFR-műanyagok eltávolítása	

F

Gázkisüléses lámpák



1. típus		2. típus		3. típus		4-es típus
Kézi kezelés	Kézi szennyező désmentesítés	Mechanikai kezelés	Szennyezésmentesítés	Fejlett mechanikai kezelés	Szennyezésmentesítés	Végfeldolgozás
		A vasas frakciók szétválasztása	A fluoreszkáló bevonat eltávolítása	A frakciók és összetevők további kezelése, mint például:	Veszélyes összetevők /anyagok további eltávolítása, mint például:	Finomítás
		Nemvas frakciók szétválasztása	A higany leválasztása	<u>Műanyagok</u> : fémszennyezések szétválogatása/szegregálása; különböző típusú műanyagok, mint ABS, PS; granulálás.	<u>Műanyagok</u> : a BFR-műanyagok válogatása/szegregálása	Anyagviszanyerés
		Műanyagfrakciók szétválasztása		<u>Kondenzátorkok</u> : fémek aprítása és szétválogatása	<u>Kondenzátorkok</u> : különböző típusú kondenzátorkok szétválogatása (veszélyes/nem veszélyes); a veszélyes anyagok aprítása és eltávolítása	Hulladékégetés / Energetikai hasznosítás
		Egyéb frakciók elválasztása		<u>Vegyes aprított frakciók</u> : fémek, műanyagok és egyéb anyagok további válogatása/szétválogatása.	<u>Vegyes aprított frakciók</u> : áramköri lapok és/vagy BFR-műanyagok eltávolítása	Személtérakás
		Leépítés				

G

Fotovoltaikus panelek

	1. típus		2. típus		3. típus		4-es típus
	Kézi kezelés	Kézi szennyező désmentesítés	Mechanikai kezelés	Szennyező smentesítés	Fejlett mechanikai kezelés	Szennyezés mentesítés	Végfeldolgozás
	A kábelek eltávolítása	A PCB és az elektrolitok eltávolítása	Fémes ólom vagy ólomforrasztás eltávolítása	A fémvezető rétegben lévő veszélyes anyagok eltávolítása, beleértve az érintkezőket is	A frakciók és összetevők további kezelése, mint például:	Veszélyes összetevők/anyagok további eltávolítása, mint például:	Finomítás
	A burkolat eltávolítása	Az elemek eltávolítása	Az áramkörtápláló lapok eltávolítása	A BFR-tartalmú műanyagok eltávolítása	<u>Műanyagok</u> : fémszennyeződések szétválogatása/szegregálása; különböző típusú műanyagok, mint ABS, PS; granulálás.	<u>Műanyagok</u> : a BFR-műanyagok válogatása/szegregálása	Anyagviszonyos
	Elektromos alkatrészek eltávolítása	Az áramkörtápláló lapok eltávolítása		Leépítés			Hulladékégetés / Energetikai hasznosítás
	A vasas frakciók szétválogatása	A BFR-tartalmú műanyagok eltávolítása			<u>Nyomatott áramkörtápláló lapok</u> : nyomatott áramkörtápláló lapok kézi válogatás különböző minőségek alapján; aprítás; Fe és nem Fe fémek szétválogatása; előkészítés a végső finomításra/olvasztásra.	<u>Nyomatott áramkörtápláló lapok</u> : kondenzátorok és/vagy elemek eltávolítása	Személtérítés
	Nemvas frakciók szétválogatása	Folyadékok eltávolítása			<u>Kondenzátorok</u> : fémek aprítása és szétválogatása	<u>Kondenzátorok</u> : különböző típusú kondenzátorok szétválogatása (veszélyes/nem veszélyes); a veszélyes anyagok aprítása és eltávolítása	
	Egyéb frakciók elválasztása	Műanyagfrakciók szétválogatása			<u>Vegyes frakciók és összetevők</u> : további bontás/aprítás és ezt követően fémek, műanyagok és egyéb anyagok szétválogatása/szétválogatása.	<u>Vegyes frakciók és összetevők</u> : kondenzátorok és/vagy akkumulátorok és/vagy áramkörtápláló lapok és/vagy BFR-műanyagok eltávolítása	
					<u>Vegyes aprított frakciók</u> : fémek, műanyagok és egyéb anyagok további válogatása/szétválogatása.	<u>Vegyes aprított frakciók</u> : áramkörtápláló lapok és/vagy BFR-műanyagok eltávolítása	

3. MELLÉKLET

Példák az üzemeltetőkre:

0. típus	1. típus	2. típus	3. típus	4-es típus
<p>Olyan kezelő, aki <u>csak</u> kézzel távolítja el a vasfémeket, a motort és a kábeleket - nem történik szennyeződésmentesítés és.</p> <p>Nem az elektromos és elektronikus berendezések hulladékairól szóló irányelv keretében működnek.</p>	<p>Az a létesítmény, amely a hűtő- és fagyasztóberendezések 1. lépés szerinti gázmentesítését végzi, majd a gázmentesített egységet átadja a 2. típusú üzemeltetőnek, aki a 2. lépés szerinti kezelést végzi.</p> <p>Egy olyan létesítmény, amely összegyűjti a nagy háztartási készülékeket, és <u>kézzel</u> eltávolítja a kábeleket és a dugókat; a motort és a kondenzátorokat - ezután elküldi a megmaradt tetemet, és azt egy további elektromos és elektronikus berendezések hulladékait feldolgozó létesítménybe küldi mechanikai kezelésre (2. típus).</p> <p>Olyan létesítmény, amely összegyűjti a nagyméretű háztartási készülékeket és a <u>kézi</u> szalagokat, és a <u>teljes</u> készüléket <u>szennyezésmentesíti</u>, a keletkező anyagokat pedig 2. vagy 3. típusú üzemeltetőhöz küldi frakciócsökkentés vagy további kezelés stb. céljából.</p> <p>Egyes frakciókat (tisztá vasat) is küldhetnek 4. típusú üzemeltetőnek (vagy brókereken/közvetítőkn keresztül).</p> <p>Olyan létesítmény, amely televíziókat és monitorokat gyűjt/fogad be, és amely kézzel eltávolítja a képcsövet, a műanyagokat és egyéb alkatrészeket, de nem szereli szét magát a képcsövet.</p>	<p>Egy létesítmény, amely részben vagy teljesen szennyezett háztartási nagygépeket fogad, amelyeket <u>mechanikus</u> rendszerén keresztül feldolgoz, szétválasztva a fémeket és a műanyagokat, valamint az aggregátum frakciókat - ezeket a frakciókat vagy egy 3. típusú üzemeltetőnek (a műanyagokat) vagy egy 4. típusú végfeldolgozóknak küldi.</p> <p>Olyan létesítmény, amely az elektromos és elektronikus berendezések hulladékainak előkezelő telephelyeiről származó vegyes nemvas frakciókat fogadja, és ezeket <u>mechanikai</u> üzemében feldolgozza, hogy az összes frakciót szennyezésmentesítse és szétválassza, eltávolítsa a kondenzátorokat stb. , a keletkező anyagokat egy 3. típusú üzemeltetőnek küldi el a frakciók lekicsinyítésére vagy további kezelésre stb.</p> <p>Egyes frakciókat (tisztá vasat) is küldhetnek 4. típusú üzemeltetőnek (vagy brókereken/közvetítőkn keresztül).</p> <p>Olyan létesítmény, amely az egész CRT-csőveket egy 1. típusú üzemeltetőtől kapja, és aki a saját</p>	<p>Olyan létesítmény, amely olyan frakciókat vagy komponenseket fogad, amelyek további fejlett kezelést és/vagy szennyeződésmentesítést igényelnek, mint például:</p> <p>Műanyagok: fémszennyeződések szétválogatása/szegregálása; különböző típusú műanyagok, például ABS, PS; granulálás. Szennyezésmentesítés: a BFR-műanyagok szétválogatása/szegregálása.</p> <p>Nyomatott áramköri lapok: nyomtatott áramköri lapok kézi válogatását különböző minőségek alapján; aprítás; Fe és nem Fe fémek szétválogatása; előkészítés a végső finomításra/olvasztásra. Szennyezésmentesítés: a kondenzátorok és/vagy akkumulátorok eltávolítása.</p> <p>Kondenzátorok: fémek aprítása és szétválasztása. Szennyezésmentesítés: különböző típusú kondenzátorok szétválogatása (veszélyes/nem veszélyes); a veszélyes anyagok aprítása és eltávolítása.</p> <p>Vegyes frakciók és összetevők: további bontás/aprítás és ezt követően a fémek, műanyagok és egyéb anyagok szétválogatása/szétválogatása. Szennyezésmentesítés: kondenzátorok és/vagy akkumulátorok és/vagy áramköri lapok és/vagy BFRs műanyagok eltávolítása. Vegyes aprított frakciók: fémek, műanyagok és egyéb anyagok további válogatása/szétválogatása. Szennyezésmentesítés:</p>	<p>Újrahasznosító létesítmény, amely további kezelést nem igénylő frakciókat fogad.</p> <p>pl. egy kohó, amely tiszta vasfémeket dolgoz fel (kevesebb mint 2% szennyeződéssel);</p> <p>pl. egy olyan létesítmény, amely egypolimer típusú műanyagot dolgoz fel hulladék végtermékké.</p> <p>pl. egy olyan létesítmény, amely a megtisztított CRT-üveget hulladék végtermékké dolgozza fel.</p>

	<p>Olyan létesítmény, amely televíziókat és monitorokat gyűjt/fogad be, és amely kézzel eltávolítja a CRT-csővet, a műanyagokat és egyéb alkatrészeket, majd a CRT-csővet összetöri (de a fluoreszkáló bevonatot nem távolítja el).</p> <p>Olyan létesítmény, amely síkképernyőket (televíziók, monitorok és laptopok képernyői) gyűjt/fogad be, és amely manuálisan eltávolítja a háttérvilágítási lámpákat, műanyagokat és egyéb alkatrészeket, de nem kezeli ezeket az alkatrészeket.</p> <p>Olyan létesítmény, amely síkképernyőket (televíziók, monitorok és laptopok képernyői) gyűjt/átvesz, és amely kézzel eltávolítja az áramkörtáplálókat és a kondenzátorokat, de nem távolítja el a háttérvilágítás lámpáit.</p> <p>Olyan létesítmény, amely kézzel szereli szét az IKT-berendezéseket, hogy eltávolítsa az értékes anyagokat és kábeleket - nem végeznek szennyezésmentesítést -, majd a megmaradt anyagokat elküldi egy 3. típusú üzemeltetőnek.</p>	<p>üzemében feldolgozza azokat, hogy kézzel feldarabolja a panel- és tölcserüveget, majd megtisztítsa az üveget (kézzel vagy mechanikusan).</p> <p>AZ A létesítmény, amely egész vagy törött CRT-csőveket kap az 1. típusú üzemeltetőktől, és amely azokat az üzemében feldolgozza az üveg mechanikai tisztítása céljából, mielőtt aggregátumként felhasználná.</p> <p>Olyan létesítmény, amely a 2. lépésben a hűtő- és fagyasztóberendezések kezelését végzi a PUR-habból származó hajtóanyag megkötése érdekében.</p> <p>Olyan létesítmény, amely síkképernyőket (televíziók és monitorok) gyűjt/fogad be, és mechanikusan feldolgozza azokat a fluoreszkáló és a higany eltávolítása érdekében.</p> <p>Olyan létesítmény, amely műanyag és egyéb alkatrészek nélküli, de háttérvilágítású lámpákkal ellátott síkképernyőket vesz át, és amely azokat kézzel dolgozza fel a háttérvilágítású lámpák eltávolítása céljából (egy másik 2. típusú üzemeltetőnek történő továbbítás céljából), vagy amely a háttérvilágítású lámpákat mechanikusan dolgozza fel a fénycsövek és a higany eltávolítása céljából.</p>	<p>áramkörtápláló és/vagy BFRs műanyagok eltávolítása.</p> <p>Tonerkazetták: előkészítés újrafelhasználásra vagy aprításra és a frakciók szétválasztására. Szennyezésmentesítés: veszélyes anyagok eltávolítása.</p> <p>CRT üveg: a CRT-üveg korszerű mechanikai kezelése (pl. az üveg végső felhasználásra való előkészítése (pl. keverés, korszerű tisztítás, méretcsökkentés stb.)) Szennyezésmentesítés: a fluoreszcens bevonat frakciókból történő fejlett mechanikai eltávolítása (WEELABEX nyilatkozat 2014_002); a tábla- és tölcserüveg fejlett válogatása.</p> <p>VFC/VHC cseppfolyósított gázok: az égetés vagy kémiai bomlasztás előtti előkészítési lépések (pl. válogatás/szétválasztás; keverés; átöntés egyik tartályból a másikba stb.)</p> <p>Szennyezésmentesítés: elkerülni a VFC/VHC gázok szivárgását és kibocsátását a folyamat során.</p>
--	---	--	---

Felkészülés az Az újrahaználatra való előkészítés folyamat magában foglalja az ellenőrzési, újrafelhasználásra tisztítási vagy javítási hasznosítási műveleteket, amelyekkel a hulladékká vált

termékeket vagy a termékek összetevőit úgy készítik elő, hogy azok minden más előfeldolgozás nélkül újra felhasználhatók legyenek.

Megjegyzés: Az operátor lehet a **fenti típusok kombinációja** - Például:

- 1) Az a létesítmény, amely hulladék hűtő- és fagyasztóberendezéseket gyűjt/fogad be, és amely az 1. lépés (gáztalanítás) és a 2. lépés (a PU-hab eltávolítása és a fűvóanyag felfogása) folyamatát ugyanazon a telephelyen végzi, 1. és 2. típusú kombinált üzemeltetőnek minősül; vagy
- 2) Az olyan létesítmény, amely kisgépeket gyűjt/fogad be, és ugyanazon a telephelyen 1. típusú kézi szennyeződésmentesítést, majd a szennyeződésmentesített készülékek 2. típusú mechanikai kezelését, majd a 3. típusú, fejlett mechanikai kezelést végez a darabolt frakció (pl. frakciók szétválasztása) és/vagy a 3. típusú műanyagkezelést (pl. fémszennyeződések szétválogatása/szétválasztása; különböző típusú műanyagok, mint pl. ABS, PS szétválogatása; a BFR műanyagok granulálása és szétválogatása/szétválasztása), mindezt ugyanazon a telephelyen 1. típusú, 2. típusú és 3. típusú kombinált üzemeltetőnek kell tekinteni.
- 3) Az olyan létesítmény, amely elektromos és elektronikus berendezések hulladékait gyűjti/átveszi és újrahasználati tevékenységet végez, valamint az 1. típusú/ 2. típusú/ 3. típusú kezelési folyamatokat is végzi, 1. és 2. típusú, valamint 3. típusú és újrahasználati kombinált üzemeltetőnek minősül.

4. MELLÉKLET

A 2.4. pont szerint szükséges downstream dokumentáció áttekintése:

Az alábbi táblázat összefoglalja a frakciókra vonatkozó összes információt, amely a későbbi nyomon követéshez, valamint az újrafeldolgozási és hasznosítási arányok megállapításához szükséges. A nyilvántartott információknak a napi üzletmenetről és az összes felhasznált forgalmazási helyről pontos képet kell adniuk. Ezért mind a tételes, mind az éves adatokra alkalmazható.

Táblázat - Az információk követelmények összefoglalása:

A downstream monitoringhoz és az újrahasznosítási és hasznosítási arányok megállapításához szükséges információk:	Tömeg	Összetétel	A frakciók végső felhasználásának osztályozása	Végső kezelési technológia(ok)	Információk az első elfogadóról	Információ a következő átvető(k)ről, beleértve a végső átvetőt is
Hulladékkibocsátás végét elérő frakciók	(ii)	(iii)		(ii)		
Fémfrakciók, amelyek kevesebb mint 2 % nemfémfrakciót tartalmaznak	(iii)	(ii)	(ii)	(ii)		
2 %-nál kevesebb egyéb anyagot tartalmazó nem fém frakciók	(iii)	(ii)	(ii)	(iii)	(i)	
Az európai hulladékjegyzék szerint veszélyesnek minősülő frakciók és/vagy az EN 50625-1 szabvány F. mellékletében szereplő anyagokat és összetevőket tartalmazó frakciók.	(iii)	(ii)	(ii)	(iii)	(iii)	(i)

Energetikai hasznosításra vagy ártalmatlanításra továbbított végső frakciók	(ii)		(ii)	(i)		(iii)
Minden más frakció	(iii)	(iii)	(ii)	(iii)	(iii)	
<p>Kulcs</p> <p>(i) Az EN 50625-1 szabvány 4.4. pontjában meghatározott követelmény.</p> <p>(ii) Az EN 50625-1 szabvány C. mellékletében meghatározott követelmény.</p> <p>(iii) Az EN 50625-1 szabvány 4.4. pontjában és C. mellékletében meghatározott követelmény.</p>						

A dokumentumoknak/nyilvántartásoknak konkrétan a következő információkat kell tartalmazniuk az egyes frakciókra vonatkozóan:

Veszélyesnek minősített frakciók és/vagy kondenzátorok, akkumulátorok, elemek:

- a teljes elektromos és elektronikus berendezések hulladékainak tömegére vagy a kimeneti frakcióra vonatkozó adatok,
- az első elfogadóra vonatkozó információk,
- információ a frakció későbbi elfogadójára (elfogadóra) vonatkozóan,
- a végső kezelési technológia,
- a végső elfogadó(k) engedélye.

A végső frakciókat energetikai hasznosításra vagy ártalmatlanításra továbbítják:

- a végső kezelési technológia,
- információ a frakció későbbi elfogadójára (elfogadóra) vonatkozóan,
- a frakciók összetétele.

Hulladékkibocsátás végét elért frakciók:

- a kimeneti frakció tömegére vonatkozó adatok,
- a frakció összetételére vonatkozó adatok,
- tervezett technológia.

Fémfrakciók, amelyek kevesebb mint 2 % nem fémfrakciót tartalmaznak:

- a kimeneti frakció tömegére vonatkozó adatok,
- a kezelési technológia típusa (becsülhető).

2 %-nál kevesebb egyéb anyagot tartalmazó nem fém frakciók:

- a kimeneti frakció tömegére vonatkozó adatok,
- az első elfogadóra vonatkozó információk,
- a végső kezelési technológia (az első átvevő nyilatkozhat),
- a frakció végső felhasználásának besorolása (újrafeldolgozási és hasznosítási arány) a kezelési technológiában (a végső kezelési technológia alapján becsülhető).

Minden más frakció:

- a kimeneti frakció tömege,
- az első elfogadóra vonatkozó információk,
- a frakciók összetétele (ezt az első elfogadó nyilatkozhatja),
- végső kezelési technológia (az első átvevő nyilatkozhat),
- a frakció végső felhasználásának besorolása (újrafeldolgozási és hasznosítási arány) a kezelési technológiában (a végső kezelési technológia alapján becsülhető).